



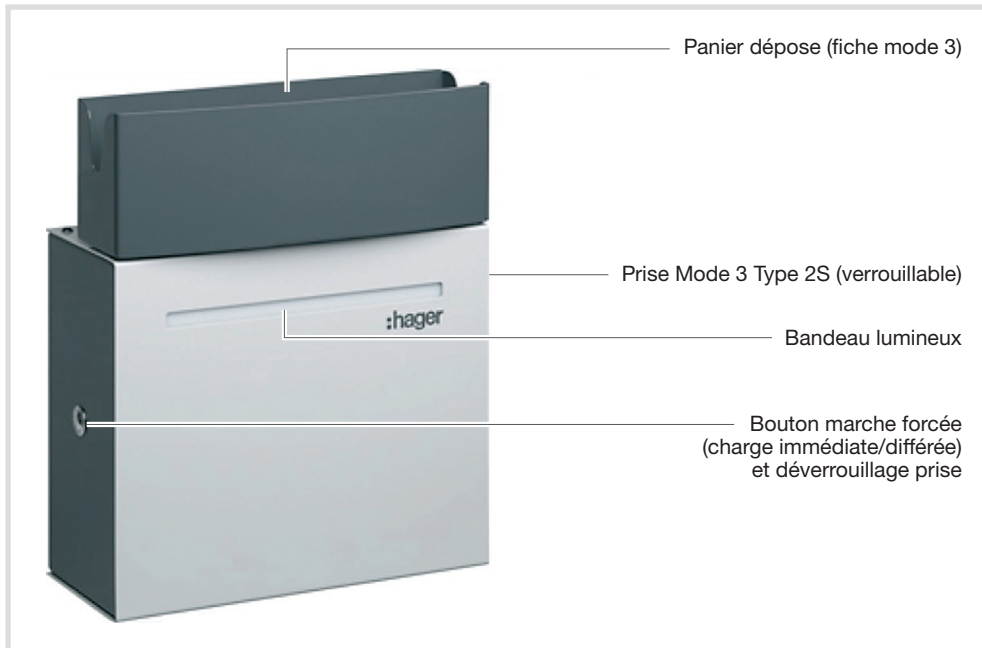
Stations de charge gamme Witty

Sommaire

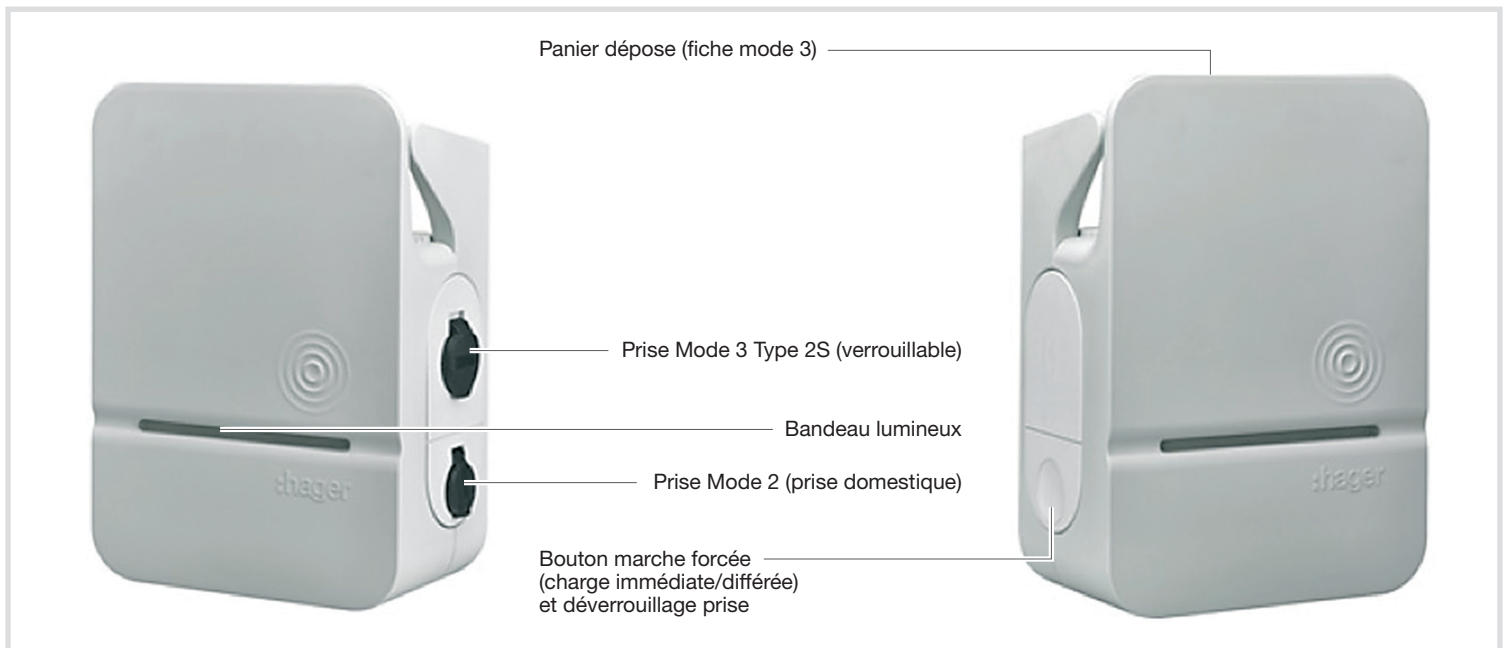
1. Description générale des stations de charge	2
1.1. Borne witty.eco	2
1.2. Borne witty.premium à accès libre	2
1.3. Borne witty.premium à contrôle d'accès	3
2. Utilisation de la borne de recharge	3
2.1. Démarrer/arrêter une borne à accès libre	4
2.2. Démarrer/arrêter une borne à contrôle d'accès	5
3. Bouton de démarrage immédiat	6
4. Charge dynamique respectant votre style de vie	6
5. Dysfonctionnement	6

1. Description générale des stations de charge

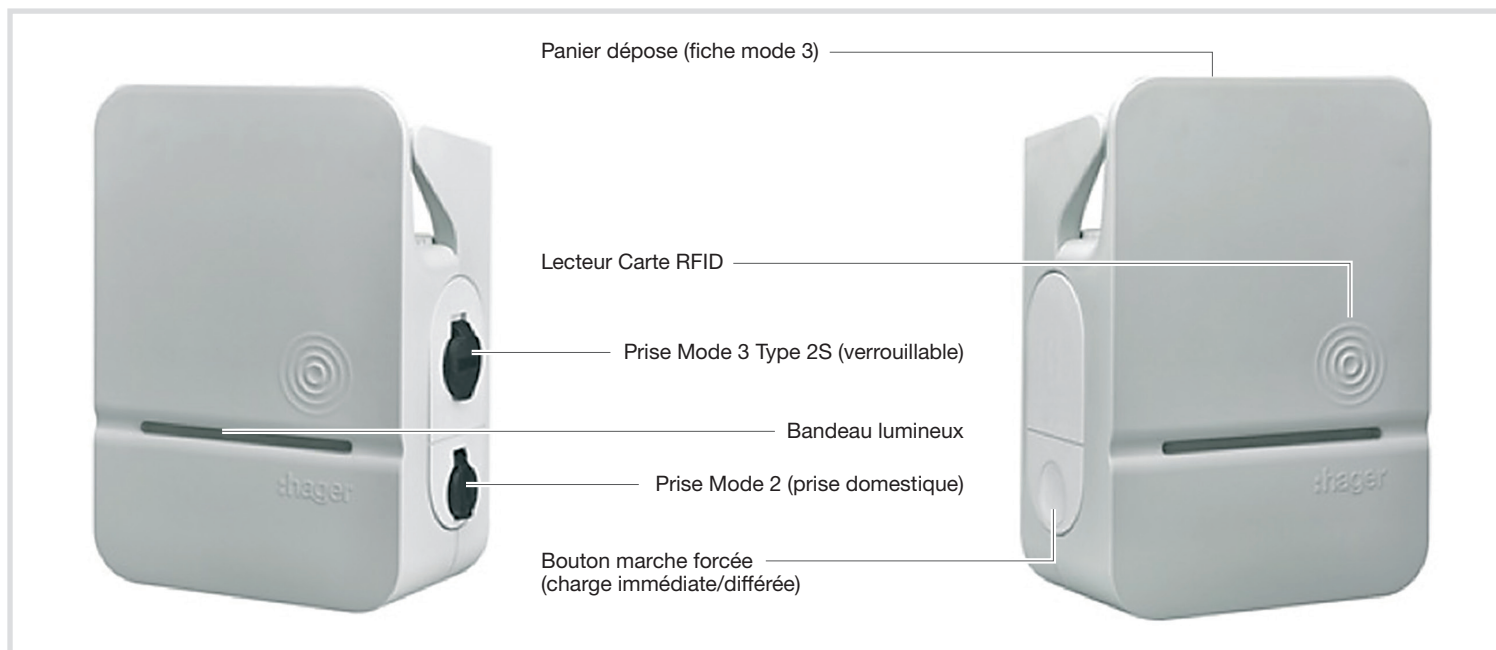
1.1. Borne witty.eco



1.2. Borne witty.premium à accès libre



1.3. Borne witty.premium à contrôle d'accès



2. Utilisation de la borne de recharge

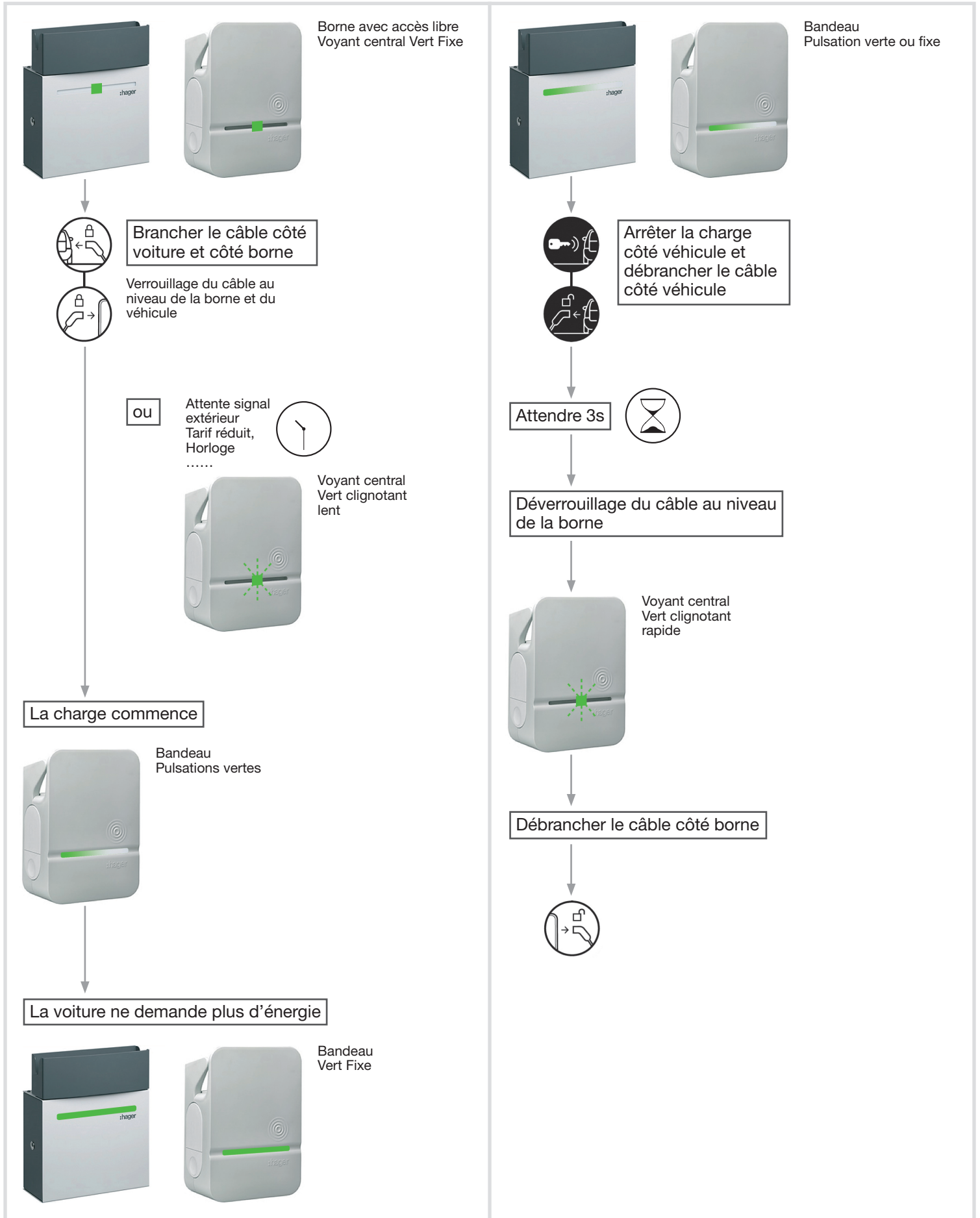
La borne de recharge a été configurée par votre électricien lors de son installation et au moment de son branchement. Il a choisi entre deux possibilités de charge :

- Charge immédiate
- Charge différée (tarif préférentiel la nuit par exemple).

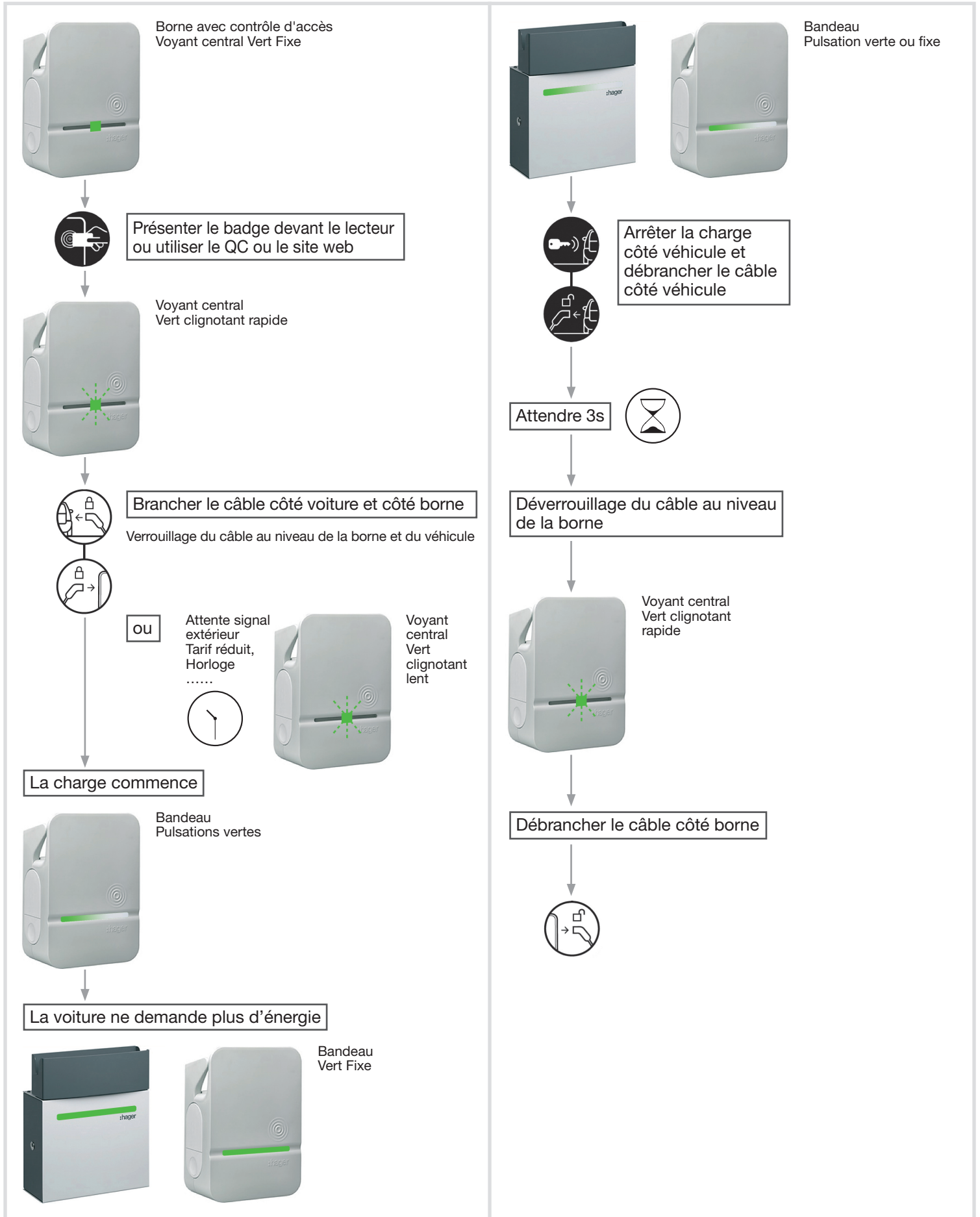
L'afficheur vous renseigne sur l'état de la borne et de la charge :

Partie centrale : état de la borne	
Eteinte :	borne hors tension
Vert fixe :	prête pour la charge
Vert clignotant lent :	en attente due à une charge différée
Vert impulsion :	communication avec le VE en cours
Bleu/Vert clignotant :	charge avec puissance limitée ou coupure secteur
Orange clignotant :	configuration non supportée
Rouge fixe :	configuration interdite (réglage puissance trop bas)
Rouge clignotant :	hors service (voir chapitre signal de dysfonctionnement)
Bandeau horizontal : état de la charge	
Eteinte :	pas de charge en cours
Vert pulsation lente :	charge en cours
Vert alternatif :	demande de fin de session
Fixe :	le VE ne demande plus de courant

2.1. Démarrer/arrêter une borne à accès libre



2.2. Démarrer/arrêter une borne à contrôle d'accès



3. Bouton de démarrage immédiat

Le bouton placé sur le côté de la borne vous permet dans le cas d'une installation en démarrage différé (attente du signal nuit par exemple) de lancer immédiatement la charge par un simple appui.

4. Charge dynamique respectant votre style de vie

witty.éco et witty.premium à accès libre vous proposent une aide très utile : la charge dynamique que votre installateur pourra rendre opérationnelle en utilisant le signal TIC (Télé-Information Client).

Cette fonction n'est possible que dans le cas d'une borne reliée à un compteur électronique tarif bleu !

Lors du pic de consommation, la charge de la batterie sera adaptée à la puissance maximale restante hors usage de votre maison. Votre borne witty vous signalera cette réduction de puissance par le clignotement Bleu de la LED centrale.

Attention toutefois d'avoir au minimum 3 kW de disponible au moment de la pointe de consommation. Dans le cas contraire, il faudra augmenter la puissance souscrite afin d'éviter les interruptions de charge .

5. Dysfonctionnement



Borne avec
contrôle d'accès
Voyant central
Rouge clignotant



Borne avec
accès libre
Voyant central
Rouge clignotant

Nombre d'impulsions	Type de défaut	Cause
1	Défaut câble de charge	Câble défectueux ou non supporté (13A)
2	Communication défectueuse	Câble défectueux - court-circuit au niveau communication
3	Véhicule électrique surchargé	Le VE ne respecte pas la limitation de puissance imposée par la borne
4	Ventilation nécessaire	Le véhicule nécessite une ventilation supplémentaire (la charge est bloquée)
6	Communication défectueuse	Câble défectueux - problème au niveau diode



Comment éliminer ce produit
(déchets d'équipements
électriques et électroniques).



(Applicable dans les pays de l'Union Européenne et aux autres pays européens disposant de systèmes de collecte sélective).

Ce symbole sur le produit ou sa documentation indique qu'il ne doit pas être éliminé en fin de vie avec les autres déchets ménagers. L'élimination incontrôlée des déchets pouvant porter préjudice à l'environnement ou à la santé humaine, veuillez le séparer des autres types de déchets et le recycler de façon responsable. Vous favoriserez ainsi la réutilisation durable des ressources matérielles.

Les particuliers sont invités à contacter le distributeur leur ayant vendu le produit ou à se renseigner auprès de leur mairie pour savoir où et comment ils peuvent se débarrasser de ce produit afin qu'il soit recyclé en respectant l'environnement.

Les entreprises sont invitées à contacter leurs fournisseurs et à consulter les conditions de leur contrat de vente. Ce produit ne doit pas être éliminé avec les autres déchets commerciaux.

Utilisable partout en Europe  et en Suisse