



VIPER  
**V551**

PODRĘCZNIK UŻYTKOWNIKA



INTERMEDIATE



# WPROWADZENIE

Dziękujemy za zakup optycznej myszy do gier Viper V551. Poczuj moc posiadania pełnej kontroli w ręce niezależnie od intensywności gry! Mysz do gier Viper V551 z podświetleniem RGB zapewnia możliwość dostosowania niezwykle kolorowego, wielostrefowego podświetlenia LED o pełnym spektrum RGB w celu dopasowania do używanego zestawu. Ponadto jest ona wyposażona w 7 poręcznych, programowalnych przycisków makr, które zaspokoją wszystkie potrzeby gracza. Mysz V551 ma zaawansowany czujnik optyczny PixArt 3327 i regulowaną rozdzielczość do 6200 DPI. Powiązane oprogramowanie Viper zapewnia opcje zmiany rozdzielczości do 12 000 DPI, którymi można łatwo zarządzać w ramach spersonalizowanych, przełączanych przyciskiem profili, co daje przewagę w rozwijaniu umiejętności podczas gry. Precyzyjne śledzenie przy szybkości 220 IPS i częstotliwości raportowania 1000 Hz zapewnia niepodważalne korzyści w zakresie rzeczywistego i względnego czasu reakcji podczas długich, zaciętych meczy.

Oprócz ergonomicznej konstrukcji, dużych ślizgaczy PTFE i wytrzymałego kabla w oplocie 1,8 m, mysz V551 oferuje także niezwykłą wydajność i szybkość na dowolnej powierzchni. Mysz V551 została objęta dwuletnią gwarancją i jest zgodna ze wszystkimi aktualnymi systemami operacyjnymi.

## FUNKCJE/DANE TECHNICZNE

- Czujnik optyczny Pixart 6200 dpi
- Możliwość ustawienia 12 000 dpi w oprogramowaniu
- Ergonomiczna, profesjonalna konstrukcja
- W pełni dostosowywalna
- Wielostrefowe podświetlenie o pełnym spektrum RGB
- 8 przycisków, 7 programowalnych
- Przełączniki Omron, 10 milionów kliknięć
- Interfejs USB, kabel w oplocie 1,8 m
- Duże ślizgacze PTFE
- IPS: 220
- Częstotliwość raportowania: 1000 Hz
- Oprogramowanie Viper

## ZAWARTOŚĆ OPAKOWANIA:

- Mysz do gier Viper V551 z podświetleniem RGB
- Skrócona instrukcja obsługi
- Naklejka Viper

# FUNKCJE PRODUKTU

DOMYŚLNIE BRAK FUNKCJI

LEWY PRZYCISK

PRZYCISK KÓŁKA

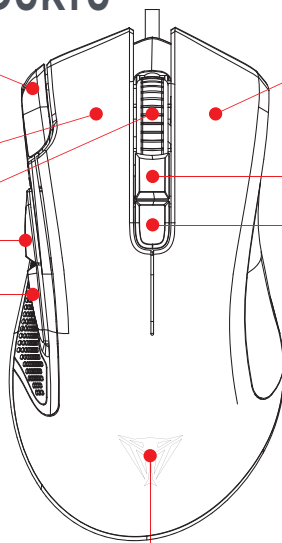
DALEJ

WSTECZ

PRAWY PRZYCISK

PRZEŁĄCZNIK TRYBU

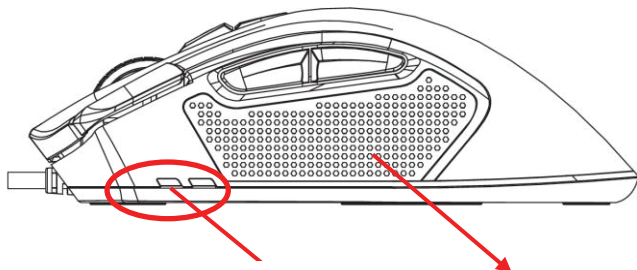
PRZEŁĄCZNIK DPI



WSKAŹNIK LED TRYBU

## WSKAŹNIK LED ROZDZIELCZOŚCI DPI

- Kombinacja diod LED (przód, lewa strona) wskazujących poziomy DPI
- Nie świeci się żadna dioda LED — 1 poziom DPI: 800 dpi
- Świeci się przednia dioda LED — 2 poziom DPI: 1600 dpi
- Świeci się tylna dioda LED — 3 poziom DPI: 2400 dpi
- Świeci się przednia i tylna dioda LED — 4 poziom DPI: 3200 dpi
- Dla każdego poziomu DPI w oprogramowaniu można ustawić wartość DPI z zakresu 50~12 000 DPI.



Wskaźnik LED  
rozdzielczości DPI

Guma z boku

## ŚLIZGACZE PTFE:

· Mysz jest wyposażona w ślizgacze PTFE, które zapewniają doskonały poślizg i płynne śledzenie.

## INSTALACJA URZĄDZENIA

Podłącz mysz do portu USB komputera.

Poczekaj 5–10 sekund, aż zostanie rozpoznana przez komputer.

## INSTALACJA OPROGRAMOWANIA

Pobierz oprogramowanie myszy z witryny

<http://www.patriotmemory.com/> w celu dostosowania przycisków gamingowych oraz ustawień myszy, DPI i podświetlenia RGB.

## INSTRUKCJE INSTALACJI OPROGRAMOWANIA

Po pobraniu kliknij dwukrotnie plik oprogramowania, aby rozpocząć instalację.

Wykonaj instrukcje ekranowe w celu ukończenia procesu.

**PATRIOT VIPER MOUSE - 1.0**



# INSTRUKCJE KONFIGURACJI PRZYCISKÓW



Przycisk **SENSOR (CZUJNIK)** umożliwia wyświetlenie okna ustawień DPI w celu ustawienia żądanej rozdzielczości DPI.

Przycisk **MACRO EDITOR (EDYTOR MAKR)** umożliwia wyświetlenie okna edytora makr w celu konfiguracji i zapisania skryptów makr przypisywanych do wybranych przycisków.

Przycisk **SETTINGS (USTAWIENIA)** umożliwia wyświetlenie okna ustawień ogólnych w celu dostosowania częstotliwości raportowania, włączenia lub wyłączenia funkcji myszy, a także przywrócenia jej ustawień fabrycznych.

Przycisk **LIGHT EFFECTS (EFEKTY PODŚWIETLENIA)** umożliwia dostosowanie podświetlenia RGB i włączenie efektów świetlnych.

W przypadku tej myszy można zapisać 5 profili niestandardowo przypisanych przycisków i skryptów makr. W celu rozróżnienia profili dla każdego z nich można ustawić nazwę i kod koloru z palety kolorów.

Dostępnych jest 7 programowalnych przycisków z możliwością dostosowania funkcji.

# CZUJNIK

Kliknij przycisk Czujnik, aby wyświetlić okno ustawień DPI.

Domyślne wartości 4 poziomów DPI

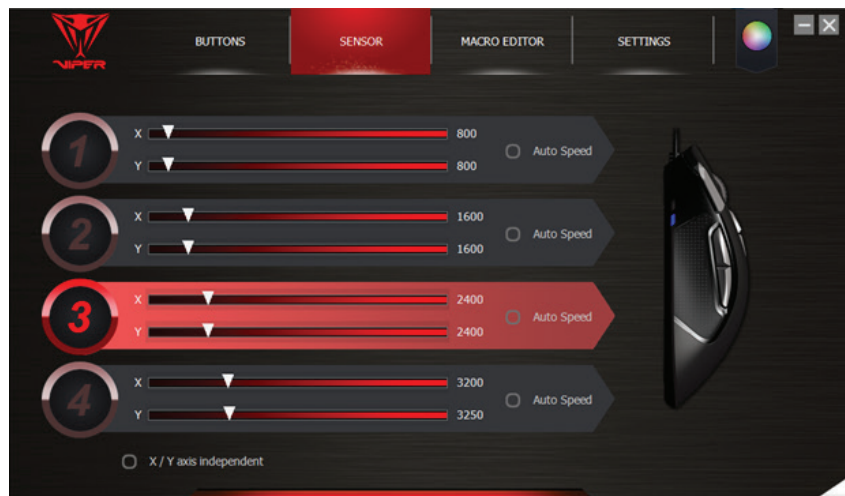
- Poziom 1: 800 DPI
- Poziom 2: 1600 DPI
- Poziom 3: 2400 DPI
- Poziom 4: 3200 DPI

Dla poziomów DPI można ustawić wartość od 50 DPI do 12 000 DPI, przeciągając wskaźnik osi XY do żądanej pozycji.

Można zaznaczyć pole wyboru Niezależne osie X/Y w celu ustawienia różnych wartości DPI dla osi X i osi Y.

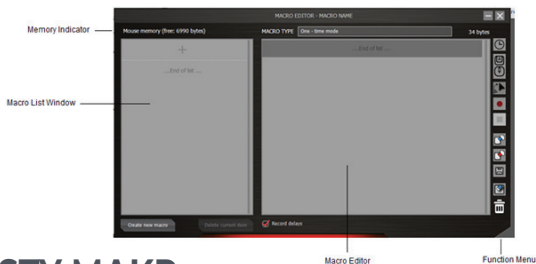
Można zaznaczyć opcję Szybkość automatyczna w celu ustawienia zakresu szybkości automatycznej. Rozdzielczość DPI może być dostosowywana automatycznie w zakresie zależnym od szybkości ruchu myszy.

- Szybki ruch myszy --- wyższa rozdzielczość DPI --- szybsze przesuwanie po ekranie, zwłaszcza na monitorach w rozdzielczości 4K.
- Wolny ruch myszy --- niższa rozdzielczość DPI --- bardziej precyzyjne przesuwanie do miejsca docelowego na ekranie.



# EDYTOR MAKR

Edytor makr składa się z czterech elementów.



## OKNO LISTY MAKR

Maksymalna liczba wierszy listy makr wynosi 64. Dla każdego makra można zapisać nazwę wskazującą jego znaczenie, funkcję lub makro.






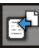




Uwaga: każdy wiersz może zawierać maksymalnie 14 znaków.

## EDYTOR MAKR

W tym oknie widoczny jest zapis tworzonych poleceń makr.

## MENU FUNKCJI

Menu funkcji zawiera różne polecenia tworzenia/edycji/zapisu makr.

IKONA	FUNKCJA
	<b>WSTAWIENIE OPÓŹNIENIA</b> Przeciagnij z tej ikony do miejsca wstawienia opóźnienia czasowego. Czas opóźnienia można dostosować, klikając przycisk „+” lub „-” albo klikając dwukrotnie wstawione opóźnienie w celu wprowadzenia wartości.
	<b>WSTAWIENIE POLECENIA Z KLAWIATURY, MYSZY LUB KÓŁKA PRZEWIJANIA</b> Przeciagnij z tej ikony do miejsca wstawienia polecenia z klawiatury, myszy lub kółka przewijania.
	<b>WSTAWIENIE RUCHU MYSZY</b> Przeciagnij z tej ikony do miejsca wstawienia ruchu myszy. Wprowadź odległość ruchu wg osi X i Y. Wybierz opcję Współrzędne względne (kursor będzie przesuwiał się z miejsca, w którym się znajduje) lub Współrzędne bezwzględne (kursor będzie przesuwiał się z lewego, górnego rogu ekranu).
	<b>REJESTROWANIE POLECEŃ Z KLAWIATURY I MYSZY</b>
	<b>ZATRZYMANIE REJESTROWANIA</b>
	<b>IMPORT MAKRA Z PLIKU</b>
	<b>EKSPORT MAKRA DO PLIKU</b>
	<b>ZAPISANIE MAKRA</b>
	<b>USUNIĘCIE CAŁEJ LISTY POLECEŃ</b>
	<b>PRZECIĄgniĘCIE TUTAJ WYBRANEGO POLECENIA SPOWODUJE JEGO USUNIĘCIE</b>

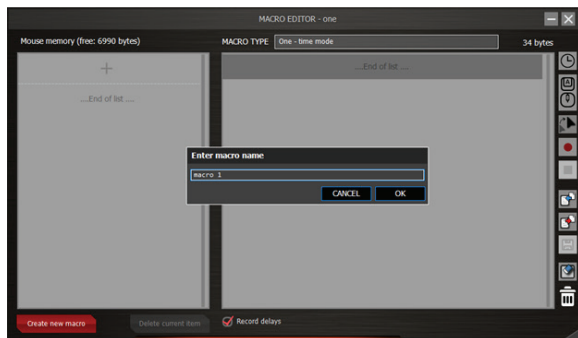
# WSKAŹNIK PAMIĘCI

Wskażuje ilość pamięci używanej przez każde makro.

## TWORZENIE MAKRA

Kliknij przycisk EDYTOR MAKRA, aby wyświetlić okno edytora makr.

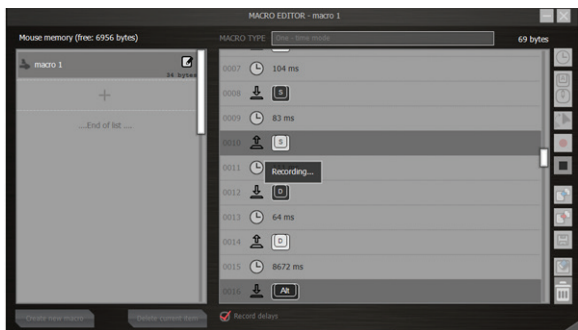
Kliknij przycisk Utwórz nowe makro, wprowadź nazwę makra i kliknij przycisk OK.



Kliknij pole TYP MAKRA, aby wybrać jeden z dostępnych typów makr.

- Tryb jednorazowy — makro zostanie uruchomione tylko raz.
- Tryb pętli — kliknij raz, aby rozpocząć pętlę makra, po czym kliknij ponownie w celu zatrzymania.
- Tryb przycisku aktywacji — makro będzie powtarzane przez czas przytrzymania przycisku.

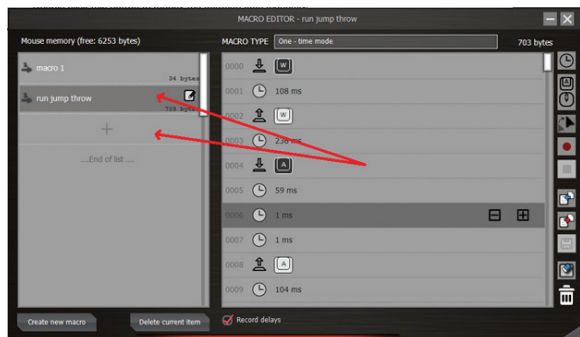
Kliknij przycisk rejestrowania poleceń z klawiatury i myszy, aby rozpocząć rejestrowanie makra. W celu zatrzymania kliknij przycisk zatrzymania rejestrowania.



Makro można edytować, wstawiając opóźnienie, polecenie z klawiatury, myszy lub kółka przewijania albo ruch myszy.

Przeciągnij skrypt z okna edytora makr do paska „+” w oknie listy makr w celu ustawienia nazwy i zapisania nowego makra albo przeciągnij skrypt do istniejącego makra, aby je zastąpić.

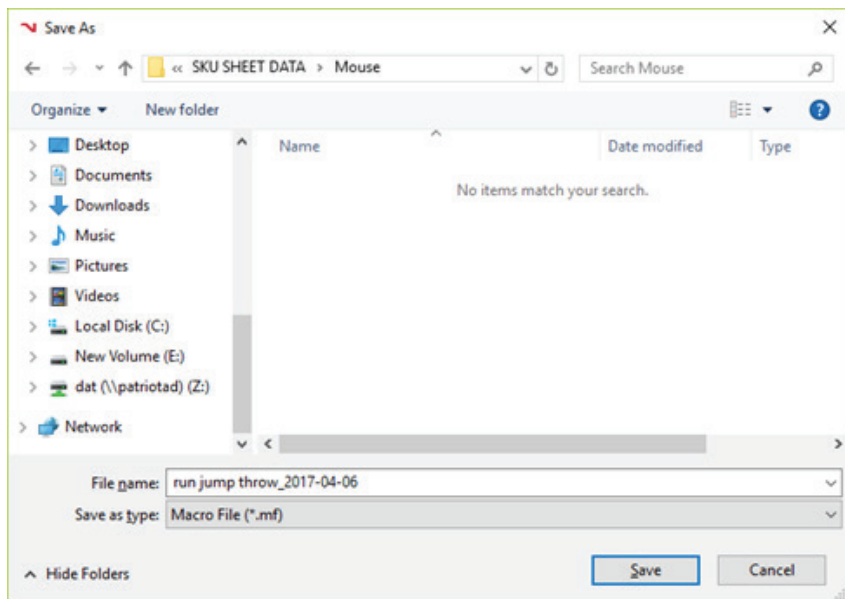




## EKSPORTOWANIE SKRYPTÓW LUB MAKR

Kliknij przycisk eksportowania makra do pliku.

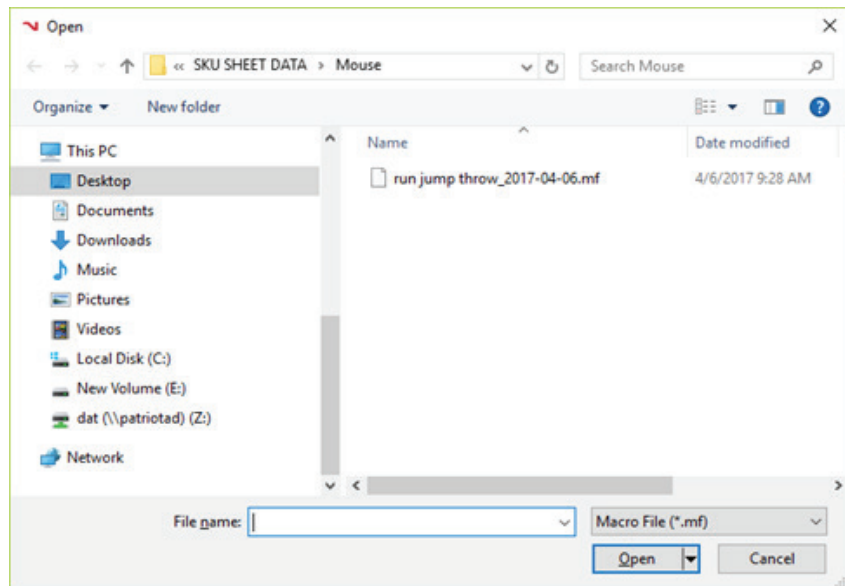
Wybierz miejsce docelowe pliku i kliknij przycisk Zapisz.



# IMPORTOWANIE ZAPISANYCH MAKR

Kliknij przycisk importowania makra z pliku.

Wybierz skrypt lub makro z listy i kliknij przycisk Otwórz.

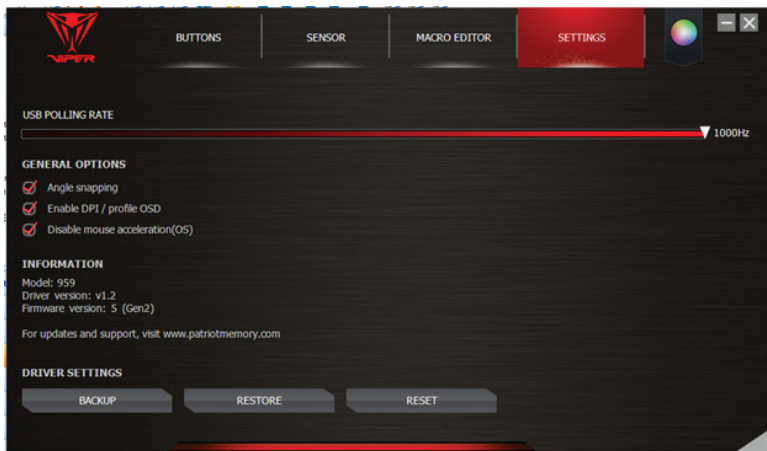


# USUWANIE MAKR

Kliknij makro w oknie listy makr, a następnie kliknij przycisk Usuń bieżącą pozycję.

# USTAWIENIA

Kliknij przycisk Ustawienia, aby uzyskać dostęp do ogólnych ustawień myszy.



## CZĘSTOTLIWOŚĆ RAPORTOWANIA USB

Maksymalna częstotliwość raportowania, jaką można ustawić wynosi 1000 Hz. Im wyższa częstotliwość raportowania, tym częściej komputer będzie otrzymywał informacje przesyłane przez mysz, co zwiększy szybkość jej reakcji.

## PREDYKCJA

Funkcja predykcji pomaga przesuwać kursor w poziomie i w pionie w prostej linii.

## WYŚWIETL OKNO DPI/PROFILU

Na ekranie wyświetlone zostanie okno w celu zmiany DPI lub ustawień profilu.

Uwaga: Okno do zmiany DPI i trybu nie będzie wyświetlane w przypadku gier i oprogramowania działających w trybie pełnoekranowym.

## WYŁĄCZ AKCELERACJĘ MYSZY (SYSTEM OPERACYJNY)

Można wyłączyć akcelerację myszy w systemie operacyjnym w celu zapewnienia precyzyjnego sterowania kursorem w grach FPS (ang. First Person Shooter).

## KOPIA ZAPASOWA

Tworzenie kopii zapasowej ustawień myszy w pliku systemowym.

## PRZYWRÓĆ

Przywracanie ustawień myszy z pliku systemowego.

## RESETUJ

Przywracanie domyślnych ustawień fabrycznych.

Uwaga: makra zostaną usunięte.

# EFEKTY PODŚWIETLENIA

Kliknij przycisk Efekty podświetlenia, aby wyświetlić okno efektów podświetlenia.

IKONA	FUNKCJA
Custom (Niestandardowy)	Wybierz jedną z 7 programowalnych stref podświetlenia w celu dostosowania koloru.
Wave (Fala)	Ciągłe podświetlanie kolejnych z 7 stref podświetlenia losowymi kolorami LED we wzorze fali.
Wave (invert) [Fala (odwrócona)]	Ciągłe podświetlanie kolejnych z 7 stref podświetlenia losowymi kolorami LED we wzorze fali skierowanej w odwrotną stronę.
Random 1 (Losowo 1)	Niezależne podświetlanie każdej z 7 stref podświetlenia losowymi kolorami.
Random 2 (Losowo 2)	Jednoczesne podświetlanie wszystkich 7 stref podświetlenia zmieniającymi się losowymi kolorami.

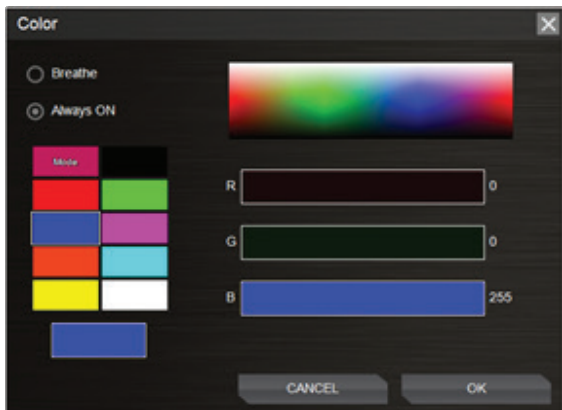
# TWORZENIE NIESTANDARDOWEGO EFEKTU PODŚWIETLENIA

Kliknij przycisk Efekty podświetlenia. Kliknij opcję Dostosuj.



Kliknij kolorowe oznaczenie jednej ze stref podświetlenia LED i wybierz kolor z palety kolorów. Wybierz opcję Oddychające (rozświetlanie i przygaszanie) lub Zawsze włączone  
Kliknij przycisk OK.

Powtórz czynności dla pozostałych stref podświetlenia.



Można także jednocześnie skonfigurować wszystkie strefy podświetlenia LED, klikając przycisk „Ustaw wszystkie strefy” i wybierając żądany kolor.

# PRZYCISKI PROFILI

## DOSTOSOWYWANIE PROFILU

Kliknij raz profil, aby przypisać kolor z palety kolorów.

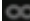


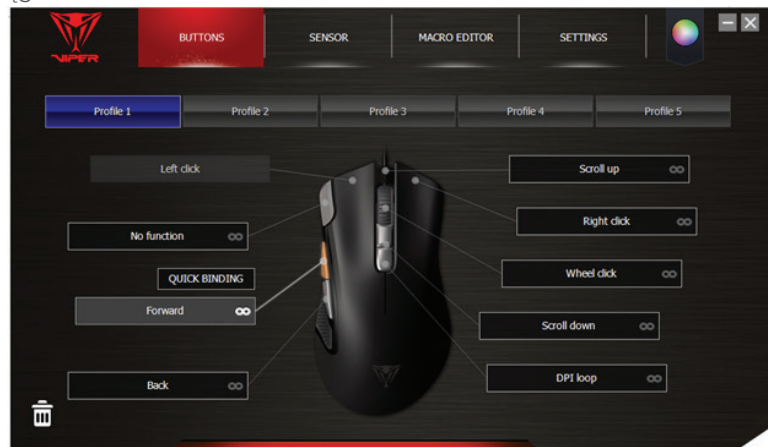
## ZMIANA NAZWY PROFILU

Kliknij dwukrotnie profil, aby zmienić jego nazwę.



## SZYBKE POWIĄZANIE

Kliknij ikonę  w celu szybkiego przypisania klawisza klawiatury lub kliknięcia przyciskiem myszy do dowolnego przycisku. Czynność powiązania należy wykonać w ciągu 9 sekund.



# DOSTOSOWYWANIE PRZYCISKÓW

Kliknij przycisk myszy, który chcesz dostosować, aby wyświetlić okno funkcji.



## W OKNIE FUNKCJI DOSTĘPNY JEST 5 USTAWIEŃ:

- FUNKCJE MYSZY
- FUNKCJE KLAWIATURY
- FUNKCJE ZAAWANSOWANE
- MAKRA
- CYKL KŁAWISZY



Uwagi:

Ponieważ mysz musi mieć co najmniej jedną funkcję lewego przycisku, lewy przycisk można zaprogramować tylko wtedy, gdy jego funkcja zostanie przypisana do innego przycisku.

Do przewijania w górę i w dół nie można przypisać trybu aktywacji ani pętli.

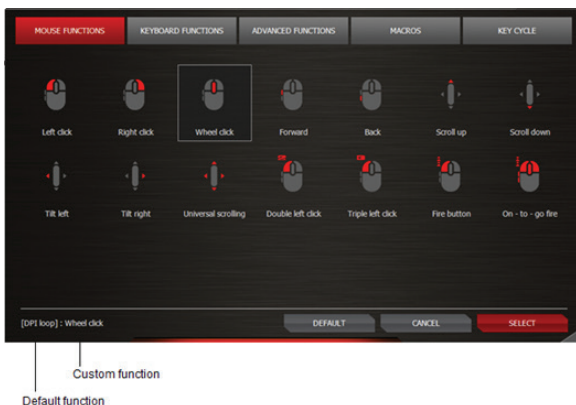
Ze względu na właściwości niektóre funkcje mogą nie obsługiwać „Przewijania w górę ani w dół”.

# FUNKCJE MYSZY

Kliknij przycisk FUNKCJE MYSZY.

Kliknij żądaną funkcję, którą chcesz przypisać.

Kliknij przycisk Wybierz, aby potwierdzić.



W lewym, dolnym rogu ekranu w nawiasach widoczna będzie funkcja domyślna, a obok niej funkcja niestandardowa.

Przyciski specjalne:

**Przycisk strzału** — naciśnij i przytrzymaj w celu ciągłego strzelania.

**Strzelanie w ruchu** — naciśnij i przytrzymaj z innym przyciskiem myszy w celu ciągłego strzelania w ruchu.



# FUNKCJE KLAWIATURY

Kliknij przycisk FUNKCJE KLAWIATURY.

Kliknij ikonę żądanego klawisza klawiatury, klawisza(-y) combo lub klawisza multimedialnego na obrazie klawiatury.

Kliknij przycisk Wybierz, aby potwierdzić.



Custom function  
Default function



Custom function  
Default function

W lewym, dolnym rogu ekranu w nawiasach widoczna będzie funkcja domyślna, a obok niej funkcja niestandardowa.

# FUNKCJE ZAAWANSOWANE

Kliknij przycisk FUNKCJE ZAAWANSOWANE.

Kliknij żądaną funkcję, którą chcesz zmienić lub włączyć.

Kliknij przycisk Wybierz, aby potwierdzić.



## OPIS FUNKCJI

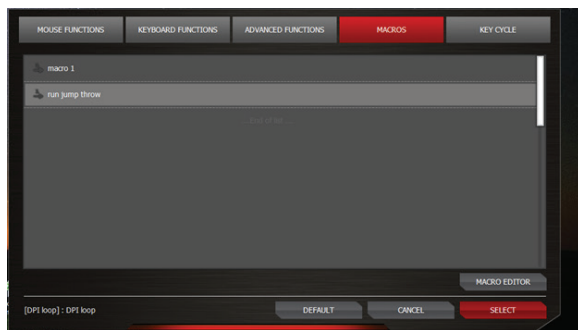
No Function (Brak funkcji)	
Launch Driver Menu (Wyświetl menu sterownika)	
Adjust lift-off (Dostosuj podniesienie)	Kliknij i przytrzymaj, przesuując mysz po powierzchni w celu zoptymalizowania odległości podniesienia dla danej powierzchni.
Adjust DPI (Dostosuj DPI)	Kliknij, aby wyświetlić menu DPI, a następnie przewiń w górę/w dół, aby dostosować DPI. Kliknij ponownie, aby potwierdzić ustawienie DPI.
Lock Y-axis (Zablokuj oś Y)	Kliknij i przytrzymaj, aby kursor poruszał się tylko w poziomie.
Lock X-axis (Zablokuj oś X)	Kliknij i przytrzymaj, aby kursor poruszał się tylko w pionie.
Sniper Function (Funkcja snajpera)	Kliknij i przytrzymaj, aby zastosować wstępne ustawienie rozdzielczości DPI w celu zapewnienia dokładności. Zwolnij, aby przywrócić normalną rozdzielczość DPI.
Angle snapping on/off (Włącz/wyłącz predykcję)	Kliknij i przytrzymaj, aby zapewnić przesuwanie w poziomie i w pionie w prostej linii.
Virtual Touch (Dotyk wirtualny)	Funkcja systemu Windows®8

# MAKRA

Kliknij przycisk MAKRA, aby wyświetlić okno makr. Wybierz z listy jedno z ustawionych makr, aby przypisać je do przycisku.

Kliknij makro, które chcesz przypisać.

Kliknij przycisk Wybierz, aby potwierdzić.



Kliknij przycisk Domyślne, aby wyłączyć funkcję makr.

# CYKL KŁAWISZY

Funkcja cyklu klawiszy umożliwia przypisanie maksymalnie 5 klawiszy klawiatury do przycisku myszy lub kółka przewijania.

PRZYCISK	FUNKCJA
Cycle (Cykl)	Kliknij lub przewiń w celu uaktywnienia dodanych klawiszy klawiatury w ustawionej kolejności.
Reverse Cycle (Cykl odwrócony)	Kliknij lub przewiń w celu uaktywnienia dodanych klawiszy klawiatury w odwrotnej kolejności.
Current Position (Aktualna pozycja)	Kliknij, aby powtórzyć naciśnięcie ostatniego klawisza.
Add (Dodaj)	Dodaj klawisz klawiatury.
Clear (Wyczyść)	Usuń wszystkie klawisze klawiatury.

Uwaga:

Dla każdego profilu można ustawić tylko jeden cykl klawiszy, który można przypisać do dowolnych programowalnych przycisków lub kółka przewijania. Zmiana ustawienia cyklu klawiszy danego profilu spowoduje jej automatyczne zastosowanie dla wszystkich przycisków/kółka przewijania, dla których skonfigurowano w tym profilu funkcję cyklu klawiszy. Dla każdego przycisku można ustawić inny typ cyklu.

# TWORZENIE SEKWENCJI CYKLU KLAWISZY

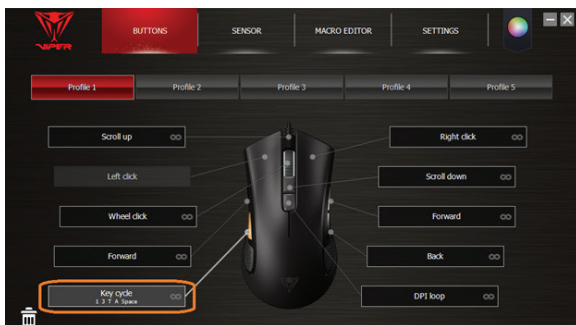
Kliknij programowalny przycisk.

Kliknij przycisk CYKL KLAWISZY, aby wyświetlić okno cyklu klawiszy.

Wybierz opcję dla pozycji TYP CYKLU KLAWISZY, a następnie dodaj żądane klawisze klawiatury (maks. 5).



Kliknij przycisk Wybierz, aby włączyć cykl klawiszy dla programowalnego przycisku.



Aby wyłączyć funkcję cyklu, kliknij przycisk Domyślne w oknie cyklu klawiszy.