

تهانينا، أنت و iMac
معدّ أحدهما للآخر.

كاميرا iSight مضمّنة و iChat

خُذت مع أصدقائك وأبناء عائلتك عبر الفيديو
أينما كانوا في العالم.

تعليمات Mac

isight



Finder

قم باستعراض الملفات
الخاصة بك كما
تستعرض الموسيقى
بواسطة Cover Flow.

تعليمات Mac

finder

iCal ودفتر العناوين

أبق تقويمك وجهات الاتصال الخاصة
بك متزامنة.

تعليمات Mac

isync



Mail

إدارة جميع حسابات البريد الإلكتروني
الخاصة بك في نفس المكان.

تعليمات Mac

mail



Mac OS X Snow Leopard

www.apple.com/macosx



Safari

تمتع بالويب مع أسرع مستعرض ويب في العالم.

تعليمات

[safari](#)



Spotlight

قم بالعثور على أي شيء في Mac الخاص بك.

تعليمات

[spotlight](#)



Quick Look

قم باستعراض ملفاتك بشكل فوري.

تعليمات

[quick look](#)



Time Machine

قم بنسخ الملفات احتياطيًا واستعادتها تلقائيًا.

تعليمات

[time machine](#)



iWeb

قم بإنشاء مواقع ويب مخصصة ونشرها في أي مكان بنقرة واحدة.

تعليمات

[موقع ويب](#)



GarageBand

تعلم العزف. ابدأ دورة رياضة بدنية. قم بتسجيل ومنتجة أغنيك الخاصة.

تعليمات

[تسجيل](#)



iMovie

قم بصنع فيلم يبدو رائعًا خلال دقائق أو قم بتحرير كُفنتك الخاصة.

تعليمات

[فيلم](#)



iPhoto

قم بتنظيم الصور الخاصة بك والبحث عنها بواسطة الوجوه. الأماكن أو الأحداث.

تعليمات

[صور فوتوغرافية](#)

iLife
www.apple.com/ilife

المحتويات

الفصل 1: جاهز، إعداد، انطلق

- 9 ما الذي في الصندوق
- 10 إعداد iMac الخاص بك
- 15 إسببات iMac الخاص بك أو إيقاف تشغيله

الفصل 2: الحياة مع iMac الخاص بك

- 18 المزايا الأساسية لـ iMac
- 20 المنافذ على iMac الخاص بك
- 22 العناصر الأخرى في iMac
- 24 مزايا Apple Wireless Keyboard و Magic Mouse
- 26 استخدام لوحة مفاتيح Apple اللا سلكية
- 28 استخدام Apple Magic Mouse
- 30 استخدام وحدة التحكم عن بعد من Apple
- 32 الحصول على إجابات

الفصل 3: عزّز الذاكرة الخاصة بك

- 37 تثبيت الذاكرة:
- 42 التأكد من أن iMac الخاص بك يتعرف على الذاكرة الجديدة

الفصل 4: مشكلة. تعرف على الحل

- المشاكل التي تمنعك من استخدام iMac 45
- استبدال البطاريات 47
- استخدام اختبار أجهزة Apple 49
- مشاكل في اتصال الإنترنت الخاص بك 50
- مشاكل في اتصالات AirPort اللاسلكية 52
- إبقاء برنامجك محدثًا 53
- عند عدم استجابة تطبيق ما 53
- إعادة تثبيت البرنامج الذي يأتي مع iMac 54
- مشاكل أخرى 56
- معرفة المزيد. الخدمة والدعم 57
- تحديد موقع الرقم التسلسلي الخاص بمنتجك 60

الفصل 5: أخيرًا وليس آخرًا

- معلومات أمان هامة 62
- معلومات تعامل هامة 66
- تنظيف iMac الخاص بك 67
- فهم السلامة الصحية 68
- والبيئة Apple 70

1

جاهز إعداد، انطلق

www.apple.com/imac

Migration Assistant  تعليمات Mac

تم تصميم iMac الخاص بك ليتسنى لك إعداده بسرعة والبدء في استخدامه في الحال. إذا لم تقم باستخدام iMac من قبل أو أنك جديد على أجهزة كمبيوتر Mac، قم بقراءة هذا الفصل للحصول على معلومات حول البدء.

هام: قم بقراءة كافة تعليمات التثبيت (ومعلومات الأمان التي تبدأ في صفحة 62 بشأن قبل توصيل iMac الخاص بك بمنفذ الطاقة.

إذا كنت مستخدمًا مجربًا، من الممكن أنك تعرف ما يكفي لأن تبدأ. تأكد من أنك تلقي نظرة على التعليمات في الفصل 2. "الحياة مع iMac الخاص بك"، للعثور على المزايا الجديدة لـ iMac هذا.

يمكن العثور على الكثير من الإجابات حول iMac الخاص بك في تعليمات Mac، لمعلومات حول تعليمات Mac، أنظر "الحصول على إجابات" في صفحة 32.

قم بإزالة الغشاء الواقعي عن محول الطاقة قبل إعداد iMac الخاص بك.

ما الذي في الصندوق

يأتي iMac مزودًا بلوحة مفاتيح Apple لا سلكية، ماوس Apple Magic Mouse لا سلكي وسلك طاقة AC. إذا فمت بطلب وحدة التحكم عن بعد من Apple، فستكون في الصندوق أيضا.



لوحة مفاتيح Apple الا لا سلكية

ماوس Apple Magic Mouse

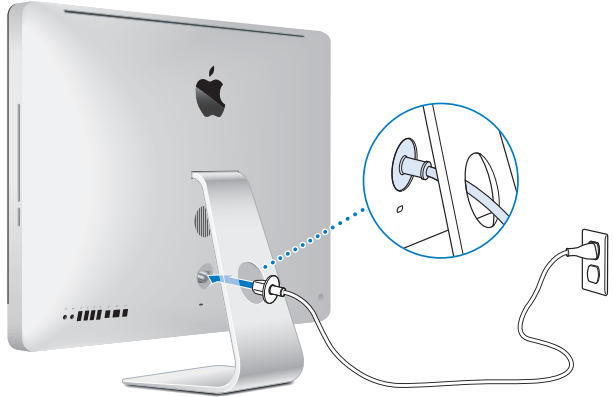


سلك طاقة AC

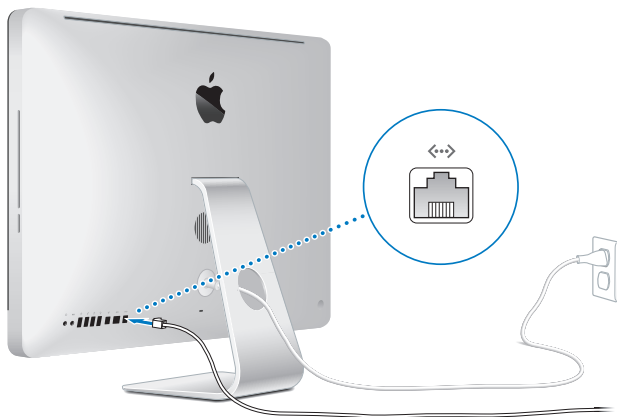
إعداد iMac الخاص بك

اتبع هذه الخطوات لإعداد iMac الخاص بك. انتظر حتى الخطوة 4 لتشغيل iMac الخاص بك.

الخطوة 1: قم بتمرير سلك الطاقة عبر الشق الموجود على القاعدة، أدخله إلى مقبس الطاقة في الجهة الخلفية من iMac الخاص بك. ثم أدخله في مقبس الطاقة.



الخطوة 2: للوصول إلى الإنترنت أو الشبكة، قم بوصل إحدى نهايات كابل إيثرنت بمأخذ إيثرنت على iMac الخاص بك، ثم بتوصيل النهاية الأخرى بمودم كابل، مودم DSL أو بشبكة.



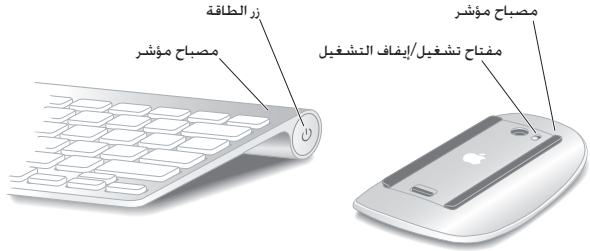
يأتي iMac الخاص بك مزوداً بتقنية AirPort Extreme للتشبيك اللا سلكي.
لمعلومات حول إعداد التوصيل اللا سلكي اختر تعليمات < تعليمات Mac وابحث عن **“AirPort”**.

لاستخدام اتصال الطلب الهاتفي، أنت بحاجة إلى مودم USB خارجي. قم بوصل مودم USB الخاص بـ Apple في منفذ USB في iMac الخاص بك. ثم قم بوصل سلك هاتف (غير مرفق) من المودم إلى مقبس الحائط الخاص بالهاتف.

الخطوة 3: قم بتشغيل لوحة المفاتيح اللا سلكية والماوس الخاصين بك.

اضغط على زر الطاقة الموجود في الجهة اليمنى من لوحة مفاتيح Apple اللا سلكية وقم بزلق المفتاح الموجود أسفل ماوس Apple Magic Mouse لتشغيلهما.

لوحة المفاتيح اللا سلكية والماوس مزودان ببطاريتي AA مثبتتين. وقد تم إقرانها بـ iMac الخاص بك مسبقاً. يسمح لهما الإقران بالاتصال لا سلكياً مع iMac الخاص بك.

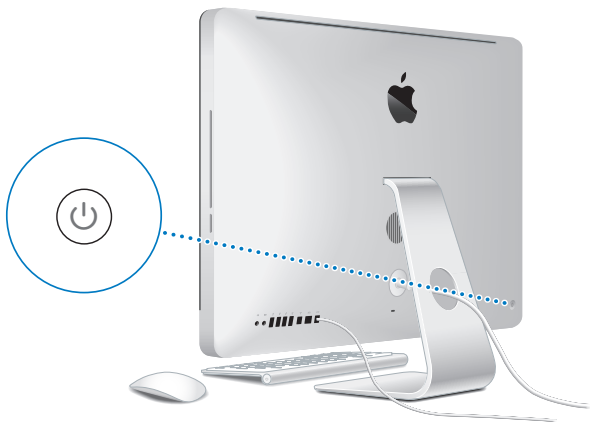


عندما تقوم بتشغيل لوحة المفاتيح والماوس الخاصين بك للمرة الأولى، يتوهج الضوء بثبات لمدة 5 ثوانٍ. مشيراً إلى أن البطاريات في وضع جيد. ومن ثم ينطفئ. إذا لم يتم تشغيل لوحة المفاتيح والماوس الخاصين بك، تأكد من أن البطاريات مثبتة بشكل صحيح ومن أنها مشحونة (انظر صفحة 47).

بعد ذلك يومض المصباح المؤشر حتى تقوم بتشغيل iMac الخاص بك وإقامة اتصال.

ملاحظة: إذا قمت بشراء لوحة مفاتيح USB أو ماوس USB، قم بتوصيل الكابل بمنفذ USB () في الجهة الخلفية من iMac الخاص بك.

الخطوة 4: اضغط زر الطاقة (⏻) الموجود في الجهة الخلفية من iMac الخاص بك.
ستسمع نغمة عندما تقوم بتشغيل iMac الخاص بك. انقر على الماوس الخاص بك لتوصيله بـ iMac.



هام: إذا لم يتم إقران لوحة المفاتيح والماوس الخاصين بك، اتبع التعليمات على الشاشة لإقرانهما مع iMac الخاص بك. يمكن أن تكون بحاجة إلى النقر على الماوس مرة واحدة لإنشاء الاتصال. للمزيد من المعلومات، أنظر صفحة 27.

الخطوة 5: استخدم مساعد الإعداد لتكوين iMac الخاص بك.

في المرة الأولى التي تقوم فيها بتشغيل iMac، سيبدأ مساعد الإعداد. بمساعدتك في إدخال معلومات الإنترنت والبريد الإلكتروني الخاص بك وبعده حساب مستخدم في iMac الخاص بك إذا كان لديك جهاز Mac من قبل. يستطيع مساعد الإعداد مساعدتك في نقل ملفاتك، تطبيقاتك، ومعلوماتك الأخرى تلقائيًا من جهاز Mac السابق إلى iMac الجديد.

إذا قررت بأنك لا تريد الاحتفاظ بجهاز Mac الآخر أو استعماله، من المفضل إلغاء تفويضه بتشغيل الموسيقى، مقاطع الفيديو، أو الكتب الصوتية التي قمت بشرائها من iTunes Store، إن من شأن إلغاء تفويض الكمبيوتر أن يحول دون تشغيل الأغاني، مقاطع الفيديو، أو الكتب الصوتية من قبل شخص آخر ويحذر تفويض استعمال آخر. للمزيد من المعلومات حول إلغاء التفويض، قم باختيار تعليمات iTunes من قائمة التعليمات في iTunes.

إذا كنت لا تستخدم مساعد الإعداد لنقل المعلومات عند بدء التشغيل للمرة الأولى، يمكنك أن تفعل ذلك لاحقًا بواسطة استخدام مساعد الترحيل. انتقل إلى مجلد التطبيقات، قم بفتح الأدوات، وأنقر نقرًا مزدوجًا على مساعد الترحيل.

بعد أن تكون قد أجزت الإعداد، افحص وجود تحديثات للبرامج. قم باختيار Apple () < تحديث البرامج من شريط القائمة واتبع التعليمات على الشاشة.

الخطوة 6: قم بتخصيص سطح المكتب الخاص بك وتعيين تفضيلاتك.

يمكنك أن تجعل سطح المكتب الخاص بك يبدو بسرعة بالشكل الذي ترغب به بواسطة استخدام تفضيلات النظام، وهي مركز أوامر لمعظم إعدادات iMac الخاص بك. قم باختيار Apple () < تفضيلات النظام من شريط القائمة أو أنقر على تفضيلات النظام في منصة دوك. للمزيد من المعلومات، قم بفتح تعليمات Mac والبحث عن "تفضيلات النظام" أو عن التفضيل المحدد الذي ترغب في تغييره.

إسبات iMac الخاص بك أو إيقاف تشغيله

عندما تنتهي من العمل على iMac، يمكنك أن تدخله إلى مرحلة الإسبات أو أن توقف تشغيله.

إسبات iMac الخاص بك

إذا كنت ستبتعد عن iMac الخاص بك لأقل من أيام معدودة، أدخله إلى مرحلة الإسبات. حين يتم إسبات iMac الخاص بك، ستكون شاشته معتممة، يمكنك إيقاف iMac الخاص بك بسرعة وتخطي عملية بدء التشغيل.

لإدخال iMac الخاص بك إلى مرحلة الإسبات، نفذ أحد الأمور التالية:

- قم باختيار Apple () < نوم من شريط القائمة.
- اضغط على زر الطاقة (⏻) الموجود في الجهة الخلفية من iMac الخاص بك.
- قم باختيار Apple () < تفضيلات النظام، انقر على موثر الطاقة، وقم بتعيين ساعة توقيت النوم.
- اضغط ضغطًا متواصلًا على زر تشغيل/إيقاف مؤقت (⏻) في وحدة التحكم عن بعد الاختيارية من Apple لمدة 3 ثوانٍ.

لإيقاف iMac الخاص بك من الإسبات، نفذ أحد الأمور التالية:

- اضغط أي مفتاح على لوحة المفاتيح.
 - انقر على الماوس.
 - اضغط زر الطاقة (⏻) الموجود في الجهة الخلفية من iMac الخاص بك.
 - اضغط أي مفتاح على وحدة التحكم عن بعد الاختيارية من Apple.
- عندما يستيقظ iMac الخاص بك من الإسبات، تكون تطبيقاتك، مستنداتك، وإعداد الكمبيوتر الخاصة بك كما تركتها تمامًا.

إيقاف تشغيل iMac الخاص بك

إذا لم تكن بحاجة لتشغيل iMac الخاص لأكثر من أيام معدودة، قم بإيقاف تشغيله، قم باختيار Apple () < إيقاف التشغيل. لتشغيل iMac الخاص بك مرة أخرى، اضغط على زر الطاقة (⏻)

انتبه: قم بإيقاف تشغيل iMac الخاص بك قبل نقله، إن من شأن خريك iMac الخاص بك في الوقت الذي يدور فيه القرص أن يلحق الضرر بالقرص الثابت، وأن يسبب فقدان بيانات أو عدم القدرة على بدء التشغيل من القرص الثابت.

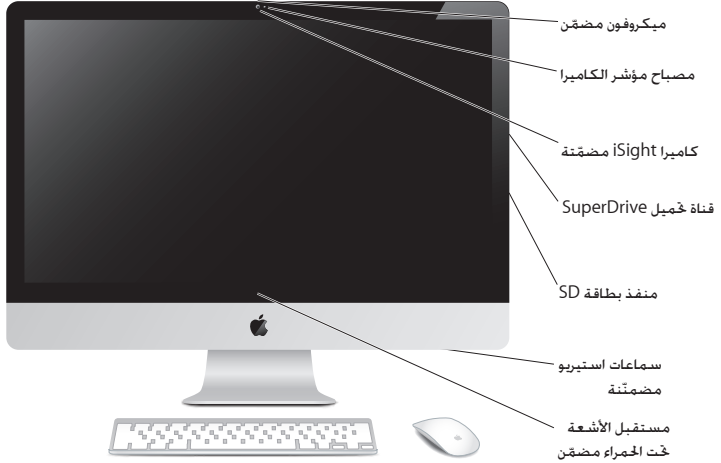
2

الحياة مع iMac الخاص بك

www.apple.com/macosx

iLife  تعليمات Mac

المزايا الأساسية لـ iMac



ميكروفون مُضَمَّن
التقاط الصوت مباشرة في iMac الخاص بك أو التحدث مع الأصدقاء مباشرة عبر النطاق الواسع باستخدام تطبيق
iChat المرفق.

مصباح مؤشر الكاميرا
يتوهج مصباح مؤشر الكاميرا عند تشغيل الكاميرا iSight.

كاميرا iSight مُضَمَّنة
مؤتمِر عن طريق الفيديو مع الأصدقاء والعائلة عبر النطاق العريض بواسطة استخدام iChat. التقاط الصور بواسطة
Photo Booth أو تصوير الفيديو بواسطة iMovie.

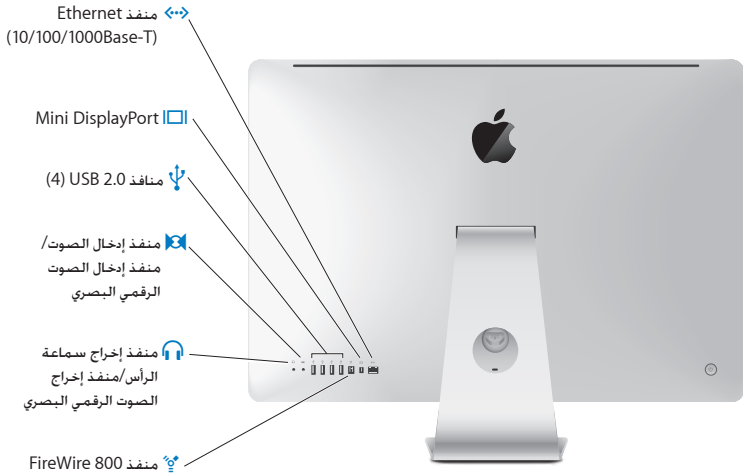
قناة خُميل SuperDrive
تقوم قناة خُميل SuperDrive بإجّاز القراءة والكتابة إلى الأقراص المضغوطة وأقراص DVD من الأحجام القياسية.

منفذ بطاقة SD
نقل الصور أفلام الفيديو والبيانات بسهولة من iMac الخاص بك بواسطة بطاقة SD.

سماعات استيريو مُضَمَّنة
الاستماع إلى الموسيقى، الفيديو، الألعاب وملفات الوسائط الأخرى.

مستقبل الأشعة تحت الحمراء (IR) مضمّن
استخدم وحدة التحكم عن بعد من Apple (متوفرة على حدة) مع مستقبل الأشعة تحت الحمراء للتحكم
بـ Front Row و Keynote في iMac من مسافة تبعد حتى 30 قدمًا (9.1 أمتار).

المتافذ على iMac الخاص بك





منفذ إيثرنت (10/100/1000Base-T)

اتصل بشبكة 10/100/1000Base-T إيثرنت عالية السرعة، اتصل بـ DSL أو مودم كابل، أو اتصل بكمبيوتر آخر وانقل الملفات. منفذ إيثرنت يكتشف تلقائيًا أجهزة إيثرنت أخرى.



Mini DisplayPort

منفذ الإخراج يدعم لـ DVI، DVI و VGA، DVI ذي الرابط المزدوج. الطراز الذي يصل قياسه إلى 27 بوصة يدعم أيضًا الإدخال من مصادر DisplayPort خارجية. الكابلات والمحولات تتوفر على حدة.



أربعة منافذ USB (Universal Serial Bus) 2.0 عالية السرعة

قم بتوصيل iPhone، iPod، iPad، ماوس، لوحة مفاتيح، طابعة، محرك أقراص، كاميرا رقمية، عصا ألعاب، مودم USB خارجي وغيرها. يمكنك أيضًا توصيل أجهزة USB 1.1.



منفذ إدخال فيديو/إدخال صوت رقمي بصري

قم بتوصيل ميكروفون يعمل بطاقة خارجية أو جهاز صوتي رقمي. هذا المنفذ هو أيضًا إسترديو S/PDIF mini-phono jack



منفذ إخراج سماعة رأس/إخراج صوت رقمي بصري

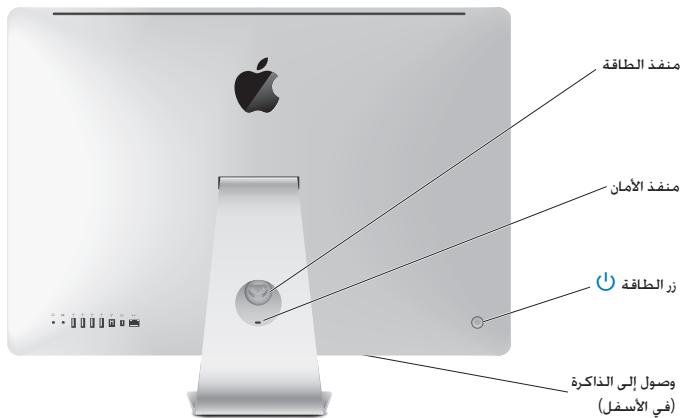
قم بتوصيل سماعات رأس، سماعات تعمل بطاقة خارجية أو جهاز صوتي رقمي. هذا المنفذ هو أيضًا إسترديو S/PDIF 3.5 mini-phono



منفذ FireWire 800

اتصل بالأجهزة الخارجية عالية السرعة، مثل كاميرات الفيديو الرقمية وأجهزة التخزين. يوفر المنفذ حتى 7 واط من الطاقة.

العناصر الأخرى في iMac



منفذ الطاقة

قم بتوصيل سلك الطاقة بـ iMac الخاص بك.

قناة الأمان

قم بربط قفل وكابل لإعاقة السرقة (متوفران على حدة).

زر الطاقة



اضغطة لتشغيل iMac الخاص بك أو قم بإدخاله إلى وضع الإسبات. اضغطة لإعادة تشغيل iMac الخاص بك خلال اكتشاف الأخطاء وإصلاحها.

وصول إلى الذاكرة

بأني iMac الخاص بك مع ذاكرة 4 غيغا بايت على الأقل مثبتة كوحدة ذاكرة تمطيتين من 2 غيغا بايت كل منهما.

تقنية AirPort Extreme اللاسلكية (في الداخل)

قم بوصول شبكة لا سلكية مستخدمًا تقنية AirPort Extreme المضمنة.

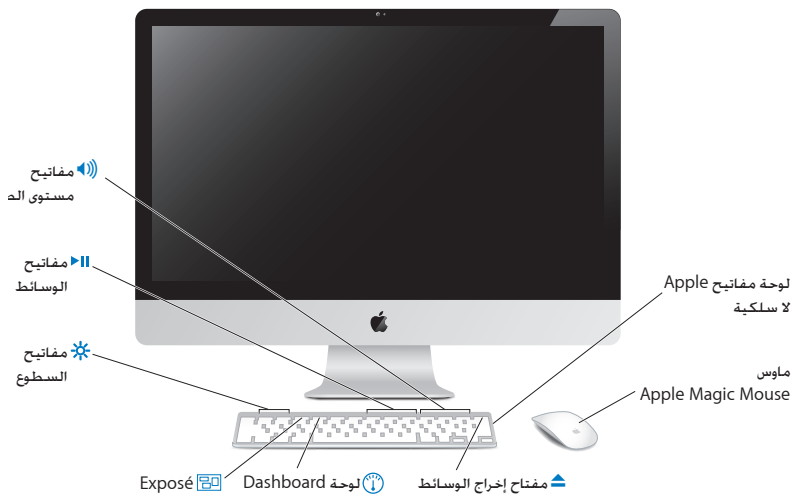


Bluetooth® 2.1+EDR تقنية لاسلكية (في الداخل)

قم بوصول أجهزة لا سلكية، مثل لوحة مفاتيح Apple اللا سلكية و Apple Magic Mouse، Bluetooth الخاص بالهواتف المحمولة، أجهزة PDA و طابعات.



مزایا Magic Mouse و Apple Wireless Keyboard



Apple Magic Mouse

تقدم محرك تنبّع ليزر، تقنية Bluetooth لا سلكية وغطاء علوي غير ملتحم يستخدم -تقنية اللمس المتعدد لدعم أزرار متعددة، تمرير 360°، تكبير وتصغير الشاشة تكبير الشاشة والتحكم بضرابات iMac، قم باستخدام تفضيلات الماوس من أجل ضبط التعقب، النقر، وسرعة التمرير، أو لإضافة دعم زر ثانوي (انظر صفحة 29).

لوحة مفاتيح Apple اللا سلكية

تدمج بين الحرية اللاسلكية وبين مفاتيح تشغيل متكاملة تحت برمجتها مسبقاً للعمل مع تطبيقاتك.



مفتاح إخراج الوسائط

اضغط على هذا المفتاح من أجل إخراج القرص. يمكنك أيضًا إخراج قرص بواسطة جر أيقونته الموجودة على سطح المكتب إلى سلة المهملات.

مفتاح (F4) Dashboard



قم بفتح Dashboard للوصول إلى Widgets الخاصة بك.

مفتاح (F3) Exposé



قم بفتح Exposé لرؤية جميع الإطارات المفتوحة على سطح المكتب الخاص بك في الحال.

مفاتيح السطوع (F2, F1)



قم بزيادة (☼) أو بخفض (☹) سطوع الشاشة.

مفاتيح الوسائط (F9, F8, F7)



إرجاع (◀)، تشغيل أو إيقاف مؤقت (⏮)، أو تقديم سريع (▶) لأغنية، فيلم أو عرض شرائح.

مفاتيح مستوى الصوت (F12, F11, F10)



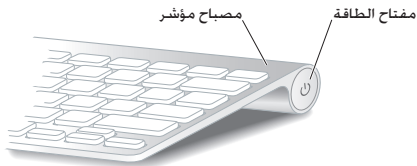
إسكات (⏲)، خفض (◀)، أو رفع (▶) مستوى الصوت الصادر عن السماعات أو منفذ سماعة الرأس الموجود على iMac الخاص بك.

استخدام لوحة مفاتيح Apple اللاسلكية

لوحة المفاتيح الخاصة بك مزودة بطايرتي AA مثبتتين. وقد تم إقرانها بـ iMac الخاص بك مسبقاً. الإقران يعني أن لوحة المفاتيح الخاصة بك و iMac متصلان لا سلكياً ويمكنهما التواصل مع بعضهما البعض.

حول المصباح المؤشر

يعمل LED على لوحة المفاتيح الخاصة بك كمؤشر للبطارية وضوء للوضعية. عندما تبدأ أولاً بتشغيل لوحة المفاتيح الخاصة بك، يتوهج الضوء بثبات لمدة 5 ثوان. مشيراً إلى أن البطاريات في وضع جيد. ومن ثم ينطفئ. إذا قمت بالضغط على زر الطاقة (⏻) على لوحة المفاتيح اللاسلكية الخاصة بك ولم يضاء ضوء المؤشر، قد تحتاج إلى استبدال البطاريات. أنظر "استبدال البطاريات" في صفحة 47.



إقران لوحة المفاتيح اللاسلكية الخاصة بك مع iMac

إذا كانت لوحة المفاتيح الخاصة بك غير مقترنة مع iMac الخاص بك، يبدأ ضوء المؤشر بالوميض. مشيرًا إلى أن لوحة المفاتيح الخاصة بك موجودة في وضع الاكتشاف وجاهزة للاقتران مع iMac الخاص بك.

للإجراء إقران للوحة المفاتيح اللاسلكية الخاصة بك:

- 1 اضغط على الطاقة (⏻) من أجل إيقاف تشغيل لوحة المفاتيح اللاسلكية الخاصة بك.
 - 2 اختر تفضيلات نظام () < وانقر فوق لوحة المفاتيح.
 - 3 انقر على " إعداد لوحة مفاتيح Bluetooth ... " في الزاوية السفلية اليمنى.
 - 4 قم بتحديد لوحة المفاتيح اللاسلكية الخاصة بك، ثم تابع التعليمات على الشاشة.
- إذا لم تقم بإجراء الإقران بين لوحة المفاتيح الخاصة بك مع iMac خلال 3 دقائق، سينطفئ ضوء المؤشر وذلك من أجل الحفاظ على حياة البطارية. اضغط زر الطاقة (⏻) من أجل تشغيل لوحة المفاتيح الخاصة بك مرة أخرى. مما يتيح لك إجراء إقران مع iMac الخاص بك. بعد أن أجريت إقران لوحة المفاتيح الخاصة بك مع iMac الخاص بك بنجاح، يتوهج ضوء المؤشر بثبات لمدة 3 ثوانٍ. وبعدها يُطفأ.

استخدام لوحة المفاتيح الخاصة بك

تخصيص لوحة المفاتيح الخاصة بك باستخدام تفضيلات لوحة المفاتيح يمكنك تغيير مفاتيح المعدل. إسناد مختصرات لوحة المفاتيح إلى أوامر القائمة في تطبيق Mac OS X أو في Finder، وغير ذلك.

لتخصيص لوحة المفاتيح الخاصة بك:

- 1 قم باختيار () < تفضيلات نظام.
- 2 انقر على لوحة المفاتيح، ثم انقر على لوحة المفاتيح أو اختصارات لوحة المفاتيح.

استخدام Apple Magic Mouse

Apple Magic Mouse الخاص بك مزود ببطاريتي AA مثبتتين. وقد تم إقرانه بـ iMac الخاص بك مسبقاً. الإقران يعني أن Apple Magic Mouse الخاص بك و iMac متصلان لا سلكيًا ويمكنهما التواصل مع بعضهما البعض.

حول المصباح المؤشر

عندما تبدأ أولاً بتنشغيل Apple Magic Mouse الخاص بك، يتوهج الضوء بثبات لمدة 5 ثوانٍ. مشيرًا إلى أن البطاريات في وضع جيد. ومن ثم ينطفئ. إذا قمت بتنشغيل الماوس الخاص بك ولم يضاء ضوء المؤشر، قد تحتاج إلى استبدال البطاريات. أنظر "استبدال البطاريات" في صفحة 47.



إقران Apple Magic Mouse مع iMac

إذا كان Apple Magic Mouse الخاص بك غير مقترن مع iMac الخاص بك، يبدأ ضوء المؤشر بالوميض. مشيرًا إلى أن Apple Magic Mouse الخاص بك موجود في وضع الاكتشاف وجاهز للإقران مع iMac الخاص بك.

لإجراء إقران للماوس الخاص بك:

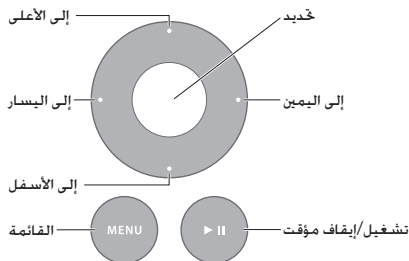
- 1 قم بزلق مفتاح التشغيل/إيقاف التشغيل في الجهة السفلية من الماوس الخاص بك لتشغيله.
 - 2 اختر Apple () < تفضيلات النظام وانقر فوق الماوس.
 - 3 انقر على "إعداد ماوس Bluetooth..." في الزاوية السفلية اليمنى.
 - 4 قم بتحديد الماوس اللاسلكي الخاص بك. ثم تابع التعليمات على الشاشة.
- إذا لم تقم بإجراء إقران الماوس الخاص بك مع iMac خلال 3 دقائق، سينطفئ ضوء المؤشر وذلك من أجل الحفاظ على حياة البطارية. قم بزلق مفتاح التشغيل/إيقاف التشغيل لتشغيل الماوس مرة ثانية، مما يتيح لك إجراء إقران مع iMac الخاص بك. بعد أن أجريت بنجاح إقران الماوس الخاص بك مع iMac، يتوهج ضوء المؤشر بثبات لمدة 3 ثوانٍ.

استخدام Apple Magic Mouse

للتعلم عن الحركات متعددة اللمس التي يمكنك استخدامها مع Apple Magic Mouse أو لتغيير طريقة عمله، قم باستخدام تفضيلات Apple Magic Mouse. اختر Apple () < تفضيلات النظام وانقر فوق الماوس.

استخدام وحدة التحكم عن بعد من Apple

إذا كان iMac مزوداً بوحدة تحكم عن بعد من Apple، سيكون بإمكانك استخدامها مع منتجات Apple المزودة بمستقبل الأشعة تحت الحمراء (IR) المضمن. قم بالتحكم وتشغيل أفلام DVD أو الموسيقى الموجودة في مكتبة iTunes، شاهد عروض شرائح الصور وعيّنات الأفلام والمزيد غيرها.



لاستخدام وحدة التحكم عن بعد الخاصة بك:

- 1 اضغط على زر تشغيل/إيقاف مؤقت (⏮) لتشغيل أو إيقاف أغنية مؤقتاً. عرض شرائح أو فيلم.
- 2 اضغط على السهم الأيمن أو الأيسر لتخطي الأغنية التالية أو السابقة في مكتبة iTunes أو لتخطي المقطع التالي أو السابق من فيلم DVD.
- 3 اضغط ضغطاً متواصلاً على السهم الأيمن أو الأيسر للتقدم أو الإرجاع بسرعة خلال أغنية أو فيلم.
- 4 اضغط على الأعلى أو إلى الأسفل لضبط مستوى الصوت.

إقران وحدة التحكم عن بعد من Apple

قم بإقران وحدة التحكم عن بعد من Apple مع iMac الخاص بك أو مع أي منتج Apple آخر. بعد أن تقوم بإقران iMac أو منتج Apple، فسيتم التحكم به بواسطة وحدة التحكم التي تم إقرانها فقط.

لإقران وحدة التحكم عن بعد الخاصة بك:

- 1 انتقل إلى مسافة 3 إلى 4 بوصات (8 إلى 10 سم) من iMac أو منتج Apple.
- 2 قم بتوجيه وحدة التحكم عن بعد في مستقبل الأشعة تحت الحمراء الموجود في الجهة الأمامية من iMac أو منتج Apple.
- 3 اضغط ضغطًا متواصلًا على الزر الأزرق في القائمة في الوقت ذاته لمدة 5 ثوانٍ. عندما تقوم بإقران وحدة التحكم عن بعد الخاصة بك، سيظهر رمز سلسلة على الشاشة.

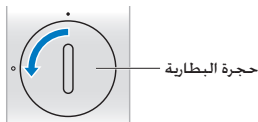
لإلغاء إقران وحدة التحكم عن بعد في iMac الخاص بك:

- 1 قم باختيار Apple (🍏) < تفضيلات النظام من شريط القائمة.
 - 2 انقر على أمان ومن ثم انقر على إلغاء الإقران.
- بالنسبة لـ Apple TV أو منتجات Apple الأخرى، اضغط ضغطًا متواصلًا على القائمة والسهم الأزرق لإلغاء الإقران.

استبدال البطارية

لاستبدال البطارية:

- 1 استخدم قطعة نقدية لفك غطاء حجرة البطارية.
- 2 قم بإدخال بطارية CR2032 جديدة بينما تكون الجهة الموجبة (+) إلى الأعلى.
- 3 أعد الغطاء إلى مكانه واستخدم قطعة نقدية لتثبيتته.



الحصول على إجابات

هنالك المزيد من المعلومات المتوفرة حول استخدام iMac الخاص بك في تعليمات Mac في الكمبيوتر لديك. وكذلك عبر الإنترنت على العنوان www.apple.com/support/imac.

لفتح تعليمات Mac:

- 1 أنقر فوق أيقونة Finder في Dock (شريط الأيقونات على طول حافة الشاشة).
- 2 قم باختيار تعليمات < تعليمات Mac (أنقر على قائمة تعليمات في شريط القائمة واختر تعليمات Mac).
- 3 أنقر في حقل البحث. اطبع سؤالاً واضغط على Return في لوحة المفاتيح الخاصة بك.

مزيد من المعلومات

للمزيد من المعلومات حول استخدام iMac الخاص بك، أنظر ما يلي:

لتعرف عن	أنظر
تنبيت الذاكرة	الفصل 3، "عزز الذاكرة الخاصة بك" في صفحة 35.
اكتشاف الأخطاء وإصلاحها في iMac الخاص بك، إذا واجهت مشكلة	الفصل 4، "مشكلة، تعرف على الحل" في صفحة 43.
العثور على خدمة ودعم لـ iMac الخاص بك	"معرفة المزيد. الخدمة والدعم" في صفحة 57. أو راجع موقع دعم Apple على العنوان www.apple.com/support .
استخدام Mac OS X	موقع Mac OS X على العنوان www.apple.com/macosx . أو قم بالبحث عن "Mac OS X" في تعليمات Mac.

تعرف عن	أنظر
الانتقال من PC إلى Mac	"لماذا ستحب Mac" على العنوان www.apple.com/getamac/whymac .
استخدام تطبيقات iLife	موقع iLife على العنوان www.apple.com/ilife . أو قم بفتح تطبيق iLife. قم بفتح تعليمات التطبيق. ثم اكتب سؤالاً في حقل البحث.
تغيير تفضيلات النظام	تفضيلات النظام عن طريق اختيار Apple () < تفضيلات النظام. أو قم بالبحث عن "تفضيلات النظام" في تعليمات Mac.
استخدام كاميرا iSight	تعليمات Mac والبحث عن "iSight".
استخدام لوحة المفاتيح أو الماوس الخاص بك	تفضيلات النظام واختيار لوحة المفاتيح أو الماوس. أو قم بفتح تعليمات Mac وابحث عن "لوحة المفاتيح" أو "الماوس".
استخدام تقنية AirPort Extreme اللا سلكية	صفحة دعم AirPort على العنوان www.apple.com/support/airport أو قم بفتح تعليمات Mac وابحث عن "AirPort".
استخدام تقنية Bluetooth اللا سلكية	قم بفتح تعليمات Mac والبحث عن "Bluetooth". أو توجه إلى صفحة دعم Bluetooth على العنوان www.apple.com/support/bluetooth
توصيل طابعة	تعليمات Mac والبحث عن "طابعة".
اتصالات USB و FireWire	تعليمات Mac والبحث عن "FireWire" أو "USB".
الاتصال بالإنترنت	تعليمات Mac والبحث عن "إنترنت".
العرض الخارجي	تعليمات Mac والبحث عن "منفذ شاشة العرض" أو "هدف وضع العرض".
وحدة التحكم عن بُعد من Apple	تعليمات Mac والبحث عن "بُعد".
Front Row	تعليمات Mac والبحث عن "Front Row".
استخدام SuperDrive	تعليمات Mac والبحث عن "محرك الأقراص البصري".
المواصفات	صفحة المواصفات على العنوان www.apple.com/support/specs للمواصفات التقنية المعيارية. أو قم بفتح أداة تعريف النظام عن طريق اختيار Apple () حول Mac هذا من شريط القائمة. ثم انقر فوق "مزيد من المعلومات".

لتعرف عن

أنظر

أخبار Apple. تنزيلات مجانية
وكانالوجات عبر الإنترنت للبرامج
والمعدات

موقع Apple على العنوان www.apple.com.

Apple

تعليمات. دعم تقني ومواد وأدّعة لمنتجات

موقع دعم Apple على العنوان www.apple.com/support.

3

عزز الذاكرة الخاصة بك

www.apple.com/store

تعليمات Mac RAM

- يأتي iMac الخاص بك مع 4 غ.ب. (GB) على الأقل من Double Data Rate 3 (DDR3) Dynamic Random Access memory (DRAM) مثبتة فيه كنمطيتي ذاكرة من 2 غ.ب. يمكنك استبدال أو تثبيت 2 غ.ب أو 4 غ.ب من نمطيتي ذاكرة إضافيتين. تصل حتى حد أقصى من 16 غ.ب. يجب على نمطيات الذاكرة أن تلي المواصفات التالية:
- تنسيق (SO-DIMM) Small Outline Dual Inline Memory Module
 - 1333 MHz, PC3-10600, DDR3 متوافقة (معروفة أيضا باسم DDR3 1333)
 - غير مقترح وغير مسجّل

تحذير: نوصي Apple بأن يقوم فنيّ مخوّل للتثبيت من Apple بتثبيت الذاكرة. قم بمراجعة تعليمات الخدمة والدعم المرفقة بـ iMac الخاص بك لمعلومات حول كيفية الاتصال بـ Apple للحصول على خدمة. إذا قمت بمحاولة تثبيت ذاكرة. وقد أدى ذلك إلى إتلاف الجهاز لديك. فإن هذا التلف غير مغطى بالضمان المحدود في iMac الخاص بك.

تثبيت الذاكرة:

توجد في iMac الخاص بك أربع فتحات للذاكرة. اثنتان مثبتت فيهما نمطية 2 غ.ب على الأقل. يمكنك تثبيت ذاكرة إضافية في الفتحات الخالية أو تبديل الذاكرة الموجودة في الفتحات الممتلئة بـ 2 غ.ب أو 4 غ.ب من نمطيات الذاكرة. وذلك حتى 16 غ.ب. من الذاكرة.

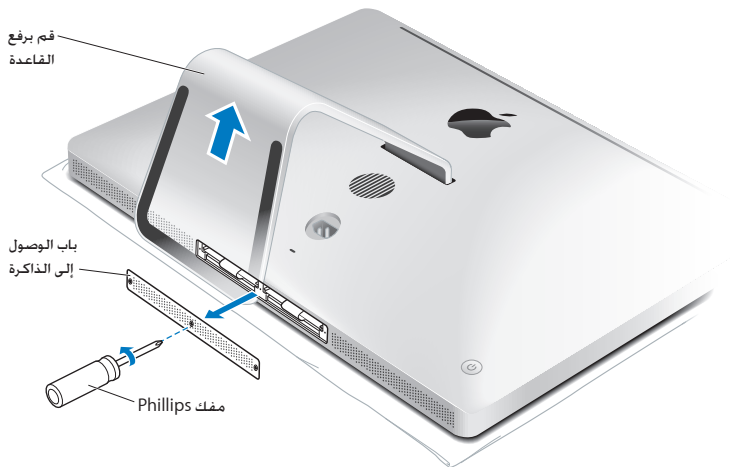
يمكنك شراء ذاكرة Apple إضافية من تاجر معتمد من قبل Apple، متجر Apple، أو من Apple Online Store على العنوان www.apple.com/store.

تحذير: قم دائماً بإيقاف تشغيل iMac الخاص بك وقم بفصل كابل الطاقة قبل تثبيت الذاكرة. لا تحاول تثبيت الذاكرة بينما يكون iMac الخاص بك موصولاً.

لنثبيت الذاكرة:

- 1 قم بإيقاف تشغيل iMac الخاص بك عن طريق اختيار Apple () < إيقاف التشغيل.
- 2 قم بفصل جميع الكابلات وسلك الطاقة عن iMac الخاص بك.
- 3 ضع منشفة أو قطعة قماش نظيفة وناعمة على مسطح العمل لديك. أمسك بجانبين iMac الخاص بك ومدده بحيث تكون الشاشة على المسطح والجهة السفلية بإحداك.

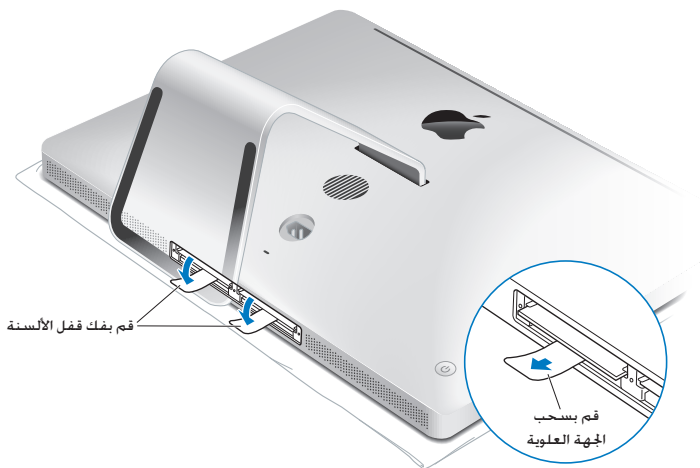
4 ارفع القاعدة واستخدم مفك #2 Phillips لتحرير البراغي المثبتة الثلاثة الموجودة على باب الوصول إلى الذاكرة. أدرها بعكس اتجاه عقارب الساعة.



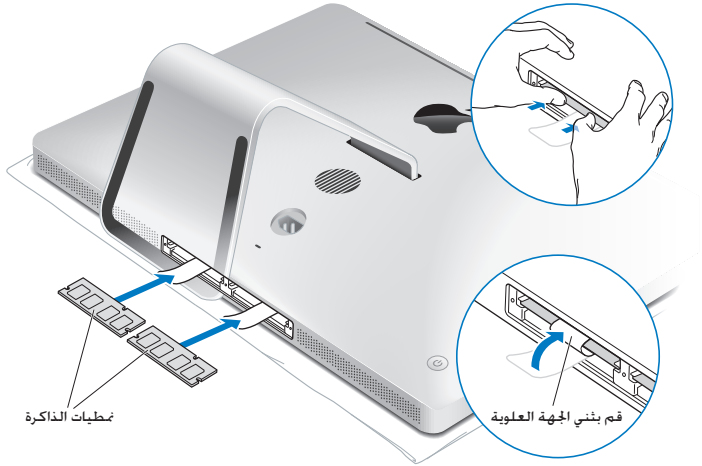
5 أزل باب الوصول إلى الذاكرة وضعه جانبا.

6 قم بفك إقفال الألسنة الموجودة في حجرة الذاكرة.

7 لاستبدال نطقيات الذاكرة، اسحب اللسان لإخراج نطقيات الذاكرة المثبتة. أزل نطقيات الذاكرة التي ترغب في استبدالها.

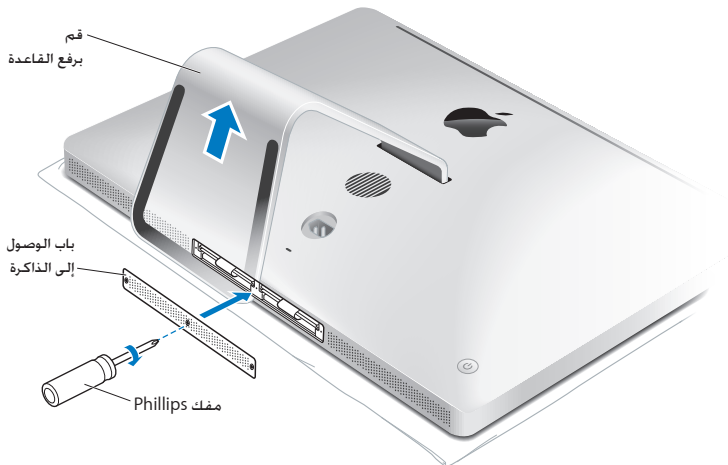


- 8 أدخل نخطيات ذاكرة جديدة في الفتحات. بينما تكون الأثلام متجهة إلى اليمين. كما هو مبين في الرسم.
- إذا قمت بتثبيت نخطيات ذاكرة إضافية. فقم بإدخالها في الفتحات الخالية.
 - إذا قمت باستبدال نخطيات الذاكرة المثبتة. فأدخل نخطية الذاكرة الجديدة في كل من الفتحات الأمامية البعيدة عن الشاشة.
- 9 اضغط كل نخطية ذاكرة بشكل قوي على حد سواء داخل الفتحة. سوف تسمع طريقة خفيفة عندما يتم تثبيت نخطية الذاكرة بشكل صحيح.
- 10 قم بثني الألسنة إلى داخل حجرة الذاكرة.



11 أعد باب الوصول إلى الذاكرة إلى مكانه وثبت البراغي المثبتة الثلاثة بواسطة مفك #2 Phillips.

تحذير: تذكر أن تعيد باب الوصول إلى الذاكرة إلى مكانه بعد أن تقوم بتثبيت الذاكرة. لن يعمل iMac الخاص بك كما ينبغي من دون باب الوصول إلى الذاكرة.



12 أمسك بـ iMac الخاص بك من جانبيه وأعدّه إلى وضع الوقوف. بعد ذلك، قم بإعادة توصيل الكابلات وسلك الطاقة.

13 اضغط زر الطاقة (⏻) الموجود في الجهة الخلفية من iMac الخاص بك لتشغيله.

التأكد من أن iMac الخاص بك يتعرف على الذاكرة الجديدة

بعد تثبيت الذاكرة، تأكد من أن iMac يتعرف على الذاكرة الجديدة.

لفحص الذاكرة التي تم تثبيتها في iMac الخاص بك:

1 قم بتشغيل iMac الخاص بك.

2 عندما سترى سطح مكتب Mac OS X، اختر Apple () < حول Mac هذا.

سترى كمية الذاكرة الكلية المثبتة في iMac الخاص بك. لعرض مفصل عن كمية الذاكرة المثبتة، قم بفتح أداة تعريف النظام بواسطة النقر فوق مزيد من المعلومات.

إذا لم تستوف الذاكرة التي قمت بتثبيتها المواصفات (أنظر صفحة 36)، فإن iMac الخاص بك سيصدر ثلاث صافرات كل خمس ثوان. إذا حدث ذلك، قم بإيقاف تشغيل iMac الخاص بك. وتأكد من تعليمات التثبيت مرة أخرى. لتتأكد من أن الذاكرة متوافقة مع iMac الخاص بك وأنه قد تم تثبيتها بشكل صحيح، في حال لا تزال لديك مشاكل، قم بإزالة الذاكرة وراجع معلومات الدعم المزودة مع الذاكرة أو اتصل بالتاجر الذي زوّدك بالذاكرة.

4

مشكلة، تعرف على الحل

www.apple.com/support

تعليمات Mac تعليمات

قد تواجه مشاكل أحيانًا. أثناء استخدام iMac الخاص بك. تابع القراءة للحصول على نصائح حول اكتشاف الأخطاء وإصلاحها لتجربتها عندما تواجه مشكلة. كذلك يمكنك أن تجد المزيد من المعلومات حول اكتشاف الأخطاء وإصلاحها في تعليمات Mac أو في موقع الخدمة والدعم في www.apple.com/support/imac.

إذا واجهتك مشكلة في العمل مع iMac الخاص بك. يوجد عادة حل بسيط وسريع. إذا واجهت مشكلة. حاول تدوين ملاحظة حول ما فعلته قبل حدوث المشكلة. قد يساعدك ذلك في حصر الأسباب المحتملة للمشكلة ومن ثم العثور على الإجابات التي تحتاجها. الأشياء التي جدر ملاحظتها:

- التطبيقات التي كنت تستخدمها عندما حدثت المشكلة. قد تشير المشاكل التي حدثت مع تطبيق معين إلى أن التطبيق لا يتوافق مع إصدار Mac OS X المثبت على iMac لديك.
- أي برامج قمت بتنصيبها مؤخرًا.
- أي مكونات جديدة (مثل ذاكرة إضافية أو معدات طرفية) قمت بوصولها.

تحذير: لا تحاول فتح iMac الخاص بك. إلا في حالة تثبيت ذاكرة. إذا كان iMac الخاص بك يحتاج إلى خدمة. أنظر "معرفة المزيد. الخدمة والدعم" في صفحة 57 لمعلومات حول كيفية الاتصال بـ Apple أو بمزود خدمة معتمد من قبل Apple للحصول على خدمة. لا يحتوي iMac الخاص بك على أي أجزاء تحتاج إلى خدمة. باستثناء الذاكرة.

المشاكل التي تمنعك من استخدام iMac

إذا كان iMac الخاص بك لا يستجيب أو أن المؤشر لا يتحرك

- تأكد من أنه قد تم تشغيل لوحة مفاتيح Apple اللا سلكية أو Apple Magic Mouse وأن البطاريات مشحونة. (أنظر "استبدال البطاريات" في صفحة 47).

إذا كنت تستخدم لوحة مفاتيح أو ماوس USB. تأكد من أنهما موصولان. قم بفصل وإعادة وصل الموصلات وتأكد من أنها مثبتة.

- حاول الفرض على التطبيقات التي حدثت المشكلة من الخروج. اضغط على زري Option و Command (⌘) واضغط على مفتاح ESC. في حال ظهر مربع حوار. قم بتحديد التطبيق وانقر على فرض الإنهاء. بعد ذلك. قم بحفظ عملك في اي تطبيق مفتوح وبإعادة تشغيل iMac الخاص بك للتأكد من أن المشكلة قد اختفت كليًا.
- إذا كنت غير قادر على فرض إنهاء التطبيق. اضغط على زر (⌘) الطاقة الموجود على الجهة الخلفية من iMac الخاص بك لمدة خمس ثوان لإيقاف تشغيل الكمبيوتر. قم بفصل سلك الطاقة عن iMac الخاص بك. بعد ذلك. قم بإعادة وصل سلك الطاقة واضغط على زر (⌘) الطاقة الموجود على iMac الخاص بك لتشغيله.

إذا تكررت المشكلة حين تستخدم تطبيقا معينًا. راجع الشركة المصنعة للتطبيق لمعرفة ما إذا كان يتوافق مع iMac الخاص بك.

للحصول على دعم ومعلومات اتصال تتعلق بالبرنامج المرفق مع iMac الخاص بك. توجه إلى

www.apple.com/guide أو إلى موقع الشركة المصنعة.

إذا حدثت المشكلة بشكل متكرر. حاول إعادة تثبيت برنامج النظام الخاص بك (أنظر "إعادة تثبيت البرنامج الذي يأتي مع iMac" في صفحة 54).

- إذا جُمِدَ iMac الخاص بك خلال بدء التشغيل أو إذا كنت ترى علامة سؤال تومض
- انتظر بضع ثوانٍ. إذا لم يبدأ تشغيل iMac بعد فترة تأخير. قم بإيقاف تشغيل iMac الخاص بك بواسطة الضغط المتواصل على زر الطاقة (⏻) لمدة 5 ثوانٍ تقريبًا. حتى يتم إيقاف تشغيله. بعد ذلك، اضغط على مفتاح Option واضغط على زر الطاقة (⏻) مرة أخرى لبدء تشغيل iMac الخاص بك. استمر في الضغط على مفتاح Option حتى يبدأ تشغيل iMac الخاص بك. ثم انقر على السهم الموجود تحت أيقونة فرض بدء التشغيل الذي تريد استخدامه.
 - بعد أن يبدأ تشغيل iMac الخاص بك. قم بفتح تفضيلات النظام وانقر على قرص بدء التشغيل. قم بتحديد مجلد نظام Mac OS X المحلي.
 - إذا حدثت المشكلة بشكل متكرر، قد تكون بحاجة إلى إعادة تثبيت برنامج النظام الخاص بك (أنظر "إعادة تثبيت البرنامج الذي يأتي مع iMac" في صفحة 54).
- إذا لم يكن بالإمكان تشغيل أو بدء تشغيل iMac الخاص بك
- تأكد من أن سلك الطاقة موصول بـ iMac الخاص بك وبمصدر طاقة يعمل بشكل سليم.
 - اضغط على زر الطاقة (⏻) واضغط فورًا على Option، Command (⌘)، مفتاحي R و P معًا حتى تسمع صوت بدء التشغيل مرة ثانية. هذا سيعيد تعيين معالم RAM (PRAM).
 - إذا كنت قد قمت مؤخرًا بتثبيت ذاكرة . ويسمى iMac الخاص بك بغمات كل عدة ثوانٍ. تأكد من أنه تم تثبيت الذاكرة بشكل صحيح وأنها تتوافق مع iMac الخاص بك. افحص ما إذا كانت إزالة الذاكرة التي قمت بتثبيتها تتيح لـ iMac الخاص بك بدء التشغيل (أنظر صفحة 42).
 - قم بفصل سلك الطاقة والانتظار لمدة 30 ثانية على الأقل. قم بوصل سلك الطاقة مرة أخرى واضغط على زر (⏻) الطاقة لتشغيل iMac الخاص بك.
 - إذا لا زلت غير قادر على تشغيل iMac الخاص بك. انظر "معرفة المزيد. الخدمة والدعم" في صفحة 57 لمزيد من المعلومات حول الاتصال بخدمة Apple.

استبدال البطاريات

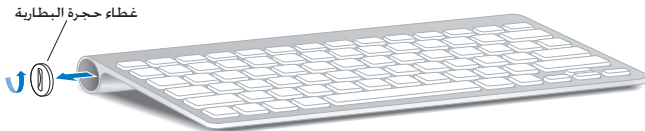
يأتي كل من لوحة مفاتيح Apple الا سلكية و Apple Magic Mouse مع بطاريتي AA مثبتتين. يمكنك استبدالهما ببطاريتي AA قلويتين. ليثيوم أو قابلتين للشحن.

احتفظ بغطاء حجرة البطارية وبالبطاريتين بعيداً عن متناول يدي الأطفال الصغار.

تحذير: عندما تستبدل البطاريات، قم باستبدال جميعها في نفس الوقت. لا تقم بخلط البطاريات القديمة مع البطاريات الجديدة أو بخلط أنواع مختلفة من البطاريات (مثلاً، لا تخلط بطاريات قلوية مع بطاريات ليثيوم). لا تقم بفتح أو ثقب البطارية. بتثبيتها باتجاه عكسي، أو بتعرضها إلى النار، إلى درجة حرارة مرتفعة أو إلى الماء، احتفظ بالبطاريات بعيداً عن متناول يدي الأطفال.

لاستبدال البطاريات في لوحة المفاتيح اللاسلكية:

- 1 اضغط على زر تشغيل/ إيقاف تشغيل (⏻) من أجل إيقاف تشغيل لوحة المفاتيح اللاسلكية الخاصة بك.
- 2 استخدم قطعة نقدية لفك غطاء حجرة البطارية.



3 قم بإدخال بطاريتي AA في حجرة البطارية، كما هو مبين أدناه.

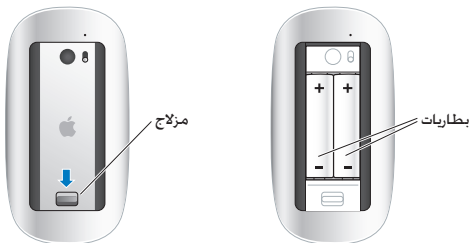


4 أعد غطاء حجرة البطارية إلى مكانه.

لفحص وضعية البطارية، اضغط على زر الطاقة (⏻). إذا لم يتوهج ضوء المؤشر، فقد تحتاج إلى استبدال البطاريات، يمكنك فحص مستوى البطارية في تفضيلات لوحة المفاتيح، اختر تفضيلات نظام Apple () < وانقر فوق لوحة المفاتيح. مستوى البطارية موجود في الزاوية اليسرى السفلى.

لاستبدال البطاريات في Apple Magic Mouse:

- 1 قم بزلق مفتاح التشغيل/إيقاف التشغيل في الجهة السفلية من الماوس الخاص بك لإيقاف تشغيله.
- 2 قم بزلق المزلاج إلى الأسفل وبإزالة غطاء البطارية.



3 أدخل البطارتين بحيث يكون القطبان الإيجابيان متجهين نحو الأعلى. كما هو مبين أعلاه.

4 قم بإعادة الغطاء وتشغيل الماوس الخاص بك.

قد تحتاج إلى النقر على Apple Magic Mouse الخاص بك مرة واحدة وذلك من أجل إعادة توصيله بـ iMac الخاص بك.

لفحص وضعية البطارية، قم بزرق مفتاح التشغيل/ إيقاف التشغيل من أجل تشغيل الماوس. إذا لم يتوهج ضوء المؤشر، فقد تحتاج إلى استبدال البطاريات. يمكنك فحص مستوى البطارية في تفضيلات الماوس. اختر Apple () < تفضيلات النظام وانقر فوق الماوس. مستوى البطارية موجود في الزاوية اليسرى السفلى.

استخدام اختبار أجهزة Apple

في حال شككت بوجود مشكلة في مكونات iMac الخاص بك، يمكنك استخدام تطبيق اختبار مكونات Apple للمساعدة في تحديد ما إذا كانت هنالك مشكلة في أحد مكونات الكمبيوتر، مثل الذاكرة أو المعالج.

استخدام اختبار أجهزة Apple:

1 قم بفصل جميع الأجهزة الخارجية عن iMac الخاص بك باستثناء لوحة المفاتيح واماوس USB. إذا كنت تستخدمهما، إذا كان لديك كابل إيثرنت موصولاً، قم بقطع اتصاله.

2 قم بإعادة تشغيل iMac الخاص بك، بينما تقوم بالضغط على مفتاح D ضغطاً متواصلًا.

3 عندما تظهر شاشة اختيار لغة فحص مكونات Apple، اختر اللغة التي ترغب في استخدامها.

4 اضغط على زر الرجوع أو انقر على زر السهم الأيمن.

5 عندما تظهر الشاشة الرئيسية لاختبار مكونات Apple (بعد 45 ثانية)، تابع التعليمات على الشاشة.

6 في حال اكتشاف اختبار مكوّنات Apple مشكّلة، فسيقوم بعرض رمز الخطأ. قم بتسجيل رمز الخطأ قبل متابعة خيارات الدعم. إذا لم يكتشف اختبار مكوّنات Apple فشلاً في المكوّنات، فقد تكون المشكّلة متعلّقة بالبرنامج. إذا لم ينجح هذا الإجراء، يمكنك إدخال قرص DVD لتثبيت التطبيقات. المرفق مع iMac الخاص بك واستخدم اختبار مكوّنات Apple. للمزيد من المعلومات، أنظر ملف Apple Read Me المتعلق باختبار مكوّنات Apple في قرص DVD الخاص بتثبيت التطبيقات.

مشاكل في اتصال الإنترنت الخاص بك

يوجد في iMac الخاص بك تطبيق مساعد إعداد الشبكة للمساعدة في اجتياز إعداد اتصال الإنترنت. قم بفتح تفضيلات النظام وانقر على شبكة. انقر على زر "مساعدتي" لفتح مساعد إعداد الشبكة.

في حال كنت تواجه مشكّلة مع اتصال الإنترنت الخاص بك، يمكنك محاولة إنجاز الخطوات الموجودة في هذا القسم لنوع الاتصال أو يمكنك استخدام تشخيصات الشبكة.

لاستخدام تشخيصات الشبكة:

1 قم باختيار Apple () < تفضيلات النظام.

2 انقر على شبكة ثم انقر على "مساعدتي".

3 انقر على تشخيصات لفتح تشخيصات الشبكة.

4 تابع التعليمات على الشاشة.

إذا لم تتمكن تشخيصات الشبكة من حل المشكّلة، فقد تكون هنالك مشكّلة مع مزوّد خدمة الإنترنت الذي تحاول الاتصال به. مع جهاز خارجي ستستخدمه للاتصال بمزوّد خدمة الإنترنت. أو مع الخادم الذي تحاول الوصول إليه، يمكنك محاولة إنجاز الخطوات في الأقسام التالية:

مودم كابل، مودم DSL، وصلات LAN للإنترنت

تأكد من أن جميع كابلات المودم موصولة بإحكام، بما فيها سلك طاقة المودم، الكابل من المودم إلى iMac، والكابل من المودم إلى مقبس الحائط. كذلك قم بالتحقق من الكابلات ومزودات الطاقة إلى لوحات وصل الإنترنت وأجهزة التوجيه.

قم بإيقاف تشغيل المودم ثم بتشغيله وإعادة تعيين جهاز المودم
قم بإيقاف تشغيل مودم DSL أو مودم الكابل لعدة دقائق، ثم أعد تشغيله. يوصي بعض مزودي خدمات الإنترنت بأن تقوم بفصل سلك الطاقة الخاص بالمودم، إذا كان في المودم الخاص بك زر إعادة تعيين، يمكنك الضغط عليه إما قبل إطفاء الطاقة وإضاءتها أو بعد ذلك.

هام: المعلومات التي تشير إلى أجهزة المودم لا تنطبق على مستخدمي LAN. قد يوجد لدى مستخدمي LAN لوحات وصل. أجهزة توجيه أو جيوب وصل غير موجودة لدى مستخدمي مودم الكابلات و DSL. يجب على مستخدمي LAN الاتصال بمسؤول الشبكة بدلاً من موفر خدمة الإنترنت.

اتصالات PPPoE

إذا تعذر عليك الاتصال بـ ISP الخاص بك باستخدام PPPoE (نقطة إلى نقطة عبر إيثرنت). تأكد من أنك قد أدخلت المعلومات الصحيحة في تفضيلات الشبكة.

لإدخال إعدادات PPPoE:

- 1 قم باختيار Apple () < تفضيلات نظام.
- 2 انقر على شبكة.
- 3 انقر على إضافة (+) في الجزء السفلي من قائمة خدمات اتصال الشبكة، ثم قم باختيار PPPoE من قائمة الواجهة المنسدلة.
- 4 قم باختيار واجهة خدمة PPPoE من قائمة إيثرنت المنسدلة.
قم باختيار إيثرنت إذا كنت متصلاً بشبكة سلكية، أو بـ AirPort إذا كنت متصلاً بشبكة لاسلكية.

5 قم بإدخال المعلومات التي تلقيتها من مزود الخدمة لديك. مثل اسم الحساب. كلمة السر. واسم خدمة PPPoE (إذا كان مزود الخدمة الخاص بك يتطلب ذلك).

6 أنقر على تطبيق لتنشيط الإعدادات.

اتصالات الشبكة

تأكد من أن كابل الإيثرنت موصول بـ iMac الخاص بك وبالشبكة.

قم بالتحقق من الكابلات ومزودات الطاقة إلى لوحات وصل الإيثرنت وأجهزة التوجيه.

في حال كان لديك جهازًا كمبيوتر يتشارك في وصلة إنترنت واحدة. تأكد من أنه تم إعداد شبكتك بشكل صحيح. إنك بحاجة إلى أن تعرف ما إذا كان موخر خدمة الإنترنت الخاص بك يوفر عنوان IP واحد أو عناوين IP متعددة. عنوان لكل كمبيوتر.

في حال تم توفير عنوان IP واحد فقط. يجب أن يكون لديك في هذه الحال جهاز توجيه قادر على مشاركة الاتصال. معروف أيضًا بترجمة عناوين الشبكة (NAT) أو "طريقة IP التكرية".

لمعلومات حول الإعداد. خقق من الوثائق المرفقة بجهاز التوجيه الخاص بك أو أسأل الشخص الذي أعد لك الشبكة. يمكن استخدام محطة AirPort الرئيسية للتشارك في عنوان IP بين عدة أجهزة كمبيوتر. للحصول على معلومات حول استخدام محطة AirPort الرئيسية. راجع معلومات Mac أو توجه إلى موقع Apple AirPort Extreme على العنوان www.apple.com/support/airport.

إذا لم تكن قادرًا على حل هذه المسألة باستخدام هذه الخطوات. قم بالاتصال بموفر خدمة الإنترنت الخاص بك أو بمسؤول الشبكة.

مشاكل في اتصالات AirPort اللاسلكية

في حال واجهت مشاكل لدى استخدام اتصال AirPort Extreme اللاسلكي:

- تأكد من أن الكمبيوتر أو الشبكة اللذان تحاول الاتصال بهما يعملان وأنهما يحتويان على نقطة وصول لاسلكية.
- تأكد من أنك قمت بتكوين البرنامج وفق التعليمات المرفقة بمحطة القاعدة الخاصة بك أو بنقطة الوصول.

- تأكد من أنك ضمن نطاق الهوائية الخاصة بالكمبيوتر الآخر أو نقطة الوصول إلى الشبكة. من الممكن أن تقوم الأجهزة الإلكترونية أو البنيات المعدنية القريبة بالتشويش على الاتصالات اللاسلكية وأن تقلص نطاقها. يمكن أن تؤدي إعادة موضعة الكمبيوتر أو إدارته إلى تحسين الاستقبال.
- تحقق من قائمة وضعية AirPort (📶) في شريط القائمة. تظهر أكثر من أربعة أشرطة. تشير إلى قوة الإشارة. إذا كانت قوة الإشارة ضعيفة. حاول تغيير موقعك.
- راجع معلومات AirPort (قم باختيار تعليمات < تعليمات Mac, ومن ثم قم باختيار مكتبة < تعليمات AirPort من شريط القائمة). كذلك راجع التعليمات المرفقة بالجهاز اللاسلكي للمزيد من المعلومات.

إبقاء برنامجك محدثًا

يمكنك الاتصال بالإنترنت وتنزيل وتثبيت أحدث الإصدارات المجانية من البرامج. محركات الأقراص. والتحسينات الأخرى تلقائيًا من Apple.

عندما تكون متصلًا بالإنترنت. يتحقق تحديث البرامج لرؤية ما إذا كانت هنالك أي تحديثات جديدة متوفرة للكمبيوتر الخاص بك. يمكنك إعداد iMac الخاص بك ليفحص وجود تحديثات بشكل دوري. وعندما يمكنك تنزيل وتثبيت برامج محدثة.

للتحقق من وجود برامج محدثة:

- 1 قم باختيار Apple (🍏) < تفضيلات نظام.
 - 2 انقر فوق أيقونة تحديث البرامج وتابع التعليمات على الشاشة.
- للمزيد من المعلومات. ابحث عن "تحديث البرامج" في تعليمات Mac.
 - للحصول على آخر المعلومات عن Mac OS X. توجه إلى www.apple.com/macosex.

عند عدم استجابة تطبيق ما

في حالات نادرة. قد "يتجمد" تطبيق ما. يوفر Mac OS X طريقة لإنهاء تطبيق لا يستجيب. من دون إعادة تشغيل iMac الخاص بك. قد يتيح لك إنهاء تطبيق مجمد حفظ عملك في تطبيقات أخرى مفتوحة.

لفرض الخروج على تطبيق ما:

1 اضغط على Command (⌘)-Option-Esc أو اختر Apple () < فرض الإنهاء.

يظهر مربع حوار فرض إنهاء التطبيقات مع التطبيق الذي تم تحديده.

2 أنقر على فرض الإنهاء.

ينتهي التطبيق. ويترك بقية التطبيقات مفتوحة.

إعادة تثبيت البرنامج الذي يأتي مع iMac

قم باستخدام أقراص تثبيت البرنامج المرفقة بالكمبيوتر الخاص بك لتثبيت Mac OS X والتطبيقات التي تأتي مع الكمبيوتر الخاص بك.

هام: توصي شركة Apple بأن جري نسخًا احتياطيًا لبياناتك على القرص الثابت قبل استعادة البرنامج. شركة Apple غير مسؤولة عن أي بيانات مفقودة.

تثبيت Mac OS X

لتثبيت Mac OS X:

1 قم بإنشاء نسخ احتياطي للمفاتيح الحيوية.

2 قم بإدخال قرص DVD الخاص بتثبيت MacOSX المرفق مع iMac الخاص بك.

3 أنقر نقرًا مزدوجًا على تثبيت Mac OS X.

4 تابع التعليمات على الشاشة.

في الجزء الذي يطلب منك اختيار قرص. اختر قرص Mac OS X الحالي (في معظم الحالات يكون هو الوحيد المتوفر).

5 للتحكم بأجزاء Mac OS X التي سيتم تثبيتها. انقر على تخصيص. ومن ثم اختر الأجزاء التي ترغب بتثبيتها. انقر على مثلث المعلومات المجاور للتطبيقات لتحديد خانة الاختيار لأي تطبيقات ترغب بتثبيتها.

6 عند اكتمال التثبيت. انقر على إعادة تشغيل لإعادة تشغيل iMac الخاص بك.

7 تابع التوجيهات في مساعد الإعداد لإعداد حساب المستخدم الجديد الخاص بك.

إذا رغبت في المسح والتثبيت، تأكد من أنك قمت بعمل نسخ احتياطي لبيانات المستخدم الخاصة بك قبل أن تبدأ. قم باستخدام أداة القرص الموجودة في قرص DVD الخاص بتثبيت Mac OS X لمسح القرص الخاص بك.

معلومات حول أداة القرص وخياراتها. انظر تعليمات Mac Help، أو قم بفتح أداة القرص (في Applications// Utilities) واختر تعليمات < تعليمات أداة القرص. يمكنك أيضا استعراض المعلومات المفصلة في مقال Kbase التالي:

[http://support.apple.com/kb/HT3910?](http://support.apple.com/kb/HT3910)

تثبيت تطبيقات iLife

يمكنك إعادة تثبيت تطبيقات iLife المزودة مع Mac إذا قمت بحذفها عن طريق الخطأ. أو بعد أن تقوم بإجاز مسح أو تثبيت.

لتثبيت تطبيقات iLife المرفقة مع iMac الخاص بك:

1 قم بإدخال قرص DVD الخاص بتثبيت التطبيقات المرفق مع iMac الخاص بك.

2 تابع التعليمات على الشاشة. في جزء نوع التثبيت. انقر على تخصيص.

3 عند اكتمال التثبيت. انقر على إغلاق.

مشاكل أخرى

إذا واجهت مشاكل مع برنامج من شركة مصنعة غير Apple، قم بالاتصال بالشركة المصنعة. يوفر مصنعو البرامج عادةً تحديثات في مواقعهم على الإنترنت.

يمكنك الفحص وتثبيت أحدث برامج Apple بواسطة استخدام جزء تحديث البرامج في تفضيلات النظام. لقد تم تعيين iMac الخاص بك للتحقق تلقائيًا مرة في الأسبوع. لكن يمكنك أن تقوم بتعيينه للتحقق يوميًا أو شهريًا. يمكنك أيضًا التحقق من وجود تحديثات يدويًا. لمزيد من المعلومات، قم باختبار تعليمات < تعليمات Mac وابحث عن "تحديث البرامج".

في حال واجهت مشكلة في إدخال قرص

- من خلال استخدام الحركة المتواصلة، قم بدفع القرص في المحرك حتى تلامس أصابعك حافة iMac الخاص بك.
- استخدم فقط أقراص من الحجم القياسي.

في حال واجهت مشكلة في إخراج قرص

- قم بإنهاء التطبيقات التي قد تستخدم القرص. ثم اضغط على مفتاح Media Eject (⏏) في لوحة المفاتيح الخاصة بك.

• افتح إطار Finder وانقر على أيقونة الإخراج الموجودة إلى جانب أيقونة القرص في الشريط الجانبي. أو قم بسحب أيقونة القرص من سطح المكتب إلى سلة المهملات.

- قم بالخروج من حساب المستخدم الخاص بك عن طريق اختيار Apple () < خروج "اسم المستخدم" (يظهر اسم المستخدم الخاص بك في القائمة). ومن ثم اضغط على مفتاح Media Eject (⏏) في لوحة المفاتيح الخاصة بك.

- قم بإعادة تشغيل iMac الخاص بك. بينما تقوم بالضغط على زر الماوس.

في حال واجهت مشكلة في التمرير بواسطة الماوس الخاص بك

- إذا كان لديك ماوس يحتوي على عجلة تمرير وشعرت بأن التمرير خشنًا أو أن كرة التمرير لا تستدير إلى الأعلى. إلى الأسفل أو إلى الجانبين. أمسك الماوس مقلوبا و قم بدحرجة الكرة بشدة وأنت تنظفه.
- أنظر "تنظيف الماوس الخاص بك" في صفحة 68 لمزيد من المعلومات.

- إذا كانت لديك مشكلة في استخدام iMac الخاص بك أو أنك تعمل مع MacOSX
- إذا لم تتوفر الإجابة على سؤالك في هذا الدليل. راجع تعليمات Mac للاطلاع على التعليمات والمعلومات حول اكتشاف الأخطاء وإصلاحها. في Finder، قم باختيار تعليمات < تعليمات Mac .
 - راجع موقع دعم Apple في www.apple.com/support للاطلاع على المعلومات الأخيرة لاكتشاف الأخطاء وإصلاحها وخصائص البرامج.

- في حال تم فقدان إعدادات التاريخ والوقت لديك بشكل متكرر
- قد تحتاج إلى استبدال البطارية الاحتياطية الداخلية لمعلومات حول الاتصال بـ Apple للخدمة أنظر "معرفة المزيد، الخدمة والدعم" في صفحة 57.

معرفة المزيد، الخدمة والدعم

- لا يحتوي iMac الخاص بك على أي أجزاء تحتاج إلى خدمة، باستثناء لوحة المفاتيح، الماوس والذاكرة. إذا احتجت إلى خدمة، اتصل بـ Apple أو قم بإرسال iMac الخاص بك إلى موفر خدمة معتمد من قبل Apple. يمكنك العثور على مزيد من المعلومات حول iMac الخاص بك عن طريق مصادر على الشبكة، تعليمات على الشاشة، أداة تعريف النظام أو اختبار مكونات Apple.

المصادر على الشبكة

- للحصول على معلومات حول الخدمة والدعم في الشبكة، قم بزيارة www.apple.com/support. قم باختيار دولتك من القائمة المنسدلة، يمكنك البحث في قاعدة معرفة AppleCare، التحقق من تحديثات البرامج، أو الحصول على مساعدة من منتديات نقاش Apple.

تعليمات الشاشة

- يمكنك البحث عن إجابات على أسئلتك، وكذلك عن تعليمات ومعلومات حول اكتشاف الأخطاء وإصلاحها. في تعليمات Mac، قم باختيار تعليمات < تعليمات Mac.

أداة تعريف النظام

للحصول على معلومات حول iMac الخاص بك، قم باستخدام أداة تعريف النظام. إنها تبين لك المكونات والبرامج المثبتة، الرقم التسلسلي وإصدار نظام التشغيل، كمية الذاكرة التي قمت بتثبيتها، وغير ذلك. لفتح أداة تعريف النظام، قم باختيار Apple () < حول Mac هذا من شريط القائمة ثم انقر على المزيد من المعلومات.

خدمة ودعم AppleCare

بأني iMac الخاص بك مع دعم تقني لمدة 90 يومًا وضمنًا لتصليح المكونات لمدة سنة في موقع البيع بالتجزئة Apple Store أو في مركز تصليح معتمد من قبل Apple. مثل مزود خدمات معتمد من قبل Apple. يمكنك تمديد التغطية بواسطة شراء AppleCare Protection Plan. للمزيد من المعلومات، قم بزيارة www.apple.com/support/products أو بزيارة موقع ويب الخاص بدولتك المدرج أدناه.

إذا كنت بحاجة إلى مساعدة، يستطيع مندوبو دعم AppleCare الهاتفي مساعدتك في تثبيت وفتح التطبيقات، واكتشاف الأخطاء وإصلاحها. قم بالاتصال بمركز الدعم الأقرب إليك (الأيام الـ 90 الأولى هي مجانية)، قم بتحضير تاريخ الشراء والرقم التسلسلي الخاصين بـ iMac الخاص بك عند الاتصال.

ملاحظة: تبدأ فترة الـ 90 يومًا من الدعم الهاتفي المجاني في يوم الشراء وقد يكون ذلك ملزمًا بدفع رسوم الهاتف.

البلد	الهاتف	موقع ويب
United States	1-800-275-2273	www.apple.com/support
Australia	(61) 1-300-321-456	www.apple.com/au/support
(English) Canada	1-800-263-3394	www.apple.com/ca/support
(French)		www.apple.com/ca/fr/support
Ireland	(353) 1850 946 191	www.apple.com/ie/support
New Zealand	00800-7666-7666	www.apple.com/nz/support
United Kingdom	(44) 0844 209 0611	www.apple.com/uk/support

أرقام الهواتف قابلة للتغيير. وقد يكون ذلك ملزمًا بدفع رسوم الهاتف المحلية والوطنية. القائمة الكاملة متوفرة على الويب:

www.apple.com/support/contact/phone_contacts.html

تحديد موقع الرقم التسلسلي الخاص بمنتجك

قم باستخدام أحد هذه الأساليب للعثور على الرقم التسلسلي لـ iMac الخاص بك:

- قم باختيار Apple () < حول Mac هذا. أنقر رقم الإصدار تحت الكلمات "Mac OS X" للانتقال إلى رقم إصدار Mac OS X. إصدار البنية، والرقم التسلسلي.
- أنقر على أيقونة Finder وافتح Applications/Utilities/System Profiler/. أنقر على المكونات في جزء المحتويات.
- أنظر إلى الجزء السفلي من قاعدة iMac.

5

أخيرا وليس آخراً

www.apple.com/environment

تعليمات Mac  السلامة الصحية

حفاظًا على سلامتك وسلامة أجهزتك. اتبع هذه القواعد للتعامل مع iMac الخاص بك وتنظيفه ومن أجل العمل بشكل مريح أكثر. احتفظ بهذه التعليمات في متناول اليد لتراجعها أنت والآخرون.

انتبه: من شأن التخزين أو الاستعمال الخاطئ لجهاز الكمبيوتر الخاص بك أن يبطل ضمان الشركة المصنعة.

معلومات أمان هامة

تحذير: قد يؤدي الفشل في تتبع تعليمات الأمان هذه إلى نشوب حريق. صدمة كهربائية، أو إلى إصابة أو ضرر آخر.

الصيانة الملائمة قم بوضع iMac على مسطح عملٍ مستويٍ. لا تدفع أي شيء إلى داخل فتحات التهوية أبدًا. الماء والأماكن الرطبة احتفظ بـ iMac الخاص بك بعيدًا عن جميع مصادر السوائل. مثل المشروبات. أحواض الاغتسال. أحواض الاستحمام. مقصورات الدش. وغير ذلك. قم بحماية iMac الخاص بك من الرطوبة أو الطقس الرطب. مثل المطر. الثلج أو الضباب.

الطاقة إن الطريقة الوحيدة لفصل الطاقة كليًا هي فصل سلك الطاقة. تأكد من أنك نسحب القابس، وليس السلك. قم دائمًا بفصل سلك الطاقة قبل فتح الكمبيوتر لتثبيت ذاكرة.

قم بفصل سلك الطاقة (عن طريق سحب القابس، وليس السلك). وافصل كابل إيثرنت أو سلك الهاتف إذا توفر أحد الشروط التالية:

- إذا أردت تثبيت ذاكرة
- إذا أصبح سلك الطاقة أو القابس مهترئًا أو أصيب بأي تلف آخر.
- إذا سكبت شيئًا ما على الصندوق
- إذا تعرّض iMac الخاص بك إلى المطر أو إلى الرطوبة المفرطة
- إذا تم إسقاط iMac الخاص بك أو أن الصندوق قد حُطّم
- إذا كنت تتوقع أن iMac الخاص بك يحتاج إلى خدمة أو تصليح
- إذا رغبت في تنظيف الصندوق (قم باستخدام الإجراء الموصى به والموصوف لاحقًا).

هام: إن الطريقة الوحيدة لفصل الطاقة كليًا هي فصل سلك الطاقة. تأكد من أن أحد طرفي سلك الطاقة على الأقل يسهل الوصول إليه بحيث تتمكن من فصل iMac الخاص بك إذا احتجت إلى ذلك.

تحذير: يوجد في كابل AC الخاص بك مقبس مؤرّض ثلاثي الأسلاك (مقبس له دبوس أرضي ثالث). هذا المقبس هو مخرج AC مؤرّض فقط. إذا كنت غير قادر على إدخال القابس داخل مقبس بسبب عدم تأريض المقبس، اتصل بكهربائي معتمد بهدف تبديل المقبس بمقبس مؤرّض ملائم. لا تقم بإلغاء عمل قابس التأريض.

مواصفات الطاقة:

• الفولطية: 100 إلى 240 V AC

• التيار: 3 A، بحد أقصى

• التردد: 50 إلى 60 Hz

تضرر السمع قد يحدث فقدان دائم للسمع إذا تم استخدام سماعات أذنين أو سماعات رأس بمستوى صوت عالٍ. قم بإعداد الصوت إلى مستوى آمن. قد تتكيف مع الوقت مع مستويات صوت عالية قد تبدو لك عادية لكن يمكنها أن تلحق الضرر بسمعك. إذا عانيت من طنين في أذنيك أو من سماع كلام مكبوت. توقف عن الاستماع وتوجه لإجراء فحوص لسمعك. كلما كان الصوت أعلى. كلما قلَّ الوقت المطلوب الذي يمكن أن يتأثر سمعك خلاله. يقترح خبراء السمع أن خمي أذنيك:

• قم بتحديد الوقت الذي تستخدم فيه سماعات الأذنين أو سماعات الرأس بمستويات صوت مرتفعة.

• تجنب رفع الصوت من أجل حجب الضجيج من حولك.

• قم بخفض الصوت إذا كنت لا تسمع الناس يتحدثون على مقربة منك.

النشاطات عالية الخطورة نظام الكمبيوتر هذا غير معدّ للاستخدام في تشغيل المنشآت النووية. ملاحظة الطائرات أو نظم الاتصالات الجوية. نظم مراقبة الحركة الجوية. أو أي من الاستخدامات الأخرى التي يؤدي فشل نظام الكمبيوتر فيها إلى الموت. الإصابة الشخصية، أو إلى ضرر بيئي حاد.

معلومات الليزر المتعلقة بحركات الأقراص الضوئية

تحذير: إن من شأن إجراء تعديلات أو القيام بإجراءات غير تلك المحددة في دليل الجهاز الخاص بك أن يؤدي إلى العرض إلى إشعاع خطر.

يحتوي محرك الأقراص الضوئية في iMac الخاص بك على ليزر آمن عند الاستخدام العادي لكنه قد يكون مضرًا لعينيك إذا تم تفكيكه. للحفاظ على سلامتك، يجب أن تكون خدمة هذا الجهاز من قبل موفر خدمة معتمد فقط من قبل Apple.

هام: يمكن للجهاز الكهربائي أن يكون خطرا إذا أسيء استخدامه. يجب تشغيل هذا المنتج، أو منتجات ماثلة، بمراقبة من شخص بالغ. لا تسمح للأولاد بالوصول إلى الجزء الداخلي من أي منتج كهربائي ولا تسمح لهم بالتعامل مع الكابلات.

تحذير: لا تقم أبدا بإدخال أغراض من أي نوع كان إلى هذا المنتج من خلال فتحات التهوية الموجودة على الصندوق. يمكن لفعل ذلك أن يكون خطرا وأن يتلف جهاز الكمبيوتر الخاص بك.

لا تقم بإيجاز توصيلات بنفسك

لا يحتوي iMac الخاص بك على أي أجزاء تحتاج إلى خدمة. باستثناء لوحة المفاتيح، الماوس والذاكرة، (أنظر "تنصيب الذاكرة" في صفحة 37). لا تحاول فتح iMac الخاص بك. إذا كان iMac الخاص بك بحاجة إلى خدمة، قم بمراجعة تعليمات الخدمة والدعم المرفقة بـ iMac الخاص بك لمعلومات حول كيفية الاتصال بـ Apple للحصول على خدمة.

إذا قمت بفتح iMac الخاص بك، أو بتثبيت قطع غير الذاكرة، فأنت تخاطر بإتلاف الجهاز الخاص بك. مثل هذا التلف لا يكون مغطى بالضمان المحدود لـ iMac الخاص بك.

معلومات تعامل هامة

انتبه: قد يؤدي الفشل في اتباع تعليمات التعامل إلى إلحاق الضرر بـ iMac الخاص بك أو بممتلكات أخرى.

بيئة التشغيل قد يؤثر تشغيل iMac الخاص بك خارج هذه المجالات على الأداء:

- درجة حرارة التشغيل: 50° إلى 95° فهرنهايت (10° إلى 35° مئوية)
- درجة حرارة التخزين: 4°- إلى 116° فهرنهايت (20°- إلى 47° مئوية)
- الرطوبة النسبية: 5% إلى 95% (غير مكثفة)
- الحد الأقصى من ارتفاع التشغيل: 10,000 قدم (3048 مترًا)

لا تقم بتشغيل iMac الخاص بك في مناطق تحتوي على كميات مبالغ بها من الغبار المنتقل بالهواء، أو دخان السجائر، السيجار، منافض رماذ السجائر، المواقد أو المدافئ، أو بجانب مرطّب فوق صوتي باستخدام ماء حنقبة غير مصفى. يُمكن للجسيمات المحمولة بالهواء والناجئة عن التدخين، الطهي، الحرق أو المرطبات فوق الصوتية التي تستخدم مياه غير مصفاة، تدخل، في حالات قليلة، إلى فتحات التهوية في iMac الخاص بك وفي ظروف معينة، ضابطة قليلة في المسطح الزجاجي الداخلي الذي يغطي شاشة iMac.

تشغيل iMac لا تقم أبدًا بتشغيل iMac الخاص بك إلا إذا كانت جميع أجزائه الداخلية والخارجية في مكانها. قد يكون تشغيل الكمبيوتر عندما تكون أجزاء منه ناقصة خطرًا وقد يلحق الضرر بالكمبيوتر الخاص بك.

حمل iMac الخاص بك قبل أن تقوم برفع أو تبديل موضع iMac الخاص بك. قم بإيقاف تشغيله وفصل جميع الكابلات والأسلاك المتصلة به. لرفع أو نقل iMac الخاص بك، أمسك به من جانبه.

استخدام الموصلات والمنافذ لا تقم بإدخال موصل عنوة في منفذ ما. عند القيام بوصل جهاز ما، تأكد من أن المنفذ خالٍ من الفتات. من أن الموصل يلائم المنفذ. ومن أنك وضعت الموصل بشكل صحيح مقابل المنفذ.

استخدام محرك الأقراص الضوئية إن SuperDrive الموجود في iMac الخاص بك يدعم الأقراص القياسية 12 سم (4.7 بوصة). الأقراص ذات الأشكال غير المنتظمة أو الأقراص الأصغر من 12 سم (4.7 بوصة) هي غير مدعومة.

تخزين iMac الخاص بك إذا كنت تنوي تخزين iMac الخاص بك لفترة زمنية طويلة، ضعه في مكان معتدل البرودة (درجة الحرارة المثالية، 71° فهرنهايت أو 22° مئوية).

تنظيف iMac الخاص بك

اتبع هذه التعليمات عند تنظيف الأجزاء الخارجية من iMac الخاص بك وعناصره:

- قم بإيقاف تشغيل iMac الخاص بك وافصل جميع الكابلات.
- قم باستخدام قطعة قماش رطبة، ناعمة، خالية من الوبر لتنظيف الجزء الخارجي من iMac الخاص بك. تجنب وصول الرطوبة إلى أي من الفتحات. لا ترش سائلاً مباشرة على iMac الخاص بك.
- لا تستخدم المواد المرشوشة، المذيبة أو الكاشطة.

تنظيف شاشة iMac

استخدم قطعة القماش الزودة مع iMac الخاص بك لتنظيف الشاشة.

تنظيف شاشة iMac الخاص بك. قم بإجاز الأمور التالية:

- قم بإيقاف تشغيل iMac الخاص بك وافصل جميع الكابلات.
- قم بتربيط قطعة القماش الزودة مع iMac الخاص بك -- أو بواسطة قطعة قماش نظيفة وناعمة وخالية من الوبر -- بواسطة الماء فقط. ثم امسح الشاشة. لا ترش سائلاً مباشرة على الشاشة.

تنظيف الماوس الخاص بك

يمكن أن تضطر إلى تنظيف الماوس الخاص بك بين حين وآخر لإزالة الأوساخ والغبار التي تكدست. استخدم قطعة قماش خالية من الوبر. تم ترطيبها قليلاً بالماء. لا تدع الرطوبة تدخل إلى أي فتحات ولا تستخدم المواد المرشوشة. المذيبة أو الكاشطة.

إذا قمت بطلب ماوس Apple USB مع iMac الخاص بك. قم بإمسك الماوس بينما تكون جهته العلوية إلى الأسفل وقم بإدارة عجلة التمرير بقوة بواسطة قطعة القماش المرؤدة مع iMac الخاص بك. أو بقطعة قماش أخرى نظيفة. ناعمة وخالية من الوبر. للتخلص من أي بقايا يمكن أن تعرقل التمرير الصحيح.

فهم السلامة الصحية

فيما يلي بعض التلميحات لإعداد بيئة عمل صحية.

لوحة المفاتيح

عندما تستخدم لوحة المفاتيح. يجب أن تكون كتفك مسترخيين. يجب على الذراع العلوية والساعد أن يشكلا زاوية تفوق بقليل الزاوية القائمة. بحيث يكون المعصم واليد بخط مستقيم.

قم بتغيير مواضع اليد بشكل متكرر لتجنب التعب. قد يطور بعض مستخدمي الكمبيوتر إزعاجًا في أيديهم. معاصمهم أو أذرعهم في أعقاب العمل المكثف من دون أخذ فترات استراحة. في حال بدأت بتطوير ألم أو إزعاج مزمن في يديك. معصميك. أو ذراعيك. قم باستشارة أخصائي صحة مؤهل.

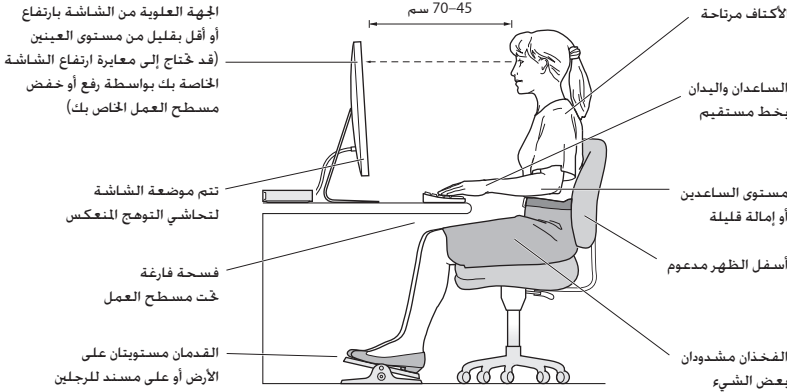
الماوس

قم بوضع الماوس على ارتفاع لوحة المفاتيح وعلى بعد مريح.

شاشة العرض

قم بموضوعة الشاشة بحيث تكون الحافة العلوية من الشاشة تحت مستوى عينيك بقليل. عند جلوسك مقابل لوحة المفاتيح. البعد الأمثل لعينيك عن الشاشة متعلق بك. ولكن يبدو أن معظم الأشخاص يفضلون 18 حتى 28 بوصة (45 حتى 70 سم).

قم بمعايرة شاشة العرض لتقليل الوهج والانعكاسات من الأضواء العلوية والنوافذ. تتيح لك القاعدة أن تضبط الشاشة بأفضل زاوية للمشاهدة، وتساعد على تقليل الانعكاس من مصادر الإنارة التي لا يمكنك تغيير مكانها.



الكُرسي

من المفضل استخدام كرسي قابل للتعديل ويوفر دعم ثابت ومريح. قم بتعديل ارتفاع الكرسي بحيث تكون فخذك أفقيين وقدمك منبسطين على الأرض. يجب على ظهر الكرسي أن يدعم ظهرك السفلي (الناحية القطنية). قم بتتبع تعليمات الشركة المصنعة لتعديل ظهر الكرسي كي يلائم جسمك بشكل صحيح.

قد يتعين عليك رفع كرسيك بحيث تصبح زنادك ويداك بزاوية صحيحة مع لوحة المفاتيح. إذا جعل هذا الأمر وضع قدميك بشكل منبسط على الأرض مستحيلاً، قم باستخدام مسند للقدمين يمكن تعديل ارتفاعه وإمالاته من أجل التعويض عن الفجوة الموجودة بين الأرض وبين قدميك. أو يمكنك خفض سطح المكتب للتخلص من الحاجة لمسند قدمين. يتمثل الخيار الآخر باستخدام مكتب فيه طبقة للوحة المفاتيح تكون أقل ارتفاعاً من سطح العمل الاعتيادي.

تتوفر المزيد من المعلومات حول السلامة الصحية على الويب:

www.apple.com/about/ergonomics

Apple والبيئة

تدرك شركة Apple Inc. مسؤوليتها المتعلقة في خفض تأثيرات عملياتها ومنتجاتها البيئية إلى حددها الأدنى.

تتوفر المزيد من المعلومات على الويب:

www.apple.com/environment

Regulatory Compliance Information

If your computer system does cause interference to radio or television reception, try to correct the interference by using one or more of the following measures:

- Turn the television or radio antenna until the interference stops.
- Move the computer to one side or the other of the television or radio.
- Move the computer farther away from the television or radio.
- Plug the computer into an outlet that is on a different circuit from the television or radio. (That is, make certain the computer and the television or radio are on circuits controlled by different circuit breakers or fuses.)

If necessary, consult an Apple Authorized Service Provider or Apple. See the service and support information that came with your Apple product. Or consult an experienced radio/television technician for additional suggestions.

Important: Changes or modifications to this product not authorized by Apple Inc. could void the EMC compliance and negate your authority to operate the product.

This product has demonstrated EMC compliance under conditions that included the use of compliant peripheral devices and shielded cables between system components. It is important that you use compliant peripheral devices and shielded cables (including Ethernet network cables) between system components to reduce the possibility of causing interference to radios, television sets, and other electronic devices.

FCC Compliance Statement

This device complies with part 15 of the FCC rules.

Operation is subject to the following two conditions:

- (1) This device may not cause harmful interference, and
- (2) this device must accept any interference received, including interference that may cause undesired operation. See instructions if interference to radio or television reception is suspected.

L'utilisation de ce dispositif est autorisée seulement aux conditions suivantes: (1) il ne doit pas produire de brouillage et (2) l'utilisateur du dispositif doit être prêt à accepter tout brouillage radioélectrique reçu, même si ce brouillage est susceptible de compromettre le fonctionnement du dispositif.

Radio and Television Interference

This computer equipment generates, uses, and can radiate radio-frequency energy. If it is not installed and used properly—that is, in strict accordance with Apple's instructions—it may cause interference with radio and television reception.

This equipment has been tested and found to comply with the limits for a Class B digital device in accordance with the specifications in Part 15 of FCC rules. These specifications are designed to provide reasonable protection against such interference in a residential installation. However, there is no guarantee that interference will not occur in a particular installation.

You can determine whether your computer system is causing interference by turning it off. If the interference stops, it was probably caused by the computer or one of the peripheral devices.

Industry Canada Statement

Complies with the Canadian ICES-003 Class B specifications. Cet appareil numérique de la classe B est conforme à la norme NMB-003 du Canada. This device complies with RSS 210 of Industry Canada.

Bluetooth Europe—EU Declaration of Conformity

This wireless device complies with the R&TTE Directive.

Europe—EU Declaration of Conformity

See www.apple.com/euro/compliance.

European Community

Complies with European Directives 72/23/EEC and 89/336/EEC.

Korea Warning Statements

“당해 무선설비는 운용 중 전파혼신 가능성이 있음”
“이 기기는 인명안전과 관련된 서비스에 사용할 수 없습니다”

B급 기기(가정용 방송통신기기)

이 기기는 가정용(B급)으로 전자파적합등록을 한 기기로서 주로 가정에서 사용하는 것을 목적으로 하며, 모든 지역에서 사용할 수 있습니다.

Singapore Wireless Certification

Complies with
IDA Standards
DB00063

Responsible party (contact for FCC matters only):

Apple Inc. Corporate Compliance
1 Infinite Loop, MS 26-A
Cupertino, CA 95014

Wireless Radio Use

This device is restricted to indoor use when operating in the 5.15 to 5.25 GHz frequency band.

Cet appareil doit être utilisé à l'intérieur.

この製品は、周波数帯域 5.18 ~ 5.32 GHz で動作しているときは、屋内においてのみ使用可能です。

Exposure to Radio Frequency Energy

The radiated output power of this device is well below the FCC and EU radio frequency exposure limits. However, this device should be operated with a minimum distance of at least 20 cm between its antennas and a person's body and the antennas used with this transmitter must not be co-located or operated in conjunction with any other antenna or transmitter subject to the conditions of the FCC Grant.

FCC Bluetooth Wireless Compliance

The antenna used with this transmitter must not be colocated or operated in conjunction with any other antenna or transmitter subject to the conditions of the FCC Grant.

Bluetooth Industry Canada Statement

This Class B device meets all requirements of the Canadian interference-causing equipment regulations. Cet appareil numérique de la Class B respecte toutes les exigences du Règlement sur le matériel brouilleur du Canada.

Russia



ME67

Mouse Class 1 Laser Information

The Apple Magic Mouse is a Class 1 laser product in accordance with IEC60825-1 A1 A2 and 21 CFR 1040.10 and 1040.11 except for deviations pursuant to Laser Notice No. 50, dated July 26, 2001.

Caution: Modification of this device may result in hazardous radiation exposure. For your safety, have this equipment serviced only by an Apple Authorized Service Provider.

A Class 1 laser is safe under reasonably foreseeable conditions per the requirements in IEC 60825-1 AND 21 CFR 1040. However, it is recommended that you do not direct the laser beam at anyone's eyes.

External USB Modem Information

When connecting your iMac to the phone line using an external USB modem, refer to the telecommunications agency information in the documentation that came with your modem.

Taiwan Wireless Statements

無線設備の警告聲明

經型式認證合格之低功率射頻電機，非經許可，公司、商號或使用者均不得擅自變更頻率、加大功率或變更原設計之特性及功能。低功率射頻電機之使用不得影響飛航安全及干擾合法通信；經發現有干擾現象時，應立即停用，並改善至無干擾時方得繼續使用。前項合法通信指依電信法規定作業之無線電通信。低功率射頻電機須忍受合法通信或工業、科學及醫療用電波輻射性電機設備之干擾。

如有這 頻率:

於 5.25GHz 至 5.35GHz 區域內操作之
無線設備的警告聲明

工作頻率 5.250 ~ 5.350GHz 該頻段限於室內使用。

Taiwan Class B Statement

Class B 設備的警告聲明

NIL

警告

本電池如果更換不正確會有爆炸的危險
請依製造商說明書處理用過之電池

VCCI Class B Statement

情報処理装置等電波障害自主規制について

この装置は、情報処理装置等電波障害自主規制協議会 (VCCI) の基準に基づくクラス B 情報技術装置です。この装置は家庭環境で使用されることを目的としていますが、この装置がラジオやテレビジョン受信機に近接して使用されると、受信障害を引き起こすことがあります。

取扱説明書に従って正しい取扱をしてください。

中国

有毒或 有害物质	零部件				
	电路板	显示屏	电池	附件	键盘/鼠标
铅 (Pb)	X	X	X	X	X
汞 (Hg)	O	O	O	O	O
镉 (Cd)	O	O	O	O	O
六价铬 (Cr, VI)	O	O	O	O	O
多溴联苯 (PBB)	O	O	O	O	O
多溴二苯醚 (PBDE)	O	O	O	O	O

O: 表示该有毒有害物质在该部件所有均质材料中的含量均在 SJ/T 11363-2006 规定的限量要求以下。

X: 表示该有毒有害物质至少在该部件的某一均质材料中的含量超出 SJ/T 11363-2006 规定的限量要求。

根据中国电子行业标准 SJ/T11364-2006 和相关的中国政府法规，本产品及其某些内部或外部组件上可能带有环保使用期限标识。取决于组件和组件制造商，产品及其组件上的使用期限标识可能有所不同。组件上的使用期限标识优先于产品上任何与之相冲突的或不同的环保使用期限标识。



ENERGY STAR® Compliance



As an ENERGY STAR® partner, Apple has determined that standard configurations of this product meet the ENERGY STAR® guidelines for energy efficiency. The ENERGY STAR® program is a partnership with electronic equipment manufacturers to promote energy-efficient products. Reducing energy consumption of products saves money and helps conserve valuable resources.

This computer is shipped with power management enabled with the computer set to sleep after 10 minutes of user inactivity. To wake your computer, click the mouse or press any key on the keyboard.

For more information about ENERGY STAR®, visit:
www.energystar.gov

Turkey:

EEE Yönetmeliğine (Elektrikli ve Elektronik Eşyalarda Bazı Zararlı Maddelerin Kullanımının Sınırlanmasına Dair Yönetmelik) uygundur.

الآخذ الأوروبي - معلومات التخلص من المنتجات:



يعني الرمز أعلاه بأنه وفق القوانين والأنظمة المحلية يجب التخلص من منتج بشكل منفرد عن النفايات المنزلية. عندما يصل هذا المنتج إلى نهاية حياته، خذهُ إلى مركز جميع معدّ من قبل السلطات المحلية، بعض مراكز التجميع تقبل المنتجات مجاناً. إن من شأن جمع المنتج المنفرد وإعادة تدويره عند التخلص منه أن يساعد في الحفاظ على الموارد الطبيعية وأن يضمن إعادة تدويره بطريقة خفي صحة البشر والبيئة.

Caution: There is a risk of explosion if the battery is replaced by an incorrect type. Dispose of used batteries according to the instructions in this manual.

Achtung: Wenn die Batterie nicht mit dem richtigen Batterietyp ersetzt wird, besteht Explosionsgefahr. Entsorgen Sie verbrauchte Batterien gemäß der Anweisungen in diesem Handbuch.

Attenzione: C'è rischio di esplosione se la batteria viene sostituita con un tipo di batteria non corretto. Smaltire le batterie usate secondo le istruzioni riportate in questo manuale.

WARNING: Om batteriet ersätts med ett batteri av fel typ finns det risk för explosion. Lämna in batteriet för återvinning i enlighet med anvisningarna i denna handbok.

معلومات حول التخلص من الجهاز وإعادة التدوير



بشير هذا الرمز إلى أنه يجب التخلص من هذا المنتج بشكل صحيح وفق القوانين والأنظمة المحلية، عندما يصل منتجك إلى نهاية حياته، قم بالاتصال بـ Apple أو بسلطنتك المحلية لمعرفة المزيد حول خيارات إعادة التدوير.

للحصول على معلومات حول برنامج إعادة التدوير الخاص بـ Apple، قم بزيارة www.apple.com/environment/recycling.

Brasil: Informações sobre eliminação e reciclagem



Quando este produto alcançar o fim de sua vida útil, por favor o elimine de acordo com as leis e diretrizes ambientais locais- veja informações sobre pontos de coleta na documentação do produto. Para informações sobre o programa de reciclagem da Apple, visite: www.apple.com/br/environment

معلومات التخلص من البطارية

قم بالتخلص من البطارية وفق القوانين والتوجيهات البيئية المحلية.

California: The coin cell battery in the optional Apple Remote contains perchlorates. Special handling and disposal may apply. Refer to: www.dtsc.ca.gov/hazardouswaste/perchlorate

Deutschland: Dieses Gerät enthält Batterien. Bitte nicht in den Hausmüll werfen. Entsorgen Sie dieses Gerätes am Ende seines Lebenszyklus entsprechend der maßgeblichen gesetzlichen Regelungen.

Das Gerät enthält Batterien. Diese gehören nicht in den Hausmüll. Sie können verbrauchte Batterien beim Handel oder bei den Kommunen unentgeltlich abgeben. Um Kurzschlüsse zu vermeiden, kleben Sie die Pole der Batterien vorsorglich mit einem Klebestreifen ab.

Nederlands: Gebruikte batterijen kunnen worden ingeleverd bij de chemokar of in een speciale batterijcontainer voor klein chemisch afval (kca) worden gedeponeerd.

Taiwan:



廢電池請回收



Apple Inc 

© Apple Inc 2010. كافة الحقوق محفوظة.

بموجب قوانين حقوق النشر، يحظر نسخ هذا الدليل كلياً أو جزئياً. من دون موافقة خطية من Apple.

لقد تم بذل كافة الجهود لضمان دقة المعلومات الواردة في هذا الدليل. لا تعد شركة Apple مسؤولة عن الأخطاء المطبعية أو الكتابة.

Apple

Infinite Loop 1
Cupertino, CA 95014

408-996-1010
www.apple.com

www.apple.com

شعار Apple هو علامة مسجلة لصالح Apple Inc. مسجل في الولايات المتحدة ودول أخرى. إن استخدام شعار "لوحة المفاتيح" (Apple Option-Shift-K) للأهداف التجارية من دون موافقة خطية مسبقة من Apple يمكن أن يؤدي إلى خرق العلامة التجارية ومنافسة غير عادلة في انتهاك القوانين الفدرالية وقوانين الدولة.

Apple, the Apple logo, AirPort, AirPort Extreme, Cover Flow, Exposé, FireWire, GarageBand, iCal, iChat, iLife, iMac, iMovie, iPhone, iPhoto, iPod, iSight, iTunes, Keynote, Mac, Mac OS, Photo Booth, QuickTime, Safari, Snow Leopard, Spotlight, SuperDrive, and Time Machine هي علامات تجارية لصالح Apple Inc، مسجلة في الولايات المتحدة ودول أخرى.

Finder، شعار iPad، iWeb، FireWire، و Multi-Touch هي علامات تجارية لصالح Apple Inc.

Apple Store، AppleCare، و iTunes Store هي علامات خدمة لصالح Apple Inc. مسجلة في الولايات المتحدة ودول أخرى.

"ENERGY STAR" هي علامة تجارية مسجلة في الولايات المتحدة.

علامة الكلمة "Bluetooth" والشعارات هي ملك Bluetooth SIG, Inc. وأي استخدام لتلك العلامات من قبل Apple هو بموجب ترخيص.

أسماء الشركات والمنجات المذكورة في هذا الدليل يمكن أن تكون علامات تجارية للشركات ذاتها. إن ذكر منتجات طرف ثالث هو لهدف المعلومات فقط ولا يشكل مصادقة أو توصية عليها. تخلي شركة Apple مسؤوليتها فيما يتعلق بأداء هذه المنتجات أو استخدامها.

مصنوع بترخيص من "Pro-Logic". "Dolby Laboratories".

ورمز D المزوج هي علامات تجارية بملكية Dolby Laboratories Confidential Unpublished Works, © 1992–1997

Laboratories, Inc. كافة الحقوق محفوظة.

نشر في الولايات المتحدة وكندا في نفس الوقت.