

Enhorabuena, usted y su Mac mini están hechos el uno para el otro.

Favor de leer este instructivo antes de utilizar el equipo. Modelo: A1347

Salude a su Mac mini.

www.apple.com/la/macmini

www.apple.com/mx/macmini



Finder

Explore sus archivos de la misma manera que explora su música con Cover Flow.

Ayuda Mac



Mail

Gestione todas sus cuentas de correo con una sola aplicación.

Ayuda Mac



iCal

Sincronice su calendario.

Ayuda Mac



Mac OS X Snow Leopard

www.apple.com/la/macosex

www.apple.com/mx/macosex



Time Machine

Realice copias de seguridad y recupere los archivos de forma totalmente automática.

Ayuda Mac

 time machine



Vista rápida

Eche un vistazo a sus archivos sin necesidad de abrirlos.

Ayuda Mac

 vista rápida



Spotlight

Buscar en el Mac nunca había sido tan fácil.

Ayuda Mac

 spotlight



Safari

Descubra la red con el navegador más rápido del mundo.

Ayuda Mac

 safari

iLife '11

www.apple.com/la/ilife

www.apple.com/mx/ilife



iPhoto

Convierta sus fotos en algo asombroso.

Ayuda iPhoto

 fotos



iMovie

Cree una película de gran atractivo visual en cuestión de minutos.

Ayuda iMovie

 película



GarageBand

Cree una canción de excelente sonido con facilidad.

Ayuda GarageBand

 grabación

Contenido

Capítulo 1: Configurado, listo, ya

- 10 Contenido de la caja
- 10 Configuración del Mac mini
- 18 Cómo poner en reposo o apagar el Mac mini

Capítulo 2: Su vida con el Mac mini

- 24 Vista frontal del Mac mini
- 26 Vista posterior del Mac mini
- 28 Uso del mando a distancia Apple Remote
- 31 Cómo utilizar tarjetas SD
- 32 Respuestas a sus preguntas

Capítulo 3: Cómo ampliar la memoria

- 38 Instalación de memoria

Capítulo 4: Una solución para cada problema

- 48 Problemas que impiden el uso del Mac mini
- 50 Cómo reinstalar el software que venía en el Mac mini
- 51 Cómo restaurar su contraseña
- 52 Cómo utilizar la Utilidad de Discos
- 52 Otros problemas
- 54 Uso de Apple Hardware Test
- 55 Problemas con la conexión a Internet
- 58 Problemas con la comunicación inalámbrica de AirPort Extreme
- 59 Cómo mantener actualizado el software del ordenador
- 59 Más información, servicio y soporte
- 62 Cómo localizar el número de serie del producto

Capítulo 5: Por último, pero no por ello menos importante

- 65 Información importante de seguridad
- 68 Información importante sobre manipulación
- 70 Ergonomía
- 73 Apple y el medio ambiente
- 73 Información importante sobre seguridad
- 74 Información importante sobre manejo

1

Configurado, listo, ya

www.apple.com/la/macmini

www.apple.com/mx/macmini

Ayuda Mac  Asistente de migración

El Mac mini ha sido diseñado de manera que resulte fácil instalarlo y pueda empezar a utilizarlo en seguida. Si nunca ha utilizado un Mac mini o no conoce los ordenadores Macintosh, lea este apartado, que contiene indicaciones sobre cómo empezar a usarlo.

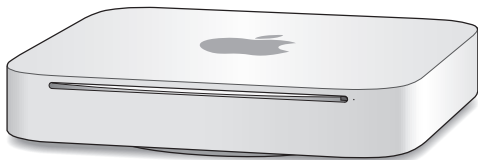
Importante: Antes de conectar el Mac mini a una toma de corriente, lea todas las instrucciones de instalación y seguridad que comienzan en la página 65

Si es un usuario con experimentado, ya sabe lo suficiente para comenzar. Asegúrese de leer la información que aparece en el capítulo 2, “Su vida con el Mac mini,” para conocer las nuevas características de su Mac mini.

Muchas de las respuestas a sus preguntas puede encontrarlas en el Mac mini accediendo a la Ayuda Mac. Para obtener información sobre la Ayuda Mac, consulte “Respuestas a sus preguntas” en la página 32

Contenido de la caja

El Mac mini incluye los siguientes componentes:



Cable de alimentación



Adaptador de HDMI a DVI

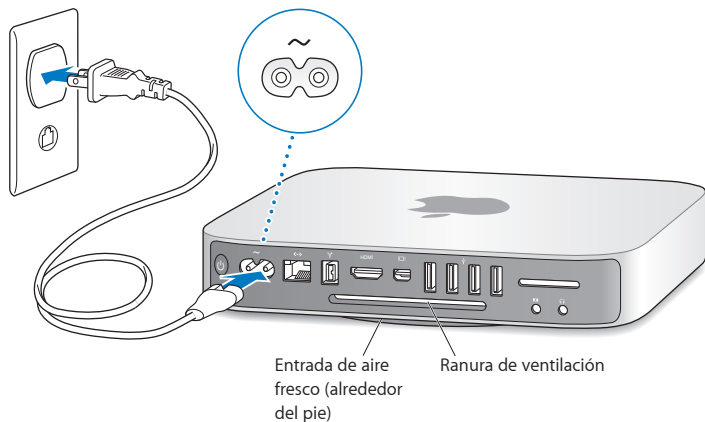
Siga los pasos de las siguientes páginas para configurar el Mac mini.

Configuración del Mac mini

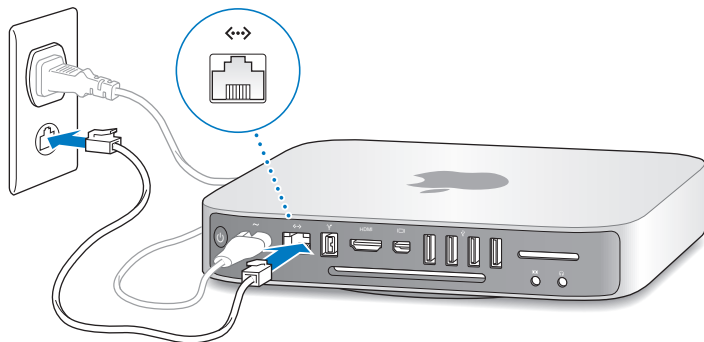
Coloque el Mac mini sobre una superficie firme. Utilice únicamente el cable de alimentación suministrado con el Mac mini; otros cables de alimentación podrían no funcionar.

Importante: El aire de refrigeración penetra en el Mac mini por la rendija situada alrededor de la cubierta inferior y sale por la ranura de ventilación situada en la parte posterior. No coloque el Mac mini sobre una superficie blanda (como una manta o una alfombra) que interfiera con el flujo de aire alrededor de la cubierta inferior; tampoco bloquee la ranura de ventilación posterior.

Paso 1: Enchufe el cable de alimentación en la parte posterior del Mac mini y, a continuación, enchufe el otro extremo en una toma de corriente.



Paso 2: Para acceder a Internet o a una red, conecte un extremo de un cable Ethernet al Mac mini y el otro a un módem por cable, a un módem DSL o a una red.



El Mac mini incluye tecnología AirPort Extreme para la conexión a redes inalámbricas. Para obtener información sobre la configuración de una conexión inalámbrica, seleccione Ayuda > "Ayuda Mac" y busque "AirPort".

Si lo desea, puede modificar el comportamiento de las teclas de modificación Bloqueo Mayúsculas, Control, Opción y Comando (⌘) en el panel de preferencias Teclado. Para abrir el panel de preferencias Teclado, seleccione Apple (🍏) > Preferencias del Sistema y haga clic en Teclado; a continuación, haga clic en “Teclas de modificación” y siga las instrucciones que aparecen en pantalla.

Si utiliza un teclado USB que no está específicamente diseñado para el sistema Mac OS, es posible que no disponga de las teclas de modificación Comando (⌘) u Opción, que son teclas estándar de los teclados Apple. Si tiene un teclado de otro fabricante:

- La tecla Windows (cuyo icono es similar al logotipo de Windows) equivale a la tecla de modificación Comando (⌘) de un teclado Apple.
- La tecla Alt equivale a la tecla de modificación Opción de un teclado Apple.

Si usa un ratón o un teclado USB de otro fabricante, es posible que necesite instalar drivers de software. Consulte el sitio web del fabricante para obtener los drivers más recientes.

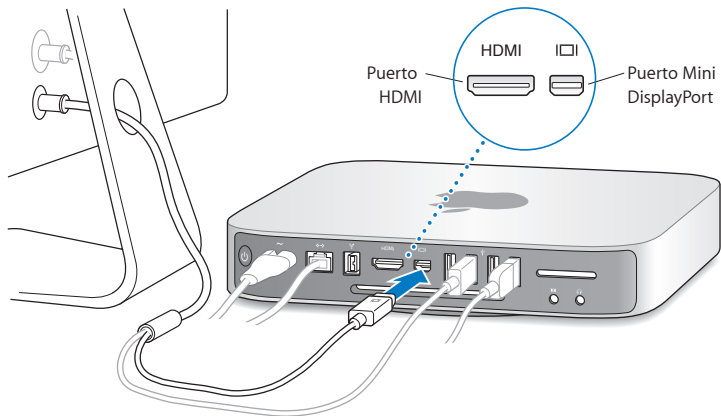
Uso de un teclado o ratón inalámbricos

Si ha comprado un teclado inalámbrico Apple Wireless Keyboard o un ratón inalámbrico Magic Mouse con el Mac mini, siga las instrucciones que se incluyen con dichos periféricos para configurarlos con el Mac mini.

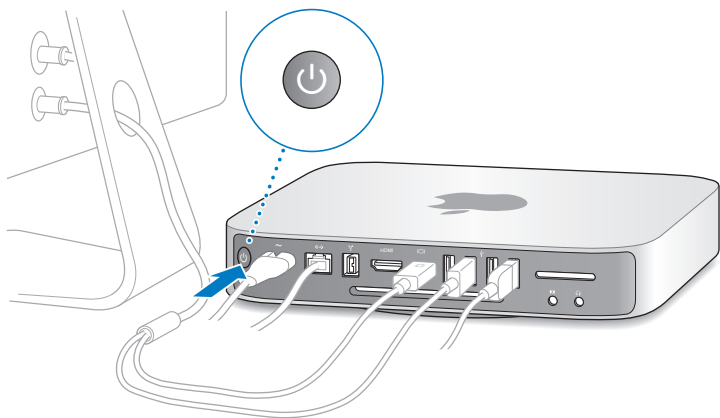
Paso 4: Conecte un cable de pantalla al puerto HDMI o al puerto Mini DisplayPort.

El Mac mini no incluye pantalla, pero puede conectar cualquier pantalla que tenga:

- *Un conector de puerto Mini DisplayPort.* Conéctelo directamente al puerto Mini DisplayPort.
- *Un conector HDMI.* Conéctelo directamente al puerto HDMI.
- *Un conector DVI.* Utilice el adaptador de HDMI a DVI incluido con el Mac mini para conectarlo al puerto HDMI.
- *Un conector VGA.* Utilice un adaptador de puerto Mini DisplayPort a VGA para conectar al puerto Mini DisplayPort. Los adaptadores se pueden adquirir en www.apple.com/la/store o www.apple.com/mx/store o en una tienda Apple.



Paso 5: Pulse el botón de arranque (⏻) de la parte posterior para encender el Mac mini.



Paso 6: Configure el Mac mini con el Asistente de Configuración.

La primera vez que encienda el Mac mini, se abrirá el Asistente de Configuración. El Asistente de Configuración le ayuda a introducir la información de Internet y de correo electrónico necesaria para crear una cuenta de usuario en su Mac mini. Si ya tiene un Mac, el Asistente de Configuración puede ayudarlo a transferir automáticamente las cuentas de usuario, los archivos, las aplicaciones y demás información de su Mac antiguo a través de una conexión Ethernet, FireWire o red inalámbrica.

Si no tiene intención de mantener ni de seguir utilizando su otro Mac, es recomendable que retire la autorización de su antiguo ordenador para reproducir música, vídeos o audiolibros adquiridos en la tienda iTunes Store. Al hacerlo, evita que otros usuarios reproduzcan cualquier canción, vídeo o audiolibro que haya adquirido y, además, deja libre otra autorización. Para obtener información acerca de cómo retirar autorizaciones, seleccione “Ayuda iTunes” en el menú Ayuda de iTunes.

Si no utiliza el Asistente de Configuración para transferir sus datos la primera vez que arranca el ordenador, puede hacerlo más adelante con el Asistente de Migración. Para hacerlo, vaya a la carpeta Aplicaciones, abra la carpeta Utilidades y haga doble clic en “Asistente de Migración”.

Paso 7: Personalice el escritorio y establezca sus preferencias.

Puede personalizar fácilmente la apariencia de su escritorio mediante Preferencias del Sistema, el centro de mando para la mayoría de los ajustes del Mac mini. Para ello, seleccione Apple (🍏) > Preferencias del Sistema en la barra de menús o haga clic en el icono de Preferencias del Sistema del Dock. Para obtener más información, abra la Ayuda Mac y busque por “Preferencias del Sistema” o por la preferencia concreta que desee modificar.

Cómo poner en reposo o apagar el Mac mini

Cuando acabe de trabajar con el Mac mini, puede apagarlo o ponerlo en estado de reposo.

Cómo poner en reposo el Mac mini

Si no va a utilizar el Mac mini durante unos pocos días, es recomendable ponerlo en reposo en lugar de apagarlo. Cuando el Mac mini se encuentra en reposo, la pantalla se apaga y la unidad de disco deja de girar. De este modo, puede activar el Mac mini rápidamente sin pasar por el proceso de arranque.

Para poner el Mac mini en reposo, realice una de las siguientes operaciones:

- Seleccione Apple (🍏) > Reposo en la barra de menús.
- Pulse el botón de arranque (⏻) situado en la parte trasera del Mac mini.
- Seleccione Apple (🍏) > Preferencias del Sistema, haga clic en Economizador y defina los ajustes del temporizador de reposo.
- Mantenga pulsado el botón de reproducción/pausa (▶⏸) del mando a distancia Apple Remote opcional durante tres segundos.

Para reactivar el Mac mini, pulse cualquier tecla del teclado o cualquier botón del mando a distancia Apple Remote opcional. Cuando el Mac mini sale del estado de reposo, las aplicaciones, los documentos y los ajustes del ordenador permanecen tal como estaban.

Cómo apagar el Mac mini

Si no va a utilizar el Mac mini durante varios días, es recomendable apagarlo.

Seleccione Apple (🍏) > Apagar equipo. Para encender nuevamente el Mac mini, pulse el botón de arranque (⏻).

ADVERTENCIA: Apague el Mac mini antes de moverlo. Si mueve el Mac mini mientras el disco duro está girando, éste puede resultar dañado, lo que puede provocar la pérdida de datos o la imposibilidad de arrancar desde el disco duro.

2

Su vida con el Mac mini

www.apple.com/la/macosex

www.apple.com/mx/macosex

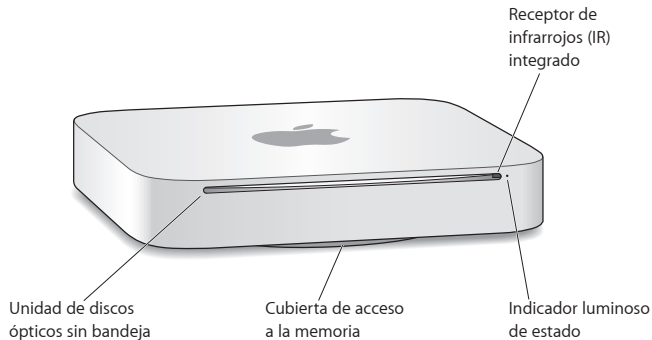
Ayuda Mac  Mac OS X

En las siguientes páginas se presentan de forma general las características y los puertos del Mac mini.

El sitio web de Apple, www.apple.com/la o www.apple.com/mx, contiene enlaces a las últimas noticias sobre productos Apple, descargas gratuitas y catálogos de software y hardware para el Mac mini.

También puede encontrar los manuales de muchos productos Apple, así como asistencia técnica para todos los productos Apple, en el sitio web de asistencia técnica de Apple: www.apple.com/la/support o www.apple.com/mx/support.

Vista frontal del Mac mini



Receptor de infrarrojos (IR) integrado

Utilice un mando a distancia Apple Remote opcional (no incluido) con el receptor de infrarrojos para controlar Front Row, reproducir música de su biblioteca de iTunes, ver pases de diapositivas y tráilers de películas o reproducir discos DVD en su Mac mini, todo ello desde una distancia de hasta 9,1 metros

Indicador luminoso de estado

Una luz blanca fija indica que el Mac mini está encendido; una luz intermitente indica que está en reposo.

Unidad SuperDrive sin bandeja (opcional)

Esta unidad de discos ópticos sin bandeja lee y escribe discos CD y DVD de tamaño estándar, incluidos los discos DVD±R, DVD±RW y DVD±R de doble capa (DL).

Cubierta de acceso a la memoria (en la parte inferior)

La base extraíble proporciona un sencillo acceso a las ranuras de los módulos de memoria.

**Tecnología inalámbrica AirPort Extreme (en el interior)**

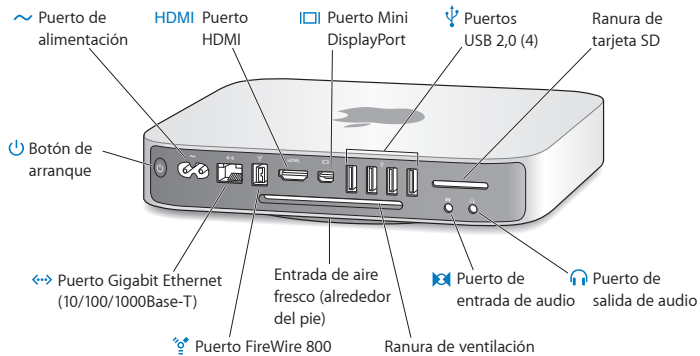
Conéctese a una red inalámbrica con la tecnología AirPort Extreme integrada.

**Tecnología inalámbrica Bluetooth® (en el interior)**

Conecte dispositivos inalámbricos, como teléfonos móviles Bluetooth, dispositivos PDA, impresoras o el teclado Apple Wireless Keyboard y el ratón Magic Mouse (que pueden adquirirse en www.apple.com/la/store o www.apple.com/mx/store o en cualquier tienda Apple).

Nota: Los adaptadores para pantallas y otros accesorios para el Mac mini se venden por separado en www.apple.com/la/store o www.apple.com/mx/store o en cualquier tienda Apple.

Vista posterior del Mac mini



**Puerto de alimentación**

Utilícelo para conectar el cable de alimentación suministrado con el Mac mini.

**Puerto HDMI**

Utilícelo para conectar un televisor u otro dispositivo que utilice un conector HDMI.

**Puerto Mini DisplayPort**

Utilícelo para conectar una pantalla provista de un conector para puerto Mini DisplayPort.

**Cuatro puertos USB (Universal Serial Bus) 2,0 de alta velocidad**

Utilícelos para conectar un iPod, un iPhone, un iPad, un ratón, un teclado, una impresora, una unidad de disco, una cámara digital, un joystick o un módem USB externo, entre muchos otros periféricos. También puede conectar dispositivos USB 1,1

Ranura de tarjeta SD

Inserte una tarjeta Secure Digital (SD) estándar de una cámara digital o de otro dispositivo. Para obtener más información, consulte “Cómo utilizar tarjetas SD” en la página 31

**Puerto de auriculares y salida óptica de audio digital**

Conecte auriculares, altavoces externos con alimentación propia o equipos de audio digital.

**Puerto de entrada de audio y entrada óptica de audio digital**

Permite conectar un micrófono de nivel de línea o un equipo de audio digital.

**Un puerto FireWire 800**

Conecte dispositivos externos de alta velocidad, como cámaras de vídeo digitales y equipos de almacenamiento.

**Puerto Ethernet**

Conecte el ordenador a una red Ethernet 10/100/1000Base-T de alta velocidad, a un módem por cable o DSL o a otro ordenador. El puerto Ethernet detecta automáticamente los dispositivos Ethernet sin que sea necesario utilizar un cable cruzado Ethernet.

**Botón de arranque**

Púlselo para encender y apagar el Mac mini o para ponerlo en reposo.

Uso del mando a distancia Apple Remote

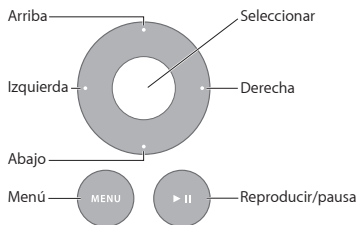
Con el mando a distancia Apple Remote opcional, podrá reproducir la música de su biblioteca de iTunes, ver pases de diapositivas y tráilers de películas, reproducir discos DVD, controlar Front Row y Keynote y muchas cosas más, todo ello desde cualquier lugar de la habitación.

Con el mando a distancia Apple Remote se puede:

- navegar por las aplicaciones iTunes, iPhoto y Reproductor de DVD;
- poner el Mac mini en reposo o activarlo.

Para utilizar el mando a distancia Apple Remote:

- Pulse el botón de reproducción/pausa (▶||) para iniciar o detener la reproducción de una canción, pase de diapositivas o película.
- Pulse la tecla Derecha o Izquierda para pasar a la canción siguiente o anterior de la biblioteca de iTunes o bien al capítulo siguiente o anterior de una película en DVD.
- Mantenga pulsada la tecla Derecha o Izquierda para avanzar o retroceder rápidamente por una canción o película.
- Pulse la tecla Arriba o Abajo para ajustar el volumen.



Cómo establecer un enlace entre el ordenador y el mando a distancia Apple Remote

Para asegurarse de que el Mac mini se pueda controlar exclusivamente por *su* mando a distancia Apple Remote, puede “enlazarlos”. Esto resulta útil si utiliza su Mac mini donde haya otros ordenadores Mac, televisores, equipos de audio u otros dispositivos que utilicen un mando a distancia por infrarrojos.

Para enlazar el mando a distancia Apple Remote con el Mac mini:

- 1 Apunte con el mando a distancia al receptor de infrarrojos situado en la parte delantera del Mac mini desde una distancia de 3 a 4 pulgadas (8 a 10 cm)
- 2 Mantenga pulsados los botones Derecha y Menú (MENU) simultáneamente durante cinco segundos.

Después de enlazarlos, aparecerá en pantalla un símbolo de eslabón de cadena (∞).

Para anular el enlace entre el mando a distancia Apple Remote y el Mac mini:

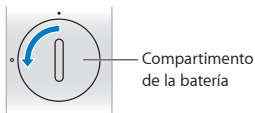
- 1 Seleccione Apple () > Preferencias del Sistema en la barra de menús.
- 2 Haga clic en Seguridad y, a continuación, haga clic en “Eliminar enlace”.

Cómo sustituir la batería

El mando a distancia Apple Remote incluye una batería CR2032 reemplazable.

Para sustituir la batería:

- 1 Utilice una moneda para quitar la cubierta de la batería de la parte posterior del mando a distancia.



- 2 Inserte una nueva batería CR2032, con el lado positivo (+) hacia arriba.
- 3 Vuelva a colocar la cubierta y utilice una moneda para bloquearla en su sitio.

Cómo desactivar la recepción de infrarrojos

Si desea impedir que su Mac mini sea controlado por *ningún* mando a distancia, puede utilizar el panel de preferencias Seguridad para desactivar la recepción de infrarrojos.

Para desactivar la recepción de infrarrojos:

- 1 Seleccione Apple (🍏) > Preferencias del Sistema en la barra de menús y haga clic en Seguridad.
- 2 Seleccione la opción “Desactivar el receptor de infrarrojos del mando a distancia”.

Cómo utilizar tarjetas SD

La ranura de tarjeta SD situada en la parte posterior de su Mac mini acepta la mayoría de las tarjetas SD (Secure Digital), SDHC (SD High-Capacity) y SDXC (SD Extended Capacity) estándar de las cámaras digitales y otros dispositivos. También puede utilizar MiniSD, MicroSD y otras tarjetas más pequeñas en un adaptador pasivo. Para obtener más información acerca de tamaños, velocidades y capacidades de tarjetas, busque “SD” en el sitio web de soporte de Apple en la página www.apple.com/la/support o www.apple.com/mx/support.

Para insertar una tarjeta SD:

- Sostenga la tarjeta con los contactos metálicos hacia abajo y en dirección al ordenador y deslícela en la ranura.

ADVERTENCIA: No trate de insertar ninguna tarjeta que supere las dimensiones de las tarjetas SD estándar ni tampoco fuerce ninguna tarjeta SD para introducirla en la ranura. Si lo hace, podría dañar su Mac mini.

Respuestas a sus preguntas

Encontrará más información sobre el funcionamiento del Mac mini en la Ayuda Mac de su ordenador y en el sitio web www.apple.com/la/support o www.apple.com/mx/support.

Para abrir la Ayuda Mac:

- 1 Haga clic en el icono del Finder situado en el Dock (el Dock es la barra de iconos situada a lo largo del borde de la pantalla).
- 2 Haga clic en el menú Ayuda de la barra de menús y, a continuación, realice una de las siguientes operaciones:
 - Escriba un término o una pregunta en el campo de búsqueda y seleccione un tema en la lista de resultados, o bien, seleccione “Mostrar todos los resultados” para ver todos los temas.
 - Seleccione “Ayuda Mac” para abrir la ventana de la Ayuda Mac, en la que podrá navegar por los temas o escribir una pregunta.

Información adicional

Para obtener más información acerca del uso del Mac mini, consulte lo siguiente:

Para más información sobre	Consulte
Solución de problemas del Mac mini	El capítulo 4, “Una solución para cada problema” en la página 45
Buscar servicio y soporte para el Mac mini	“Más información, servicio y soporte” en la página 59 o vaya al sitio web de soporte: www.apple.com/la/support/macmini o www.apple.com/mx/support/macmini .
Uso del Mac OS X	El sitio web de Mac OS X: www.apple.com/la/macosex o www.apple.com/mx/macosex , o bien busque “Mac OS X” en la Ayuda Mac.
Transición de un PC a un Mac	Razones para adorar al Mac: www.apple.com/la/getamac/whymac o www.apple.com/mx/getamac/whymac .
Uso de las aplicaciones iLife	El sitio web de iLife en www.apple.com/la/ilife o www.apple.com/mx/ilife , o bien abra una aplicación iLife, abra la Ayuda de dicha aplicación y escriba una pregunta en el campo de búsqueda.
Modificación de las Preferencias del Sistema	Abra Preferencias del Sistema seleccionando Apple () > Preferencias del Sistema, o busque “preferencias del sistema” en la Ayuda Mac.
Uso de tarjetas SD	La página web de soporte de Apple: www.apple.com/la/support o www.apple.com/mx/support y busque “sd”.
Uso de la tecnología inalámbrica AirPort Extreme	La página web de soporte de AirPort en www.apple.com/la/support/airport o www.apple.com/mx/support/airport , o abra la Ayuda Mac y busque “Airport”.

Para más información sobre Consulte

Uso de la tecnología inalámbrica Bluetooth	La página web de soporte de Bluetooth en www.apple.com/la/support/bluetooth o www.apple.com/mx/support/bluetooth , O bien abra la Ayuda Mac y busque "Bluetooth".
Conexión de una impresora	La Ayuda Mac y busque "imprimir".
Conexiones FireWire y USB	La Ayuda Mac y busque "FireWire" o "USB".
Conexión a Internet	La Ayuda Mac y busque "Internet".
Utilización de una pantalla	La Ayuda Mac y busque "pantalla".
Conexión a una TV	El sitio web del Mac mini: www.apple.com/la/support/macmini/ o www.apple.com/mx/support/macmini/ .
Apple Remote	La Ayuda Mac y busque "remote".
Front Row	La Ayuda Mac y busque "Front Row".
Grabación de un CD o un DVD	La Ayuda Mac y busque "grabar disco".
Especificaciones	La página web de especificaciones de productos en www.apple.com/support/specs , o bien abra la aplicación Perfil de Sistema seleccionando Apple (🍏) > "Acerca de este Mac" en la barra de menús y, a continuación, haga clic en "Más información".
Noticias de Apple, descargas gratuitas y catálogos de software y hardware	El sitio web de Apple: www.apple.com/la o www.apple.com/mx .
Instrucciones, asistencia técnica y manuales para los productos de Apple	El sitio web de soporte de Apple: www.apple.com/la/support o www.apple.com/mx/support .

3

Cómo ampliar la memoria

www.apple.com/la/store

www.apple.com/mx/store

Ayuda Mac  RAM

El Mac mini incluye al menos 2 gigabytes (GB) de memoria en un par de módulos de memoria de 1 GB. Puede sustituirlos por un par de módulos de memoria de 2 ó 4 GB para obtener un máximo de 8 GB de memoria.

En las páginas siguientes se indica el modo de instalar módulos de memoria en el Mac mini.

ADVERTENCIA: Apple recomienda que las instalaciones de memoria las realice un técnico certificado por Apple. Para solicitar la instalación, póngase en contacto con un proveedor de servicios Apple autorizado o con un establecimiento Apple Store. Los daños que pueda ocasionar al equipo si instala la memoria por su cuenta no están cubiertos por la garantía limitada del Mac mini.

Instalación de memoria

El Mac mini cuenta con dos ranuras de memoria, en las que puede instalar un par de módulos de memoria de 1, 2 ó 4 GB para obtener un máximo de 8 GB de memoria. Para conseguir el máximo rendimiento, no mezcle módulos de tamaños diferentes; instale siempre dos módulos de memoria idénticos.

Los módulos de memoria del Mac mini deben cumplir las siguientes especificaciones:

- Formato SO-DIMM
- 1 066 MHz, PC3-8 500, compatible con DDR3 (también denominado DDR3 1066)
- Sin almacenamiento intermedio y sin registro

Puede adquirir memoria Apple en un distribuidor Apple autorizado, en la tienda Apple Store en Internet en la dirección www.apple.com/la/store o www.apple.com/mx/store o en cualquier tienda Apple.

ADVERTENCIA: Apague siempre el Mac mini y quite el cable de alimentación antes de instalar memoria. No instale memoria con el Mac mini conectado.

Paso 1: Apague el Mac mini.

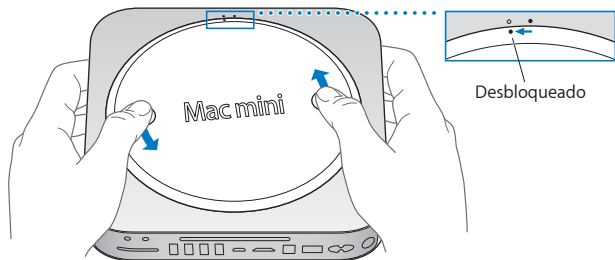
Seleccione Apple (🍏) > Apagar equipo.

Paso 2: Desconecte todos los cables.

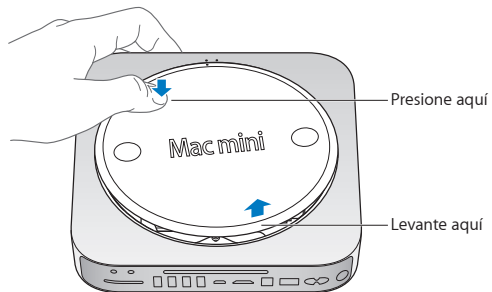
Desconecte el cable de alimentación y todos los demás cables del Mac mini.

Paso 3: Retire la cubierta inferior.

Dé la vuelta al Mac mini y apóyelo en un paño suave o en una toalla y gire la cubierta inferior hacia la izquierda hasta la posición desbloqueada.

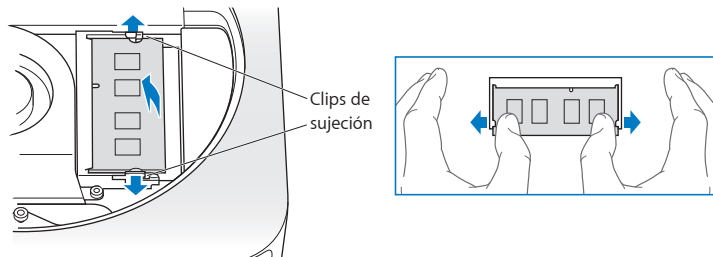


Presione sobre la cubierta para que se levante el lateral opuesto y, a continuación, retire la cubierta.

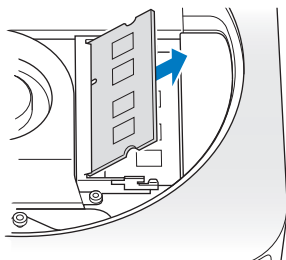


Paso 4: Extraiga los módulos de memoria originales.

Abra con suavidad los clips situados en los extremos del módulo de memoria superior lo suficiente como para que se levante el extremo libre.



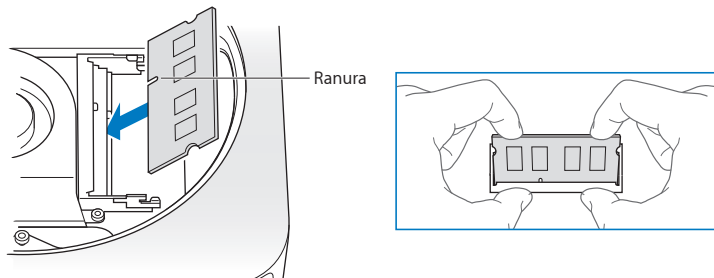
Tire del módulo para extraerlo de la ranura.



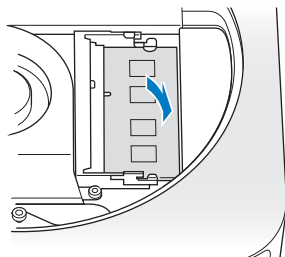
Repita la operación para extraer el segundo módulo (el inferior).

Paso 5: Instale los nuevos módulos.

Presione con cuidado el borde ranurado del nuevo módulo de memoria para introducirlo en la ranura inferior, manteniendo el lado opuesto ligeramente elevado.



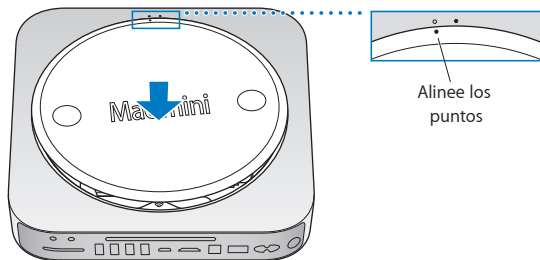
Presione hacia abajo en el borde elevado hasta que los clips queden ajustados en su sitio.



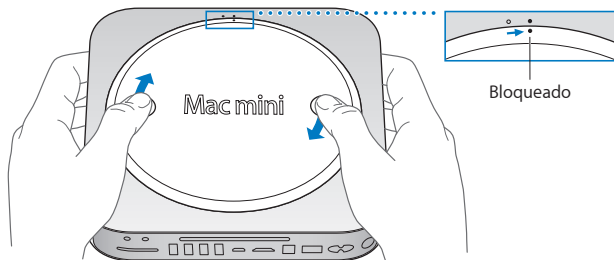
Repita la operación para instalar el módulo de memoria superior.

Paso 6: Vuelva a colocar la cubierta inferior.

Vuelva a colocar la cubierta inferior, usando los puntos de alineación para colocarla en la posición desbloqueada.



Gire la cubierta hacia la derecha para bloquearla en su sitio.



ADVERTENCIA: No conecte el cable de alimentación ni encienda el Mac mini hasta que vuelva a colocar la cubierta inferior. No utilice nunca el Mac mini sin tener la cubierta bien colocada.

Paso 7: Vuelva a conectar los cables.

Vuelva a conectar el cable de alimentación y todos los demás cables que haya desconectado.

Paso 8: Compruebe la nueva memoria.

Pulse el botón de arranque para encender el Mac mini.

Cuando vea el escritorio del Mac OS X, seleccione Apple (🍏) > “Acerca de este Mac” y compruebe que la cantidad de memoria notificada es la correcta.

Si el tamaño de memoria notificado no es correcto, o si el Mac mini reiteradamente emite tres tonos, tiene problemas para reconocer un módulo de memoria. En tal caso, apague el Mac mini, compare las especificaciones del módulo con los requisitos que aparecen en la página 38 y repita las instrucciones de instalación de la memoria para asegurarse de que los módulos están correctamente instalados. Si aún tiene problemas, retire la memoria y consulte la información de soporte incluida con la memoria o póngase en contacto con el proveedor que se la proporcionó.

4

Una solución para
cada problema

www.apple.com/la/support

www.apple.com/mx/support

Ayuda Mac  ayuda

Es posible que, en ocasiones, surja algún problema al trabajar con el Mac mini. A continuación encontrará algunos consejos que puede probar cuando tenga un problema. También puede encontrar más información sobre solución de problemas en la Ayuda Mac o en el sitio web de servicio y soporte del Mac mini en www.apple.com/la/support/macmini o www.apple.com/mx/support/macmini.

Si experimenta algún problema al trabajar con el Mac mini, seguramente habrá una solución sencilla y rápida. Si surge algún problema, anote las acciones que ha realizado antes de que apareciera el problema. Así podrá aislar las posibles causas del problema y encontrar la solución más fácilmente. He aquí una lista de los datos que conviene anotar:

- Las aplicaciones que estaba usando cuando se produjo el problema. Los problemas que sólo surgen al utilizar una aplicación en concreto pueden indicar que ésta no es compatible con la versión del Mac OS instalada en su ordenador.
- Cualquier tipo de software que se haya instalado recientemente.
- Todos los componentes de hardware nuevos (dispositivos periféricos, por ejemplo) que estaban conectados.

ADVERTENCIA: No trate de abrir el Mac mini salvo para instalar memoria. Si es necesario efectuar algún tipo de reparación en el Mac mini, consulte “Más información, servicio y soporte” en la página 59 para obtener información sobre el modo de ponerse en contacto con un proveedor de servicios Apple autorizado, o con Apple, para solicitar asistencia técnica. En el interior del Mac mini no hay ningún componente que el usuario pueda reparar o manipular, salvo la memoria.

Problemas que impiden el uso del Mac mini

Si el ordenador no responde o el puntero no se mueve:

- Compruebe que el ratón y el teclado están conectados. Desenchufe y vuelva a enchufar los conectores y compruebe que están bien ajustados.
- Si el problema no se soluciona, intente forzar la salida de las aplicaciones problemáticas. En un teclado Apple, mantenga pulsadas las teclas Opción y Comando (⌘) y, a continuación, pulse la tecla Escape. En otros teclados, mantenga pulsadas las teclas Windows y Alt y, a continuación, pulse la tecla Esc. Si aparece un cuadro de diálogo, elija la aplicación que no responde y haga clic en “Forzar salida”. Guarde todos los documentos de las aplicaciones abiertas y reinicie el Mac mini para asegurarse de que el problema está totalmente solucionado.
- Mantenga pulsado el botón de arranque (⏻) de la parte posterior del Mac mini durante cinco segundos para apagar el ordenador.
- Desconecte el cable de alimentación del Mac mini. Después vuelva a conectarlo y pulse el botón de arranque (⏻) para encender el Mac mini.

Si el problema se repite al utilizar un determinado programa, póngase en contacto con el fabricante del mismo para saber si es compatible con la versión del Mac OS X instalada en el Mac mini.

Para obtener asistencia técnica e información de contacto acerca del software que venía instalado en el ordenador, visite www.apple.com/guide o el sitio web del fabricante.

Si el problema se repite con frecuencia, pruebe a instalar de nuevo el software de sistema del ordenador (consulte el apartado “Cómo reinstalar el software que venía en el Mac mini” en la página 50)

Si el Mac mini se bloquea durante el arranque o si aparece un signo de interrogación intermitente:

- Espere durante unos segundos. Si el Mac mini no se enciende al cabo de un cierto tiempo, apáguelo. Para ello, mantenga pulsado el botón de arranque (⏻) durante unos cinco segundos. A continuación, con la tecla Opción pulsada, pulse de nuevo el botón de arranque (⏻) para encender el Mac mini. Mantenga pulsada la tecla Opción hasta que el Mac mini arranque. A continuación, haga clic en la flecha situada bajo el icono del disco duro desde el que desea arrancar.
- Tras arrancar el Mac mini, abra Preferencias del Sistema y haga clic en “Discos de arranque.” Seleccione una carpeta Sistema local del Mac OS X.
- Si el problema se repite con bastante frecuencia, puede que sea necesario instalar de nuevo el software de sistema del ordenador (consulte el apartado “Cómo reinstalar el software que venía en el Mac mini” en la página 50)

Si el Mac mini no se enciende o no arranca:

- Asegúrese de que el cable de alimentación está conectado al Mac mini y a una toma de corriente activa.
- Pulse el botón de arranque (⏻) e inmediatamente después mantenga pulsadas las teclas Comando (⌘), Opción, P y R de un teclado Apple hasta que oiga el sonido de arranque por segunda vez. De este modo se reinicializará la RAM de parámetros (PRAM). En otros teclados, pulse el botón de arranque (⏻) e inmediatamente después mantenga pulsadas las teclas Windows, Alt, P y R.
- Desconecte el cable de alimentación, espere por lo menos 30 segundos y vuelva a conectarlo; a continuación, pulse el botón de arranque (⏻) de nuevo para encender el Mac mini.

- Si no logra arrancar el , consulte “Más información, servicio y soporte” en la página 59, donde encontrará información sobre el servicio de soporte de Apple.

Cómo reinstalar el software que venía en el Mac mini

Utilice los discos de instalación de software suministrados con el Mac mini para volver a instalar el Mac OS X y las aplicaciones incluidas originalmente en el ordenador. Puede instalar el Mac OS X sin borrar el volumen de destino, con lo cual se guardarán sus archivos y ajustes existentes; también puede borrar primero el volumen, con lo cual se borran todos los datos y se deja el ordenador listo para volver a instalar el Mac OS X y las aplicaciones.

Importante: Apple recomienda realizar una copia de seguridad de los datos del disco duro antes de restaurar el software. Apple no se hace responsable de las pérdidas de datos.

Instalación del Mac OS X

Para instalar el Mac OS X:

- 1 Realice una copia de seguridad de los archivos importantes.
- 2 Introduzca el disco “Mac OS X Install DVD” suministrado con el ordenador.
- 3 Haga doble clic en Instalar Mac OS X.
- 4 Siga las instrucciones que aparecen en pantalla.

Nota: Para restaurar el Mac OS X en el Mac mini a sus ajustes de fábrica originales, primero debe borrar el volumen en el que desea realizar la instalación. Puede hacerlo durante la instalación mediante Utilidad de Discos. Para obtener instrucciones, consulte el artículo de Knowledge Base en support.apple.com/kb/ht3910?viewlocale=es_ES.

- 5 Cuando la instalación finalice, haga clic en Reiniciar para reiniciar el ordenador.
- 6 Siga las indicaciones del Asistente de Configuración para configurar su cuenta de usuario.

Si borra el disco duro durante la instalación, deberá reinstalar las aplicaciones; consulte el siguiente apartado.

Reinstalación de las aplicaciones

Si ha borrado el disco duro como parte de la reinstalación del Mac OS X, deberá reinstalar las aplicaciones que venían en el Mac mini, como las aplicaciones iLife.

Para instalar las aplicaciones suministradas con el Mac mini:

- 1 Realice una copia de seguridad de los archivos importantes.
- 2 Introduzca el *DVD de instalación de aplicaciones* suministrado con el Mac mini.
- 3 Haga doble clic en “Instalar software incluido”.
- 4 Siga las instrucciones que aparecen en pantalla.
- 5 Cuando la instalación finalice, haga clic en Cerrar.

Cómo restaurar su contraseña

Si olvida su contraseña de administrador, puede restaurarla.

Para restaurar su contraseña:

- 1 Introduzca el disco “*Mac OS X Install DVD*” suministrado con el ordenador.
- 2 Haga doble clic en Instalar Mac OS X.
- 3 Después de seleccionar su idioma, seleccione Utilidades > “Cambiar contraseña” en la barra de menús y siga las instrucciones que aparecerán en pantalla.
- 4 Cierre el Instalador de Mac OS X.

Cómo utilizar la Utilidad de Discos

Puede utilizar Utilidad de Discos para reparar, verificar o borrar el disco duro de Mac mini.

Para utilizar la Utilidad de Discos:

- 1 Introduzca el disco “*Mac OS X Install DVD*” suministrado con el ordenador.
- 2 Haga doble clic en Instalar Mac OS X.
- 3 Después de seleccionar su idioma, seleccione Utilidades > “Abrir Utilidad de Discos” y, a continuación, siga las instrucciones del panel “Primera ayuda” para ver si la Utilidad de Discos puede reparar el disco.
- 4 Cierre el Instalador de Mac OS X.

Si aun así sigue teniendo problemas, intente reinstalar el software del sistema del Mac mini. Consulte el apartado “Instalación del Mac OS X” en la página 50

Otros problemas

Si surge algún problema con una aplicación:

Para solucionar problemas con el software de un fabricante que no sea Apple, póngase en contacto con el mismo. Normalmente, los distribuidores de software ofrecen actualizaciones en sus páginas web.

Puede ajustar el Mac mini de manera que busque e instale automáticamente el software más reciente de Apple mediante el panel Actualización de Software de Preferencias del Sistema. Para obtener más información, seleccione Ayuda > Ayuda Mac y busque “actualización de software”.

Si no consigue expulsar un disco:

- Compruebe que no hay objetos sobre el Mac mini, pues pueden impedir la expulsión de los discos.
- Cierre todas las aplicaciones que puedan estar usando el disco y, a continuación, pulse la tecla de expulsión de discos (⏏) del teclado Apple. Otros teclados suelen usar la tecla F12 para expulsar discos. Consulte la documentación suministrada con el teclado.
- Abra una ventana del Finder y haga clic en el botón Expulsar (⏏) situado junto al icono del disco en la barra lateral, o bien arrastre el icono del disco desde el escritorio a la Papelera.
- Si el disco sigue en la unidad, reinicie el ordenador y mantenga pulsado el botón del ratón.

Si experimenta algún problema al utilizar el Mac mini o al trabajar con el Mac OS X:

- Si las respuestas a sus preguntas no se encuentran en este manual, busque instrucciones e información sobre la solución de problemas en la Ayuda Mac. Seleccione Ayuda > Ayuda Mac.
- Consulte el sitio web de asistencia de Apple, www.apple.com/la/support o www.apple.com/mx/support, para obtener información sobre solución de problemas y las actualizaciones de software más recientes.

Si la fecha y la hora se desajustan con mucha frecuencia:

- Probablemente deba sustituirse la pila de seguridad interna. Para obtener información acerca de cómo ponerse en contacto con Apple para recibir asistencia técnica, consulte el apartado “Más información, servicio y soporte” en la página 59

Uso de Apple Hardware Test

Si sospecha que puede haber un problema de hardware con algún componente del Mac mini, utilice la aplicación Apple Hardware Test para determinar si es así.

Para usar Apple Hardware Test:

- 1 Desconecte del Mac mini todos los dispositivos externos, excepto el teclado y el ratón. Si tiene conectado un cable Ethernet, desconéctelo también.
- 2 Reinicie el Mac mini con la tecla D pulsada.
- 3 Cuando aparezca la pantalla de selección de Apple Hardware Test, seleccione el idioma que desea utilizar.
- 4 Pulse la tecla Retorno o haga clic en el botón de flecha derecha.
- 5 Cuando aparezca la pantalla principal de Apple Hardware Test (tras 45 segundos aproximadamente), siga las instrucciones que aparecen en pantalla.
- 6 Si Apple Hardware Test detecta algún problema, mostrará un código de error. Anote dicho código antes de continuar con las opciones de soporte técnico. Si Apple Hardware Test no detecta ningún fallo en el hardware, puede que el problema esté relacionado con el software.

Si no funciona este procedimiento, puede insertar el *DVD de instalación de aplicaciones* que acompañaba al Mac mini y usar Apple Hardware Test. Para obtener más información, consulte el archivo Léame de Apple Hardware Test del *DVD de instalación de aplicaciones*.

Problemas con la conexión a Internet

En el Mac mini existe una aplicación llamada Asistente de Configuración que le ayudará a configurar una conexión a Internet. Abra Preferencias del Sistema y haga clic en Red. A continuación, haga clic en el botón Asistente para abrir el Asistente Configuración de Red.

Si experimenta problemas con la conexión a Internet, pruebe los pasos de este apartado aplicables a su tipo de conexión o utilice Diagnóstico de Red.

Para utilizar Diagnóstico de Red:

- 1 Seleccione Apple (🍏) > Preferencias del Sistema.
- 2 Haga clic en Red y, a continuación, en "Asistente".
- 3 Haga clic en Diagnóstico para abrir Diagnóstico de Red.
- 4 Siga las instrucciones que aparecen en pantalla.

Si Diagnóstico de Red no solventa el problema, es posible que éste esté relacionado con el proveedor de acceso a Internet con el que intenta conectarse, con algún dispositivo externo que use para conectarse con su proveedor, o con el servidor al que intenta acceder. Pruebe los pasos de las siguientes secciones.

Conexiones a Internet mediante módem por cable, módem DSL o red de área local (LAN)

Asegúrese de que todos los cables del módem están conectados firmemente, incluidos el cable de alimentación del módem, el cable del módem al ordenador y el cable del módem al conector de pared. Compruebe también los cables y los suministros de alimentación del hub o router Ethernet que pueda tener.

Apague y encienda el módem y reinicie el hardware del módem

Apague el módem DSL o por cable y, transcurridos unos minutos, enciéndalo de nuevo. Algunos proveedores de acceso a Internet recomiendan desconectar el cable de alimentación del módem. Si su módem dispone de un botón de reinicio, puede pulsarlo antes o después de haber apagado o encendido el ciclo de alimentación.

Importante: Las instrucciones que hacen referencia a módems *no* se aplican a usuarios de redes LAN. Éstos pueden disponer de hubs, conmutadores, routers o concentradores de conexión de los que no dispongan los usuarios de módems DSL. Los usuarios de redes de área local deben ponerse en contacto con su administrador de red en lugar de con un proveedor de acceso a Internet.

Conexiones PPPoE

Si no consigue establecer la conexión con su proveedor de acceso a Internet a través de PPPoE (Point to Point Protocol over Ethernet), compruebe que ha introducido la información correcta en el panel de preferencias Red.

Para introducir los ajustes PPPoE:

- 1 Seleccione Apple (🍏) > Preferencias del Sistema.
- 2 Haga clic en Red.
- 3 Haga clic en Añadir (+) en la parte inferior de la lista de servicios de conexión a red y seleccione PPPoE en el menú local Interfaz.
- 4 Seleccione una Interfaz para el servicio PPPoE en el menú local Ethernet.
Seleccione Ethernet si va a conectarse a una red por cable, o AirPort si va a conectarse a una red inalámbrica.

- 5 Introduzca la información que haya recibido de su proveedor de servicios, como por ejemplo, el nombre de cuenta, la contraseña y el nombre del servicio PPPoE (si su proveedor lo requiere).
- 6 Haga clic en Aplicar para activar los ajustes.

Conexiones de red

Compruebe que el cable Ethernet está conectado al Mac mini y a la red. Compruebe los cables y las fuentes de alimentación de cada hub y router Ethernet.

Si dispone de dos o más ordenadores que comparten la misma conexión a Internet, asegúrese de que ha configurado la red correctamente. Debe saber si su proveedor de acceso a Internet otorga una única dirección IP o una dirección IP distinta para cada ordenador.

Si su ISP solo proporciona una única dirección IP, deberá disponer de un router capaz de compartir la conexión, también conocido como traducción de direcciones de red (NAT) o “enmascaramiento de IP”. Para obtener información sobre la configuración, consulte la documentación suministrada con su router o pregunte a la persona que configuró la red. Puede utilizar una estación base AirPort para compartir una IP entre varios ordenadores. Para obtener información sobre cómo utilizar la estación base AirPort, consulte la Ayuda Mac o visite la página web de AirPort: www.apple.com/la/support/airport o www.apple.com/mx/support/airport.

Si no puede resolver el problema utilizando estos pasos, póngase en contacto con su proveedor de acceso a Internet o con el administrador de la red.

Problemas con la comunicación inalámbrica de AirPort Extreme

Si tiene algún problema al utilizar la tecnología para redes inalámbricas AirPort Extreme:

- Compruebe que el ordenador o la red a la que intenta conectarse funcionan correctamente y cuentan con un punto de acceso inalámbrico.
- Compruebe que el software esté bien configurado, de acuerdo con las instrucciones que acompañan a la estación base o el punto de acceso.
- Compruebe que se encuentra dentro del alcance de la antena del otro ordenador o del punto de acceso de la red. Si cerca del ordenador hay dispositivos electrónicos o estructuras metálicas, estos pueden crear interferencias en la comunicación inalámbrica y reducir el alcance de la antena. Se puede mejorar la recepción cambiando la posición o la orientación del ordenador.
- Compruebe el menú de estado de AirPort (📶) en la barra de menús. Pueden aparecer hasta cuatro barras que indican la intensidad de la señal. Si la intensidad de la señal es muy baja, cambie de ubicación.
- Consulte la Ayuda AirPort (seleccione Ayuda > “Ayuda Mac” y, a continuación, Biblioteca > “Ayuda AirPort” en la barra de menús). Consulte asimismo las instrucciones incluidas con el dispositivo inalámbrico.

Cómo mantener actualizado el software del ordenador

Puede conectarse a Internet y descargar e instalar automáticamente las versiones gratuitas más recientes del software y los drivers que necesita, así como otras actualizaciones realizadas por Apple.

Cuando está conectado a Internet, Actualización de Software busca las actualizaciones disponibles para su ordenador. Puede ajustar el Mac mini para que realice esta comprobación periódicamente y le permita descargar e instalar las actualizaciones.

Para comprobar si hay actualizaciones de software:

- 1 Seleccione Apple (🍏) > Preferencias del Sistema.
- 2 Haga clic en el icono de Actualización de Software y siga las instrucciones que aparecen en pantalla.
 - Para obtener más información, busque “Actualización de Software” en la Ayuda Mac.
 - Para obtener la información más reciente sobre el sistema Mac OS X, visite www.apple.com/la/macosex o www.apple.com/mx/macosex.

Más información, servicio y soporte

En el interior del Mac mini no hay ningún componente que el usuario pueda reparar o manipular, salvo la memoria. Si su ordenador necesita reparación, llévalo a un centro de servicios Apple autorizado o póngase en contacto con Apple para solicitar asistencia técnica. Puede encontrar más información sobre su Mac mini en varios sitios de Internet, en la ayuda en pantalla, en el Perfil del Sistema y en Apple Hardware Test.

Si desea que un técnico certificado instale memoria adicional, póngase en contacto con un proveedor de servicios Apple autorizado o con un establecimiento Apple Store.

Recursos en Internet

Para obtener información de servicio y soporte por Internet, visite www.apple.com/la/support o www.apple.com/mx/support. Elija su país en el menú local. Puede realizar búsquedas en la base de datos AppleCare Knowledge Base, buscar actualizaciones de software y obtener ayuda en los foros de debate de Apple.

Ayuda en pantalla

En la Ayuda Mac puede encontrar respuestas a muchas de sus dudas y preguntas, así como instrucciones e información sobre la solución de problemas. Seleccione Ayuda > Ayuda Mac.

Perfil del Sistema

Para obtener información sobre su Mac mini, use el Perfil de Sistema. La aplicación Perfil de Sistema muestra el hardware y el software instalados, el número de serie y la versión del sistema operativo, la cantidad de memoria instalada, y muchos otros parámetros del ordenador. Para abrir el Perfil de Sistema, seleccione Apple (🍏) > “Acerca de este Mac” en la barra de menús y, a continuación, haga clic en “Más información”.

Servicio y soporte AppleCare

Su Mac mini incluye 90 días de asistencia técnica gratuita y un año de garantía para reparaciones de hardware en un establecimiento de venta Apple Store o un centro de asistencia técnica Apple autorizado (un proveedor de servicios Apple autorizado). Puede ampliar dicha cobertura adquiriendo el plan AppleCare Protection Plan. Para obtener información al respecto, consulte la página www.apple.com/la/support/products o www.apple.com/mx/support/products o visite el sitio web correspondiente a su país que se muestra en la tabla.

Si necesita ayuda, el personal del servicio de atención telefónica de AppleCare puede ayudarle a instalar y utilizar aplicaciones, así como a solucionar problemas básicos. Llame al teléfono del centro de soporte más cercano (los primeros 90 días son gratuitos). Tenga a mano la fecha de compra y el número de serie de su Mac mini cuando realice la llamada.

Nota: El periodo de 90 días de soporte telefónico gratuito empiezan a contar en la fecha de compra y es posible que la llamada no sea gratuita.

País	Teléfono	Sitio web
Brasil	0800-761-0880	www.apple.com/br/support
Italia	(39) 199 120 800	www.apple.com/it/support
Latinoamérica/Caribe	(353) 1850 946 191	www.apple.com/la/support
México	001-866-676-5682	www.apple.com/mx/support
España	(34) 902 151 992	www.apple.com/es/support

Los números de teléfono están sujetos a posibles cambios y puede que se apliquen tarifas telefónicas locales y nacionales. Encontrará una lista completa en la página web:

www.apple.com/support/contact/phone_contacts.html

Cómo localizar el número de serie del producto

Para saber el número de serie de su Mac mini, puede hacer lo siguiente:

- Seleccione Apple (🍏) en la barra de menús y, a continuación, seleccione “Acerca de este Mac”. Haga clic en el número de versión que aparece bajo las palabras “Mac OS X” para ver los números de versión, de fase y de serie del sistema.
- Abra Perfil de Sistema (en /Aplicaciones/Utilidades/) y haga clic en Hardware.
- Busque en la parte inferior del Mac mini.

5

Por último, pero no por ello
menos importante

www.apple.com/la/environment

www.apple.com/mx/environment

Ayuda Mac  ergonomía

Tanto por su seguridad como por la del equipo, siga estas instrucciones acerca de la limpieza y manipulación del Mac mini, así como las sugerencias que se incluyen para trabajar con mayor comodidad. Tenga estas instrucciones a mano para poder consultarlas siempre que sea necesario.

ADVERTENCIA: Si almacena o utiliza el ordenador de forma incorrecta, la garantía del fabricante puede perder su validez.

Información importante de seguridad

ADVERTENCIA: El incumplimiento de las siguientes instrucciones de seguridad podría causar incendios, descargas eléctricas u otros daños o lesiones.

Manejo adecuado Coloque el Mac mini sobre una superficie de trabajo estable que permita la suficiente circulación de aire tanto alrededor como por debajo del ordenador. No sitúe el Mac mini sobre una almohada, cojín u otra superficie de material blando, ya que dicho material podría bloquear las aberturas de ventilación del equipo. No introduzca objetos a través de las aberturas de ventilación.

Líquidos y lugares húmedos Mantenga el Mac mini alejado de cualquier fuente de líquidos, como pueden ser bebidas o zonas con instalaciones de agua (lavabos, bañeras, duchas, etc.). Proteja el Mac mini de la humedad excesiva (lluvia, nieve, niebla, etc.).

Daños auditivos El uso prolongado de auriculares a un volumen muy elevado puede causar una pérdida permanente de audición. Aunque el sonido a un volumen muy alto puede parecerle normal al cabo de cierto tiempo debido a un proceso de adaptación, tenga en cuenta que pueden producirse daños en el oído. Si nota un pitido en el oído o nota que el sonido de las conversaciones se amortigua, deje de utilizar el equipo y visite a su médico para que compruebe el estado de su capacidad de audición. Cuanto más alto es el volumen, menos tardarán sus oídos en verse afectados. Los expertos en audición recomiendan varias medidas preventivas:

- Limite el tiempo de uso de los auriculares a un volumen alto.
- No aumente el volumen para evitar oír ruidos externos.
- Baje el volumen si no puede oír a la gente que habla cerca de usted.

Actividades de riesgo Este equipo informático no puede utilizarse en el marco de sistemas de control de instalaciones nucleares, sistemas de comunicaciones o de navegación aérea, sistemas de control del tráfico aéreo u otros entornos en los que un fallo del equipo pueda provocar la muerte, lesiones físicas o perjuicios graves para el medio ambiente.

Información sobre el láser de las unidades de discos ópticos

ADVERTENCIA: Si realiza ajustes u operaciones diferentes de las especificadas en el manual del equipo, puede quedar expuesto a radiaciones peligrosas.

La unidad de discos ópticos del Mac mini contiene un láser que en condiciones normales resulta seguro, pero que puede ocasionar daños oculares si se desmonta. Para su seguridad, confíe la atención técnica de este equipo únicamente a un proveedor de servicios Apple autorizado.

Importante: Los equipos eléctricos pueden ser peligrosos si se utilizan incorrectamente. La manipulación de este producto o de otros similares debe supervisarla siempre un adulto. No permita que los niños tengan acceso al interior de ningún aparato eléctrico o que manipulen los cables.

ADVERTENCIA: No introduzca nunca objetos de ningún tipo en este producto a través de las aberturas de ventilación de la carcasa, ya que podría ser peligroso y provocar daños en el equipo.

No repare usted mismo el equipo

En el interior del Mac mini no hay ningún componente que el usuario pueda reparar o manipular, salvo la memoria. Para instalar memoria, siga las instrucciones del capítulo 3. Salvo la memoria, no trate de reemplazar ni de reparar ningún componente del interior del Mac mini. Si es necesario efectuar algún tipo de reparación en el Mac mini, consulte a un proveedor de servicios Apple autorizado o a Apple. Consulte “Más información, servicio y soporte” en la página 59.

Si instala algún componente, aparte de la memoria, corre el riesgo de ocasionar daños en el equipo que no quedarán cubiertos por la garantía limitada del Mac mini.

Información importante sobre manipulación

ADVERTENCIA: El incumplimiento de las siguientes instrucciones de manipulación podría ocasionar daños en el Mac mini o en otros objetos.

Entorno de funcionamiento El uso del Mac mini fuera de estos intervalos podría afectar a su rendimiento:

- *Temperatura de funcionamiento:* de 10 a 35 °C
- *Temperatura de almacenamiento:* de -40 a 47 °C
- *Humedad relativa:* del 5% al 95% (sin condensación)
- *Altitud máxima de funcionamiento:* 3 048 metros

Encendido del Mac mini Nunca encienda el Mac mini si no están colocadas en su sitio todas sus piezas, tanto internas como externas. La utilización del Mac mini sin alguno de sus componentes acarrea riesgos y puede causar daños en el mismo.

Transporte del Mac mini Antes de levantar o desplazar el Mac mini, apáguelo y desconecte todos los cables. Si transporta el Mac mini en una bolsa o maleta, asegúrese de que no haya objetos sueltos dentro (como clips o monedas), que podrían introducirse accidentalmente por las ranuras de ventilación, por la unidad de discos ópticos o por un puerto.

Uso de conectores y puertos No introduzca nunca un conector en un puerto a la fuerza. Al conectar un dispositivo, asegúrese de que el puerto está limpio, que el conector se corresponde con el puerto y que lo va a conectar en la posición adecuada.

Uso de la unidad de discos ópticos La unidad SuperDrive del Mac mini admite discos estándar de 12 cm. Los discos de formas irregulares o menores de 12 cm no son compatibles.

Almacenamiento del Mac mini Si no va a utilizar el Mac mini durante un largo período de tiempo, guárdelo en un lugar fresco (idealmente a 22 °C)

Limpieza del Mac mini Cuando vaya a limpiar la parte exterior del Mac mini, en primer lugar, apáguelo y desenchufe el cable de alimentación. A continuación, utilice un paño húmedo, suave y que no desprenda pelusa para limpiar la parte externa del ordenador. Procure evitar la humedad en las ranuras y orificios. No pulverice ningún líquido directamente sobre el ordenador. No use aerosoles, disolventes ni productos abrasivos que puedan dañar los acabados del ordenador.

Ergonomía

A continuación encontrará algunos consejos para crear un entorno de trabajo saludable.

Teclado

Al utilizar el teclado, debe tener los hombros relajados. El brazo y el antebrazo deben formar un ángulo más o menos recto, de modo que la muñeca y la mano formen una línea recta en la medida de lo posible.

Cambie la posición de las manos para evitar la fatiga. Algunos usuarios de ordenadores pueden desarrollar molestias en manos, muñecas o brazos después de trabajar durante largo rato sin descansar. Si comienza a experimentar dolores o molestias crónicas en sus manos, muñecas o brazos, consulte con un especialista sanitario cualificado.

Ratón

Coloque el ratón a la misma altura que el teclado y a una distancia cómoda.

Silla

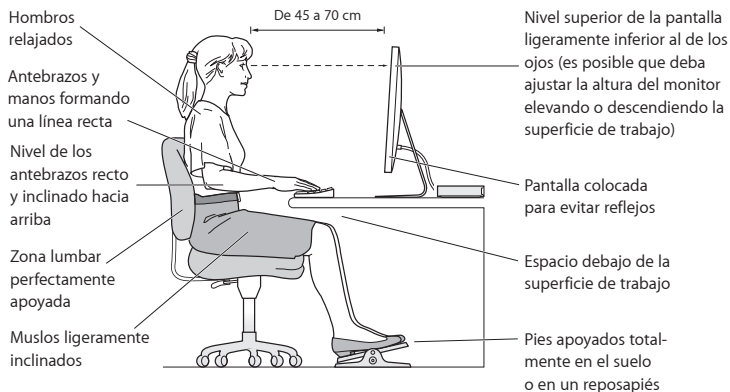
Una silla regulable proporciona un soporte firme y cómodo. Ajuste la altura de la silla de forma que los muslos queden en posición horizontal y pueda apoyar los pies en el suelo. El respaldo de la silla debería recoger perfectamente la región lumbar. Siga las instrucciones del fabricante para realizar las modificaciones pertinentes.

Tal vez deba levantar la silla para que el antebrazo y la mano formen un ángulo apropiado con el teclado. Si esto le impide poner los pies planos en el suelo, debe utilizar un reposapiés con una altura ajustable e inclinarlo hasta salvar la distancia que separa el suelo de los pies. También puede bajar la altura de la mesa a fin de eliminar el reposapiés. Otra opción consiste en utilizar un escritorio con una bandeja para el teclado que ocupe una superficie inferior a este.

Pantalla

Coloque la pantalla de manera que la parte superior quede ligeramente por debajo de sus ojos cuando esté sentado ante el ordenador. La distancia desde sus ojos a la pantalla depende de sus preferencias, aunque la mayoría de los usuarios eligen de 45 a 70 cm.

Coloque la pantalla procurando evitar reflejos procedentes de luces y ventanas cercanas. Si es posible, utilice una base de pantalla inclinable. La base le permite colocar la pantalla en el mejor ángulo de visión, lo que permite reducir o eliminar los reflejos de las fuentes de luz que no se pueden mover.



Encontrará más información acerca de ergonomía en la página web:

www.apple.com/la/about/ergonomics

www.apple.com/mx/about/ergonomics

Apple y el medio ambiente

Apple Inc., reconoce su responsabilidad en la minimización del impacto medioambiental de sus actividades y productos.

Encontrará más información en la página web:

www.apple.com/la/environment

www.apple.com/mx/environment

Información importante sobre seguridad

ADVERTENCIA: Si no respeta estas instrucciones de seguridad, puede producirse fuego, descargas eléctricas u otros daños.

Uso del Mac mini

No deje caer, desmonte, abra, aplaste, doblegue, deforme, perforo, triture, introduzca en el microondas, incinere, pinte ni inserte objetos extraños en el Mac mini.

Agua y humedad

No use el Mac mini bajo la lluvia ni cerca de lugares con agua o humedad. Procure no derramar comida ni líquidos sobre el Mac mini. Si el Mac mini se moja, desconecte todos los cables, apáguelo antes de limpiarlo y deje que se seque bien antes de volver a encenderlo. No intente secar el Mac mini con una fuente de calor externa, como un horno microondas o un secador. Si un Mac mini resulta dañado por la exposición a algún tipo de líquido, quedará inutilizable.

Información importante sobre manejo

ADVERTENCIA: Si no respeta estas instrucciones de uso, pueden producirse daños en el Mac mini o en otros bienes.

No abuse, dé un uso inadecuado al producto o aplique fuerza al Mac mini que pueda resultar en daño. Evite raspar, hendir o cualquier otro daño cosmético. No aplique fuerza que resulte en daño para el puerto de conexión. El Mac mini contiene componentes sensibles. No doblégue, deje caer o aplaste el Mac mini. Utilice el Mac mini con cuidado para procurar no deteriorarlo.

Regulatory Compliance Information

Mac mini No. A1347

Características Eléctricas:

Voltaje:

Entrada: 100-240 Vca 50-60 Hz 1,5A

Salida: +12 Vcc 7,1A

FCC Compliance Statement

This device complies with part 15 of the FCC rules.

Operation is subject to the following two conditions:

- (1) This device may not cause harmful interference, and
- (2) this device must accept any interference received, including interference that may cause undesired operation. See instructions if interference to radio or television reception is suspected.

L'utilisation de ce dispositif est autorisée seulement aux conditions suivantes: (1) il ne doit pas produire de brouillage et (2) l'utilisateur du dispositif doit être prêt à accepter tout brouillage radioélectrique reçu, même si ce brouillage est susceptible de compromettre le fonctionnement du dispositif.

Radio and Television Interference

This computer equipment generates, uses, and can radiate radio-frequency energy. If it is not installed and used properly—that is, in strict accordance with Apple's instructions—it may cause interference with radio and television reception.

This equipment has been tested and found to comply with the limits for a Class B digital device in accordance with the specifications in Part 15 of FCC rules. These specifications are designed to provide reasonable protection against such interference in a residential installation. However, there is no guarantee that interference will not occur in a particular installation.

You can determine whether your computer system is causing interference by turning it off. If the interference stops, it was probably caused by the computer or one of the peripheral devices.

If your computer system does cause interference to radio or television reception, try to correct the interference by using one or more of the following measures:

- Turn the television or radio antenna until the interference stops.
- Move the computer to one side or the other of the television or radio.
- Move the computer farther away from the television or radio.
- Plug the computer into an outlet that is on a different circuit from the television or radio. (That is, make certain the computer and the television or radio are on circuits controlled by different circuit breakers or fuses.)

If necessary, consult an Apple Authorized Service Provider or Apple. See the service and support information that came with your Apple product. Or consult an experienced radio/television technician for additional suggestions.

Important: Changes or modifications to this product not authorized by Apple Inc. could void the EMC compliance and negate your authority to operate the product.

This product has demonstrated EMC compliance under conditions that included the use of compliant peripheral devices and shielded cables (including Ethernet network cables) between system components. It is important that you use compliant peripheral devices and shielded cables between system components to reduce the possibility of causing interference to radios, television sets, and other electronic devices.

Responsible party (contact for FCC matters only):

Apple Inc. Corporate Compliance
1 Infinite Loop, MS 26-A
Cupertino, CA 95014

Location of EMC Number

To view the EMC number for this device, remove the bottom cover and look next to the memory installation illustrations. For help removing the cover, see Chapter 3.

Wireless Radio Use

This device is restricted to indoor use when operating in the 5.15 to 5.25 GHz frequency band.

Cet appareil doit être utilisé à l'intérieur.

この製品は、周波数帯域 5.18 ~ 5.32 GHz で動作しているときは、屋内においてのみ使用可能です。

Exposure to Radio Frequency Energy

The radiated output power of this device is well below the FCC and EU radio frequency exposure limits. However, this device should be operated with a minimum distance of at least 20 cm between its antennas and a person's body, and the antennas used with this transmitter must not be colocated or operated in conjunction with any other antenna or transmitter subject to the conditions of the FCC Grant.

FCC Bluetooth Wireless Compliance

The antenna used with this transmitter must not be colocated or operated in conjunction with any other antenna or transmitter subject to the conditions of the FCC Grant.

Bluetooth Industry Canada Statement

This Class B device meets all requirements of the Canadian interference-causing equipment regulations. Cet appareil numérique de la Class B respecte toutes les exigences du Règlement sur le matériel brouilleur du Canada.

Industry Canada Statement

Complies with the Canadian ICES-003 Class B specifications. Cet appareil numérique de la classe B est conforme à la norme NMB-003 du Canada. This device complies with RSS 210 of Industry Canada.

Bluetooth Europe—EU Declaration of Conformity

This wireless device complies with the R&TTE Directive.

Europe—EU Declaration of Conformity

See www.apple.com/euro/compliance.



Korea Warning Statements

“당해 무선설비는 운용 중 전파혼신 가능성이 있음”
“이 기기는 인명안전과 관련된 서비스에 사용할 수 없습니다.”

B급 기기(가정용 방송통신기기)

이 기기는 가정용(B급)으로 전자파적합등록을 한 기기로서 주로 가정에서 사용하는 것을 목적으로 하며, 모든 지역에서 사용할 수 있습니다.

Singapore Wireless Certification

Complies with
IDA Standards
DB00063

Taiwan Wireless Statements

無線設備の警告聲明

經型式認證合格之低功率射頻電機，非經許可，公司、商號或使用者均不得擅自變更頻率、加大功率或變更原設計之特性及功能。低功率射頻電機之使用不得影響飛航安全及干擾合法通信；經發現有干擾現象時，應立即停用，並改善至無干擾時方得繼續使用。前項合法通信指依電信法規定作業之無線電通信。低功率射頻電機須忍受合法通信或工業、科學及醫療用電波輻射性電機設備之干擾。

如有這 頻率:

於 5.25GHz 至 5.35GHz 區域內操作之
無線設備的警告聲明

工作頻率 5.250 ~ 5.350GHz 該頻段限於室內使用。

Taiwan Class B Statement

Class B 設備的警告聲明

NL

警告

本電池如果更換不正確會有爆炸的危險
請依製造商說明書處理用過之電池

VCCI Class B Statement

情報処理装置等電波障害自主規制について

この装置は、情報処理装置等電波障害自主規制協議会 (VCCI) の基準に基づくクラス B 情報技術装置です。この装置は家庭環境で使用されることを目的としていますが、この装置がラジオやテレビジョン受信機に近接して使用されると、受信障害を引き起こすことがあります。

取扱説明書に従って正しい取扱をしてください。

Russia



ME67

External USB Modem Information

When connecting your Mac mini to the phone line using an external USB modem, refer to the telecommunications agency information in the documentation that came with your modem.

ENERGY STAR® Compliance



As an ENERGY STAR® partner, Apple has determined that standard configurations of this product meet the ENERGY STAR® guidelines for energy efficiency. The ENERGY STAR® program is a partnership with electronic equipment manufacturers to promote energy-efficient products. Reducing energy consumption of products saves money and helps conserve valuable resources.

This computer is shipped with power management enabled with the computer set to sleep after 10 minutes of user inactivity. To wake your computer, click the mouse or trackpad button or press any key on the keyboard.

For more information about ENERGY STAR®, visit: www.energystar.gov

Türkiye

EEE Yönetmeliğine (Elektrikli ve Elektronik Eşyalarda Bazı Zararlı Maddelerin Kullanımının Sınırlanması Dair Yönetmelik) uygundur.

中国

有毒或 有害物质	零部件		
	电路板	附件	电源适配器
铅 (Pb)	X	X	X
汞 (Hg)	○	○	○
镉 (Cd)	○	○	○
六价铬 (Cr, VI)	○	○	○
多溴联苯 (PBB)	○	○	○
多溴二苯醚 (PBDE)	○	○	○

O: 表示该有毒有害物质在该部件所有均质材料中的含量均在 SJ/T 11363-2006 规定的限量要求以下。

X: 表示该有毒有害物质至少在该部件的某一均质材料中的含量超出 SJ/T 11363-2006 规定的限量要求。

根据中国电子行业标准 SJ/T11364-2006 和相关的中国政府法规，本产品及其某些内部或外部组件上可能带有环保使用期限标识。取决于组件和组件制造商，产品及其组件上的使用期限标识可能有所不同。组件上的使用期限标识优先于产品上任何与之相冲突的或不同的环保使用期限标识。



Información sobre residuos y reciclaje



Este símbolo indica que el producto debe desecharse de acuerdo con la normativa y las regulaciones locales sobre el desecho de residuos tóxicos. Cuando el producto llegue al final de su vida útil, póngase en contacto con Apple o con la administración local para obtener información acerca de las distintas opciones de reciclaje.

Para más información sobre el programa de reciclaje de Apple, visite www.apple.com/es/environment/recycling.

Brazil—Disposal Information



Brasil: Informações sobre eliminação e reciclagem

O símbolo indica que este produto e/ou sua bateria não devem ser descartadas no lixo doméstico. Quando decidir descartar este produto e/ou sua bateria, faça-o de acordo com as leis e diretrizes ambientais locais. Para informações sobre o programa de reciclagem da Apple, pontos de coleta e telefone de informações, visite www.apple.com/br/environment.

Unión Europea. Información sobre el desecho de residuos:



Este símbolo indica que, de acuerdo con la legislación local, la eliminación de este producto debe realizarse de forma separada de la de los residuos domésticos. Cuando este producto ya no pueda utilizarse, llévalo a uno de los puntos de recogida especificados por las autoridades locales. Algunos de estos puntos de recogida prestan el servicio gratuitamente. La recogida selectiva y el reciclaje de su producto en el momento de desecharlo contribuirán a la conservación de los recursos naturales y garantizarán un procesamiento de los residuos respetuoso con la salud de las personas y con el medio ambiente.

Desecho de baterías

Deshágase de las baterías usadas siguiendo las directrices medioambientales locales.

California: The coin cell battery in the optional Apple Remote contains perchlorates. Special handling and disposal may apply. Refer to: www.dtsc.ca.gov/hazardouswaste/perchlorate

Deutschland: Dieses Gerät enthält Batterien. Bitte nicht in den Hausmüll werfen. Entsorgen Sie dieses Gerätes am Ende seines Lebenszyklus entsprechend der maßgeblichen gesetzlichen Regelungen.

Nederlands: Gebruikte batterijen kunnen worden ingeleverd bij de chemokar of in een speciale batterijcontainer voor klein chemisch afval (kca) worden gedeponeerd.

Taiwan:



廢電池請回收

 Apple Inc.

© 2010 Apple Inc. Todos los derechos reservados.

Según las leyes de propiedad intelectual, este manual no puede copiarse, ni total ni parcialmente, sin el consentimiento por escrito de Apple.

En la realización de este manual se ha puesto el máximo cuidado para asegurar la exactitud de la información que en él aparece. Apple no se responsabiliza de los posibles errores de impresión o copia.

Apple
1 Infinite Loop
Cupertino, CA 95014
408-996-1010
www.apple.com

El logotipo de Apple es una marca comercial de Apple Inc., registrada en EE UU y en otros países. El uso del logotipo de Apple producido mediante el teclado (Opción + G), para propósitos comerciales y sin el previo consentimiento por escrito de Apple, puede constituir una infracción y competencia desleal contraria a las leyes.

Apple, el logotipo de Apple, AirPort, AirPort Extreme, Cover Flow, Exposé, FireWire, GarageBand, iCal, iChat, iLife, iMovie, iPhone, iPhoto, iPod, iTunes, Keynote, Mac, Mac OS, Photo Booth, QuickTime, Safari, Snow Leopard, Spotlight, SuperDrive y Time Machine son marcas comerciales de Apple Inc., registradas en EE UU y en otros países.

Finder, el logotipo de FireWire e iPad son marcas comerciales de Apple Inc.

AppleCare, Apple Store e iTunes Store son marcas de servicio de Apple Inc., registradas en EE UU y en otros países.

ENERGY STAR® es una marca registrada en EE UU.

La marca Bluetooth y los logotipos de Bluetooth® son marcas comerciales registradas propiedad de Bluetooth SIG, Inc. y Apple utiliza dichas marcas bajo licencia.

Los nombres de otras empresas y productos mencionados en este manual pueden ser marcas comerciales de sus respectivos titulares. La mención de productos de terceras partes tiene únicamente propósitos informativos y no constituye aprobación ni recomendación. Apple declina toda responsabilidad referente al uso o el funcionamiento de estos productos.

Fabricado bajo licencia de Dolby Laboratories. "Dolby," "Pro Logic" y el símbolo de la doble D son marcas comerciales de Dolby Laboratories. Trabajos confidenciales inéditos, © 1992–1997 Dolby Laboratories, Inc. Todos los derechos reservados.

Publicado simultáneamente en Estados Unidos y en Canadá.