

Félicitations, vous et votre iMac êtes
faits l'un pour l'autre.

Dites bonjour à votre iMac.

www.apple.com/fr/imac



Finder

Parcourez le contenu de votre ordinateur à l'aide de Cover Flow.

Aide Mac



Caméra iSight intégrée

Réalisez des vidéoconférences avec 3 amis au maximum partout dans le monde et en temps réel.

Aide Mac



Mail

Gérez tous vos comptes de messagerie d'un même point

Aide Mac



iCal et Carnet d'adresses

Votre emploi du temps et vos contacts toujours synchronisés.

Aide Mac



Mac OS X Leopard

www.apple.com/fr/macosx



Time Machine

Sauvegardez et restaurez automatiquement vos fichiers.

Aide Mac

 [time machine](#)



Coup d'œil

Prévisualisez vos fichiers en un clin d'œil.

Aide Mac

 [coup d'œil](#)



Spotlight

Trouvez tout ce que vous recherchez sur votre Mac immédiatement.

Aide Mac

 [spotlight](#)



Safari

Profitez pleinement du web grâce au navigateur le plus rapide du monde.

Aide Mac

 [safari](#)

iLife '09

www.apple.com/fr/ilife



iPhoto

Partagez vos photos sur le web ou créez des livres, des cartes et des calendriers.

Aide iPhoto

 [photos](#)



iMovie

Réalisez un film et partagez-le facilement sur le web.

Aide iMovie

 [film](#)



GarageBand

Créez votre propre morceau avec des musiciens sur une scène virtuelle.

Aide GarageBand

 [enregistrement](#)



iWeb

Construisez des sites web avec des photos, des films, des blogs et des podcasts.

Aide iWeb

 [site web](#)

Table des matières

Chapitre 1: Prêt, feu, configurez !

- 9 Contenu de la boîte
- 10 Configuration de votre iMac
- 15 Extinction ou suspension d'activité de votre iMac

Chapitre 2: Votre iMac au quotidien

- 20 Caractéristiques de base de votre iMac
- 22 Autres caractéristiques de votre iMac
- 24 Ports installés sur votre iMac
- 26 Autres composants de votre iMac
- 28 Comment obtenir des réponses à vos doutes

Chapitre 3: Augmentez votre mémoire

- 33 Installation de la mémoire
- 38 Vérification de la reconnaissance de la nouvelle mémoire par votre iMac

Chapitre 4: À tout problème sa solution

- 41 Problèmes vous empêchant d'utiliser votre iMac
- 43 Utilisation de la fonction Apple Hardware Test
- 44 Problèmes de connexion à Internet

- 47 Problèmes de communication sans fil avec AirPort Extreme
- 47 Maintien à jour de votre logiciel
- 48 Lorsqu'une application ne répond plus
- 49 Réinstallation des logiciels fournis avec votre iMac
- 50 Autres problèmes
- 52 Informations, services et assistance
- 54 Localisation du numéro de série de votre produit

Chapitre 5: Dernières recommandations

- 56 Informations importantes concernant la sécurité
- 60 Informations importantes concernant la manipulation
- 61 Entretien de votre iMac
- 62 Comprendre l'ergonomie
- 65 Apple et l'environnement
- 66 Regulatory Compliance Information

1

Prêt, feu, configurez !

www.apple.com/fr/imac

Aide Mac  Assistant Migration

Votre iMac est conçu pour que vous puissiez le configurer facilement et commencer à travailler immédiatement. Si vous n'avez jamais utilisé d'iMac ou si vous n'êtes pas familiarisé avec les ordinateurs Mac, vous trouverez dans ce chapitre des informations qui vous aideront à débiter.

Important : lisez toutes les instructions d'installation, ainsi que les informations concernant la sécurité à la page 56 avant de brancher votre iMac sur une prise de courant.

Si vous êtes un utilisateur expérimenté, peut-être êtes-vous déjà en mesure d'utiliser votre nouvel ordinateur. Veuillez néanmoins à consulter les informations du chapitre 2, « Votre iMac au quotidien, » pour découvrir les nouvelles fonctionnalités de cet iMac.

L'Aide Mac contient de nombreuses réponses aux questions concernant votre iMac. Pour en savoir plus sur l'Aide Mac, consultez la rubrique « Comment obtenir des réponses à vos doutes » à la page 28.

Avant de configurer votre iMac, enlevez tout film protecteur placé sur l'extérieur de votre ordinateur.

Contenu de la boîte

Votre iMac est fourni avec un clavier Apple Keyboard, une souris Apple Mouse et un câble d'alimentation secteur CA.



Clavier



Souris Apple Mouse

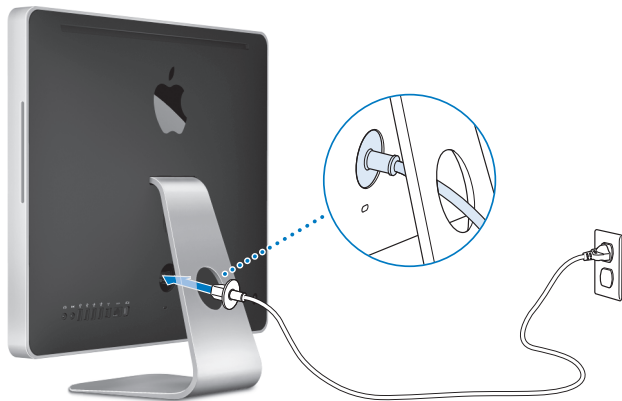


Câble d'alimentation secteur

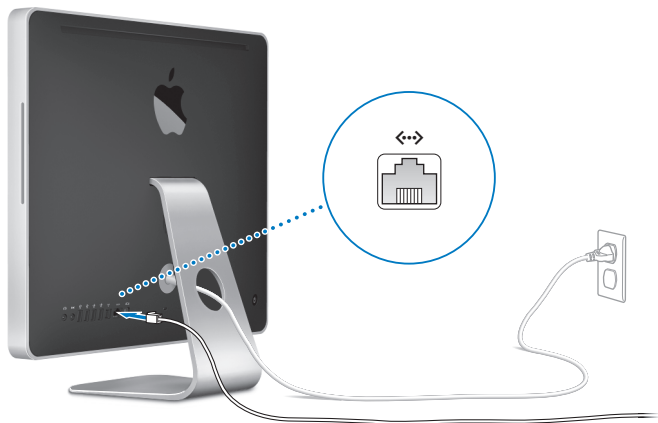
Configuration de votre iMac

Suivez les étapes ci-après pour configurer votre iMac.

Étape 1: Faites passer le câble d'alimentation à travers le trou présent sur le socle, branchez-le sur le port d'alimentation au dos de votre iMac, puis insérez-le dans une prise de courant.



Étape 2: Pour accéder à Internet ou à un réseau, connectez l'une des extrémités d'un câble Ethernet au port Ethernet de votre iMac. Connectez l'autre extrémité à un modem câble, un modem DSL ou un réseau.

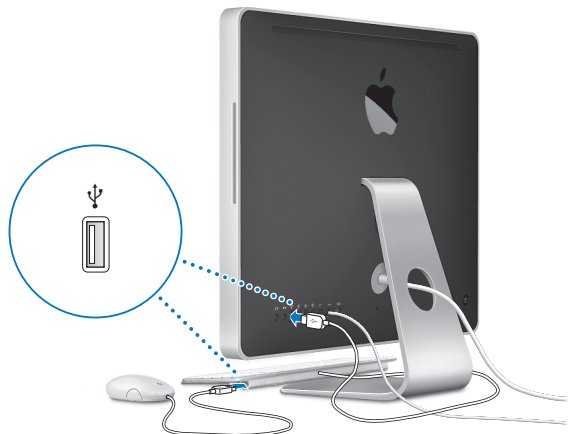


Votre iMac est équipé de la technologie AirPort Extreme de mise en réseau sans fil. Pour en savoir plus sur la configuration d'une connexion sans fil, choisissez Aide > Aide Mac, puis recherchez le terme « AirPort ».

Pour utiliser une connexion commutée, il vous faut le modem externe Apple USB Modem, que vous pouvez vous procurer en ligne sur l'Apple Store à l'adresse www.apple.com/fr/store ou auprès d'un revendeur agréé Apple. Branchez le modem Apple USB Modem sur un port USB de votre iMac, puis utilisez un câble téléphonique (non inclus) pour connecter le modem à une prise de téléphone.

Étape 3: Branchez le clavier et la souris.

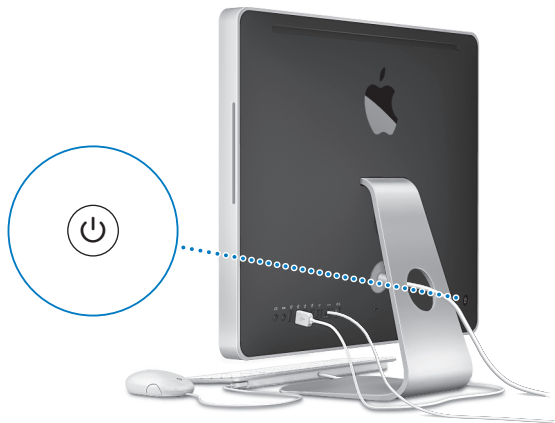
Branchez le câble du clavier à un des ports USB (ψ) de votre iMac. Branchez le câble de la souris Apple Mouse sur un port USB (ψ) du clavier.



Remarque : suivez les instructions de la page suivante pour configurer un clavier et une souris sans fil Apple Wireless en vue d'une utilisation avec votre iMac.

Étape 4: Appuyez sur le bouton d'alimentation (⏻) situé au dos pour allumer votre iMac.

Un signal sonore retentit lorsque vous allumez l'iMac.



Étape 5: Configurez votre clavier et votre souris sans fil.

Si vous avez acheté un clavier et une souris sans fil Apple Wireless :

- a Allumez-les. Maintenez enfoncé pendant quelques secondes le bouton d'alimentation situé sur la partie droite du clavier. Faites glisser l'interrupteur situé sur la partie arrière de la souris.
- b Utilisez la souris pour cliquer sur OK dans la zone de dialogue affichée.

Remarque : si votre clavier ou souris ne fonctionne pas, vérifiez que les piles sont bien mises en place. Pour plus d'informations, consultez le manuel qui accompagne votre souris ou votre clavier.

Étape 6: Utilisez l'Assistant réglages pour configurer votre iMac.

La première fois que vous démarrez votre iMac, l'Assistant réglages se met en route. Il vous aide à saisir les informations de connexion à Internet et au courrier électronique ainsi qu'à configurer un compte d'utilisateur sur votre iMac. Si vous possédez déjà un ordinateur Macintosh, l'Assistant réglages peut vous aider à transférer automatiquement les fichiers, les applications et d'autres informations de votre ancien ordinateur vers votre nouvel iMac.

Si vous n'avez pas l'intention de garder ou d'utiliser votre autre Mac, il est préférable de retirer l'autorisation pour lire de la musique, des vidéos ou des livres audio que vous avez achetés sur iTunes Store. Retirer l'autorisation d'accès d'un ordinateur permet d'empêcher que des morceaux, des vidéos ou des livres audio que vous avez achetés ne soient lus par une autre personne et de libérer une autre autorisation à utiliser. Pour en savoir plus sur le retrait de l'autorisation d'accès, choisissez Aide iTunes dans le menu Aide d'iTunes.

Si vous n'utilisez pas l'Assistant réglages pour transférer vos informations lors du démarrage initial, vous pouvez le faire ultérieurement à l'aide de l'Assistant migration. Accédez au dossier Applications, ouvrez Utilitaires et double-cliquez sur Assistant migration.

Étape 7: Personnalisez votre bureau et réglez les préférences.

Grâce aux Préférences Système, vous pouvez rapidement donner à votre bureau l'apparence souhaitée. Choisissez le menu Pomme (🍏) > Préférences Système dans la barre des menus. À mesure que vous vous familiarisez avec votre iMac, explorez les Préférences Système, qui sont le centre de commandes de la plupart des réglages de votre iMac. Pour en savoir plus, ouvrez l'Aide Mac et recherchez « Préférences Système » ou la préférence que vous souhaitez modifier.

Extinction ou suspension d'activité de votre iMac

Lorsque vous avez terminé de travailler avec votre iMac, suspendez son activité ou éteignez-le.

Suspension de l'activité de votre iMac

Si vous envisagez de ne pas utiliser votre iMac pendant une période courte, suspendez-en l'activité. Lorsque l'activité de votre iMac est suspendue, son écran est noir. Vous avez la possibilité de réactiver votre iMac rapidement sans passer par la procédure de démarrage.

Pour suspendre l'activité de votre iMac, procédez de l'une des manières suivantes :

- Choisissez le menu Pomme (🍏) > Suspendre dans la barre des menus.
- Appuyez sur le bouton d'alimentation (⏻) situé à l'arrière de l'iMac.
- Choisissez le menu Pomme (🍏) > Préférences Système, cliquez sur Économiseur d'énergie et définissez un délai pour la minuterie de mise en veille.
- Maintenez enfoncé le bouton Lecture/Pause (⏸) de la télécommande optionnelle Apple Remote pendant 3 secondes.

Pour réactiver votre iMac, procédez de l'une des manières suivantes :

- Appuyez sur n'importe quelle touche du clavier.
- Appuyez sur un des boutons de la télécommande optionnelle Apple Remote.
- Cliquez à l'aide de la souris.
- Appuyez sur le bouton d'alimentation (⏻) situé à l'arrière de l'iMac.

À la réactivation de votre iMac, vos applications, vos documents et vos réglages sont conservés tels que vous les avez laissés.

Extinction de votre iMac

Si vous ne comptez pas utiliser votre iMac pendant plusieurs jours, éteignez-le. Choisissez Apple () > Éteindre. Pour rallumer votre iMac, appuyez sur le bouton (⏻) d'alimentation.

AVIS : éteignez votre iMac avant de le déplacer. Tout déplacement de votre iMac lorsque le disque dur est en train de tourner risque d'endommager ce dernier et d'entraîner une perte de données ou l'impossibilité de démarrer à partir du disque dur.

2

Votre iMac au quotidien

www.apple.com/fr/macosx

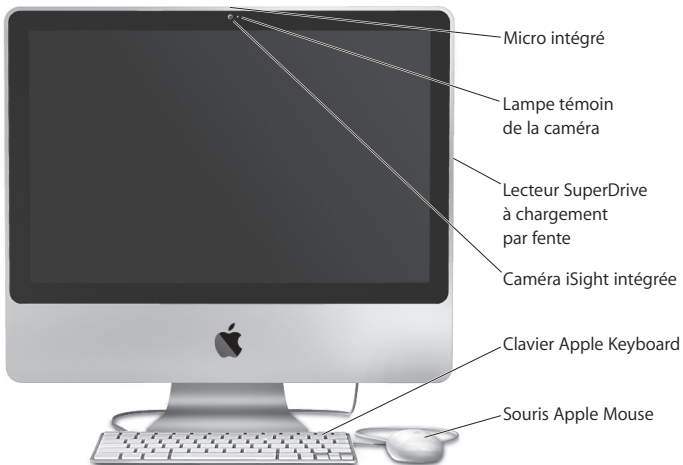
Aide Mac  iLife

Il vous offre un aperçu des différentes caractéristiques et des divers ports de l'iMac.

Le site web d'Apple, à l'adresse www.apple.com/fr/, vous donne accès aux actualités Apple, à des téléchargements gratuits et des catalogues en ligne des logiciels et matériaux Apple destinés à votre iMac.

Vous trouverez également les manuels de nombreux produits Apple, ainsi que l'assistance technique pour tous les produits Apple, sur le site web d'assistance Apple à l'adresse www.apple.com/fr/support.

Caractéristiques de base de votre iMac



Micro intégré

Enregistrez des sons directement sur votre iMac ou utilisez l'application iChat incluse pour converser avec vos amis via une connexion à haut débit.

Lampe témoin de la caméra

La lampe témoin de la caméra est allumée lorsque la caméra iSight est en marche.

Lecteur SuperDrive à chargement par fente

Ce lecteur optique à chargement par fente est capable de lire et d'écrire des données sur des CD et des DVD de taille standard, ce qui inclut les disques DVD±R, DVD±RW et DVD±R à double couche (DL).

Caméra iSight intégrée

Participez à des vidéoconférences avec vos amis et votre famille via une connexion à haut débit grâce à l'application iChat AV, prenez des photos avec l'application Photo Booth ou capturez de la vidéo par le biais d'iMovie.

Clavier Apple Keyboard

Utilisez les touches de fonction pour travailler de manière efficace.

Souris Apple Mouse

Utilisez la souris multibouton programmable et sa boule de défilement innovatrice pour cliquer et naviguer dans vos documents, pages web et autres contenus.

Autres caractéristiques de votre iMac



Récepteur à infrarouge (IR) intégré

Utilisez une télécommande Apple optionnelle (vendue séparément sur www.apple.com/fr/store) avec le récepteur infrarouge pour contrôler Front Row et Keynote sur votre iMac à des distances pouvant aller jusqu'à 9 mètres.



Clés d'accès (F7, F8, F9)

Effectuez un retour rapide (◀◀), lancez la lecture ou mettez en pause (▶▶), ou effectuez une avance rapide (▶▶) durant l'écoute d'un morceau de musique, le visionnage d'une vidéo ou la présentation d'un diaporama.



Touches de réglage du volume (F10, F11, F12)

Coupez le son (⏻), baissez (◀) ou augmentez (▶) le volume du son diffusé par les haut-parleurs ou à travers le port de sortie casque de votre iMac.

Haut-parleurs stéréo intégrés

Ces haut-parleurs diffusent le son de vos fichiers de musique, de vos vidéos, de vos jeux ou d'autres fichiers multimédias.



Touche d'éjection de disque

Maintenez cette touche enfoncée pour éjecter un disque. Vous pouvez également éjecter un disque en faisant glisser son icône depuis le bureau jusqu'à dans la corbeille.



Deux ports USB 2.0

Branchez une souris et synchronisez votre iPhone, iPod ou appareil photo.



Touches de réglage de luminosité (F1, F2)

Augmentez (☀) ou diminuez (☁) la luminosité de l'écran.



Touche Exposé (F3)

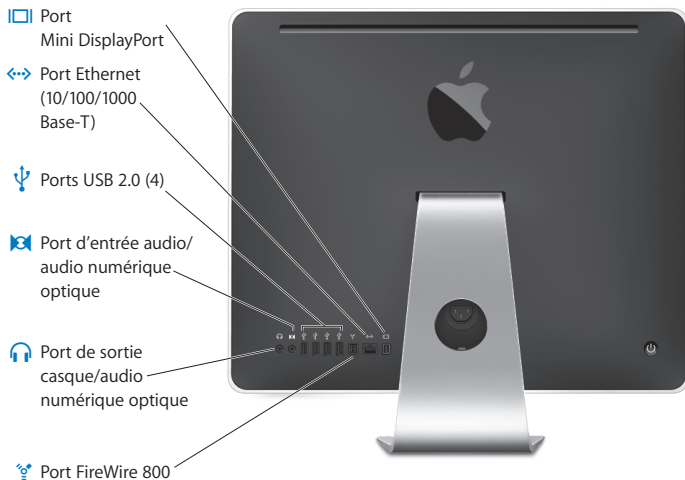
Ouvrez Exposé pour afficher simultanément toutes les fenêtres ouvertes sur votre bureau.



Touche Dashboard (F4)

Vous permet d'ouvrir le Dashboard pour accéder à vos widgets.

Ports installés sur votre iMac





Port Mini DisplayPort

Connectez un écran muni d'un connecteur Mini DisplayPort. Ces adaptateurs sont disponibles à www.apple.com/fr/store.



Port Ethernet (10/100/1000Base-T)

Connectez-vous à un réseau Ethernet 10/100/1000 Base-T à grande vitesse ou à un modem câble ou DSL, ou bien connectez-vous à un autre ordinateur et transférez les fichiers. Le port Ethernet détecte automatiquement les autres périphériques Ethernet.



Quatre ports USB (Universal Serial Bus) 2.0 à haute vitesse

Utilisez ces ports pour connecter un iPod, un iPhone, une souris, un clavier, une imprimante, un lecteur de disque, une caméra numérique, une manette de jeu, un modem USB externe et bien plus encore. Ces ports peuvent également accueillir des périphériques USB 1.1. Le clavier Apple Keyboard est équipé de deux ports USB 2.0 supplémentaires.



Port d'entrée audio/entrée audio numérique optique

Branchez-y un micro externe alimenté ou tout autre équipement audio numérique. Ce port peut également servir de mini-prise stéréo 3,5 S/PDIF.



Port de sortie casque/de sortie audio numérique optique

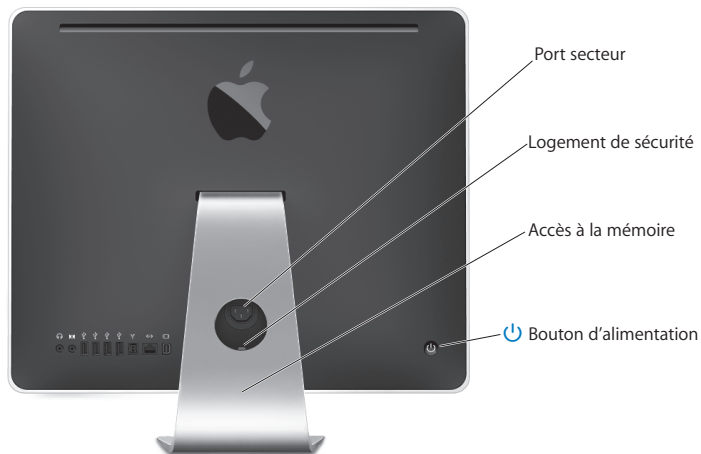
Branchez-y des écouteurs, des haut-parleurs amplifiés externes ou tout autre équipement audio numérique. Ce port peut également servir de mini-prise stéréo 3,5 S/PDIF.



Un port FireWire 800

Connectez-y des périphériques externes à haute vitesse, tels que des caméras vidéo numériques ou des périphériques de stockage externe. Ce port offre une puissance maximale de 7 watts.

Autres composants de votre iMac



Port secteur

Utilisez-le pour brancher le câble d'alimentation à votre iMac.

Logement de sécurité

Attachez votre ordinateur à l'aide d'un câble et d'un cadenas pour décourager les tentatives de vol (disponible sur www.apple.com/fr/store).

Accès à la mémoire

Votre iMac est équipé d'au moins 2 Go de mémoire installée sous la forme de deux modules de mémoire de 1 Go chacun. Vous pouvez étendre la mémoire jusqu'à 8 Go au maximum en remplaçant la mémoire installée par des modules de mémoire de 2 ou 4 Go (en vente sur www.apple.com/fr/store). Reportez-vous à la rubrique « Installation de la mémoire » à la page 33.



Bouton d'alimentation

Il permet d'allumer votre iMac ou de suspendre son activité. Maintenez ce bouton enfoncé pour redémarrer votre iMac lors des procédures de dépannage.



Technologie sans fil AirPort Extreme (interne)

Connectez-vous à un réseau sans fil grâce à la technologie AirPort Extreme intégrée.



Technologie sans fil Bluetooth® 2.1+EDR (interne)

Connectez des périphériques sans fil, par exemple un téléphone portable, un organisateur ou une imprimante Bluetooth, ainsi que le clavier et la souris sans fil Apple Wireless (produits en vente sur le site www.apple.com/fr/store).

Comment obtenir des réponses à vos doutes

De plus amples informations sur votre iMac sont disponibles dans l'Aide Mac et sur Internet, à l'adresse www.apple.com/fr/support/imac.

Pour ouvrir l'Aide Mac :

- 1 Cliquez sur l'icône du Finder dans le Dock (la barre des icônes située au bord de l'écran).
- 2 Choisissez Aide > Aide Mac (cliquez sur le menu Aide dans la barre des menus puis sélectionnez Aide Mac).
- 3 Cliquez dans le champ Rechercher, tapez votre question puis appuyez sur la touche Retour du clavier.

Informations supplémentaires

Pour en savoir plus sur l'utilisation de votre iMac, consultez le tableau suivant :

Pour en savoir plus sur...	Consultez
L'installation de mémoire	le chapitre 3, « Augmentez votre mémoire, » à la page 31.
Le dépannage de votre iMac en cas de problème	le chapitre 4, « À tout problème sa solution, » à la page 39.
L'obtention de services et d'une assistance pour votre iMac	« Informations, services et assistance » à la page 52. Vous pouvez également vous rendre sur le site web d'assistance Apple à l'adresse www.apple.com/fr/support .
L'utilisation de Mac OS X	Le site web de Mac OS X à l'adresse www.apple.com/fr/macosx . Ou recherchez « Mac OS X » dans l'Aide Mac.
La migration depuis un PC vers un Mac	« Pourquoi vous adorerez le Mac » sur www.apple.com/fr/getamac/whymac .

Pour en savoir plus sur...	Consultez
L'utilisation des applications iLife	Le site web d'iLife à l'adresse www.apple.com/fr/ilife . Vous pouvez aussi ouvrir une application iLife, ouvrir l'aide consacrée à cette application, puis saisir une question dans le champ de recherche.
La modification des Préférences Système	Les Préférences Système en choisissant le menu Pomme () > Préférences Système. Vous pouvez également rechercher « préférences système » dans l'Aide Mac.
L'utilisation de la caméra iSight	L'Aide Mac en recherchant « iSight ».
Utilisation de votre souris ou de votre clavier	Les Préférences Système et choisissez Clavier et souris. Vous pouvez également ouvrir l'Aide Mac et rechercher le terme « souris » ou « clavier ».
L'utilisation de la technologie sans fil AirPort Extreme	La page web d'assistance AirPort à l'adresse www.apple.com/fr/support/airport . Vous pouvez également ouvrir l'Aide Mac et rechercher le terme « AirPort ».
L'utilisation de la technologie sans fil Bluetooth	La page web d'assistance Bluetooth à l'adresse www.apple.com/fr/support/bluetooth . Vous pouvez également ouvrir l'Aide Mac et rechercher le terme « Bluetooth ».
La connexion d'une imprimante	L'Aide Mac en recherchant « impression ».
Les connexions FireWire et USB	L'Aide Mac en recherchant « FireWire » ou « USB ».
La connexion à Internet	L'Aide Mac en recherchant « Internet ».
L'utilisation d'un moniteur externe	L'Aide Mac en recherchant « port de moniteur ».
La télécommande Apple Remote	L'Aide Mac en recherchant « télécommande ».
Front Row	L'Aide Mac en recherchant « Front Row ».

Pour en savoir plus sur...	Consultez
La gravure d'un CD ou DVD	L'Aide Mac en recherchant « graver un disque ».
Les caractéristiques	La page des Caractéristiques (en anglais) à l'adresse www.apple.com/fr/support/specs pour les caractéristiques techniques standard. Vous pouvez également ouvrir Informations Système en choisissant le menu Pomme () > À propos de ce Mac » dans la barre des menus, puis en cliquant sur Plus d'infos.
Actualités Apple, téléchargements gratuits et catalogues en ligne de logiciels et de matériel	Le site Apple, à l'adresse www.apple.com/fr/ .
Instructions, assistance technique et manuels destinés aux produits Apple	Le site d'assistance Apple, à l'adresse www.apple.com/fr/support .

3

Augmentez votre mémoire

www.apple.com/fr/store

Aide Mac  mémoire RAM

Votre iMac est équipé d'au moins 2 gigaoctets (Go) de mémoire DRAM (Dynamic Random Access) DDR 3 (Double Data Rate 3) installés sous la forme de deux modules de mémoire de 1 Go chacun. Vous pouvez augmenter la mémoire jusqu'à 8 Go en remplaçant la mémoire installée par des modules de mémoire de 2 ou 4 Go. Les modules de mémoire doivent être conformes aux spécifications suivantes :

- format Small Outline Dual Inline Memory Module (SO-DIMM) ;
- 1066 MHz, PC3-8500, compatible DDR3 (également appelé DDR3 1066) ;
- sans tampon et non enregistrée.

AVERTISSEMENT : Apple vous recommande de confier l'installation de mémoire à un technicien agréé Apple. Consultez les informations sur le dépannage et l'assistance qui accompagnent votre iMac pour savoir comment contacter Apple. Tout dommage causé à votre matériel en tentant d'installer vous-même de la mémoire n'est pas couvert par la garantie limitée de votre iMac.

Installation de la mémoire

Votre iMac est équipé de deux logements de mémoire occupés respectivement par un module de mémoire d'au moins 1 Go. Vous pouvez remplacer le module de mémoire installé dans chacun des logements par des modules de mémoire de 2 ou 4 Go, afin d'atteindre un maximum de 8 Go.

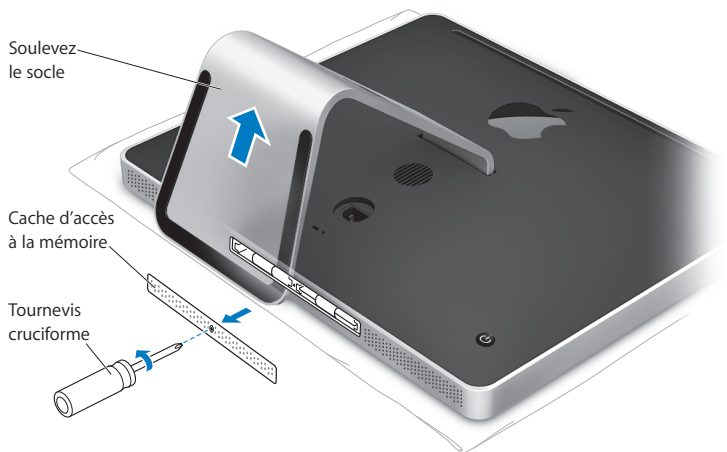
Vous pouvez acheter de la mémoire Apple supplémentaire chez un revendeur agréé Apple, dans un magasin Apple Store ou bien sur l'Apple Store en ligne à l'adresse www.apple.com/fr/store.

AVERTISSEMENT : éteignez toujours votre iMac et retirez le câble d'alimentation avant d'installer de la mémoire. N'essayez pas d'installer de la mémoire alors que votre iMac est branché.

Pour installer de la mémoire

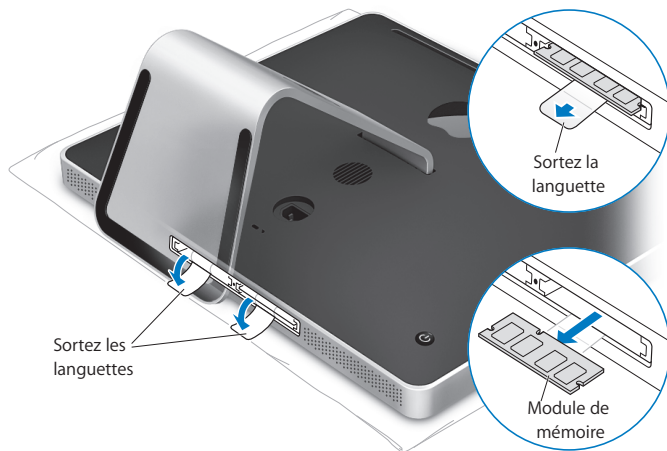
- 1 Éteignez votre iMac en choisissant le menu Pomme (🍏) > Éteindre.
- 2 Débranchez tous les câbles de votre iMac, y compris le câble d'alimentation.
- 3 Placez un linge ou un chiffon propre et doux sur votre surface de travail. Tout en tenant votre iMac par les côtés, posez-le à plat de manière à faire reposer l'écran contre la surface de la table et à tourner la partie inférieure de l'ordinateur vers vous.

- 4 Soulevez le socle et utilisez un tournevis cruciforme n° 2 pour desserrer la vis imperdable sur le cache d'accès à la mémoire en la faisant tourner dans le sens contraire des aiguilles d'une montre.

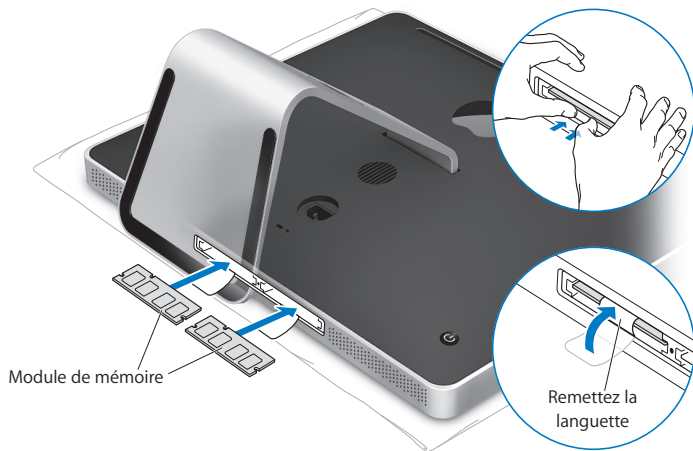


- 5 Retirez le cache d'accès à la mémoire et mettez-le de côté.

- Sortez les languettes du compartiment de mémoire.
- Pour remplacer un module de mémoire, dépliez la languette, puis tirez dessus pour éjecter le module de mémoire installé. Retirez le module de mémoire que vous souhaitez remplacer.

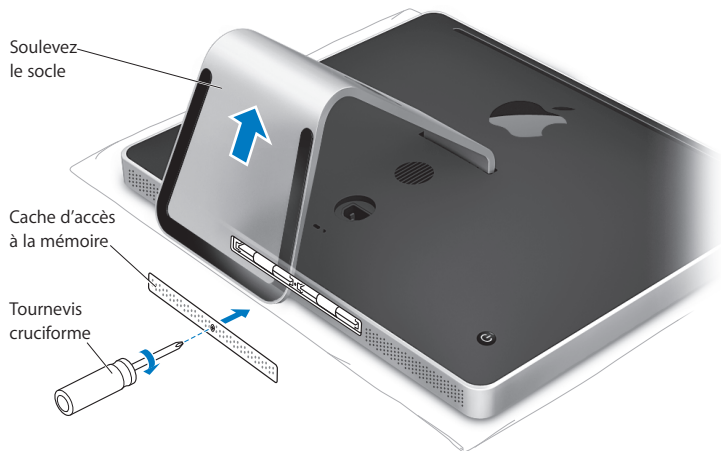


- 8 Insérez le nouveau module de mémoire dans le logement, avec l'encoche tournée vers la gauche, comme indiqué sur l'illustration.
- 9 Enfoncez fermement et uniformément le module de mémoire dans le compartiment. Vous entendrez un léger clic indiquant que le module de mémoire est correctement installé.
- 10 Remettez les languettes dans le compartiment de mémoire.



- 11 Remettez le cache d'accès à la mémoire en place en utilisant un tournevis cruciforme n° 2 pour resserrer la vis.

AVERTISSEMENT : n'oubliez pas de remettre le cache d'accès à la mémoire en place après avoir installé la mémoire. Votre iMac ne fonctionnera pas correctement sans le cache d'accès à la mémoire.



- 12 En tenant les deux côtés de votre iMac, remettez-le dans sa position normale, puis rebranchez les câbles et le cordon d'alimentation.
- 13 Allumez votre iMac en appuyant sur le bouton d'alimentation (⏻) situé à l'arrière.

Vérification de la reconnaissance de la nouvelle mémoire par votre iMac

Après avoir installé la mémoire, vérifiez si l'ordinateur reconnaît la nouvelle mémoire.

Pour vérifier la mémoire installée sur votre iMac :

- 1 Démarrez votre iMac.
- 2 Lorsque le bureau Mac OS s'affiche, choisissez le menu Pomme (🍏) > À propos de ce Mac.


La quantité totale de mémoire installée sur votre iMac s'affichera alors. Pour un aperçu plus détaillé de la quantité de mémoire installée, ouvrez Informations Système en cliquant sur Plus d'infos.

Si la mémoire que vous avez installée n'atteint pas le niveau de la configuration requise (voir la page 32), votre iMac sonnera trois fois toutes les cinq secondes. Si tel est le cas, éteignez votre iMac et vérifiez à nouveau les instructions d'installation pour vous assurer que la mémoire est compatible avec votre iMac et qu'elle est correctement installée. Si les problèmes persistent, retirez la mémoire et consultez les informations d'assistance technique fournies avec la mémoire ou contactez le fournisseur de la mémoire.

4

À tout problème sa solution

www.apple.com/fr/support

Aide Mac  aide

Il se peut que vous rencontriez à titre exceptionnel des problèmes en utilisant votre iMac. Ce chapitre vous propose des conseils de dépannage à essayer en cas de problème. Vous trouverez également d'autres informations de dépannage dans l'Aide Mac ou sur le site web d'assistance iMac à l'adresse www.apple.com/fr/support/imac.

Il existe généralement une solution simple et rapide aux problèmes qui peuvent survenir au cours de l'utilisation de votre iMac. Si vous rencontrez un problème, essayez de noter les opérations que vous avez effectuées avant que le problème ne survienne. Ce récapitulatif permet de restreindre les causes possibles du problème et de trouver la solution. Les éléments à noter comprennent :

- Les applications que vous étiez en train d'utiliser quand le problème est apparu. Les problèmes qui ne surgissent qu'avec une application particulière peuvent indiquer que cette application n'est pas compatible avec la version de Mac OS installée sur votre ordinateur.
- Tout logiciel que vous avez récemment installé.
- Tout nouveau composant matériel connecté ou installé (mémoire supplémentaire ou périphérique, par exemple).

AVERTISSEMENT : n'essayez pas d'ouvrir votre iMac, sauf pour y installer de la mémoire. Si votre iMac a besoin d'être inspecté, reportez-vous à la rubrique « Informations, services et assistance » à la page 52 pour savoir comment contacter Apple ou un fournisseur de services agréé Apple. L'utilisateur ne peut remplacer aucune pièce de l'iMac excepté la mémoire.

Problèmes vous empêchant d'utiliser votre iMac

Si votre iMac ne répond plus ou que le pointeur se fige

- Assurez-vous que la souris et le clavier sont connectés. Débranchez puis rebranchez les connecteurs et vérifiez qu'ils sont correctement mis en place. Si vous avez un clavier ou une souris sans fil, vérifiez que les piles sont en état de marche.
- Essayez de forcer la fermeture des applications qui posent problème. Maintenez les touches Option et Commande (⌘) enfoncées, puis appuyez sur Échap. Si une zone de dialogue apparaît, sélectionnez-y l'application et cliquez sur Forcer à quitter. Enregistrez alors le travail de toute application ouverte, puis redémarrez l'iMac afin de vous assurer que le problème est entièrement réglé.
- Si vous ne parvenez pas à forcer la fermeture de l'application, éteignez votre ordinateur en maintenant le bouton d'alimentation (⏻) situé à l'arrière de votre iMac enfoncé pendant cinq secondes. Débranchez le câble d'alimentation de l'iMac. Rebranchez ensuite le câble, puis appuyez sur le bouton d'alimentation (⏻) pour rallumer l'iMac.

Si le problème survient chaque fois que vous utilisez une application particulière, consultez le fabricant de cette application pour vérifier si elle est compatible avec votre ordinateur.

Pour obtenir des informations de contact et d'assistance concernant les logiciels fournis avec votre ordinateur, consultez la page www.apple.com/fr/guide ou rendez-vous sur le site du fabricant.

Si le problème survient fréquemment, essayez de réinstaller votre logiciel système (consultez la rubrique « Réinstallation des logiciels fournis avec votre iMac » à la page 49).

Si votre iMac se bloque au démarrage ou si un point d'interrogation clignotant apparaît

- Patientez quelques secondes. Si votre iMac ne démarre pas dans un bref délai, éteignez l'iMac en maintenant le bouton d'alimentation (⏻) enfoncé pendant 5 secondes. Maintenez ensuite la touche Option enfoncée tout en appuyant à nouveau sur le bouton d'alimentation (⏻) pour démarrer votre ordinateur. Maintenez la touche Option enfoncée jusqu'au démarrage de votre iMac, puis cliquez sur la flèche située sous l'icône du disque dur que vous voulez utiliser comme disque de démarrage.
- Une fois que l'iMac démarre, ouvrez Préférences Système et cliquez sur Disque de démarrage. Sélectionnez un dossier Système local de Mac OS X.
- Si le problème survient fréquemment, il se peut que vous deviez réinstaller votre logiciel système (consultez la rubrique « Réinstallation des logiciels fournis avec votre iMac » à la page 49).

Si votre iMac ne s'allume ou ne démarre pas

- Assurez-vous que le câble d'alimentation est correctement connecté à l'iMac et branché sur une prise électrique en état de marche.
- Appuyez sur le bouton d'alimentation (⏻) et maintenez immédiatement les touches Commande (⌘), Option, P et R enfoncées jusqu'à ce que vous entendiez une deuxième fois le signal sonore de démarrage. Cela permet de réinitialiser la mémoire RAM des paramètres (PRAM).
- Si vous avez récemment installé de la mémoire et que votre iMac fait retentir une sonnerie toutes les cinq secondes, assurez-vous que la mémoire est correctement installée et qu'elle est compatible avec votre iMac. Vérifiez si le retrait de cette mémoire permet à l'iMac de démarrer (voir la page 38).

- Débranchez le câble d'alimentation et attendez au moins 30 secondes. Rebranchez le câble, puis appuyez à nouveau sur le bouton d'alimentation (⏻) pour allumer votre iMac.
- Si vous ne parvenez toujours pas à redémarrer votre iMac, consultez la rubrique « Informations, services et assistance » à la page 52 pour obtenir les coordonnées du service de réparation Apple.

Utilisation de la fonction Apple Hardware Test

Si vous pensez que votre iMac souffre d'un problème matériel, utilisez l'application Apple Hardware Test pour vérifier s'il existe un problème avec l'un des composants de l'ordinateur (tels que la mémoire ou le processeur).

Pour utiliser Apple Hardware Test :

- 1 Déconnectez tous les périphériques de votre iMac, à l'exception du clavier et de la souris. Si un câble Ethernet est connecté, déconnectez-le.
- 2 Redémarrez votre iMac en maintenant la touche D enfoncée.
- 3 Lorsque l'écran de sélection de langue de l'application Apple Hardware Test apparaît, sélectionnez la langue à utiliser.
- 4 Appuyez sur la touche Retour ou sur le bouton Continuer.
- 5 Lorsque l'écran principal Apple Hardware Test apparaît (environ 45 secondes plus tard), suivez les instructions affichées à l'écran.
- 6 Apple Hardware Test affiche un code d'erreur dès qu'un problème est détecté. Notez le code d'erreur avant d'entreprendre les démarches d'assistance. Si aucune panne matérielle n'est détectée par Apple Hardware Test, il s'agit peut-être d'un problème de logiciel.

Si cette procédure ne donne aucun résultat, vous pouvez insérer le disque *Applications Install DVD* fourni avec votre iMac pour utiliser l'application Apple Hardware Test. Pour en savoir plus, consultez le fichier Ouvrez-moi Apple Hardware Test disponible sur le disque *Applications Install DVD*.

Problèmes de connexion à Internet

Votre iMac est doté de l'application Assistant réglages qui vous guide tout au long de la configuration d'une connexion Internet. Ouvrez Préférences Système, puis cliquez sur Réseau. Cliquez sur le bouton « Assistant » pour ouvrir l'Assistant réglages de réseau.

En cas de problème avec votre connexion Internet, vous pouvez soit essayer les étapes de cette rubrique en fonction de votre type de connexion, soit utiliser Diagnostic réseau.

Pour utiliser Diagnostic réseau :

- 1 Choisissez le menu Pomme (🍏) > Préférences Système.
- 2 Cliquez sur Réseau puis cliquez sur « Assistant ».
- 3 Cliquez sur Diagnostic pour lancer Diagnostic réseau.
- 4 Suivez les instructions à l'écran.

Si Diagnostic réseau n'est pas en mesure de résoudre le problème, celui-ci se situe peut-être au niveau du fournisseur d'accès à Internet (FAI) auquel vous essayez de vous connecter, du périphérique externe utilisé pour la connexion au FAI ou du serveur auquel vous essayez d'accéder. Vous pouvez essayer les instructions décrites dans les rubriques suivantes.

Connexion à Internet par modem câble, modem DSL et réseau local (LAN)

Assurez-vous que tous les câbles du modem sont fermement branchés, y compris le câble d'alimentation du modem, le câble reliant le modem à l'ordinateur, ainsi que le câble reliant le modem à la prise murale. Vérifiez également les câbles et l'alimentation de vos éventuels routeurs et concentrateurs Ethernet.

Éteignez, puis rallumez le modem afin de réinitialiser le matériel du modem.

Éteignez le modem câble ou DSL, puis rallumez-le après quelques minutes. Certains fournisseurs d'accès à Internet conseillent de débrancher le câble d'alimentation du modem. Si votre modem dispose d'un bouton de réinitialisation, vous pouvez l'actionner avant ou après avoir éteint puis rallumé le modem.

Important : les instructions faisant référence à des modems ne concernent pas les utilisateurs de réseau local. Ces derniers peuvent disposer de concentrateurs, de commutateurs, de routeurs ou de blocs de connexion que les utilisateurs de modem DSL ne possèdent pas. Les utilisateurs de réseau local doivent s'adresser à leur administrateur réseau plutôt qu'à un fournisseur d'accès à Internet.

Connexions PPPoE

Si vous ne parvenez pas à vous connecter à votre fournisseur d'accès à Internet via PPPoE (Point to Point Protocol over Ethernet), assurez-vous que les données saisies dans les préférences Réseau sont correctes.

Pour saisir les réglages PPPoE :

- 1 Choisissez le menu Pomme (🍏) > Préférences Système.
- 2 Cliquez sur Réseau.

- 3 Cliquez sur Ajouter (+) en bas de la liste des services de connexion réseau et choisissez PPPoE dans le menu local Interface.
- 4 Choisissez une interface pour le service PPPoE dans le menu local Ethernet.
Choisissez Ethernet si vous vous connectez à un réseau câblé ou AirPort si vous vous connectez à un réseau sans fil.
- 5 Saisissez les informations fournies par votre fournisseur d'accès, tel que le nom du compte, le mot de passe et le nom du service PPPoE (si votre fournisseur d'accès le demande).
- 6 Cliquez sur Appliquer pour activer les réglages.

Connexions au réseau

Assurez-vous que le câble Ethernet est branché sur votre iMac et sur le réseau. Vérifiez les câbles et l'alimentation de vos routeurs et concentrateurs Ethernet.

Si vous disposez de plusieurs ordinateurs partageant une connexion à Internet, assurez-vous que votre réseau est correctement configuré. Vous devez savoir si votre fournisseur d'accès à Internet fournit une seule ou plusieurs adresses IP, autrement dit, une pour chaque ordinateur.

Si une seule adresse IP est utilisée, vous devez disposer d'un routeur capable de partager la connexion (on parle alors de conversion d'adresse réseau (NAT) ou de « masquage d'adresses IP »). Pour obtenir des informations sur la configuration, consultez la documentation fournie avec votre routeur ou contactez la personne qui a configuré votre réseau. La borne d'accès AirPort peut être utilisée pour partager plusieurs adresses IP entre plusieurs ordinateurs. Pour en savoir plus sur l'utilisation d'une borne d'accès AirPort, consultez l'Aide Mac ou rendez-vous sur le site web AirPort Extreme, à l'adresse www.apple.com/fr/support/airport.

Si ces informations ne vous permettent pas de résoudre le problème, adressez-vous à votre fournisseur d'accès à Internet ou à votre administrateur réseau.

Problèmes de communication sans fil avec AirPort Extreme

En cas de problèmes avec les communications sans fil AirPort Extreme

- Vérifiez que l'ordinateur ou le réseau auquel vous souhaitez vous connecter est actif et dispose d'un point d'accès sans fil.
- Assurez-vous que vous avez correctement configuré le logiciel en respectant les instructions fournies avec votre borne d'accès ou votre point d'accès.
- Assurez-vous que l'autre ordinateur ou le point d'accès au réseau se trouve dans la zone de couverture de l'antenne de votre ordinateur. Des appareils électroniques ou des structures métalliques se trouvant à proximité peuvent interférer avec les communications sans fil et réduire la portée de votre antenne. Il est possible d'améliorer la réception en réorientant ou en faisant pivoter l'ordinateur.
- Vérifiez le menu d'état AirPort (📶) dans la barre des menus. Ce menu affiche jusqu'à quatre barres indiquant la puissance du signal. Si le signal est faible, essayez de changer de place.
- Consultez l'Aide AirPort (choisissez Aide > Aide Mac, puis Bibliothèque > Aide AirPort dans la barre des menus). Lisez également les instructions fournies avec le périphérique sans fil.

Maintien à jour de votre logiciel

Vous pouvez vous connecter à Internet pour télécharger et installer automatiquement les dernières versions de logiciels, gestionnaires et autres améliorations fournies par Apple.

Chaque fois que vous vous connectez à Internet, Mise à jour de logiciels recherche des mises à jour disponibles pour votre ordinateur. Vous pouvez régler votre iMac pour que cette recherche soit effectuée de manière périodique, afin que vous puissiez télécharger et installer des logiciels mis à jour.

Pour rechercher des mises à jour de logiciels :

- 1 Choisissez le menu Pomme (🍏) > Préférences Système.
- 2 Cliquez sur l'icône Mise à jour de logiciels, puis suivez les instructions à l'écran.
 - Pour en savoir plus, recherchez « Mise à jour de logiciels » dans l'Aide Mac.
 - Pour obtenir les toutes dernières informations sur Mac OS X, rendez-vous à l'adresse www.apple.com/fr/macosx.

Lorsqu'une application ne répond plus

Il peut arriver, très rarement, qu'une application se « fige » à l'écran. Avec Mac OS X, il est possible de quitter une application qui ne répond plus sans redémarrer votre iMac, ce qui permet d'enregistrer le travail effectué dans d'autres applications ouvertes.

Pour forcer une application à quitter :

- 1 Appuyez sur Commande (⌘) + Option + Échap ou bien choisissez le menu Pomme (🍏) > Forcer à quitter.

La boîte de dialogue Forcer à quitter des applications apparaît avec l'application sélectionnée.

- 2 Cliquez sur Forcer à quitter.

L'application quitte, en laissant toutes les autres applications ouvertes.

Réinstallation des logiciels fournis avec votre iMac

Les disques d'installation de logiciels fournis avec votre iMac permettent de réinstaller Mac OS X et toute application livrée avec votre ordinateur. Vous avez le choix entre l'option « Archiver et installer » qui enregistre vos réglages et vos fichiers existants, et l'option « Effacer et installer » qui efface toutes vos données.

Important : Apple vous recommande de sauvegarder les données de votre disque dur avant de restaurer le logiciel. Nous vous conseillons de sauvegarder vos fichiers essentiels avant d'installer Mac OS X et les autres applications, car l'option « Effacer et installer » efface votre disque dur. Apple décline toute responsabilité en cas de perte de données.

Installation de Mac OS X

Pour installer Mac OS X :

- 1 Sauvegardez vos fichiers importants.
- 2 Insérez le disque *Mac OS X Install DVD* fourni avec votre ordinateur.
- 3 Double-cliquez sur « Install Mac OS X ».
- 4 Suivez les instructions à l'écran.

Remarque : pour restaurer les réglages d'origine de Mac OS X sur votre ordinateur, cliquez sur Options dans la sous-fenêtre « Sélectionner une destination » du programme d'installation, puis sélectionnez « Effacer et installer ». Si vous choisissez « Effacer et installer », vous verrez s'afficher un message vous invitant à utiliser le disque *Applications Install DVD* pour réinstaller les applications incluses avec votre ordinateur.

- 5 Une fois l'installation terminée, cliquez sur Redémarrer pour redémarrer votre ordinateur.
- 6 Suivez les instructions de l'Assistant réglages pour configurer votre compte utilisateur.

Installation des applications

Si vous réinstallez Mac OS X sur votre ordinateur en sélectionnant l'option « Effacer et installer », vous devez également réinstaller les applications incluses avec votre ordinateur (comme les applications iLife).

Pour réinstaller les applications incluses avec votre ordinateur :

- 1 Sauvegardez vos fichiers importants.
- 2 Insérez le disque *Applications Install DVD* fourni avec votre ordinateur.
- 3 Double-cliquez sur « Install Bundled Software ».
- 4 Suivez les instructions à l'écran.
- 5 Une fois l'installation terminée, cliquez sur Fermer.

Autres problèmes

Pour les problèmes liés aux logiciels provenant d'éditeurs tiers, contactez l'éditeur concerné. Les fabricants de logiciels proposent souvent des mises à jour de leurs produits sur leurs sites web.

Vous pouvez utiliser la fenêtre Mise à jour de logiciels des Préférences Système pour rechercher et installer les logiciels Apple les plus récents. Par défaut, votre iMac recherche automatiquement les mises à jour une fois par semaine, mais vous pouvez le configurer pour qu'il effectue cette recherche une fois par jour ou une fois par mois. Vous pouvez également rechercher manuellement les mises à jour. Pour plus d'informations, choisissez Aide > Aide Mac, puis recherchez « mise à jour de logiciels ».

En cas de problèmes avec l'insertion d'un disque

- En effectuant un mouvement continu, enfoncez le disque dans le lecteur jusqu'à ce que vos doigts touchent le bord de votre iMac.
- Utilisez uniquement un disque de taille standard.

En cas de problèmes avec l'éjection d'un disque

- Quitter toutes les applications susceptibles d'utiliser le disque, puis appuyez sur la touche d'éjection de disque (⏏) de votre clavier.
- Ouvrez une fenêtre du Finder et cliquez sur l'icône d'éjection (située à côté de celle du disque dans la barre latérale), ou bien faites glisser l'icône du disque du bureau vers la Corbeille.
- Fermez la session de votre compte utilisateur en choisissant le menu Pomme > Fermer la session « utilisateur » (votre nom de compte apparaît dans le menu), puis appuyez sur la touche d'éjection de disque (⏏) de votre clavier.
- Redémarrez votre iMac en maintenant le bouton de la souris enfoncé.

En cas de problème de défilement avec votre souris Apple Mouse

- Si le défilement est difficile ou que la boule de défilement ne défile pas vers le haut, vers le bas, ou latéralement, retournez la souris et faites rouler la boule énergiquement tout en la nettoyant.
- Pour en savoir plus, reportez-vous à la rubrique « Entretien de votre souris Apple Mouse » à la page 62.

En cas de problème de fonctionnement de votre iMac ou de Mac OS

- Si la réponse à votre question ne figure pas dans ce manuel, recherchez des instructions et des informations de dépannage dans l'Aide Mac. Dans le Finder, choisissez Aide > Aide Mac.
- Pour obtenir les dernières informations de dépannage et des mises à jour de logiciels, consultez le site web d'assistance Apple, à l'adresse www.apple.com/fr/support.

Si vous perdez continuellement vos réglages de date et d'heure

- La batterie de secours interne de votre ordinateur a peut-être besoin d'être remplacée. Consultez la section « Informations, services et assistance » à la page 52 pour obtenir les coordonnées du service de réparation Apple.

Informations, services et assistance

Votre iMac ne contient aucune pièce susceptible d'être remplacée par l'utilisateur, à l'exception du clavier, de la souris et de la mémoire. Si vous avez besoin de services de réparation, adressez-vous à Apple ou portez votre iMac chez un fournisseur de services agréé Apple. Vous trouverez de plus amples informations sur votre iMac en ligne, dans l'aide à l'écran, dans Informations Système et via Apple Hardware Test.

Informations en ligne

Pour obtenir des informations en ligne sur le service et l'assistance, rendez-vous sur www.apple.com/fr/support. Choisissez votre pays dans le menu local. Vous pouvez faire des recherches dans la base de données AppleCare Knowledge Base, vérifiez si de nouvelles mises à jour de logiciels sont disponibles ou obtenir de l'aide dans les forums de discussion Apple.

Aide à l'écran

Vous trouverez bien souvent des réponses à vos questions ainsi que des instructions et des informations concernant le dépannage dans l'Aide Mac. Choisissez Aide > Aide Mac.

Informations Système

Pour obtenir des informations sur votre iMac, utilisez Informations Système. Cette application vous fournit la liste des composants matériels et des logiciels installés, le numéro de série et de version du système d'exploitation, la quantité de mémoire installée, etc. Pour ouvrir Informations Système, choisissez le menu Pomme (🍏) > « À propos de ce Mac » dans la barre des menus, puis cliquez sur Plus d'infos.

Service et assistance AppleCare

Votre iMac est fourni avec 90 jours d'assistance technique et 1 an de couverture pour les réparations de matériel effectuées dans les magasins Apple Store ou les centres de réparations agréés Apple, tel qu'un fournisseur de services agréé Apple. Vous avez la possibilité d'étendre la durée de cette couverture en adhérant à un programme AppleCare Protection Plan. Pour en savoir plus, rendez-vous sur www.apple.com/fr/support/products ou bien visitez le site web de votre pays (dans la liste ci-dessous).

Si vous avez besoin d'assistance, le personnel d'assistance par téléphone AppleCare peut vous aider à installer et à ouvrir les applications et offre des services de dépannage élémentaires. Appelez le centre d'assistance le plus proche de chez vous (gratuit pendant les 90 premiers jours). Gardez la date d'achat et le numéro de série de votre iMac à portée de main lorsque vous appelez.

Remarque : la période de 90 jours d'assistance gratuite par téléphone débute à la date d'achat. Des frais téléphoniques peuvent éventuellement s'appliquer.

Pays	Téléphone	Site web
Allemagne	(49) 01805 009 433	www.apple.com/de/support
Autriche	(43) 0810 300 427	www.apple.com/at/support
Belgique (flamand)	(32) 070 700 772	www.apple.com/benl/support
(français)	(32) 070 700 773	www.apple.com/befr/support
France	(33) 0805 540 003	www.apple.com/fr/support
Luxembourg	(352) 800 24550	www.apple.com/befr/support
Suisse (français)	(41) 0848 000 132	www.apple.com/chfr/support
(allemand)	(41) 0848 000 132	www.apple.com/chde/support

Les numéros de téléphone sont susceptibles d'être modifiés. Les tarifs téléphoniques locaux et nationaux peuvent s'appliquer. Une liste complète est disponible sur Internet :

www.apple.com/contact/phone_contacts.html

Localisation du numéro de série de votre produit

Utilisez l'une des méthodes suivantes pour trouver le numéro de série de votre iMac :

- Choisissez le menu Pomme (🍏) dans la barre des menus, puis choisissez « À propos de ce Mac ». Cliquez sur le numéro de version sous les mots « Mac OS X » pour faire apparaître le numéro de version, la version et le numéro de série Mac OS X.
- Cliquez sur l'icône du Finder et ouvrez /Applications/Utilitaires/Informations Système. Cliquez sur Matériel dans la sous-fenêtre Contenu.
- Regardez sous le socle de l'iMac.

5

Dernières recommandations

www.apple.com/fr/environment

Aide Mac  ergonomie

Afin d'assurer votre sécurité et la préservation de votre matériel, veillez à observer ces consignes pour le nettoyage et la manipulation de votre iMac, ainsi que l'aménagement d'un espace de travail confortable. Gardez ces instructions dans un endroit facilement accessible par vous et par d'autres utilisateurs éventuels.

AVIS : l'utilisation ou le rangement incorrect de votre ordinateur peut entraîner l'annulation de la garantie du fabricant.

Informations importantes concernant la sécurité

AVERTISSEMENT : le non-respect de ces consignes de sécurité peut entraîner un incendie, un choc électrique ou d'autres types de dommages ou de blessures corporelles.

Manipulation correcte Installez votre iMac sur une surface de travail stable. N'insérez jamais d'objets dans les ouvertures de ventilation.

Eau et endroits humides Gardez votre iMac à l'écart de toute source de liquide (boissons, éviers, baignoires, cabines de douche, etc.). Protégez votre iMac de l'humidité ou des intempéries comme la pluie, la neige et le brouillard.

Alimentation La seule manière de couper complètement l'alimentation de l'ordinateur consiste à débrancher le câble d'alimentation. Veillez à tirer sur la fiche plutôt que sur le câble. Débranchez toujours le câble d'alimentation avant d'ouvrir l'ordinateur pour installer de la mémoire.

Débranchez le câble d'alimentation (en tirant sur la fiche plutôt que sur le câble) et déconnectez le câble Ethernet ou le cordon téléphonique si l'un des cas suivants se présente :

- Vous souhaitez ajouter de la mémoire.
- Le câble ou la fiche d'alimentation est usé(e) ou endommagé(e).
- Vous avez renversé quelque chose dans le boîtier de l'ordinateur.
- Votre iMac est exposé à la pluie ou à une humidité excessive.
- Votre iMac a subi une chute ou le boîtier a été endommagé.
- Vous pensez que votre iMac a besoin d'être inspecté ou réparé.
- Vous souhaitez nettoyer le boîtier (pour ce faire, suivez à la lettre les instructions fournies plus bas).

Important : la seule manière de couper complètement l'alimentation de l'ordinateur consiste à débrancher le câble d'alimentation. Assurez-vous qu'au moins une extrémité du câble soit facilement accessible afin de pouvoir débrancher votre iMac si nécessaire.

AVERTISSEMENT : votre câble CA dispose d'une fiche de terre à trois broches (fiche équipée d'une troisième broche de mise à la terre). Cette fiche ne peut être branchée que sur une prise CA reliée à la terre. Si vous ne pouvez pas brancher la fiche car la prise n'est pas reliée à la terre, contactez un électricien agréé pour qu'il remplace cette prise par une prise correctement reliée à la terre. Ne déroge en aucun cas à cette consigne.

Spécifications de l'alimentation :

- *Tension* : 100 à 240 V CA
- *Courant* : 3 A, maximum
- *Fréquence* : 50 à 60 Hz

Diminution de l'acuité auditive L'utilisation d'écouteurs ou d'un casque d'écoute à un niveau de volume trop élevé peut provoquer une perte d'acuité auditive irréversible. L'oreille peut s'adapter petit à petit à des volumes sonores de plus en plus élevés qui peuvent sembler normaux, mais qui risquent à la longue d'endommager votre système auditif. Si vous percevez un sifflement dans vos oreilles ou s'il vous semble que le son des voix est étouffé, arrêtez immédiatement l'écoute et faites examiner votre audition. Plus le volume est élevé, plus votre audition risque d'être rapidement endommagée. Les spécialistes recommandent les mesures suivantes pour protéger votre audition :

- Limitez la durée d'utilisation à volume élevé de vos écouteurs ou de votre casque d'écoute.
- Évitez d'augmenter le volume pour ne pas entendre les bruits environnants.
- Baissez immédiatement le volume si vous ne parvenez plus à entendre les personnes qui parlent autour de vous.

Activités à haut risque Cet ordinateur n'est pas conçu pour être utilisé dans des installations nucléaires, pour la navigation ou la communication aérienne, pour le contrôle du trafic aérien, ni dans aucune autre situation où une panne du système informatique pourrait entraîner la mort, des blessures ou de graves dommages écologiques.

Informations concernant le laser des lecteurs de disque optique

AVERTISSEMENT : l'exécution de réglages ou d'opérations qui ne sont pas spécifiés dans le manuel de votre équipement risque de vous exposer à des rayonnements dangereux.

Le laser intégré au lecteur de disque optique de votre iMac ne présente aucun danger en cas d'utilisation normale, mais peut s'avérer dangereux pour la vue en cas de démontage du lecteur. Afin d'assurer votre sécurité, cet équipement ne doit être réparé que par un fournisseur de services agréé Apple.

Important : le matériel électrique peut s'avérer dangereux s'il n'est pas utilisé correctement. L'utilisation de ce produit ou de tout produit similaire doit toujours être supervisée par un adulte. Évitez que des enfants ne manipulent les composants internes ou les câbles de ces appareils.

AVERTISSEMENT : n'introduisez jamais d'objets d'aucune sorte dans les ouvertures de ventilation du boîtier. Cela peut s'avérer dangereux et endommager votre ordinateur.

Ne procédez à aucune réparation par vous-même

Votre iMac ne contient aucune pièce susceptible d'être remplacée par l'utilisateur, à l'exception du clavier, de la souris et de la mémoire (voir « Installation de la mémoire » à la page 33). N'essayez pas d'ouvrir votre iMac. Si votre iMac a besoin d'être inspecté, consultez les informations sur le dépannage et l'assistance qui accompagnent votre ordinateur ; vous y trouverez les instructions pour contacter Apple ou un fournisseur de services agréé Apple.

Si vous ouvrez votre iMac ou que vous installez d'autres éléments que la mémoire, vous risquez d'endommager votre matériel. Les dommages de ce type ne sont pas couverts par la garantie limitée de votre iMac.

Informations importantes concernant la manipulation

AVIS : le non-respect de ces instructions de manipulation peut provoquer des dommages pour votre iMac ou tout autre bien.

Environnement de fonctionnement L'utilisation de votre iMac en dehors des limites suivantes risque d'affecter ses performances :

- *Température de fonctionnement* : 10° à 35° C
- *Température de stockage* : -40° à 85° C
- *Humidité relative* : 5 % à 95 % (sans condensation)
- *Altitude maximale de fonctionnement* : 3048 mètres

Mise sous tension de votre iMac N'allumez jamais votre iMac s'il manque l'un ou l'autre de ses composants internes ou externes. L'utilisation de l'ordinateur sans l'un de ses composants peut s'avérer dangereuse et risque de l'endommager.

Transport de votre iMac Veillez à éteindre votre iMac et à déconnecter tous les câbles et cordons qui y sont rattachés avant de le soulever ou de le changer de place. Pour soulever ou déplacer votre iMac, tenez-le par les côtés.

Utilisation des connecteurs et des ports Ne forcez jamais l'insertion d'un connecteur dans un port. Lorsque vous connectez un périphérique, assurez-vous que le port n'est pas obstrué, que le connecteur est adapté au port et qu'il est correctement orienté par rapport à ce dernier.

Utilisation du lecteur optique Le lecteur SuperDrive qui équipe votre iMac accepte les disques standard de 12 cm. Les disques de forme irrégulière ou de taille inférieure à 12 cm ne sont pas acceptés.

Rangement de votre iMac Si vous comptez ranger votre iMac pendant une longue période de temps, veillez à le conserver dans un endroit frais (idéalement, 22° C).

Entretien de votre iMac

Respectez les règles suivantes lors du nettoyage de votre iMac et de ses accessoires :

- Éteignez votre iMac et débranchez tous les câbles.
- Pour nettoyer la partie extérieure de l'iMac, utilisez un chiffon doux, légèrement humide et non pelucheux. Évitez les infiltrations d'humidité par quelque ouverture que ce soit. Ne vaporisez jamais de liquide directement sur l'iMac.
- N'utilisez ni aérosols, ni dissolvant, ni abrasifs.

Entretien de l'écran de votre iMac

Utilisez le chiffon fourni avec votre iMac pour nettoyer l'écran.

Pour nettoyer l'écran de votre iMac, procédez comme suit :

- Éteignez votre iMac et débranchez tous les câbles.
- Humidifiez, à l'eau seulement, le chiffon fourni avec votre iMac ou tout autre chiffon propre, doux et non pelucheux, et essayez l'écran. Ne vaporisez jamais de liquide directement sur l'écran.

Entretien de votre souris Apple Mouse

Vous devez nettoyer votre souris de temps en temps pour éliminer la saleté et la poussière qui se sont accumulées autour de la boule de défilement. Tenez la souris à l'envers et faites rouler vigoureusement la boule de défilement avec le chiffon fourni avec votre iMac, ou tout autre chiffon propre, doux et non pelucheux, pour déloger les particules qui pourraient gêner le défilement.

Comprendre l'ergonomie

Voici quelques conseils sur la mise en place d'un environnement de travail sain.

Clavier

Veillez à maintenir vos épaules relâchées lorsque vous utilisez le clavier. Votre bras et votre avant-bras doivent former un angle plus ou moins droit, tandis que votre poignet et votre main doivent se trouver sur une ligne à peu près droite.

Modifiez fréquemment la position de vos mains pour éviter la fatigue. Certains utilisateurs peuvent éprouver une certaine gêne au niveau des mains, des poignets ou des bras après avoir travaillé de manière intensive sans observer de pauses. Si ces douleurs persistent, consultez un spécialiste.

Souris

Veillez à ce que la souris se trouve à hauteur du clavier. Ménagez un espace suffisant pour la manipuler avec aisance.

Siège

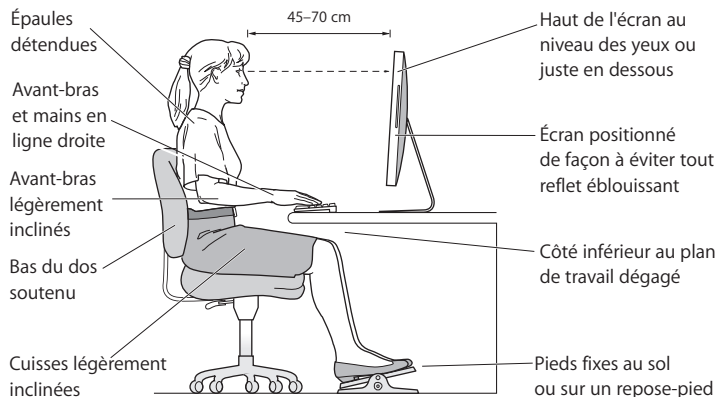
Optez pour un siège de bureau réglable et offrant un dossier et une assise confortables. Réglez la hauteur du siège de sorte que vos cuisses reposent à l'horizontale et vos pieds à plat sur le sol. Le dossier du siège doit soutenir votre région lombaire, c'est-à-dire la partie inférieure de votre dos. Suivez les instructions du fabricant de sorte que le réglage du dossier soit parfaitement adapté à votre morphologie.

Vous devez peut-être remonter votre siège afin que vos avant-bras et vos mains forment un angle approprié par rapport au clavier. Si, dans ce cas, vos pieds ne reposent plus à plat sur le sol, utilisez un repose-pied inclinable et réglable en hauteur. Vous pouvez également abaisser le niveau du plan de travail pour éviter l'emploi d'un repose-pied. Une troisième solution consiste à utiliser un bureau dont le poste de saisie est situé plus bas que le plan de travail.

Écran

Placez le moniteur de manière à ce que le haut de l'écran se trouve légèrement en dessous du niveau de vos yeux lorsque vous êtes assis au clavier. La distance idéale entre vos yeux et l'écran est une question d'appréciation personnelle, mais la plupart des utilisateurs semblent adopter une distance comprise entre 45 et 70 cm.

Orientez l'écran de manière à ce qu'il reflète le moins possible la lumière provenant de l'éclairage et des fenêtres proches. Le pied vous permet d'orienter l'écran de façon à obtenir un angle de vision idéal et de réduire ou d'éliminer les reflets provoqués par des sources lumineuses que vous ne pouvez pas déplacer.



Vous trouverez d'autres informations concernant l'ergonomie sur Internet :

www.apple.com/about/ergonomics

Apple et l'environnement

Apple Inc. reconnaît sa responsabilité en matière de réduction de l'impact de ses produits et de ses activités sur l'environnement.

Des informations supplémentaires sont disponibles sur Internet :

www.apple.com/fr/environment

Regulatory Compliance Information

Compliance Statement

This device complies with part 15 of the FCC rules.

Operation is subject to the following two conditions:

- (1) This device may not cause harmful interference, and
- (2) this device must accept any interference received, including interference that may cause undesired operation. See instructions if interference to radio or television reception is suspected.

L'utilisation de ce dispositif est autorisée seulement aux conditions suivantes : (1) il ne doit pas produire de brouillage et (2) l'utilisateur du dispositif doit être prêt à accepter tout brouillage radioélectrique reçu, même si ce brouillage est susceptible de compromettre le fonctionnement du dispositif.

Radio and Television Interference

This computer equipment generates, uses, and can radiate radio-frequency energy. If it is not installed and used properly—that is, in strict accordance with Apple's instructions—it may cause interference with radio and television reception.

This equipment has been tested and found to comply with the limits for a Class B digital device in accordance with the specifications in Part 15 of FCC rules. These specifications are designed to provide reasonable protection against such interference in a residential installation. However, there is no guarantee that interference will not occur in a particular installation.

You can determine whether your computer system is causing interference by turning it off. If the interference stops, it was probably caused by the computer or one of the peripheral devices.

If your computer system does cause interference to radio or television reception, try to correct the interference by using one or more of the following measures:

- Turn the television or radio antenna until the interference stops.
- Move the computer to one side or the other of the television or radio.
- Move the computer farther away from the television or radio.
- Plug the computer into an outlet that is on a different circuit from the television or radio. (That is, make certain the computer and the television or radio are on circuits controlled by different circuit breakers or fuses.)

If necessary, consult an Apple Authorized Service Provider or Apple. See the service and support information that came with your Apple product. Or, consult an experienced radio/television technician for additional suggestions.

Important: Changes or modifications to this product not authorized by Apple Inc. could void the EMC compliance and negate your authority to operate the product.

This product has demonstrated EMC compliance under conditions that included the use of compliant peripheral devices and shielded cables between system components. It is important that you use compliant peripheral devices and shielded cables (including Ethernet network cables) between system components to reduce the possibility of causing interference to radios, television sets, and other electronic devices.

Responsible party (contact for FCC matters only):

Apple Inc. Corporate Compliance
1 Infinite Loop, MS 26-A
Cupertino, CA 95014-2084

Wireless Radio Use

This device is restricted to indoor use when operating in the 5.15 to 5.25 GHz frequency band.

Cet appareil doit être utilisé à l'intérieur.

Exposure to Radio Frequency Energy

The radiated output power of the AirPort Extreme technology is below the FCC and EU radio frequency exposure limits. Nevertheless, it is advised to use the wireless equipment in such a manner that the potential for human contact during normal operation is minimized.

FCC Bluetooth Wireless Compliance

The antenna used with this transmitter must not be colocated or operated in conjunction with any other antenna or transmitter subject to the conditions of the FCC Grant.

Bluetooth Industry Canada Statement

This Class B device meets all requirements of the Canadian interference-causing equipment regulations.

Cet appareil numérique de la Class B respecte toutes les exigences du Règlement sur le matériel brouilleur du Canada.

Industry Canada Statement

Complies with the Canadian ICES-003 Class B specifications. Cet appareil numérique de la classe B est conforme à la norme NMB-003 du Canada. This device complies with RSS 210 of Industry Canada.

Bluetooth Europe—EU Declaration of Conformity

This wireless device complies with the R&TTE Directive.

Europe—EU Declaration of Conformity

Consultez www.apple.com/euro/compliance.

Korea Warning Statements

“당해 무선설비는 운용 중 전파혼신 가능성이 있음”
“이 기기는 인명안전과 관련된 서비스를 사용할 수 없습니다”

B급 기기(가정용 방송통신기기)

이 기기는 가정용(B급)으로 전자파적합등록을 한 기기로서 주로 가정에서 사용하는 것을 목적으로 하며, 모든 지역에서 사용할 수 있습니다.

Singapore Wireless Certification

Complies with
IDA Standards
DB00063

Taiwan Wireless Statements

無線設備的警告聲明

經型式認證合格之低功率射頻電機，非經許可，公司、商號或使用者均不得擅自變更頻率、加大功率或變更原設計之特性及功能。低功率射頻電機之使用不得影響飛航安全及干擾合法通信；經發現有干擾現象時，應立即停用，並改善至無干擾時方得繼續使用。前項合法通信指依電信法規定作業之無線電通信。低功率射頻電機須忍受合法通信或工業、科學及醫療用電波輻射性電機設備之干擾。

如有這 頻率:

於 5.25GHz 至 5.35GHz 區域內操作之
無線設備的警告聲明

工作頻率 5.250 ~ 5.350GHz 該頻段限於室內使用。

Taiwan Class B Statement

Class B 設備的警告聲明
NIL

VCCI Class B Statement

情報処理装置等電波障害自主規制について

この装置は、情報処理装置等電波障害自主規制協議会 (VCCI) の基準に基づくクラス B 情報技術装置です。この装置は家庭環境で使用されることを目的としていますが、この装置がラジオやテレビジョン受信機に近接して使用されると、受信障害を引き起こすことがあります。

取扱説明書に従って正しい取扱をしてください。

Mouse Class 1 LED Information

La souris Apple Mouse est un produit incluant une diode électroluminescente de classe 1 conforme à la norme IEC 60825-1 A1 A2.

It also complies with the Canadian ICES-003 Class B Specification.

External USB Modem Information

When connecting your iMac to the phone line using an external USB modem, refer to the telecommunications agency information in the documentation that came with your modem.

ENERGY STAR® Compliance



As an ENERGY STAR® partner, Apple has determined that standard configurations of this product meet the ENERGY STAR® guidelines for energy efficiency. The ENERGY STAR® program is a partnership with electronic equipment manufacturers to promote energy-efficient products. Reducing energy consumption of products saves money and helps conserve valuable resources.

This computer is shipped with power management enabled with the computer set to sleep after 10 minutes of user inactivity. To wake your computer, click the mouse or press any key on the keyboard.

For more information about ENERGY STAR®, visit: www.energystar.gov

中国

有毒或有害物质	零部件			
	电路板	显示屏	附件	键盘 / 鼠标
铅 (Pb)	X	X	X	X
汞 (Hg)	0	X	0	0
镉 (Cd)	0	0	0	0
六价铬 (Cr, VI)	0	0	0	0
多溴联苯 (PBB)	0	0	0	0
多溴二苯醚 (PBDE)	0	0	0	0

0: 表示该有毒有害物质在该部件所有均质材料中的含量均在 SJ/T 11363-2006 规定的限量要求以下。

X: 表示该有毒有害物质至少在该部件的某一均质材料中的含量超出 SJ/T 11363-2006 规定的限量要求。

根据中国电子行业标准 SJ/T11364-2006 和相关的中国政府法规，本产品及其某些内部或外部组件上可能带有环保使用期限标识。取决于组件和组件制造商，产品及其组件上的使用期限标识可能有所不同。组件上的使用期限标识优先于产品上任何与之相冲突的或不同的环保使用期限标识。

Informations relatives à l'élimination et au recyclage



Ce symbole indique que votre produit doit être mis au rebut dans des conditions adéquates selon les lois et les réglementations locales. Étant donné que la lampe de rétro-éclairage du produit contient du mercure, vous devez vous en débarrasser séparément des ordures ménagères. Lorsque votre produit arrive en fin de vie, contactez Apple ou vos autorités locales pour en savoir plus sur les options de recyclage.

Pour plus d'informations sur le programme de recyclage Apple, consultez www.apple.com/fr/environment/recycling.

Informations sur l'enlèvement de la batterie

Jetez vos batteries usagées en respectant les lois et les consignes environnementales de votre pays.

California: The coin cell battery in the optional Apple Remote contains perchlorates. Special handling and disposal may apply. Refer to: www.dtsc.ca.gov/hazardouswaste/perchlorate

Deutschland: Dieses Gerät enthält Batterien. Bitte nicht in den Hausmüll werfen. Entsorgen Sie dieses Gerätes am Ende seines Lebenszyklus entsprechend der maßgeblichen gesetzlichen Regelungen.

Nederlands: Gebruikte batterijen kunnen worden ingeleverd bij de chemokar of in een speciale batterijcontainer voor klein chemisch afval (kca) worden gedeponneerd.



Taiwan:



廢電池請回收

**Union européenne—instructions concernant
l'élimination des déchets :**



Le symbole ci-dessus signifie que vous devez vous débarrasser de votre produit sans le mélanger avec les ordures ménagères, selon les normes et la législation de votre pays. Lorsque ce produit n'est plus utilisable, portez-le dans un centre de traitement des déchets agréé par les autorités locales. Certains centres acceptent les produits gratuitement. Le traitement et le recyclage séparé de votre produit lors de son élimination aideront à préserver les ressources naturelles et à protéger l'environnement et la santé des êtres humains.

 Apple Inc.

© 2009 Apple Inc. Tous droits réservés.

En application des lois et conventions en vigueur, aucune reproduction totale ni partielle du manuel n'est autorisée, sauf consentement écrit préalable d'Apple.

Le logo Apple est une marque d'Apple Inc., déposée aux États-Unis et dans d'autres pays. En l'absence du consentement écrit d'Apple, l'utilisation à des fins commerciales de ce logo via le clavier (Option + 1) pourra constituer un acte de contrefaçon et/ou de concurrence déloyale.

Tout a été mis en œuvre pour que les informations présentées dans ce manuel soient exactes. Apple n'est pas responsable des erreurs de reproduction ou d'impression.

Apple

1 Infinite Loop

Cupertino, CA 95014-2084

408-996-1010

www.apple.com

Apple, le logo Apple, AirPort, AirPort Extreme, Cover Flow, Exposé, FireWire, GarageBand, iCal, iChat, iLife, iMac, iMovie, iPhoto, iPod, iTunes, Keynote, Mac, Mac OS, Photo Booth, Safari et SuperDrive sont des marques d'Apple Inc. déposées aux États-Unis et dans d'autres pays.

Finder, le logo FireWire, iPhone, iWeb, Spotlight et Time Machine sont des marques d'Apple Inc.

AppleCare, Apple Store et iTunes Store sont des marques de service d'Apple Inc. déposées aux États-Unis et dans d'autres pays.

ENERGY STAR® est une marque déposée aux États-Unis.

La marque et les logos Bluetooth® sont des marques déposées de Bluetooth SIG, Inc. et sont utilisés sous licence par Apple.

Les autres noms de produits et de sociétés peuvent être des marques de leurs détenteurs respectifs. Les produits commercialisés par des entreprises tierces ne sont mentionnés que pour information, sans aucune intention de préconisation ni de recommandation. Apple décline toute responsabilité quant à l'utilisation et au fonctionnement de ces produits.

Fabriqué sous licence de Dolby Laboratories. « Dolby », « Pro Logic » et le logo double-D sont des marques déposées de Dolby Laboratories. Ouvrages confidentiels inédits, © 1992–1997 Dolby Laboratories, Inc. Tous droits réservés.

Le produit décrit dans le présent manuel intègre des technologies de protection de droits d'auteur elles-mêmes protégées par divers brevets américains ainsi que d'autres droits de propriété intellectuelle appartenant à Macrovision Corporation et à d'autres détenteurs. L'utilisation de ces technologies de protection des droits d'auteurs doit être autorisée par Macrovision Corporation et est destinée à un cadre privé ou de visualisation restreinte, sauf consentement de Macrovision Corporation. Tout démontage ou ingénierie inverse est interdit.

L'appareil est couvert par les brevets des États-Unis portant les numéros 4,631,603, 4,577,216, 4,819,098 et 4,907,093 sous licence à des fins de visualisation limitée uniquement.

Publié simultanément aux États-Unis et au Canada