



# Time Capsule

## Installatiehandleiding



# Inhoudsopgave

## 5 Hoofdstuk 1: Aan de slag

7 De Time Capsule

8 De AirPort-software

9 De vereisten

12 Het statuslampje van de Time Capsule

## 15 Hoofdstuk 2: De Time Capsule configureren

16 De Time Capsule gebruiken voor het opzetten van een draadloos netwerk

19 AirPort-configuratieprogramma gebruiken

21 Een nieuw draadloos netwerk opzetten

22 Toegang tot het internet configureren en voor andere computers beschikbaar stellen

23 Geavanceerde opties instellen

25 Draadloze clients zonder wachtwoord het netwerk laten benaderen

26 Time Machine gebruiken met de Time Capsule

## 29 Hoofdstuk 3: Tips en het oplossen van problemen

29 U kunt geen verbinding maken met het internet

29 U bent het wachtwoord van het netwerk of van de Time Capsule vergeten

31 De Time Capsule reageert niet

32 Het statuslampje van de Time Capsule knippert en is oranje

- 32 De printer reageert niet
- 33 De AirPort-software bijwerken
- 34 De juiste locatie voor de Time Capsule bepalen
- 35 Mogelijke storingsbronnen in een AirPort-netwerk
  
- 37 **Hoofdstuk 4: Meer informatie, service en ondersteuning**
  
- 39 **Bijlage: Time Capsule-specificaties en veiligheidsrichtlijnen**
  
- 43 Regulatory Compliance Information

Wij stellen het op prijs dat u een Time Capsule hebt aangeschaft. Deze handleiding bevat de informatie die u nodig hebt om aan de slag te gaan.

Met de nieuwe Time Capsule maakt u op eenvoudige wijze volledig automatisch back-ups in uw Wi-Fi-netwerk. Met het programma Time Machine in Mac OS X versie 10.5.2 Leopard of hoger kunt u gemakkelijk en automatisch back-ups maken van alle computers in uw netwerk en de back-ups op één Time Capsule bewaren.

De Time Capsule is ook een compleet AirPort Extreme-basisstation dat gelijktijdig draadloze netwerkvoorzieningen via twee banden biedt. Wanneer u de Time Capsule configureert, worden er twee snelle Wi-Fi-netwerken aangemaakt:

- Een 2,4-gigahertz (GHz) netwerk voor 802.11b-, 802.11g- en 802.11n-apparaten, zoals de iPhone, de iPod touch en oudere computers
- Een 5-GHz netwerk voor 802.11n- en 802.11a-apparaten, zoals nieuwere computers en de Apple TV

Draadloze apparaten loggen in op het netwerk dat hun de beste prestaties en compatibiliteit biedt en de Time Capsule zorgt ervoor dat uw breedbandinternetverbinding wordt gedeeld met computers en apparaten in het netwerk.

Met de Time Capsule kunt u het volgende doen:

- Met behulp van het programma Time Machine in Mac OS X versie 10.5.2 (of hoger) een back-up maken van alle computers in uw draadloze netwerk en van de computers die via Ethernet op uw Time Capsule zijn aangesloten.

**Opmerking:** Uw eerste back-up met de Time Capsule en Time Machine kan een hele nacht of nog langer duren, afhankelijk van de hoeveelheid gegevens waarvan een back-up moet worden gemaakt. Om de eerste back-up sneller te laten verlopen, kunt u uw computer met behulp van een Ethernet-kabel aansluiten op de LAN-poort van de Time Capsule. Raadpleeg voor meer informatie over het gebruik van Time Machine “Time Machine gebruiken met de Time Capsule” op pagina 26.

- Een met een wachtwoord beveiligd draadloos thuisnetwerk opzetten, verbinding maken met het internet en deze verbinding vervolgens delen met andere computers en Wi-Fi-apparaten, zoals de iPhone, iPod touch en Apple TV. U kunt ook bestanden delen met de computers die met het netwerk zijn verbonden.
- Een gastnetwerk met of zonder wachtwoordbeveiliging aanmaken om draadloze apparaten, zoals computers, een iPhone, iPod touch of Apple TV, uitsluitend toegang tot het internet te bieden.
- De Time Capsule aansluiten op uw Ethernet-netwerk. Op deze manier kunnen Macintosh computers en computers met Windows XP of Windows Vista die beschikken over voorzieningen voor draadloos netwerkgebruik toegang krijgen tot een volledig netwerk zonder gebruik te hoeven maken van een kabel.

- Een ondersteunde USB-printer aansluiten op de Time Capsule. Compatibele computers in het AirPort-netwerk kunnen vervolgens via deze printer afdrukken. Dit geldt zowel voor computers met draadloze voorzieningen als voor computers die gebruikmaken van een vaste verbinding.
- Een extra USB-schijf aansluiten op de Time Capsule. Compatibele computers in het AirPort-netwerk kunnen vervolgens toegang krijgen tot de gegevens op de harde schijf. Dit geldt zowel voor computers met draadloze voorzieningen als voor computers die gebruikmaken van een vaste verbinding.
- Een USB-hub aansluiten op de Time Capsule en vervolgens meerdere USB-apparaten, zoals printers of harde schijven, aansluiten. Alle computers in het netwerk hebben toegang tot die apparaten.

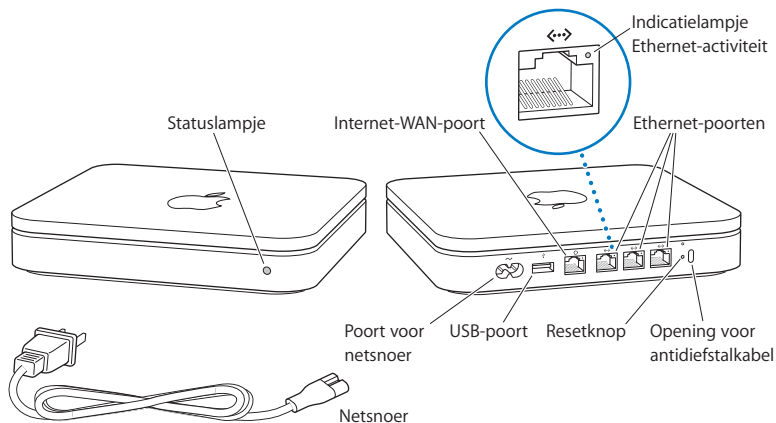
**Belangrijk:** Installeer AirPort-configuratieprogramma 5.4 vanaf de cd die bij de Time Capsule is geleverd of download het programma via Software-update. Eerdere versies van AirPort-configuratie-assistent en AirPort-hulpprogramma zijn niet compatibel met deze Time Capsule.

## De Time Capsule

De Time Capsule heeft vijf poorten aan de achterzijde:

- Eén 10/100/1000Base-T Gigabit Ethernet-WAN-poort (Wide Area Network) voor het aansluiten van een ADSL- of kabelmodem of voor het maken van een verbinding met een bestaand Ethernet-netwerk
- Drie 10/100/1000Base-T Gigabit Ethernet-LAN-poorten (Local Area Network) voor het aansluiten van Ethernet-apparaten, zoals printers of computers, of voor het maken van een verbinding met een bestaand Ethernet-netwerk

- Eén USB-poort voor het aansluiten van een compatibele USB-printer, harde schijf of een hub waarop u verschillende apparaten kunt aansluiten



De resetknop naast de poorten wordt gebruikt voor het oplossen van problemen met de Time Capsule. Het statuslampje aan de voorzijde geeft de huidige status aan.

## De AirPort-software

De Time Capsule werkt met AirPort-configuratieprogramma, dat is meegeleverd op de cd van de Time Capsule.



Installeer AirPort-configuratieprogramma en volg de instructies op de volgende pagina's om de Time Capsule en uw draadloze AirPort-netwerk te configureren.

**Opmerking:** U moet AirPort-configuratieprogramma versie 5.4 gebruiken om de Time Capsule te configureren. Deze Time Capsule is niet compatibel met eerdere versies van de AirPort-software.



#### **AirPort-configuratieprogramma**

Met AirPort-configuratieprogramma kunt u de Time Capsule configureren om een draadloos netwerk op te zetten, verbinding met het internet te maken en compatibele USB-printers en harde schijven met een USB-poort te delen. U kunt de Time Capsule ook verbinden met een bestaand draadloos AirPort Extreme-netwerk.

AirPort-configuratieprogramma is tevens een geavanceerd programma voor de configuratie en het beheer van een Time Capsule, een AirPort Extreme- of AirPort Express-basisstation. Met dit programma wijzigt u de netwerk-, routings- en beveiligingsinstellingen en stelt u andere geavanceerde opties in.



#### **AirPort-statusmenu**

Via het AirPort-statusmenu in de menubalk kunt u snel overschakelen op een ander AirPort-netwerk, de signaalsterkte van het huidige netwerk controleren, een computer-naar-computer-netwerk opzetten en AirPort in- of uitschakelen. Het statusmenu is beschikbaar op computers met Mac OS X.

---

## De vereisten

Om de Time Capsule te kunnen gebruiken, hebt u een computer met draadloze voorzieningen nodig die voldoet aan de IEEE 802.11a-, 802.11b- of 802.11g-norm of aan een IEEE 802.11n-conceptspecificatie. Om de Time Capsule te kunnen configureren, moet uw computer voldoen aan de onderstaande vereisten.

**Opmerking:** om de Time Capsule te kunnen gebruiken met Time Machine in Mac OS X Leopard, moet u gebruikmaken van Mac OS X versie 10.5.2 of hoger.

**Voor de configuratie van de Time Capsule met een Macintosh gelden de volgende vereisten:**

- Om het apparaat draadloos te configureren, is een Macintosh computer met een AirPort- of AirPort Extreme-kaart vereist. Voor een configuratie via Ethernet is een Macintosh computer vereist die via een Ethernet-kabel op de Time Capsule is aangesloten.
- Mac OS X versie 10.4 of hoger
- AirPort-configuratieprogramma versie 5.4 of hoger

**Voor de configuratie van de Time Capsule met een Windows-pc gelden de volgende vereisten:**

- Een Windows-pc met een processor van 300 MHz of sneller en een compatibele 802.11a-, 802.11b- of 802.11g-kaart voor draadloze communicatie of een kaart voor draadloze communicatie die voldoet aan een IEEE 802.11n-conceptspecificatie
- Windows XP Home of Professional (met Service Pack 2 geïnstalleerd) of Windows Vista
- AirPort-configuratieprogramma versie 5.4 of hoger

## De Time Capsule inschakelen

Voordat u de Time Capsule inschakelt, sluit u eerst de juiste kabels aan op de poorten die u wilt gebruiken:

- Sluit de Ethernet-kabel die is verbonden met uw ADSL- of kabelmodem (als u verbinding met het internet wilt maken) aan op de Ethernet-WAN-poort (🌐).

- Sluit een USB-kabel die is aangesloten op de USB-poort (ψ) op de Time Capsule aan op een compatibele USB-printer (als u wilt afdrukken op een USB-printer), een harde schijf of een hub.
- Sluit een Ethernet-kabel van een Ethernet-apparaat aan op een van de Ethernet-LAN-poorten (↔).

Als u de kabels van alle apparaten die u wilt gaan gebruiken hebt aangesloten, sluit u het netsnoer aan op de poort voor het netsnoer en sluit u de Time Capsule aan op een stopcontact. Het apparaat heeft geen aan/uit-knop.

**Belangrijk:** gebruik alleen het netsnoer dat bij de Time Capsule is geleverd.

Als u de stekker van de Time Capsule in een stopcontact steekt, knippert het statuslampje gedurende één seconde groen. Vervolgens wordt het lampje oranje. Zodra het opstarten is voltooid, knippert het lampje oranje totdat de instellingen van de Time Capsule zijn bijgewerkt. Nadat de Time Capsule juist is geconfigureerd en er verbinding met het internet of een netwerk is gemaakt, brandt het groene lampje continu.

Als u Ethernet-kabels op de Ethernet-poorten aansluit, branden de groene lampjes boven de poorten continu.

## Het statuslampje van de Time Capsule

In de volgende tabel wordt een overzicht gegeven van de betekenis van de verschillende weergaven van het statuslampje van de Time Capsule.

Lampje	Status/omschrijving
Uit	De stekker van de Time Capsule zit niet in het stopcontact.
Brandt continu, oranje	De Time Capsule is bezig met opstarten.
Knippert, oranje	De Time Capsule kan geen verbinding maken met het netwerk of het internet of heeft een probleem aangetroffen. Controleer of AirPort-configuratieprogramma is geïnstalleerd en gebruik dit programma om na te gaan door welk probleem het statuslampje oranje knippert. Raadpleeg "Het statuslampje van de Time Capsule knippert en is oranje" op pagina 32.
Brandt continu, groen	De Time Capsule is ingeschakeld en werkt correct. Als u 'Knipper bij activiteit' (Mac) of 'Knipperen bij activiteit' (Windows) kiest uit het venstermenu 'Statuslampje' in het paneel 'Basisstation' van de AirPort-instellingen in AirPort-configuratieprogramma, is het lampje mogelijk groen en knippert het om aan te geven dat het basisstation normaal werkt.
Knippert, afwisselend oranje en groen	Er doet zich waarschijnlijk een opstartprobleem voor. De Time Capsule wordt opnieuw opgestart.
Brandt continu, blauw	De Time Capsule is gereed om een draadloze client toegang te verlenen tot het netwerk. Raadpleeg het gedeelte "Draadloze clients zonder wachtwoord het netwerk laten benaderen" op pagina 25.

## En nu?

Nadat u de Time Capsule hebt aangesloten, geeft u met AirPort-configuratieprogramma de benodigde instellingen op voor gebruik van uw internetverbinding, uw USB-printer of uw harde schijf met een USB-poort, of een bestaand netwerk. U vindt AirPort-configuratieprogramma in de map 'Hulpprogramma's' in de map 'Programma's' op een computer met Mac OS X en via 'Start' > 'Alle programma's' > 'AirPort' op een computer met Windows XP of Windows Vista.



In dit hoofdstuk wordt beschreven hoe u de Time Capsule met het internet verbindt en hoe u met AirPort-configuratieprogramma de Time Capsule configureert voor het opzetten of benaderen van een draadloos netwerk.

In dit hoofdstuk leest u hoe u de Time Capsule met het internet verbindt en hoe u de configuratie-assistent in AirPort-configuratieprogramma gebruikt om uw netwerk en andere voorzieningen van de Time Capsule te configureren. Raadpleeg het document 'AirPort-netwerken opzetten met AirPort-configuratieprogramma (Mac OS X versie 10.5 + Windows)' op [www.apple.com/nl/support/airport](http://www.apple.com/nl/support/airport) voor meer informatie over draadloze netwerken en de geavanceerde functies van AirPort-configuratieprogramma.

Nadat u AirPort-configuratieprogramma hebt geïnstalleerd vanaf de cd die bij de Time Capsule is geleverd, kunt u de meeste netwerkconfiguratietaken uitvoeren met de configuratie-assistent in AirPort-configuratieprogramma. Kies 'Handmatige configuratie' uit het Basisstation-menu van AirPort-configuratieprogramma om geavanceerde opties in te stellen. Raadpleeg het gedeelte "Geavanceerde opties instellen" op pagina 23.

## De Time Capsule gebruiken voor het opzetten van een draadloos netwerk

Wanneer u uw Time Capsule configureert voor het bieden van netwerk- en internettoegang, kunnen de volgende computers en apparaten het draadloze AirPort-netwerk benaderen voor het delen van bestanden, het spelen van games en het gebruik van internetprogramma's, zoals webbrowsers en e-mailprogramma's:

- Macintosh computers met een AirPort- of AirPort Extreme-kaart
- Computers met een draadloze voorziening volgens de 802.11a-, 802.11b-, 802.11g-specificatie of de IEEE 802.11n-conceptspecificatie
- Andere Wi-Fi-apparaten

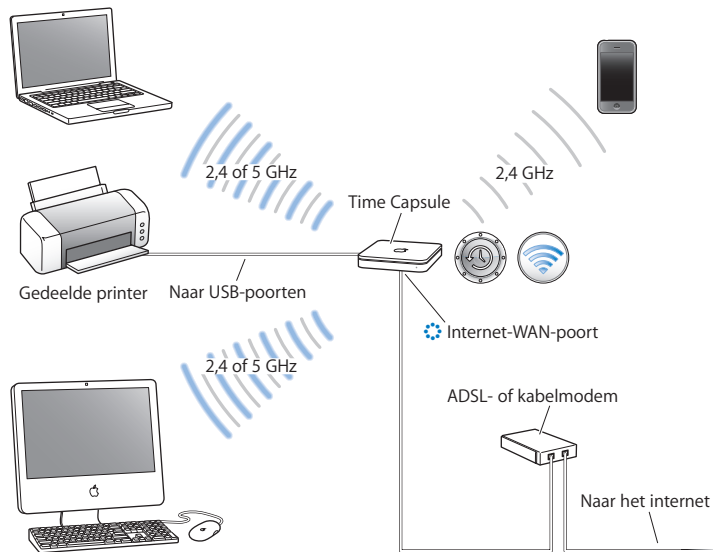
Computers die via Ethernet op de Time Capsule zijn aangesloten, kunnen eveneens toegang krijgen tot het netwerk voor het uitwisselen van bestanden en het maken van een verbinding met het internet.

Met Mac OS X versie 10.5.2 of hoger kunt u Time Machine zodanig configureren dat er van alle computers in het netwerk een back-up op de Time Capsule wordt geplaatst. Raadpleeg het gedeelte "Time Machine gebruiken met de Time Capsule" op pagina 26 voor meer informatie.

Als u een compatibele USB-printer aansluit op de Time Capsule, kunnen ondersteunde computers in het netwerk (bedraad en draadloos) hierop afdrukken.



## De Time Capsule gebruiken om een draadloos netwerk op te zetten



### Configuratie

- 1 Sluit de ADSL- of kabelmodem aan op de Time Capsule via de Ethernet-WAN-poort (🌐).
- 2 Als u een USB-printer wilt delen in het netwerk, sluit u deze via een USB-kabel aan op de USB-poort (🔌) van de Time Capsule of op een USB-hub.

- 3 Open AirPort-configuratieprogramma (in de map 'Hulpprogramma's' in de map 'Programma's' op een computer met Mac OS X en via 'Start' > 'Alle programma's' > 'AirPort' op een computer met Windows), selecteer de Time Capsule en klik vervolgens op 'Ga door' (Mac) of 'Doorgaan' (Windows).
- 4 Volg de instructies op het scherm om een nieuw netwerk op te zetten.

#### **Afdrukken vanaf een computer met Mac OS X versie 10.5**

- 1 Kies 'Apple' > 'Systeemvoorkeuren' en klik vervolgens op 'Afdrukken en faxen'.
- 2 Klik op de knop met het plusteken en selecteer de printer in de lijst.
- 3 Klik op 'Voeg toe'.

Als de printer niet voorkomt in de lijst, gebruikt u de knoppen in de werkbalk om ernaar te zoeken.

#### **Afdrukken vanaf een computer met Mac OS X versie 10.3 of 10.4**

- 1 Open het programma Printerconfiguratie (in de map 'Hulpprogramma's' in de map 'Programma's').
- 2 Selecteer de printer in de lijst.

Als de printer niet voorkomt in de lijst, klikt u op 'Voeg toe' en kiest u 'Bonjour' uit het venstermenu. Vervolgens selecteert u de printer in de lijst.

#### **Afdrukken vanaf een computer met Windows XP of Windows Vista**

- 1 Installeer Bonjour voor Windows vanaf de cd die bij de Time Capsule is geleverd.
- 2 Volg de instructies op het scherm om een verbinding met de printer tot stand te brengen.

Computers met AirPort of andere compatibele draadloze kaarten of adapters kunnen via de Time Capsule verbinding maken met het internet. Computers die via Ethernet-poorten zijn aangesloten op de Time Capsule kunnen eveneens toegang krijgen tot het netwerk en verbinding maken met het internet.

Draadloze computers en computers die zijn aangesloten op de Ethernet-poorten kunnen via de Time Capsule ook met elkaar communiceren.

## AirPort-configuratieprogramma gebruiken

U kunt de Time Capsule instellen en configureren met de configuratie-assistent in AirPort-configuratieprogramma. AirPort-configuratieprogramma wordt op de computer geïnstalleerd wanneer u de software van de Time Capsule-cd installeert.

### AirPort-configuratieprogramma gebruiken op een Macintosh met Mac OS X versie 10.4 of hoger

- 1 Open AirPort-configuratieprogramma (in de map 'Hulpprogramma's' in de map 'Programma's').
- 2 Selecteer de Time Capsule en klik op 'Ga door'.

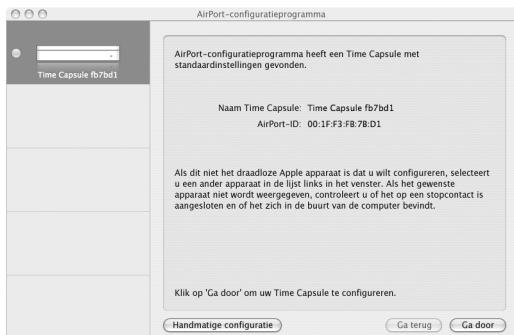
Als de Time Capsule die u wilt configureren niet wordt weergegeven, klikt u op 'Zoek opnieuw' (Mac) of 'Opnieuw zoeken' (Windows) om opnieuw naar beschikbare draadloze apparaten te zoeken. Vervolgens selecteert u uw Time Capsule in de lijst.

- 3 Volg de instructies op het scherm om de Time Capsule te configureren en het draadloze netwerk op te zetten.

### Op een computer met Windows XP (met Service Pack 2) of Windows Vista

- 1 Open AirPort-configuratieprogramma (via 'Start' > 'Alle programma's' > 'AirPort').

- 2 Selecteer de Time Capsule en klik op 'Ga door'.
- 3 Volg de instructies op het scherm om de Time Capsule te configureren en het draadloze netwerk op te zetten.



U moet een aantal vragen beantwoorden over het soort netwerk dat u wilt opzetten en de voorzieningen die u wilt gebruiken. De configuratie-assistent van AirPort-configuratieprogramma helpt u bij het invoeren van de juiste instellingen.

Als u de Time Capsule gebruikt voor toegang tot het internet, moet u beschikken over een breedbandverbinding (ADSL- of kabelmodem) bij een internetaanbieder of over een internetverbinding via een bestaand Ethernet-netwerk. Als u specifieke gegevens van uw aanbieder hebt ontvangen (zoals een statisch IP-adres of een DHCP-client-ID), moet u deze mogelijk invoeren in AirPort-configuratieprogramma. Zorg er daarom voor dat u deze gegevens bij de hand hebt wanneer u de Time Capsule configureert.

## Een nieuw draadloos netwerk opzetten

Met de configuratie-assistent van AirPort-configuratieprogramma kunt u een nieuw draadloos netwerk opzetten. De configuratie-assistent helpt u bij het uitvoeren van de stappen die nodig zijn om een naam voor het netwerk op te geven, het netwerk met een wachtwoord te beveiligen en andere instellingen op te geven.

Een USB-printer of een harde schijf met een USB-poort via het netwerk delen

- 1 Sluit de printer of harde schijf aan op de Time Capsule USB-poort (⌘).
- 2 Open AirPort-configuratieprogramma (in de map 'Hulpprogramma's' in de map 'Programma's' op een Macintosh en via 'Start' > 'Alle programma's' > 'AirPort' op een computer met Windows XP).
- 3 Selecteer de Time Capsule en klik op 'Ga door' (Mac) of 'Doorgaan' (Windows).  
Als de Time Capsule die u wilt configureren niet wordt weergegeven, klikt u op 'Zoek opnieuw' (Mac) of 'Opnieuw zoeken' (Windows) om opnieuw naar beschikbare draadloze apparaten te zoeken. Vervolgens selecteert u uw Time Capsule in de lijst.
- 4 Volg de instructies op het scherm om een nieuw netwerk op te zetten.

## Toegang tot het internet configureren en voor andere computers beschikbaar stellen

Als u de internetverbinding beschikbaar wilt stellen voor andere draadloze computers in het netwerk of voor computers die zijn aangesloten op de Ethernet-poorten, moet u de Time Capsule configureren als een AirPort-basisstation. Nadat de Time Capsule is geconfigureerd, kunnen computers via het AirPort-netwerk toegang krijgen tot het internet. De Time Capsule maakt verbinding met het internet en stuurt de gegevens via het draadloze netwerk naar de andere computers.

Voordat u met AirPort-configuratieprogramma de Time Capsule kunt configureren, moet u de ADSL- of kabelmodem aansluiten op de Ethernet-WAN-poort (⚡) van de Time Capsule. Als u de Time Capsule wilt aansluiten op een Ethernet-netwerk dat al internettoegang heeft, sluit u het apparaat aan op het Ethernet-netwerk.

Gebruik de configuratie-assistent van AirPort-configuratieprogramma om de gegevens van uw internetaanbieder in te voeren en in te stellen hoe de Time Capsule deze instellingen beschikbaar stelt voor andere computers.

- 1 Open AirPort-configuratieprogramma (in de map 'Hulpprogramma's' in de map 'Programma's' op een computer met Mac OS X en via 'Start' > 'Alle programma's' > 'AirPort' op een computer met Windows XP).
- 2 Selecteer de Time Capsule en klik op 'Ga door' (Mac) of 'Doorgaan' (Windows).

Als u wijzigingen aanbrengt in een Time Capsule die reeds is geconfigureerd, moet u mogelijk verbinding maken met het netwerk dat hiermee is aangemaakt voordat u wijzigingen kunt aanbrengen in de Time Capsule.

Op een Macintosh kunt u het draadloze netwerk dat u wilt wijzigen selecteren via het AirPort-statusmenu in de menubalk. Op een computer met Windows XP houdt u de aanwijzer boven het symbool van de draadloze verbinding totdat de netwerknaam (SSID) wordt weergegeven. Vervolgens kiest u de naam in de lijst als er meerdere netwerken beschikbaar zijn.

- 3 Volg de instructies op het scherm om de internettoegang te configureren en te delen op de Time Capsule.

AirPort-configuratieprogramma biedt een snelle en eenvoudige manier om de Time Capsule en het netwerk te configureren. Als u nog andere opties wilt instellen voor het netwerk, zoals beperkte toegang tot het netwerk of geavanceerde DHCP-opties, kiest u in AirPort-configuratieprogramma 'Handmatige configuratie' uit het Basisstation-menu.

## Geavanceerde opties instellen

Gebruik AirPort-configuratieprogramma om de Time Capsule handmatig te configureren als u geavanceerde Time Capsule-opties wilt instellen, zoals geavanceerde beveiligingsopties, gesloten netwerken, DHCP-leasetijd, toegangscontrole, instellingen voor stroomverbruik en gebruikersaccounts.

### Geavanceerde opties instellen

- 1 Open AirPort-configuratieprogramma (in de map 'Hulpprogramma's' in de map 'Programma's' op een Macintosh en via 'Start' > 'Alle programma's' > 'AirPort' op een computer met Windows XP).

- 2 Als de lijst meerdere draadloze apparaten bevat, kiest u het apparaat dat u wilt configureren. Als de Time Capsule die u wilt configureren niet wordt weergegeven, klikt u op 'Zoek opnieuw' (Mac) of 'Opnieuw zoeken' (Windows) om opnieuw naar beschikbare draadloze apparaten te zoeken. Vervolgens selecteert u uw Time Capsule in de lijst.

Als u wijzigingen aanbrengt in een Time Capsule die reeds is geconfigureerd, moet u mogelijk verbinding maken met het netwerk dat hiermee is aangemaakt voordat u wijzigingen kunt aanbrengen in de Time Capsule.

Op een Macintosh kunt u het draadloze netwerk dat u wilt wijzigen selecteren via het AirPort-statusmenu in de menubalk. Op een computer met Windows XP houdt u de aanwijzer boven het symbool van de draadloze verbinding totdat de netwerknaam (SSID) wordt weergegeven. Vervolgens kiest u de naam in de lijst als er meerdere netwerken beschikbaar zijn.

- 3 Kies 'Handmatige configuratie' uit het Basisstation-menu. Geef, indien nodig, een wachtwoord op.

Raadpleeg het document 'AirPort-netwerken opzetten met AirPort-configuratieprogramma (Mac OS X versie 10.5 + Windows)' op [www.apple.com/nl/support/airport](http://www.apple.com/nl/support/airport) voor meer informatie over de voorzieningen voor handmatige configuratie in AirPort-configuratieprogramma.



## Draadloze clients zonder wachtwoord het netwerk laten benaderen

Als uw netwerk is beveiligd met een wachtwoord via WPA Persoonlijk of WPA/WPA2 Persoonlijk, kunt u draadloze clients toegang tot uw netwerk verlenen zonder dat deze een wachtwoord voor het netwerk hoeven op te geven.

Wanneer u toestaat dat een client kan inloggen op uw netwerk, worden de naam van de client en het draadloze MAC-adres (of AirPort-ID) opgeslagen in de toegangscontrolelijst totdat u de client uit de lijst verwijdert. U kunt 24 uur toegang verlenen. Na deze tijd kan de client niet meer inloggen op uw netwerk.

Als u een client toegang tot uw draadloze netwerk verleent, hoeft de client het netwerk wachtwoord niet op te geven.

### **Een client toegang tot het netwerk geven zonder dat het netwerk wachtwoord hoeft te worden ingevoerd**

- 1 Open AirPort-configuratieprogramma, selecteer de Time Capsule en kies vervolgens 'Handmatige configuratie' uit het Basisstation-menu. Geef, indien nodig, het wachtwoord op.
- 2 Kies 'Voeg draadloze clients toe' (Mac) of 'Draadloze clients toevoegen' (Windows) uit het Basisstation-menu.
- 3 Stel in op welke wijze clients inloggen op het netwerk:
  - Selecteer 'PIN-code' om de achtcijferige code in te stellen die clients moeten opgeven om toegang tot het netwerk te krijgen.
  - Selecteer 'Eerste poging' om toegang te verlenen aan de eerste client die op het netwerk probeert in te loggen.

Terwijl de Time Capsule wacht op het inloggen door een client, brandt het blauwe LED-lampje.

Selecteer 'Beperk toegang van client tot 24 uur' (Mac) of 'Toegang van client beperken tot 24 uur' (Windows) als u slechts één dag toegang tot uw netwerk wilt toestaan. Als u deze optie niet selecteert, heeft de client toegang totdat u de client uit de lijst verwijdert.

## Time Machine gebruiken met de Time Capsule

Met het programma Time Machine in Mac OS X Leopard kunt u een back-up maken van de gehele inhoud van de computer, inclusief uw foto's, muziek, films en documenten. Nadat u Time Machine hebt geconfigureerd, wordt automatisch op regelmatige basis een back-up gemaakt van de computer.

Als u Mac OS X versie 10.5.2 of hoger gebruikt, vraagt Time Machine wanneer u voor het eerst verbinding maakt met de Time Capsule, of u deze wilt gebruiken voor het maken van back-ups van uw bestanden. Klik op 'Gebruik als reservekopieschijf'. Time Machine zorgt vervolgens voor de rest.

Gebruik het paneel 'Time Machine' in Systeemvoorkeuren in Mac OS X Leopard om het automatisch maken van back-ups in te stellen, een andere back-upschijf te kiezen of andere instellingen aan te passen.

### **Time Machine configureren of aanpassen op een computer met Mac OS X Leopard**

- 1 Kies 'Apple' > 'Systeemvoorkeuren' en klik vervolgens op 'Time Machine'.
- 2 Zet de schakelaar op AAN.
- 3 Klik op 'Wijzig schijf'.

#### 4 Kies de Time Capsule en klik op 'Gebruik voor reservekopie'.

Uw eerste back-up met de Time Capsule en Time Machine kan een hele nacht of nog langer duren, afhankelijk van de hoeveelheid gegevens waarvan een back-up moet worden gemaakt. Om de eerste back-up sneller te laten verlopen, sluit u de Time Capsule via Ethernet op de computer aan. Bij elke volgende back-up maakt Time Machine alleen een back-up van de bestanden die sinds de vorige back-up zijn gewijzigd, zodat deze back-ups niet zo lang duren.

De Time Capsule is een fantastische draadloze back-upoplossing voor draagbare computers. Aangezien de eerste back-up enige tijd in beslag kan nemen, sluit u de draagbare computer op een lichtnetadapter aan. De batterij wordt dan niet gebruikt zodat u zeker weet dat de back-up niet wordt onderbroken doordat de batterij leegraakt. Voor de hoogste draadloze snelheid is het ook aan te bevelen om de draagbare computer in dezelfde kamer als de Time Capsule te plaatsen.

Als u de Mac tijdens het maken van een back-up uitschakelt of in de sluimerstand plaatst, zorgt Time Machine ervoor dat het maken van de back-up wordt gestopt en weer wordt hervat op het moment dat de Mac opnieuw wordt opgestart.

Kies voor meer informatie over Time Machine 'Help' > 'Mac Help' in het menu van de Finder op een computer met Mac OS X Leopard en typ vervolgens "Time Machine" in het zoekveld.



# Tips en het oplossen van problemen

# 3

De meeste problemen met de Time Capsule kunnen snel worden opgelost door de aanwijzingen in dit hoofdstuk op te volgen.

## U kunt geen verbinding maken met het internet

- Probeer rechtstreeks vanaf de computer verbinding met het internet te maken. Als dit niet lukt, controleert u uw netwerkinstellingen. Als deze correct lijken en u nog steeds geen verbinding kunt maken, neemt u contact op met uw internetaanbieder.
- Controleer of u verbinding maakt met het juiste draadloze netwerk.

## U bent het wachtwoord van het netwerk of van de Time Capsule vergeten

U kunt het wachtwoord van het AirPort-netwerk of de Time Capsule wissen door de Time Capsule opnieuw in te stellen.

### Het wachtwoord van de Time Capsule opnieuw instellen

- 1 Houd de resetknop met behulp van een spits voorwerp (zoals de punt van een pen) één seconde ingedrukt.

**Belangrijk:** als u de resetknop langer dan één seconde ingedrukt houdt, raakt u mogelijk uw netwerkinstellingen kwijt.

- 2 Selecteer het AirPort-netwerk.
  - Op een Macintosh kiest u uit het AirPort-statusmenu in de menubalk het netwerk dat door de Time Capsule is opgezet (de netwerknaam wordt niet gewijzigd).
  - Op een computer met Windows XP houdt u de aanwijzer boven het symbool van de draadloze verbinding totdat de AirPort-netwerknaam (SSID) wordt weergegeven. Vervolgens kiest u deze naam in de lijst als er meerdere netwerken beschikbaar zijn.
- 3 Open AirPort-configuratieprogramma (in de map 'Hulpprogramma's' in de map 'Programma's' op een Macintosh en via 'Start' > 'Alle programma's' > 'AirPort' op een computer met Windows XP).
- 4 Selecteer de Time Capsule en kies vervolgens 'Handmatige configuratie' uit het Basisstation-menu.
- 5 Klik op 'AirPort' in de werkbalk en klik vervolgens op 'Basisstation'.
- 6 Voer een nieuw wachtwoord voor de Time Capsule in.
- 7 Klik op 'Draadloos' en kies een coderingsmethode uit het venstermenu 'Draadloze beveiliging' om codering in te schakelen en wachtwoordbeveiliging te activeren voor uw AirPort-netwerk. Als u codering inschakelt, moet u een nieuw wachtwoord voor het AirPort-netwerk opgeven.
- 8 Klik op 'Werk bij' (Mac) of 'Bijwerken' (Windows) om de Time Capsule opnieuw te starten en de nieuwe instellingen te laden.

## De Time Capsule reageert niet

Haal de stekker van het apparaat uit het stopcontact en sluit het vervolgens opnieuw aan.

Als de Time Capsule helemaal niet meer reageert, moet u mogelijk de fabrieksinstellingen herstellen.

**Belangrijk:** wanneer u de fabrieksinstellingen van de Time Capsule herstelt, worden alle huidige instellingen verwijderd en worden de instellingen hersteld waarmee de Time Capsule is geleverd.

### De fabrieksinstellingen van de Time Capsule herstellen

- Houd de resetknop met behulp van een spits voorwerp (zoals de punt van een pen) één seconde ingedrukt totdat het statuslampje snel knippert (ongeveer vijf seconden).

De volgende instellingen worden hersteld op de Time Capsule:

- De Time Capsule ontvangt het IP-adres via DHCP.
- De netwerknaam wordt opnieuw ingesteld op 'Apple Network XXXXXX' (waarbij XXXXXX wordt vervangen door de laatste zes cijfers van de AirPort-ID).
- Het wachtwoord van de Time Capsule wordt teruggezet op 'public'.

### Als de Time Capsule nog steeds niet reageert, probeert u het volgende:

- 1 Trek de stekker van de Time Capsule uit het stopcontact.
- 2 Gebruik een spits voorwerp om de resetknop ingedrukt te houden terwijl u de stekker van de Time Capsule in het stopcontact steekt.

## Het statuslampje van de Time Capsule knippert en is oranje

Mogelijk is de Ethernet-kabel niet goed aangesloten, bevindt de Time Capsule zich buiten het bereik van een AirPort-netwerk of is er een probleem met uw internetaanbieder. Als u toegang tot het internet hebt via een ADSL- of kabelmodem, is mogelijk de verbinding tussen de modem en het netwerk of het internet verbroken. Zelfs als de modem goed lijkt te werken, haalt u de stekker van de modem uit het stopcontact, wacht u enkele seconden en sluit u de modem opnieuw aan. Controleer of de Time Capsule rechtstreeks via Ethernet op de modem is aangesloten voordat u de stekker weer in het stopcontact stopt.

Als u wilt weten waarom het lampje knippert, opent u AirPort-configuratieprogramma, selecteert u de Time Capsule en kiest u 'Handmatige configuratie' uit het Basisstation-menu. Klik op 'Status basisstation' om informatie weer te geven over het knipperende lampje.

U kunt ook 'Controleer basisstations op problemen' (Mac) of 'Basisstations op problemen controleren' (Windows) in het AirPort-voorkeurenvenster inschakelen. Als er zich een probleem voordoet met het basisstation, wordt AirPort-configuratieprogramma geopend en wordt u geholpen bij het oplossen van dit probleem.

## De printer reageert niet

Als u een printer op de USB-poort van de Time Capsule hebt aangesloten en de computers in het AirPort-netwerk niet via de printer kunnen afdrukken, doet u het volgende:

- 1 Controleer of de printer is aangesloten op het lichtnet en is ingeschakeld.



- 2 Controleer of de kabels goed op de printer en op de USB-poort van de Time Capsule zijn aangesloten.
- 3 Controleer of de printer is geselecteerd in de lijst met printers op de clientcomputers.

#### **De printer selecteren op een Macintosh met Mac OS X 10.5 of hoger**

- Kies 'Apple' > 'Systeemvoorkeuren' en klik vervolgens op 'Afdrukken en faxen'.
- Klik op de knop met het plusteken en selecteer uw printer in de lijst. Klik vervolgens op de knop met het plusteken.

#### **De printer selecteren op een Macintosh met Mac OS X versie 10.2.7 of hoger**

- Open het programma Printerconfiguratie in de map 'Hulpprogramma's' in de map 'Programma's'.
- Als de printer niet in de lijst voorkomt, klikt u op 'Voeg toe'.
- Kies 'Bonjour' uit het venstermenu, selecteer de printer en klik op de knop met het plusteken.

#### **De printer selecteren op een computer met Windows XP**

- Open 'Printers en faxapparaten' via het Start-menu.
- Selecteer de printer. Als de printer niet in de lijst voorkomt, klikt u op 'Printer toevoegen' en volgt u de instructies op het scherm.

- 4 Zet de printer uit, wacht enkele seconden en zet de printer weer aan.

## De AirPort-software bijwerken

Apple brengt regelmatig een bijgewerkte versie van de AirPort-software uit. Het wordt aanbevolen de Time Capsule bij te werken met de meest recente software.

U kunt 'Zoek naar updates bij openen van AirPort-configuratieprogramma' of 'Zoek naar updates' (Mac) of 'Zoeken naar updates bij openen van AirPort-configuratieprogramma' of 'Zoeken naar updates' (Windows) selecteren in het AirPort-voorkeurenvenster. Als u 'Zoek naar updates' (Mac) of 'Zoeken naar updates' (Windows) inschakelt, kiest u een tijdsinterval, zoals wekelijks, uit het venstermenu om automatisch te zoeken naar updates.

## De juiste locatie voor de Time Capsule bepalen

De volgende aanbevelingen kunnen ervoor zorgen dat de Time Capsule een maximaal draadloos bereik en een optimale netwerkdekking heeft.

- Plaats de Time Capsule in een open ruimte met weinig obstakels, zoals grote meubels of muren. Plaats het apparaat niet in de buurt van metalen oppervlakken.
- Als u de Time Capsule achter meubilair plaatst, moet u ten minste 2,5 centimeter ruimte laten tussen de Time Capsule en de rand van het meubilair.
- Plaats de Time Capsule niet in een omgeving die aan drie of meer zijden wordt ingesloten door metalen oppervlakken.
- Als u de Time Capsule in de buurt van een stereo-installatie plaatst, moet u ervoor zorgen dat de Time Capsule niet volledig wordt omgeven door audio- of videokabels of netsnoeren. Plaats de Time Capsule zo dat alle kabels zich aan één zijde bevinden. Zorg dat er zo veel mogelijk ruimte is tussen de Time Capsule en de kabels.
- Zorg dat er minimaal acht meter ruimte is tussen de Time Capsule en een magnetron, een 2,4- of 5-GHz draadloze telefoon of een andere storingsbron.
- Leg geen andere voorwerpen (boeken, papier, kleine huisdieren, enzovoort) op de Time Capsule. Dit kan de koeling van de Time Capsule verstoren.

## Mogelijke storingsbronnen in een AirPort-netwerk

Hoe verder de storingsbron is verwijderd, des te kleiner is de kans op problemen. Hieronder volgt een aantal voorbeelden van mogelijke storingsbronnen bij AirPort-communicatie:

- Magnetrons
- HF-storingen van DSS (Direct Satellite Service)
- De oorspronkelijke coaxkabel die bij bepaalde typen satellietschotels wordt geleverd (neem contact op met de leverancier voor een nieuwere kabel)
- Bepaalde elektrische installaties, zoals stroomkabels, elektrische spoorweglijnen en elektriciteitscentrales
- Draadloze telefoons met een frequentie van 2,4 of 5 GHz. Als u problemen ondervindt met uw telefoon of de AirPort-communicatie, moet u een ander kanaal voor het basisstation of de Time Capsule kiezen of het kanaal van uw telefoon veranderen.
- Basisstations in de omgeving die gebruikmaken van nabijgelegen kanalen. Als basisstation A bijvoorbeeld is ingesteld op kanaal 1, moet basisstation B worden ingesteld op kanaal 6 of 11.



# Meer informatie, service en ondersteuning

# 4

Meer informatie over het gebruik van de Time Capsule vindt u op het internet of in het geïntegreerde helpsysteem.

## Hulp via het internet

Raadpleeg voor de meest recente informatie over de Time Capsule de volgende website: [www.apple.com/nl/airport](http://www.apple.com/nl/airport)

Om de Time Capsule te registreren (als u dat niet hebt gedaan tijdens de installatie van de software op de cd van Time Capsule), gaat u naar [www.apple.com/nl/register](http://www.apple.com/nl/register).

Voor meer informatie over ondersteuning voor AirPort, discussieforums waar u productspecifieke informatie en feedback kunt vinden en de meest recente Apple softwaredownloads gaat u naar [www.apple.com/nl/support/airport](http://www.apple.com/nl/support/airport).

Voor ondersteuning in een ander land gaat u naar [www.apple.com/nl/support](http://www.apple.com/nl/support) en kiest u uw land.

## Geïntegreerd helpsysteem

Voor meer informatie over het gebruik van AirPort-configuratieprogramma met de Time Capsule, opent u AirPort-configuratieprogramma en kiest u 'Help' > 'AirPort-configuratieprogramma Help'.

## Service

Als de Time Capsule is beschadigd of niet juist functioneert, raadpleegt u de informatie in deze handleiding, in het geïntegreerde helpsysteem en op het internet.

Als de Time Capsule nog steeds niet werkt, gaat u naar [www.apple.com/nl/support](http://www.apple.com/nl/support) voor informatie over service onder de garantievoorwaarden.

## De locatie van het serienummer van de Time Capsule

U vindt het serienummer aan de onderzijde van de Time Capsule.

# Time Capsule-specificaties en veiligheidsrichtlijnen

## Time Capsule-specificaties

- *Frequentieband:* 2,4 en 5 GHz
- *Radio-uitgangsvermogen:* maximaal 23 dBm (nominaal)
- *Normen:* voldoet aan de 1- en 2-Mbps 802.11 DSSS-norm, aan de 802.11a-, 802.11b-, 802.11g-specificatie en aan een 802.11n-conceptspecificatie

## Interfaces

- 1 RJ-45 10/100/1000Base-T Gigabit Ethernet-WAN (🌐)
- 3 RJ-45 10/100/1000Base-T Gigabit Ethernet-LAN (↔)
- Universal Serial Bus 2.0 (USB 📁)
- Draadloze 802.11 a/b/g/n AirPort Extreme

## Omgevingspecificaties

- *Temperatuur bij gebruik:* 0° tot 35 °C
- *Temperatuur bij opslag:* -25° tot 60 °C
- *Relatieve luchtvochtigheid bij gebruik:* 20 tot 80%
- *Relatieve luchtvochtigheid bij opslag:* 10% tot 90%, niet-condenserend

## Afmetingen en gewicht

- *Lengte*: 197,0 mm
- *Breedte*: 197,0 mm
- *Hoogte*: 36,33 mm
- *Gewicht*: 1,6 kg

## MAC-adressen (Media Access Control) voor hardware

Aan de onderkant van de behuizing van de Time Capsule staan drie hardwareadressen afgedrukt:

- De *AirPort-ID*: de twee adressen die worden gebruikt voor het identificeren van de Time Capsule in een draadloos netwerk.
- De *Ethernet-ID*: u moet dit adres mogelijk aan uw internetaanbieder doorgeven om met uw Time Capsule verbinding met het internet te kunnen maken.

## Veilig gebruikmaken van de Time Capsule

- De enige manier om de stroomvoorziening naar de Time Capsule volledig te onderbreken, is door de stekker uit het stopcontact te trekken.
- Houd de Time Capsule altijd vast aan de zijkanten als u deze aansluit of uit het stopcontact haalt. Zorg ervoor dat u het metalen gedeelte van de stekker niet aanraakt.
- De Time Capsule mag onder geen enkele voorwaarde worden geopend, zelfs niet als de stekker uit het stopcontact is verwijderd. Raadpleeg "Meer informatie, service en ondersteuning" op pagina 37 als onderhoud aan de Time Capsule moet worden uitgevoerd.



- Probeer nooit een connector in de poort te duwen als deze niet lijkt te passen. In dat geval gebruikt u waarschijnlijk de verkeerde connector. Zorg ervoor dat u de juiste connector voor de poort gebruikt en dat u de connector op de juiste manier in de poort steekt.

## Bedrijfs- en opslagtemperaturen

- Wanneer u de Time Capsule gebruikt, wordt de behuizing warm. Dit is normaal. De behuizing van de Time Capsule fungeert als een koelvlak waarlangs warmte die in het apparaat is ontstaan, naar buiten wordt afgevoerd.

## Gebruik het apparaat niet in de buurt van vochtige plaatsen

**WAARSCHUWING:** om een elektrische schok of letsel te voorkomen, moet u de Time Capsule niet gebruiken in de buurt van vochtige plaatsen.

- Houd de Time Capsule uit de buurt van vochtige plaatsen en vloeistoffen, zoals dranken, bekers, wastafels, badkamers, fonteintjes, enzovoort.
- Stel de Time Capsule niet bloot aan direct zonlicht, regen of andere vochtige omstandigheden.
- Zorg ervoor dat u geen voedsel of vocht op de Time Capsule morst. Als u per ongeluk iets op het apparaat hebt gemorst, moet u eerst het netsnoer uit het stopcontact halen voordat u het apparaat schoonmaakt.
- Gebruik de Time Capsule niet buitenshuis. De Time Capsule is bedoeld voor gebruik binnenshuis.

## Probeer de Time Capsule niet zelf te repareren

**WAARSCHUWING:** Probeer de Time Capsule niet te openen of te demonteren. Als u dit wel doet, kunt u een elektrische schok krijgen en kan de garantie komen te vervallen. De Time Capsule bevat geen onderdelen die u zelf kunt vervangen.

### Omgaan met het apparaat

De Time Capsule kan beschadigd raken als u op een onjuiste wijze omgaat met het apparaat of het op een onjuiste wijze opbergt. Zorg ervoor dat de Time Capsule niet valt wanneer u het apparaat verplaatst.

## Regulatory Compliance Information

### Wireless Radio Use

This device is restricted to indoor use due to its operation in the 5.15 to 5.25 GHz frequency range to reduce the potential for harmful interference to co-channel Mobile Satellite systems.

Cet appareil doit être utilisé à l'intérieur.

### Exposure to Radio Frequency Energy

The radiated output power of this device is well below the FCC and EU radio frequency exposure limits. However, this device should be operated with a minimum distance of at least 20 cm between its antennas and a person's body and the antennas used with this transmitter must not be colocated or operated in conjunction with any other antenna or transmitter subject to the conditions of the FCC Grant.

### FCC Declaration of Conformity

This device complies with part 15 of the FCC rules. Operation is subject to the following two conditions: (1) This device may not cause harmful interference, and (2) this device must accept any interference received, including interference that may cause undesired operation. See instructions if interference to radio or television reception is suspected.

### Radio and Television Interference

This computer equipment generates, uses, and can radiate radio-frequency energy. If it is not installed and used properly—that is, in strict accordance with Apple's instructions—it may cause interference with radio and television reception.

This equipment has been tested and found to comply with the limits for a Class B digital device in accordance with the specifications in Part 15 of FCC rules. These

specifications are designed to provide reasonable protection against such interference in a residential installation. However, there is no guarantee that interference will not occur in a particular installation.

You can determine whether your computer system is causing interference by turning it off. If the interference stops, it was probably caused by the computer or one of the peripheral devices.

If your computer system does cause interference to radio or television reception, try to correct the interference by using one or more of the following measures:

- Turn the television or radio antenna until the interference stops.
- Move the computer to one side or the other of the television or radio.
- Move the computer farther away from the television or radio.
- Plug the computer into an outlet that is on a different circuit from the television or radio. (That is, make certain the computer and the television or radio are on circuits controlled by different circuit breakers or fuses.)

If necessary, consult an Apple Authorized Service Provider or Apple. See the service and support information that came with your Apple product. Or, consult an experienced radio/television technician for additional suggestions.

**Important:** Changes or modifications to this product not authorized by Apple Inc. could void the EMC compliance and negate your authority to operate the product.

This product was tested for FCC compliance under conditions that included the use of Apple peripheral devices and Apple shielded cables and connectors between system components. It is important that you use Apple peripheral devices and shielded cables and connectors between system components to reduce the possibility of causing interference to radios, television sets, and other electronic devices. You can obtain Apple peripheral devices and the proper shielded cables and connectors through an Apple-authorized dealer. For non-Apple peripheral devices, contact the manufacturer or dealer for assistance.

*Responsible party (contact for FCC matters only) Apple Inc., Corporate Compliance, 1 Infinite Loop M/S 26-A, Cupertino, CA 95014-2084*

### Industry Canada Statement

This Class B device meets all requirements of the Canadian interference-causing equipment regulations. Cet appareil numérique de la Class B respecte toutes les exigences du Règlement sur le matériel brouilleur du Canada.

### VCCI Class B Statement

#### 情報処理装置等電波障害自主規制について

この装置は、情報処理装置等電波障害自主規制協議会 (VCCI) の基準に基づくクラス B 情報技術装置です。この装置は家庭環境で使用されることを目的としていますが、この装置がラジオやテレビジョン受信機に近接して使用されると、受信障害を引き起こすことがあります。

取扱説明書に従って正しい取扱をしてください。

### Europa: verklaring van overeenstemming EU

Raadpleeg [www.apple.com/euro/compliance](http://www.apple.com/euro/compliance) voor meer informatie.

### Europese Unie — Gescheiden inzameling



Bovenstaand symbool geeft aan dat dit product volgens de lokale regelgeving niet samen met huishoudelijk afval mag worden weggegooid. Wanneer dit product niet meer bruikbaar is, brengt u het naar een hiertoe door de lokale autoriteiten aangewezen inzamelingspunt. Sommige inzamelingspunten vragen hiervoor geen vergoeding. Het apart inzamelen en recyclen van uw product betekent dat natuurlijke hulpbronnen niet onnodig worden aangesproken en dat het product zodanig wordt gerecycled dat het milieu en de gezondheid van de mens worden beschermd.

### Gebruikte batterijen en recycling

Dit product heeft een interne batterij. Lever gebruikte batterijen in als klein chemisch afval. Ga voor meer informatie over het recyclingprogramma van Apple naar [www.apple.com/nl/environment](http://www.apple.com/nl/environment).

**California:** The coin cell battery in your product contains perchlorates. Special handling and disposal may apply. Refer to [www.dtsc.ca.gov/hazardouswaste/perchlorate](http://www.dtsc.ca.gov/hazardouswaste/perchlorate).

**Deutschland:** Dieses Gerät enthält Batterien. Bitte nicht in den Hausmüll werfen. Entsorgen Sie dieses Gerätes am Ende seines Lebenszyklus entsprechend der maßgeblichen gesetzlichen Regelungen.

**Nederland:** gebruikte batterijen kunnen worden ingeleverd bij de chemokar of in een speciale batterijcontainer voor klein chemisch afval (kca) worden gedeponeerd.



## Taiwan:



廢電池請回收

## Singapore Wireless Certification

Complies with  
IDA Standards  
DB00063

## 中国

有毒或 有害物质	零部件		
	电路板	附件	电源适配器
铅 (Pb)	X	X	X
汞 (Hg)	○	○	○
镉 (Cd)	○	○	○
六价铬 (Cr, VI)	○	○	○
多溴联苯 (PBB)	○	○	○
多溴二苯醚 (PBDE)	○	○	○

O: 表示该有毒有害物质在该部件所有均质材料中的含量均在 SJ/T 11363-2006 规定的限量要求以下。

X: 表示该有毒有害物质至少在该部件的某一均质材料中的含量超出 SJ/T 11363-2006 规定的限量要求。

根据中国电子行业标准 SJ/T11364-2006 和相关的中国政府法规，本产品及其某些内部或外部组件上可能带有环保使用期限标识。取决于组件和组件制造商，产品及其组件上的使用期限标识可能有所不同。组件上的使用期限标识优先于产品上任何与之相冲突的或不同的环保使用期限标识。

## Taiwan Warning Statements

### 於 2.4GHz 區域內操作之 無線設備的警告聲明

經型式認證合格之低功率射頻電機，非經許可，公司、商號或使用者均不得擅自變更頻率、加大功率或變更原設計之特性及功能。低功率射頻電機之使用不得影響飛航安全及干擾合法通信；經發現有干擾現象時，應立即停用，並改善至無干擾時方得繼續使用。前項合法通信指依電信法規定作業之無線電通信。低功率射頻電機須忍受合法通信或工業、科學及醫療用電波輻射性電機設備之干擾。

### 於 5.25GHz 至 5.35GHz 區域內操作之 無線設備的警告聲明

工作頻率 5.250 ~ 5.350GHz 該頻段限於室內使用。

## Korea Warning Statements

“당해 무선설비는 운용 중 전파혼신 가능성이 있음”

“이 기기는 인명안전과 관련된 서비스에 사용할 수 없습니다”

### B급 기기 (가정용 정보통신기기)

이 기기는 가정용으로 전자파적합등록을 한 기기로서 주거지역에서는 물론 모든 지역에서 사용할 수 있습니다.

© 2009 Apple Inc. Alle rechten voorbehouden.

Apple, het Apple logo, AirPort, AirPort Express, AirPort Extreme, Apple TV, Bonjour, iPod, Leopard, Macintosh, Mac OS en Time Capsule zijn handelsmerken van Apple Inc., die zijn gedeponeerd in de Verenigde Staten en andere landen. Finder, iPhone en Time Machine zijn handelsmerken van Apple Inc.

Alle andere product- en bedrijfsnamen die worden genoemd, kunnen handelsmerken zijn van hun respectieve eigenaars.

[www.apple.com/airport](http://www.apple.com/airport)  
[www.apple.com/support/airport](http://www.apple.com/support/airport)

N019-1384