

**asustor**

# 快速安裝指南

適用機種

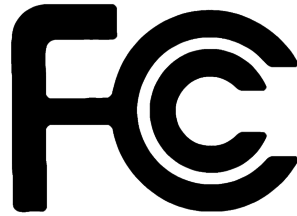
AS6302T/AS6404T

Ver.3.0.0212(2020-2-12)

## 目錄

注意事項.....	3
安全說明.....	4
1. 包裝內容物.....	5
2. 配件選購.....	7
3. 硬體安裝指南 .....	8
安裝硬碟所需的工具.....	8
安裝硬碟.....	8
固定電源線 .....	9
連接您的裝置 .....	11
升級記憶體.....	11
4. 軟體安裝指南.....	18
使用光碟安裝 .....	18
使用網頁安裝 .....	20
使用行動裝置安裝 .....	21
使用 LCD 面板安裝 .....	23
使用對接安裝 .....	24
關閉您的裝置 .....	24
5. 附錄.....	26
燈號指示表 .....	26
後面板說明 .....	27
LCD 功能說明.....	27
簡易故障排除 .....	29

## 注意事項



### Federal Communications Commission Statement

This device complies with FCC Rules Part 15. Operation is subject to the following two conditions:

- ➔ This device may not cause harmful interference.
- ➔ This device must accept any interference received, including interference that may cause undesired operation.

This equipment has been tested and found to comply with the limits for a class A digital device, pursuant to Part 15 of the Federal Communications Commission (FCC) rules. These limits are designed to provide reasonable protection against harmful interference in a residential installation. This equipment generates, uses, and can radiate radio frequency energy and, if not installed and used in accordance with the instructions, may cause harmful interference to radio communications. However, there is no guarantee that interference will not occur in a particular installation. If this equipment does cause harmful interference to radio or television reception, which can be determined by turning the equipment off and on, the user is encouraged to try to correct the interference by one or more of the following measures:

- ➔ Reorient or relocate the receiving antenna.
- ➔ Increase the separation between the equipment and receiver.
- ➔ Connect the equipment into an outlet on a circuit different from that to which the receiver is connected.
- ➔ Consult the dealer or an experienced radio/TV technician for help.

Changes or modifications not expressly approved by the party responsible for compliance could void the user's authority to operate the equipment.

### CE Mark Warning



#### CE marking for devices without wireless LAN/Bluetooth

The shipped version of this device complies with the requirements of the EEC directives 2004/108/EC "Electromagnetic compatibility" and IEC60950-1:2005 (2nd Edition)+A1:2009 "Information technology equipment-Safety".



The Adopted Trademarks HDMI, HDMI High-Definition Multimedia Interface, HDMI trade dress and the HDMI Logos are trademarks or registered trademarks of HDMI Licensing Administrator, Inc. in the United States and other countries.

## 安全說明

在您使用本產品之前，請先詳細閱讀以下指引的使用原則，並遵守這些規則，可以增加產品的使用壽命。

### 電氣方面的安全性

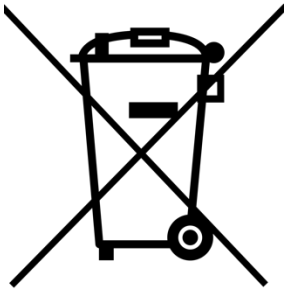
為避免可能的電擊造成嚴重損害，在清潔主機之前，請先將電源線暫時從電源插座中拔掉。

請使用產品附帶的變壓器。使用其它適配器可能對本產品帶來損害。

請確定電源供應器的電壓設定已調整到本國/本區域所使用的電壓標準值。請查看變壓器標籤上所列電壓標準值。

### 操作方面的安全性

- ➔ 灰塵、濕氣以及劇烈的溫度變化都會影響本產品的使用壽命，因此請避免放置在這些地方。
- ➔ 請勿將本品放置在容易搖晃的地方。
- ➔ 本品適合的作業溫度為 0°C 至 40°C。
- ➔ 請勿堵塞本品的機殼出風口，隨時保持出風順暢。
- ➔ 請勿向出風口內投擲物品或傾倒液體。
- ➔ 若在本產品的使用上有任何的技術性問題，請和經過檢定或有經驗的技術人員聯絡。請不要嘗試自行修復。








這個畫叉的帶輪子的箱子表示這個產品（電子裝置）不能直接放入垃圾筒。請根據不同地方的規定處理。



# 1. 包裝內容物

適用機種: AS6302T, AS6404T

主機本體	 AS6302T	 AS6404T
 電源線	x1	x1
 變壓器	x1	x1
 RJ45 網路線	x2	x2
 電源線扣環	x1	x1
 3.5 吋硬碟專用螺絲	x8	x16
 2.5 吋硬碟專用螺絲	x8	x16
 你好 Quick Installation Guide HELLO asustor	x1	x1

快速安裝手冊

## 2. 配件選購

---

你可以至當地商店或配件網站 (<http://seller.pcstore.com.tw/S122080002/>) 選購。

### 3. 硬體安裝指南

所有儲存在此硬碟上的資料將會被刪除且無法被回復。在進行初始化之前，請先備份該硬碟上重要的資料。

#### 安裝硬碟所需的工具

- 螺絲起子。
- 至少一顆 2.5 吋 或 3.5 吋 SATA 硬碟 ( 相容的硬碟清單，請參訪 <http://www.asustor.com/service/hd?id=hd> )

#### 安裝硬碟

1. 按下硬碟托盤下方按鈕，托盤把手將會彈起。



2. 將把手往外拉以取出硬碟托盤。



3. 將硬碟裝入托盤中。

- ✓ 3.5 吋硬碟: 將硬碟置入托盤中，然後由側邊鎖上固定螺絲。

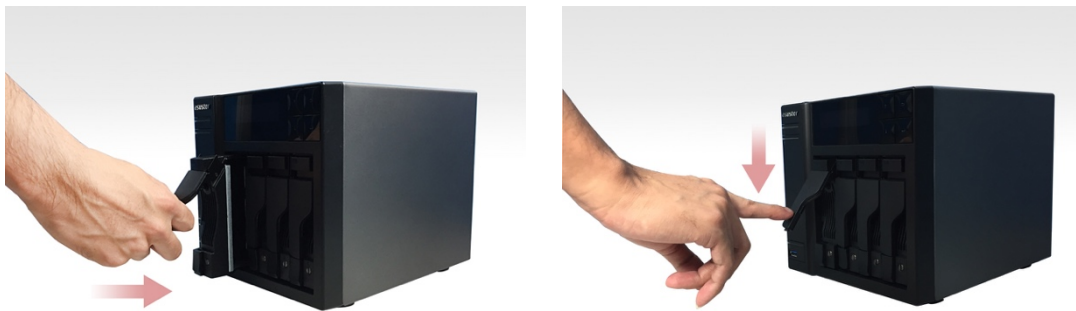




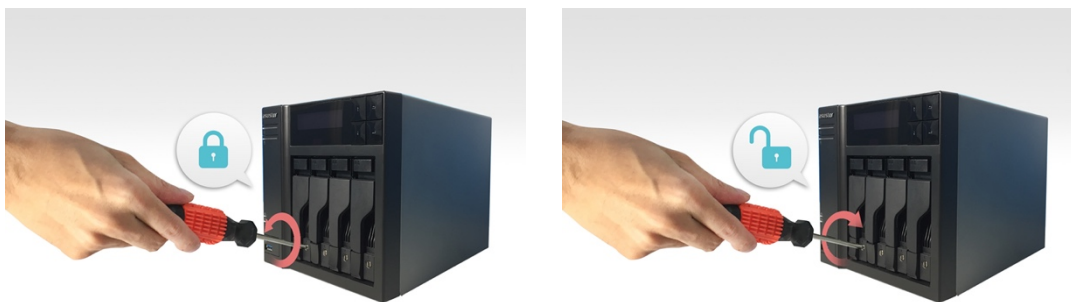
- ✓ 2.5 吋及 SSD 硬碟: 將硬碟置入托盤的紅色區域(如下圖所示), 然後由下方鎖上固定螺絲。



4. 握住硬碟托盤把手上方, 將托盤沿著硬碟安裝槽推到底, 然後下壓把手以固定硬碟托盤。當把手固定時, 您會聽到一聲“喀答”。



5. 將硬碟托盤放入後, 請使用適當的一字起子。若是要上鎖, 請向左邊旋轉;若是要解鎖, 請向右邊旋轉。



註: AS64 系列適用於有鎖的硬碟托盤。

## 固定電源線

注意: 如果擔心搬動 NAS 會讓電源線脫落, 您也可以使用所附零件來固定電源線。

1. 請將固定電源線扣環, 從配件盒取出。



2. 依箭頭方向，將扣環扣入電源線。



3. 依箭頭方向，將風扇螺絲卸下。

**AS6302T**

**AS6404T**



4. 將扣環鎖到風扇螺絲孔的位置，依箭頭方向鎖緊。

**AS6302T**



## AS6404T



## 連接您的裝置

1. 連接 NAS 電源。
2. 使用網路線將 NAS 連接路由器、交換器或集線器。



3. 按住電源按鈕直至藍色電源指示燈亮起，表示 NAS 已開機；在開機過程中，綠色系統指示燈會持續閃爍且下方藍色網路指示燈會亮起。



4. 當您看到綠色系統指示燈恆亮並聽到一聲“嗶”時，表示 NAS 系統已就緒。至此系統開機程序已完成，請參閱軟體安裝指南進行系統設定。

## 升級記憶體

### 注意事項

所有的 AS63 和 AS64 系列 NAS，都可以支援最高 8GB 的記憶體，新增或移除記憶體模組之前，請仔細閱讀下列注意事項：

- NAS 與記憶體模組使用高精密度的零元件和電子接頭技術。為了避免在產品保固期內造成保固失效，我們建議您：
  - ✓ 相容於 AS63 和 AS64 系列的記憶體，可以至當地商店或華芸配件網站 (<http://shop.asustor.com>) 上選購。
  - ✓ 如果不熟悉升級電腦記憶體，請勿自行安裝記憶體模組。
  - ✓ 請勿觸摸記憶體模組金屬接頭。
- 如果自行新增或移除記憶體模組，可能因插槽和模組破損或連接失誤而造成 NAS 故障或意外。在此情況下，需要支付修理費用。
- 注意 NAS 的記憶體模組、內部零元件或電路板銳邊，謹防割傷手指。
- ASUSTOR 並不保證協力廠商記憶體模組相容於 NAS。
- 新增或移除記憶體模組前，請務必關閉 NAS 和週邊裝置，中斷所有附件和連接電纜。
- 為了防止靜電釋放對記憶體模組的損壞，請遵照以下指示：
  - ✓ 避免在容易產生靜電的地方使用電腦，例如地毯。
  - ✓ 新增或移除記憶體模組前，請觸摸 NAS 以外的金屬物體，消除靜電。請勿觸摸電腦內部金屬部件。
- 將記憶體模組插入插槽時，切勿搞錯方向。否則可能損壞模組或插槽，甚至造成電路板著火。
- 請使用匹配螺絲尺寸的螺絲起子。
- 切勿拆卸或鬆開非指定拆卸的螺絲。

## 準備工具

十字型螺絲起子。

## 拆卸機殼

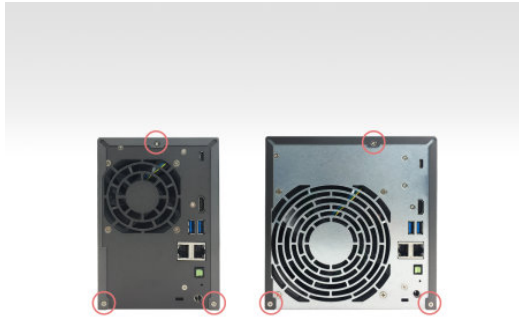
1. 在 ADM 選單中選擇**關機**，以關閉 NAS。



2. 移除 NAS 的所有接線及電源線。



3. 用十字型螺絲起子將上蓋螺絲拆除並收好，以便稍後安裝時使用。



4. 雙手壓緊上蓋側邊，並往外輕推即可將上蓋卸載。



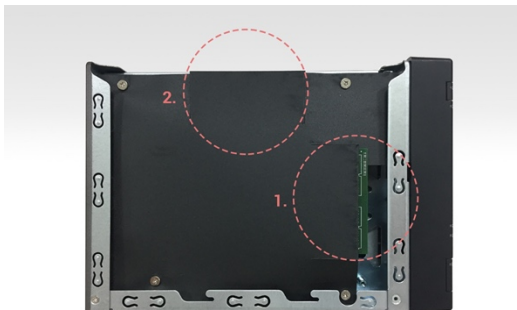
## 安裝記憶體

當你要升級記憶體時，請注意記憶體是必須相同容量，例如:AS63 系列，出廠預載 1GB 容量的記憶體 2 條，在升級時，必須將兩條 1GB 的記憶體卸載，安裝相同的 2GB 或 4GB 的記憶體，或只安裝 1 條記憶體。系統記憶體容量最多只能升級至 8GB。

註:建議升級時，同時升級為 2 條相同容量的記憶體，方能取得最佳效能。

✓ 升級單條記憶體如下:

1. 將系統出廠預載的 2 條記憶體卸載，如下圖紅框所示。

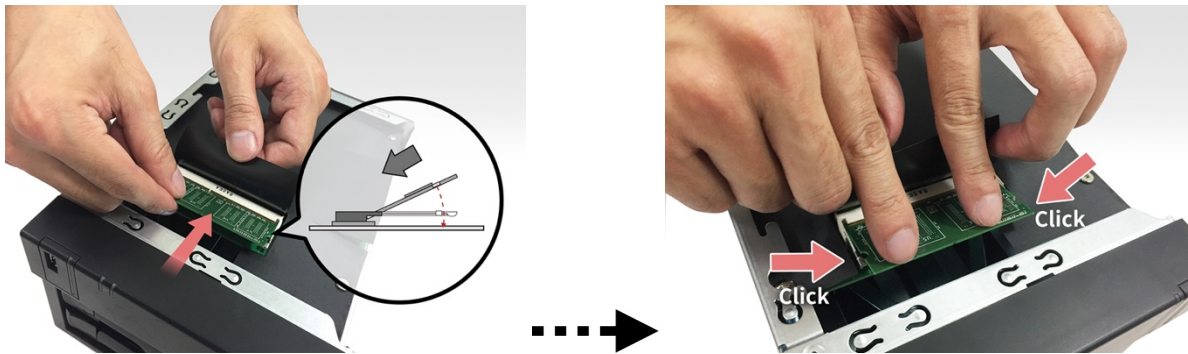


註: 若只做單條記憶體升級時，請插入紅框 1(為預設的第 1 根插槽) 並移除紅框 2 的記憶體。

2. 扳開黑色的保護貼，將預載的 2 條記憶體卸載。請將記憶體卡扣，向外側扳開。此時記憶體呈現斜角的形式，並將記憶體以斜角的方式抽出。

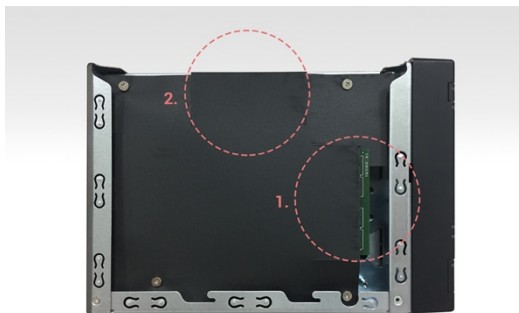


3. 安裝至系統預載的卡扣上，斜放記憶體，並將記憶體金屬接點完全推入插槽。兩隻手指平均施力，壓下記憶體模組，當記憶體進入正確位置後，會發出一聲“喀答”。



✓ 升級 2 條記憶體如下:

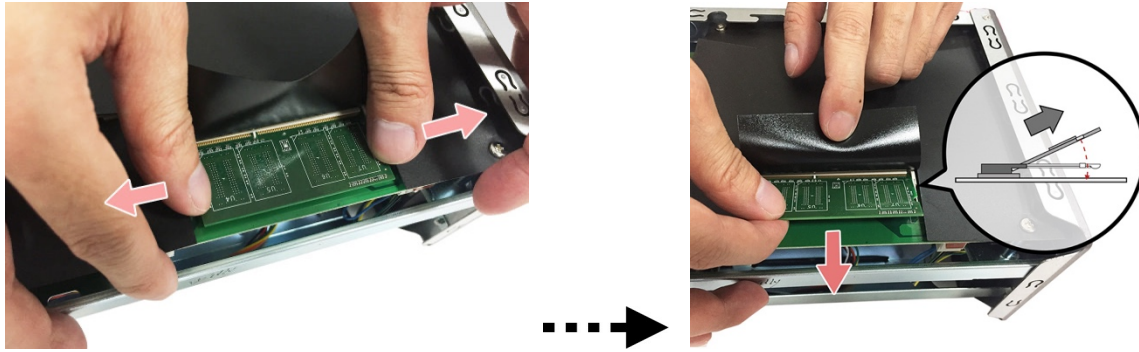
1. 將系統出廠預載的 2 條記憶體卸載，如下圖紅框所示。扳開黑色的保護貼做升級為 4GB 或 8GB 的容量。



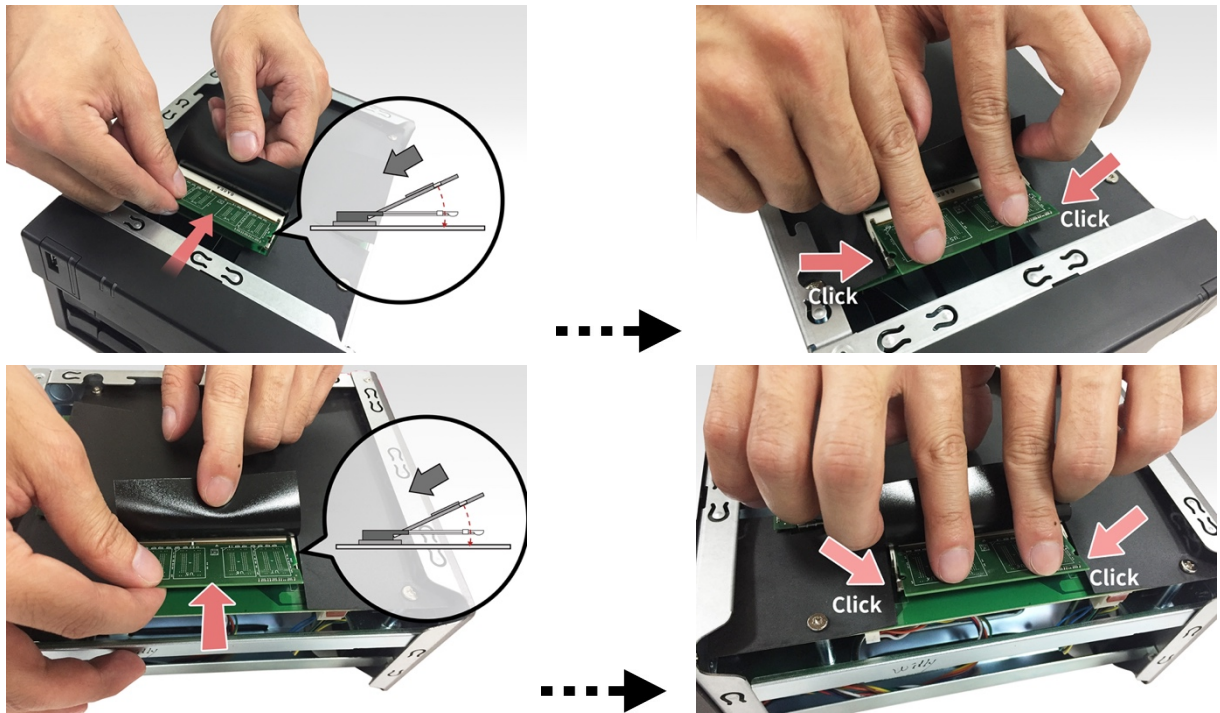
註:請同時安裝相同容量的記憶體，如紅框 1 和紅框 2 所示。

2. 請將記憶體卡扣，向外側扳開。此時記憶體呈現斜角的型式，並將記憶體以斜角的方式抽出。





3. 安裝至卡扣上，斜放記憶體，並將記憶體金屬接點完全推入插槽。兩隻手指平均施力，壓下記憶體模組，當記憶體進入正確位置後，會發出一聲“喀答”。



## 裝回機殼

1. 將上蓋裝回，並將螺絲鎖緊。



2. 接上 NAS 的電源線和其他所有接線，然後啟動 NAS。





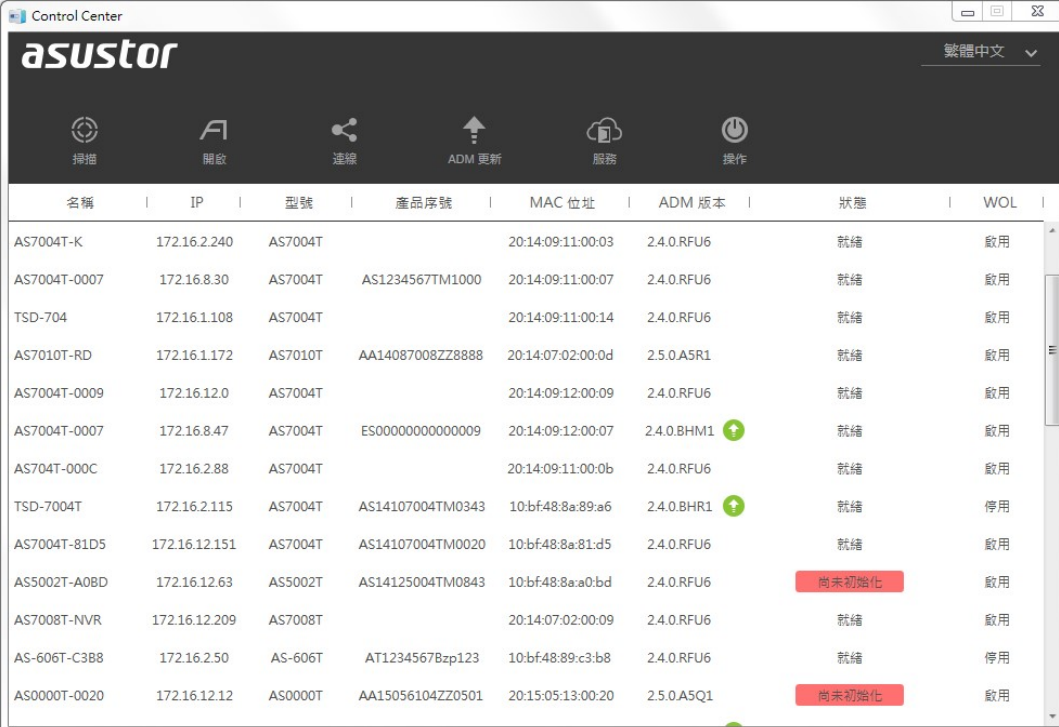
## 4. 軟體安裝指南

ASUSTOR NAS 提供四種安裝方式，請選擇合適您的方式來安裝你可以至下載中心 (<http://www.asustor.com/service/downloads>) 下載最新軟體。

### 使用光碟安裝

#### Windows 使用者

2. 安裝 ASUSTOR Control Center，完成後會自動執行並搜尋區域網路內的 ASUSTOR NAS。



The screenshot shows the ASUSTOR Control Center interface with a table of detected NAS devices. The table has columns for Name, IP, Model, Product Number, MAC Address, ADM Version, Status, and WOL. Two devices are marked as '尚未初始化' (Not initialized).

名稱	IP	型號	產品序號	MAC 位址	ADM 版本	狀態	WOL
AS7004T-K	172.16.2.240	AS7004T		20:14:09:11:00:03	2.4.0.RFU6	就緒	啟用
AS7004T-0007	172.16.8.30	AS7004T	AS1234567TM1000	20:14:09:11:00:07	2.4.0.RFU6	就緒	啟用
TSD-704	172.16.1.108	AS7004T		20:14:09:11:00:14	2.4.0.RFU6	就緒	啟用
AS7010T-RD	172.16.1.172	AS7010T	AA14087008ZZ8888	20:14:07:02:00:0d	2.5.0.A5R1	就緒	啟用
AS7004T-0009	172.16.12.0	AS7004T		20:14:09:12:00:09	2.4.0.RFU6	就緒	啟用
AS7004T-0007	172.16.8.47	AS7004T	ES000000000000009	20:14:09:12:00:07	2.4.0.BHM1	就緒	啟用
AS704T-000C	172.16.2.88	AS7004T		20:14:09:11:00:0b	2.4.0.RFU6	就緒	啟用
TSD-7004T	172.16.2.115	AS7004T	AS14107004TM0343	10:bf:48:8a:89:a6	2.4.0.BHR1	就緒	停用
AS7004T-81D5	172.16.12.151	AS7004T	AS14107004TM0020	10:bf:48:8a:81:d5	2.4.0.RFU6	就緒	啟用
AS5002T-A0BD	172.16.12.63	AS5002T	AS14125004TM0843	10:bf:48:8a:a0:bd	2.4.0.RFU6	尚未初始化	啟用
AS7008T-NVR	172.16.12.209	AS7008T		20:14:07:02:00:09	2.4.0.RFU6	就緒	啟用
AS-606T-C3B8	172.16.2.50	AS-606T	AT1234567Bzp123	10:bf:48:89:c3:b8	2.4.0.RFU6	就緒	停用
AS0000T-0020	172.16.12.12	AS0000T	AA15056104ZZ0501	20:15:05:13:00:20	2.5.0.A5Q1	尚未初始化	啟用

3. 請選擇您的 NAS 並依照精靈指示即可完成設定流程。



## Mac 使用者

2. 安裝 **ASUSTOR Control Center**，完成後會自動執行並搜尋區域網路內的 **ASUSTOR NAS**。

Control Center								
名稱	IP 位址	型號	產品序號	MAC 位址	ADM 版本	狀態	WOL	
AS6204T-RD	172.16.3.34	AS6204T	AS15076204TM0007	10:BF:48:8A:EC:17	3.0.0.AEL1	就緒	--	
AS6204T-rick-	172.16.1.73	AS6204T	BS17016204TM0001	20:17:01:09:10:52	3.0.0.B7Q1	就緒	--	
AS6302T-ADM3	172.16.3.104	AS6404T	AL17036404TM002E	10:BF:48:8B:D1:85	3.0.0.B7V1	就緒	--	
AS6302T-CDGD	172.16.2.156	AS6302T	AL17036304TM0004	10:BF:48:8B:CD:CD	3.0.0.B7A1	就緒	--	
AS6302T-CDD9	172.16.3.31	AS6302T	AL17036304TM0002	10:BF:48:8B:CD:D9	3.1.0.A7S1	就緒	--	
AS6302T-CDD8	172.16.1.148	AS6302T	AL17016304TM0009	10:BF:48:8B:CD:DB	3.1.0.A7V1	就緒	--	
AS6302T-F052	172.16.2.63	AS6302T	AL17056304TM00F7	10:BF:48:8B:F0:52	2.7.3.RI21	就緒	--	
AS6302T-rick	172.16.1.200	AS6302T	AL17036304TM0001	10:BF:48:8B:CD:CF	3.0.0.B7Q1	就緒	--	

3. 請選擇您的 **NAS** 並依照精靈指示即可完成設定流程。



## 使用網頁安裝

1. 若您已知道 **NAS** 目前的 **IP** 位址，您也可以開啟瀏覽器並輸入 **NAS** 的 **IP** 位址 (<http://192.168.1.168:8000>) 來進行初始化設定。
2. 請依照精靈指示即可完成設定流程。

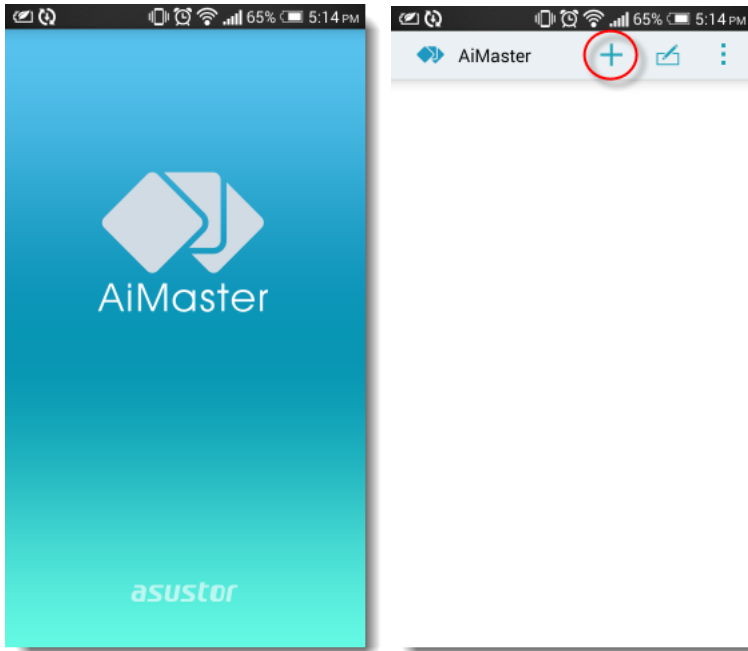


## 使用行動裝置安裝

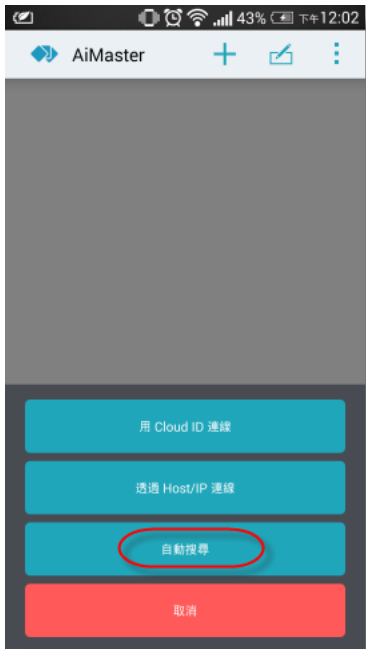
1. 在 Google Play 或 Apple App Store 中搜尋 AiMaster。下載並安裝 AiMaster 到你的行動裝置。  
**AiMaster for Android**                      **AiMaster for iOS**



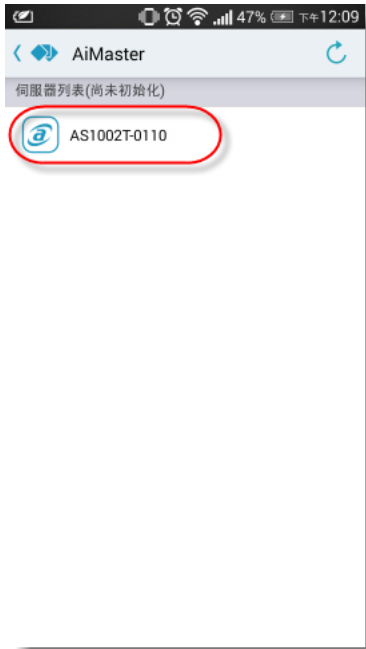
2. 請確認你的行動裝置與你的 NAS 在同一個網路。
3. 開啟 AiMaster 並選擇工具列的 [ + ]，以下圖為例。



4. 選擇 **[自動搜尋]**。AiMaster 將會自動搜尋你的 NAS。



5. 從自動搜尋出來的清單中，選擇你的 NAS。



6. 選擇 **【開始初始化】** 並進行安裝。按照以下的指示完成設定。



## 使用 LCD 面板安裝

- 當偵測到系統尚未初始化時，LCD 面板會詢問您是否要初始化 NAS。



- 請用面板右方的"↵"按鈕來確認，確認後系統會開始初始化 NAS(如下圖所示)。



- 當 LCD 面板出現 IP 位址資訊表示 NAS 已經完成。  
註：系統預設的管理員帳號 (admin) 之密碼將會被預設為"admin"。
- 適用於 LCM 面板的機型為 AS6404T。

## 使用對接安裝

請參照 [簡易故障排除](#) 的步驟進行安裝。

## 關閉您的裝置

1. 請確定在 ADM 裏的 [ 偏好設定 ] -> [ 硬體 ] -> [ 電源管理 ] -> [ 偏好設定 ] 中，當持續按壓電源按鍵 1.5 秒 的設定 [ 關閉 NAS ] 或 [ 進入休眠模式 ]。



偏好設定

系統 節能管理 **電源管理** 風扇控制 LCD 面板

設定耗能產品生態化設計指令 (EuP)

EuP 耗能產品生態化設計指令，是歐盟用來定義系統耗電量的規定。

啟用  停用

偏好設定

當電源恢復時，自動將 NAS 回復至先前的開機或關機狀態

啟用區域喚醒 Wake on LAN (WOL), 網際網路喚醒 (Wake On WAN) (WOW)

當持續按壓電源按鍵 1.5 秒：

關閉 NAS

關閉 NAS

進入休眠模式

電源排程

新增 編程 移除

日	開機	關機	重新開機	休眠

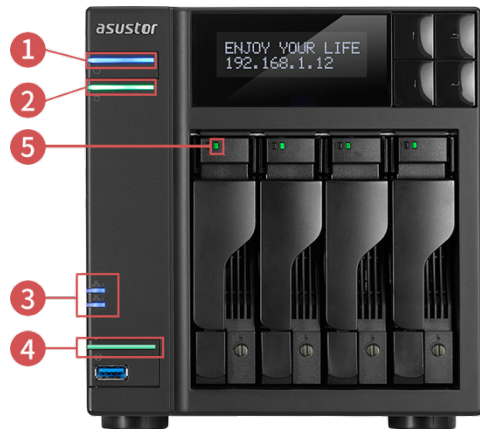
套用

2. 按下電源鍵約 1.5 秒後，會聽到蜂鳴器短響一聲，放開電源鍵，即進入[ 關機 ] 或 [ 進入休眠模式 ]。



## 5. 附錄

### 燈號指示表

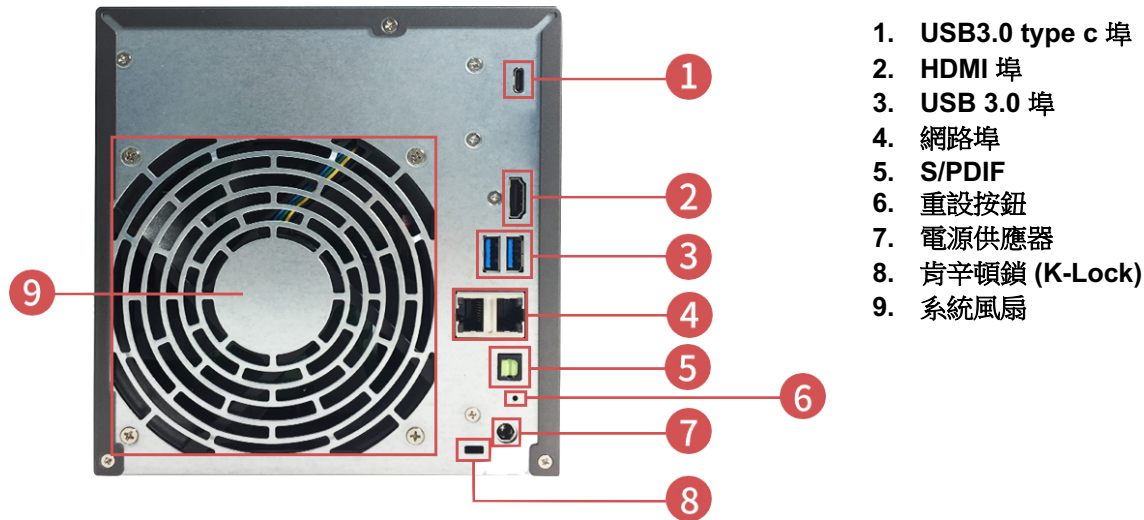


#### AS6302T/AS6404T

1. 電源指示燈
2. 系統狀態指示燈
3. 網路指示燈
4. USB 指示燈
5. 硬碟指示燈

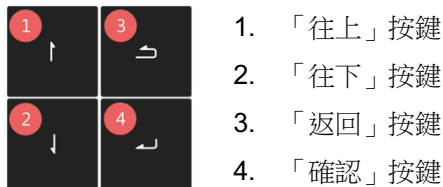
LED 指示燈	顏色	狀態	描述
電源 	藍	燈號恆亮	開機狀態
		燈號閃爍	由 S3 系統休眠喚醒中
	橘	燈號恆亮	S3 系統休眠
		每 10 秒閃爍一次	LED 夜間模式
系統狀態 	綠	燈號閃爍	正在開機
		燈號恆亮	系統就緒
網路 	藍	燈號恆亮	網路埠已連接
USB 	綠	燈號恆亮	前置 USB 裝置已就緒
		燈號閃爍	資料存取中
硬碟 	綠	燈號恆亮	硬碟就緒
		燈號閃爍	資料存取中
		每 10 秒閃爍一次	休眠模式
	紅	燈號恆亮	硬碟異常

## 後面板說明



## LCD 功能說明

你可以使用 LCD 面板來，操作系統設定和檢視系統資訊。你可以使用面板旁的按鍵來瀏覽切換選單，如下圖所示。



啟動 NAS 後，你可以在面板上看到 NAS 名稱和 IP 位置。面板會在幾秒後自動關閉。你可以進行設定或檢視 NAS 系統資訊。

```
AS6404T-117E
172.16.2.35
```

在主目錄上有 6 個主選單，如下。

1. Touch Backup
2. Network
3. Storage
4. Temperature
5. Operation
6. Configuration

按 [往上]、[往下] 按鍵可跳至下一個選單，按 [確認] 鍵即可進入此選單，按 [返回] 即可返回上一層。

### 1. Touch Backup

在 Touch Backup 中，你可以按 [往上]、[往下] 鍵選擇並按 [確認] 鍵執行以下的動作。

```
MAIN
>1 TOUCH BACKUP
```

- 1.1. Progress: 執行前面板的 USB 按鍵備份。
- 1.2. Eject Device: 退出前面板的 USB 裝置。

## 2. Network

在 Network 中，你可以按 [往上]、[往下] 鍵並按 [確認] 鍵來檢視以下資訊。

```
MAIN  
>NETWORK
```

### 2.1. LAN

- 2.1.1 IP Address
- 2.1.2 Subnet Mask

### 2.2 WAN

- 2.2.1 IP Address
- 2.2.2 Subnet Mask

## 3.Storage

在 Storage 中，你可以按 [往上]、[往下] 鍵並按 [確認] 鍵來檢視 Volume 的資訊。

```
MAIN  
>STORAGE
```

- 3.1. Total Space: 檢視 Volume 容量。
- 3.2. Used Space: 檢視 Volume 使用容量。
- 3.3. Free Space: 檢視 Volume 剩餘容量。

## 4. Temperature

在 Temperature 中，你可以按 [往上]、[往下] 鍵並按 [確認] 鍵來檢視以下的資訊。

```
MAIN  
>TEMPERATURE
```

- 4.1. CPU: 檢視 NAS 中央處理器溫度。
- 4.2. System: 檢視 NAS 系統溫度。
- 4.3. HDD: 檢視 NAS 硬碟溫度

## 5. Operation

在 Operation 中，你可以按 [往上]、[往下] 鍵並按 [確認] 鍵來設定以下的動作。

```
MAIN  
>OPERATION
```

- 5.1.Shutdown : 將 NAS 關機。
- 5.2.Restart : 將 NAS 重新開機。

## 6. Configuration

在 Configuration 中，你可以按 [往上]、[往下] 鍵並按 [確認] 鍵來設定以下的動作。

```
MAIN
>CONFIGURATION
```

### 6.1.Server Name

按 [往上] 鍵可以選擇英文字母，按 [確認] 鍵可確認值並跳至下一個字母。直到所有英母均設定完畢。按 [返回] 鍵會出現 [Confirm Change]，可以選擇 [Yes] 或 [No]。

```
SERVER NAME
ASUSTOR NAS
```

### 6.2.Network Setting

#### 6.2.1 LAN

##### 6.2.1.1.DHCP

按 [確認] 會出現 [Confirm Change]，可以選擇 [Yes] 或 [No]。

##### 6.2.1.2 Static address

###### 6.2.1.2.1 IP Address

按 [往上] 鍵可以選擇數字遞增，按 [確認] 鍵可確認值並跳至下一個數字，直到所有數字均設定完畢。按 [返回] 鍵會出現 [Confirm Change]，可以選擇 [Yes] 或 [No]。

###### 6.2.1.2.2 Subnet Mask

按 [往上] 鍵可以選擇數字遞增，按 [確認] 可確認值並跳至下一個數字，直到所有數字均設定完畢。按 [返回] 鍵會出現 [Confirm Change]，可以選擇 [Yes] 或 [No]。

## 簡易故障排除

### Q: 為何我搜尋不到我的 ASUSTOR NAS?

A: 當您無法透過 Control Center 偵測到 NAS 時，請依照下列步驟進行問題排除：

1. 請先檢查網路連線狀態:

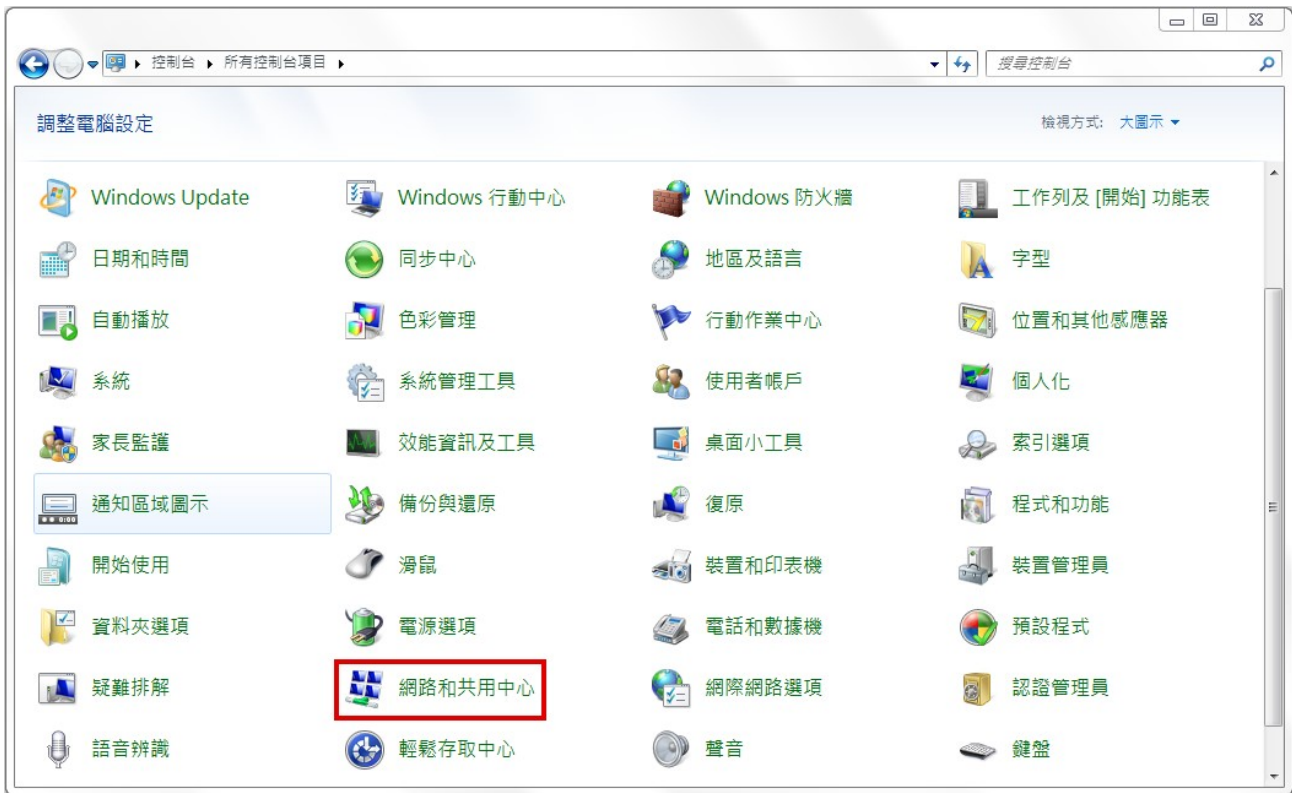
✓ 確認電腦是否與 NAS 接在同一個區域網路上。

✓ 確認 NAS 的網路指示燈是否亮起。如果沒有，請試著將網路線接到另一個網路埠，或更換網路線以確認是否為硬體的問題。

2. 請暫時關閉您電腦或防毒軟體的防火牆，再以 Control Center 重新掃描一次。

3. 如果還是無法找到 NAS，請將 RJ-45 網路線的兩端分別連接上 NAS 和您的電腦，並更改電腦的 IP，設定如下:

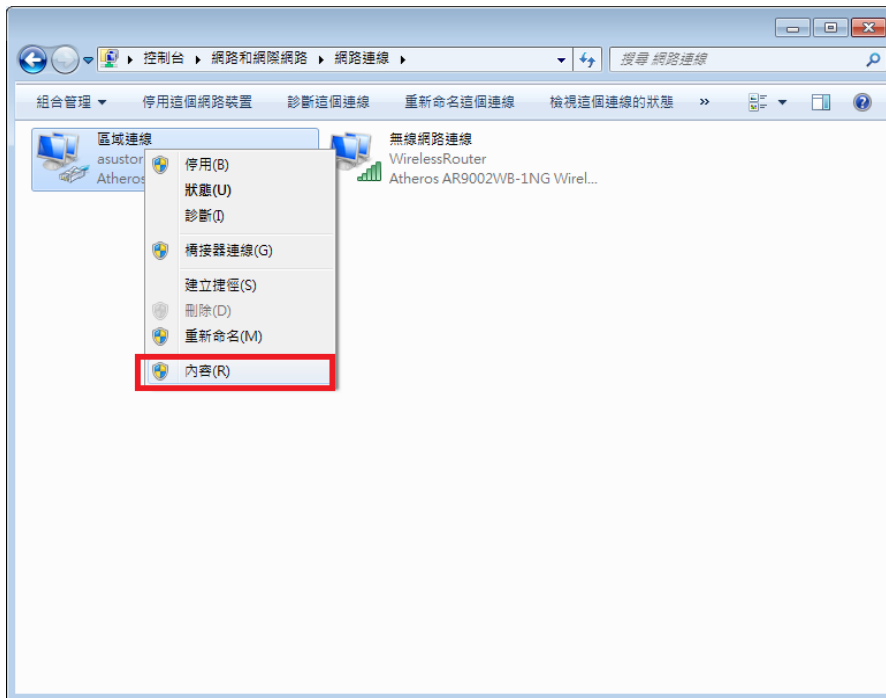
✓ 請由控制台(開啟→控制台)開啟→網路和共用中心



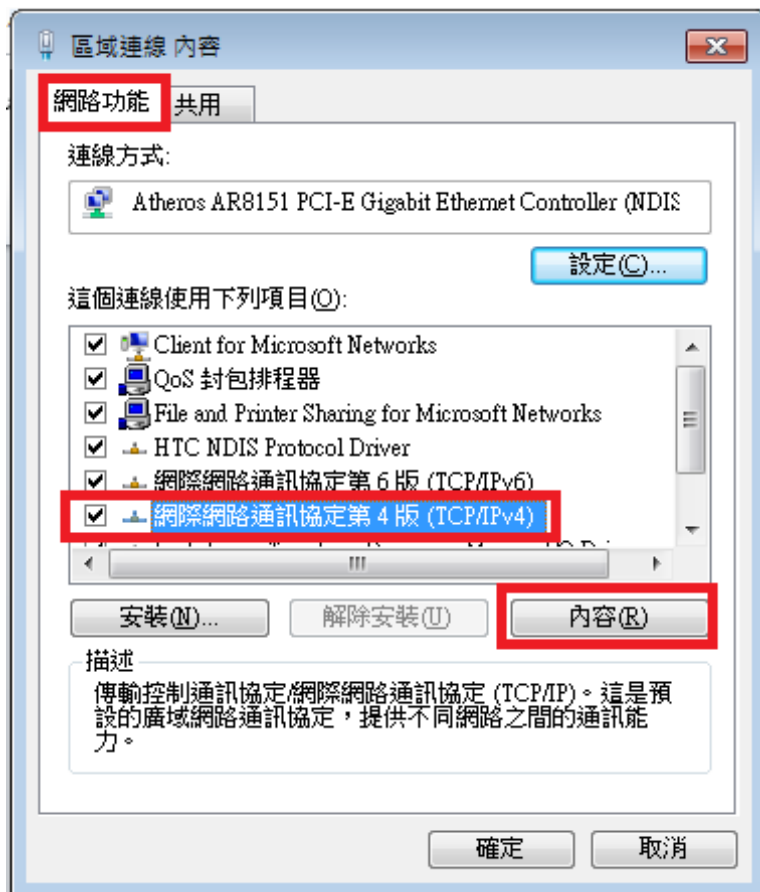
✓ 點選變更介面卡設定



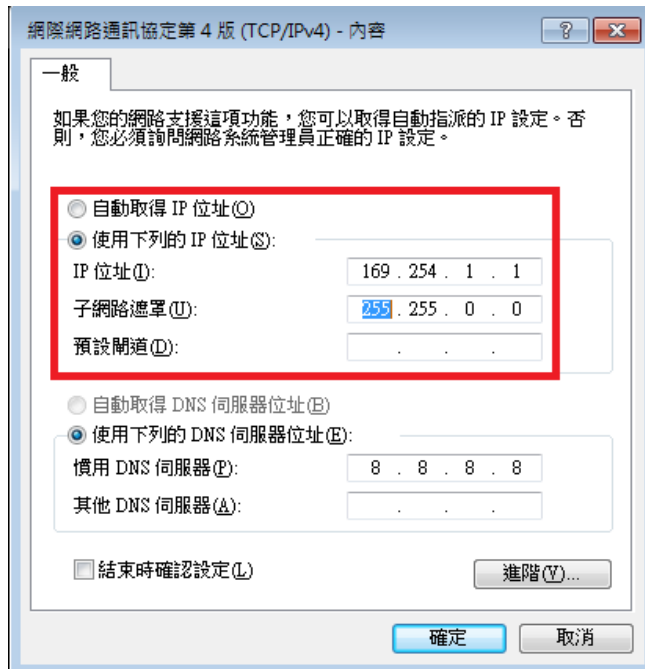
✓ 點選區域連線，按滑鼠右鍵，選取內容。



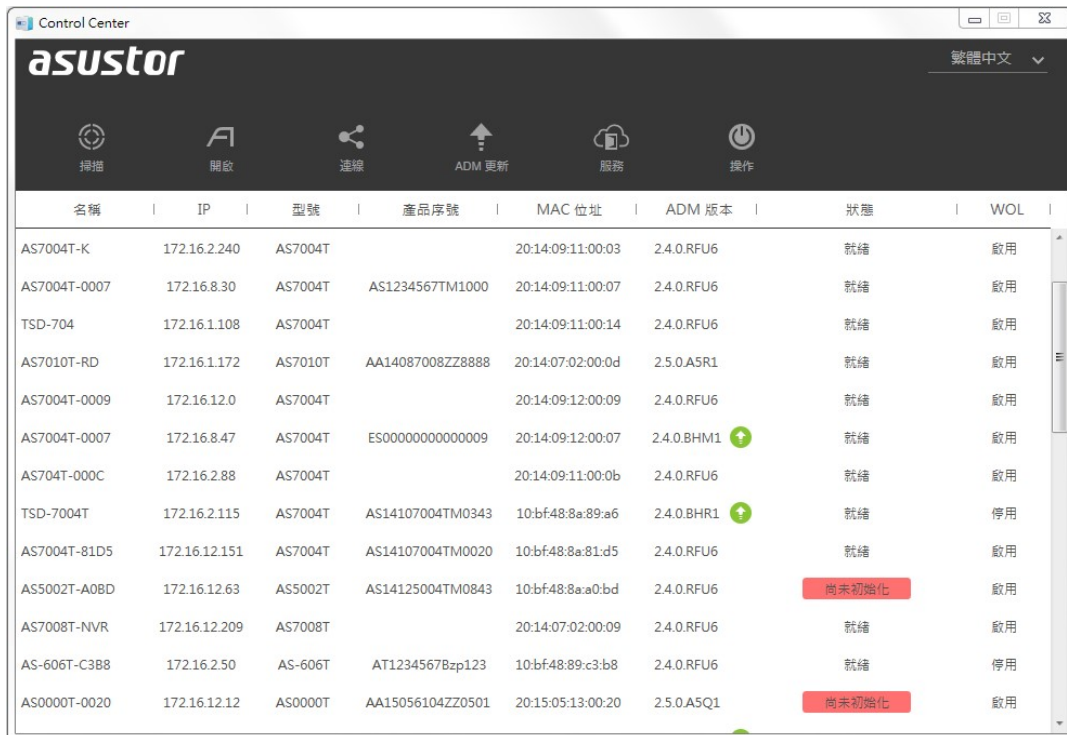
- ✓ 網路功能的索引標籤，選擇網際網路通訊協定第 4 版 (TCP/IP)，點選內容。



- ✓ 在**一般**的索引標籤點選**使用下列的 IP 位址**，並將 IP 位址指定為:169.254.1.1;子網路遮罩:255.255.0.0，然後點選**確定**。



- ✓ 開啟 ASUSTOR Control Center 再次掃描。



4. 如果上述步驟仍然無法解決您的問題，請與當地經銷商或是 ASUSTOR 客服聯繫。或是先至[知識庫查詢 \(http://support.asustor.com\)](http://support.asustor.com)。





SUPPORT.ASUSTOR.COM