

asustor

Instalační příručka

pro NAS servery řady

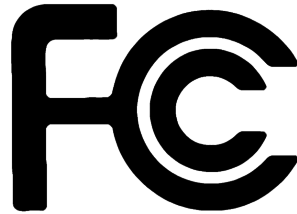
AS6302T/AS6404T

Ver.3.0.0212(2020-2-12)

Obsah

Notices	3
Safety Precautions.....	4
1. Obsah balení	5
2. Volitelný Příslušenství	6
3. Instalace hardwaru	7
Nástroje potřebné pro instalaci pevného disku	7
Instalace pevných disků.....	7
Ochrana napájecího kabelu	9
Instalace přídatné paměti.....	10
Napájení, připojení a první zapnutí	13
4. Instalace softwaru.....	14
Stáhnout Instalace Centra	14
Instalace použitím mobilního zařízení	17
Instalace použitím LCD.....	19
Instalace použití přímého připojení	19
5. Příloha.....	20
LED Indikátory	20
Pohled zezadu	21
Ovládání panelu LCD	21
Řešení problémů.....	23

Notices



Federal Communications Commission Statement

This device complies with FCC Rules Part 15. Operation is subject to the following two conditions:

- ➔ This device may not cause harmful interference.
- ➔ This device must accept any interference received, including interference that may cause undesired operation.

This equipment has been tested and found to comply with the limits for a class A digital device, pursuant to Part 15 of the Federal Communications Commission (FCC) rules. These limits are designed to provide reasonable protection against harmful interference in a residential installation. This equipment generates, uses, and can radiate radio frequency energy and, if not installed and used in accordance with the instructions, may cause harmful interference to radio communications. However, there is no guarantee that interference will not occur in a particular installation. If this equipment does cause harmful interference to radio or television reception, which can be determined by turning the equipment off and on, the user is encouraged to try to correct the interference by one or more of the following measures:

- ➔ Reorient or relocate the receiving antenna.
- ➔ Increase the separation between the equipment and receiver.
- ➔ Connect the equipment into an outlet on a circuit different from that to which the receiver is connected.
- ➔ Consult the dealer or an experienced radio/TV technician for help.

Changes or modifications not expressly approved by the party responsible for compliance could void the user's authority to operate the equipment.

CE Mark Warning



CE marking for devices without wireless LAN/Bluetooth

The shipped version of this device complies with the requirements of the EEC directives 2004/108/EC "Electromagnetic compatibility" and IEC60950-1:2005 (2nd Edition)+A1:2009 "Information technology equipment-Safety".



The Adopted Trademarks HDMI, HDMI High-Definition Multimedia Interface, HDMI trade dress and the HDMI Logos are trademarks or registered trademarks of HDMI Licensing Administrator, Inc. in the United States and other countries.

Safety Precautions

The following safety precautions will increase the life of the NAS. Follow all precautions and instructions.

Electrical Safety

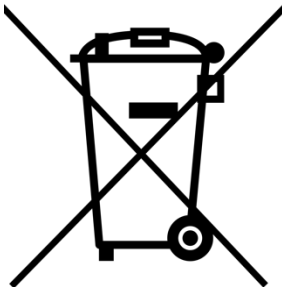
Unplug this product from the power source before cleaning.

Use only the bundled power adapter. Using other power adapters may damage your device.

Ensure that you plug the power adapter to the correct power input rating. Check the label on the power adapter for the power rating.

Operation Safety

- DO NOT place this product in a location where it may get wet.
- Place this product on a flat and stable surface.
- Use this product in environments with an ambient temperature between 0°C and 40°C.
- DO NOT block the air vents on the case of this product. Always provide proper ventilation for this product.
- DO NOT insert any object or spill liquid into the air vents. If you encounter technical problems with this product, contact a qualified service technician or your retailer. DO NOT attempt to repair this product yourself.












DO NOT throw this product in municipal waste.

This product has been designed to enable proper reuse of parts and recycling. This symbol of the crossed out wheeled bin indicates that the product (electrical and electronic equipment) should not be placed in municipal waste. Check local regulations for disposal of electronic products.



1. Obsah balení

Aplikovaný vzor: AS6302T, AS6404T

Model	 AS6302T	 AS6404T
 Kabel k adaptéru	x1	x1
 AC Adaptér	x1	x1
 RJ45 Network kabel	x2	x2
 Úchytka napájecího kabelu	x1	x1
 Šroubky pro 3.5" HDD	x8	x16
 Šroubky pro 2.5" HDD	x8	x16
 Instalační příručka	x1	x1

2. Volitelný Příslušenství

Níže uvedené položky lze zakoupit od ASUSTOR Příslušenství Store: <http://shop.asustor.com>

3. Instalace hardwaru

Všechna data uložená na discích budou smazána a nelze je obnovit. Před inicializací systému proto doporučujeme důležitá data nejprve zálohovat.

Nástroje potřebné pro instalaci pevného disku

- Phillips head šroubovák.
- Budete potřebovat minimálně 1 pevný disk 3,5". Kompatibilita disků zde: <http://www.asustor.com/service/hd?id=hd>

Instalace pevných disků

1. Stiskněte tlačítko na spodní části šuplíku .



2. Vytáhněte šuplík z NAS serveru.

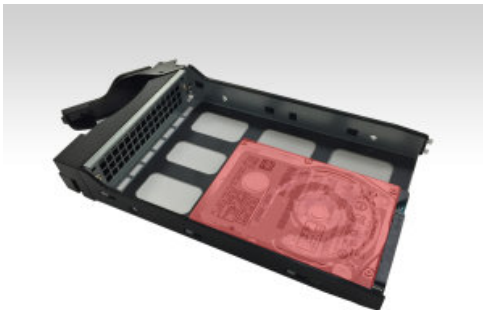


3. Připevněte k šuplíku pevný disk.

- ✓ **Instalace 3.5" pevného disku:** Vložte pevný disk a zajistěte jej čtveřicí šroubků.



- ✓ **Instalace 2.5" pevného disku a SSD:** Vložte pevný disk doleva dozadu a zajistěte jej čtveřicí šroubků.



4. Zasuňte šuplík s instalovaným pevným diskem do své pozice s uvolněnou západkou. Po zasunutí zajistěte západkou, měli byste slyšet cvaknutí .



5. Jakmile je západka bezpečná, můžete jej zamknout na místě pomocí blokování disk zásobníku. Pomocí plochého šroubováku, otočte zámek proti směru hodinových ručiček pro zamknutí západky mechanismu. Otočením západky ve směru hodinových ručiček ji odemknout.



Pozn: Na modelech řady AS64 jsou navíc bezpečnostní pojistky proti vyjmutí disku za chodu

Ochrana napájecího kabelu

Pozn: Můžete použít dodávaný držák kabelu pro zajištění napájecího kabelu, pokud máte obavy o napájecí kabel NASu při přesouvání NAS

1. Vyjměte držák kabelu z příslušenství.



2. Připevněte držák na kabel dle obrázku níže.



3. Vyjměte šroubek ventilátoru.

AS6302T



AS6404T



4. Umístěte držák přes otvor po odstraněném šroubku ventilátoru. Zajistěte držák na místě nahrazením šroubu ventilátoru.

AS6302T



AS6404T



Instalace přídatné paměti

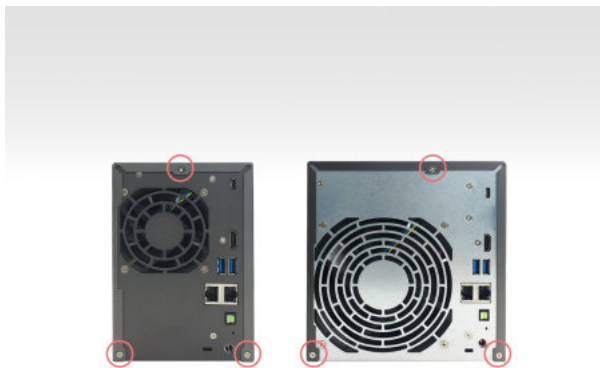
1. Vypněte NAS tlačítkem shutdown v ADM nebo tlačítkem na server



2. Odpojte všechna připojení z NASu včetně napájecího adaptéru



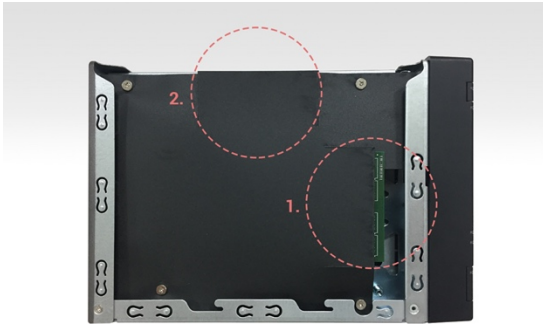
3. Ošroubujte kryt na zadní straně serveru dle obrázku



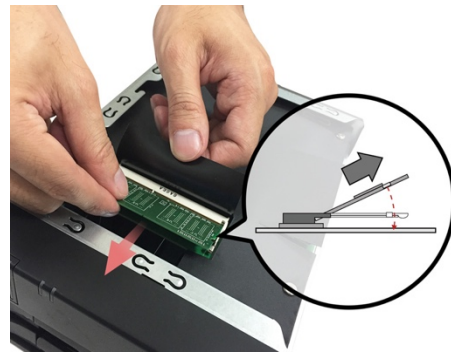
4. Vysuňte kryt směrem dozadu oběma rukama viz obrázek



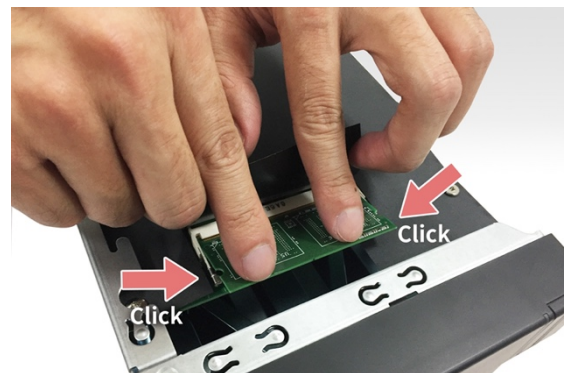
5. AS63/64 podporují max. 8GB RAM. Můžete použít dvojici stejných modulů (např. 1 x 2GB) Nebo jeden modul (např. 1 x 8GB)



Pokud měníte i původní paměťový modul, postupujte dle obrázku zde. Nejprve vysuňte původní paměť.



Poté zasuňte nový modul.



6. Nasadte opět kryt serveru a zajistěte šrouby



7. Připojte kabely a napájecí adaptér a zapněte server



Napájení, připojení a první zapnutí

- Zapojte napájecí adapter do elektrické sítě a druhým koncem do vstupu zdroje NAS server.
- Připojte NAS server pomocí RJ-45 kabelu do místní sítě, třeba do switchu nebo routeru .



- Poté podržte po dobu 1 – 2 sekund tlačítko Power. Za chvíli se rozsvítí modrá dioda, což bude značit zapnutí NAS server. Dále se aktivuje zelená LED dioda indikující běh systému.



- NAS je připraven k provozu jakmile zelená LED dioda přestane blikat a začne trvale svítit. Ve stejnou chvíli uslyšíte systémové pípnutí. Instalace pevných disků a hardwarová konfigurace je tím dokončena.

4. Instalace softwaru

Pozn: Před instalací se ujistěte, že máte poslední verzi firmwaru ADM. Firmware je na CD nebo na <http://www.asustor.cz>

Stáhnout Instalace Centra

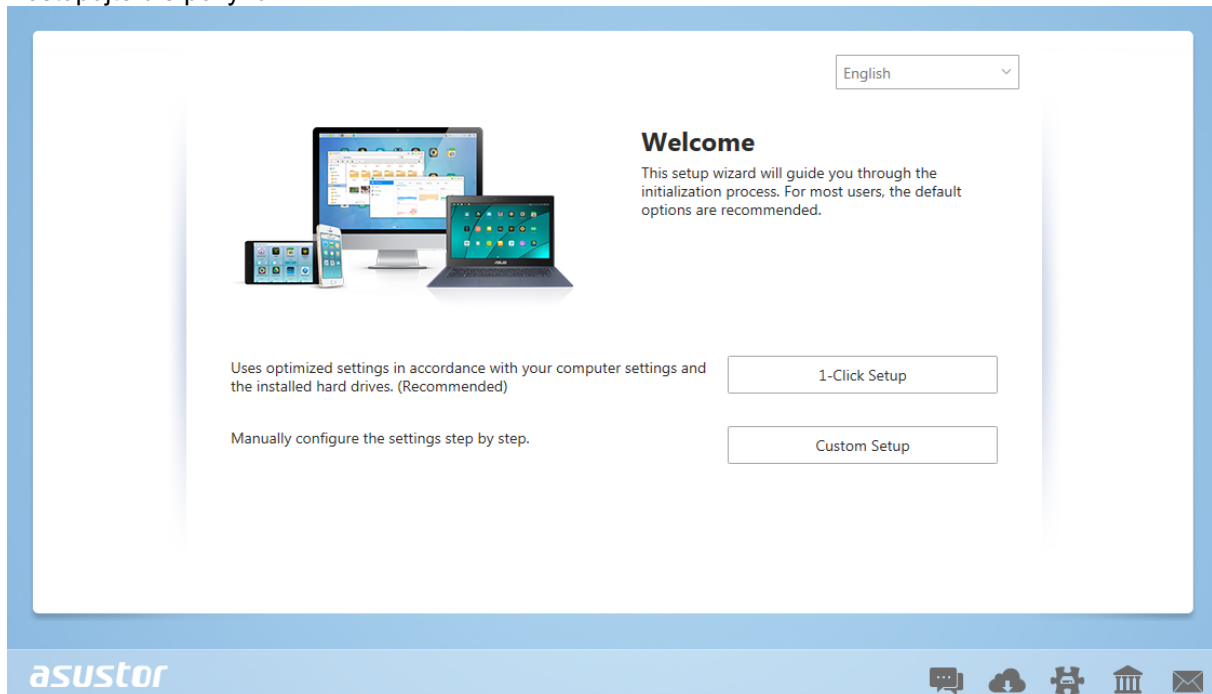
Windows uživatelé

- Ten proto musí být připojen do místní počítačové sítě.

The screenshot shows the Asustor Control Center interface. At the top, there is a navigation bar with icons for '掃描' (Scan), '開啟' (Open), '連線' (Connect), 'ADM 更新' (ADM Update), '服務' (Service), and '操作' (Action). Below this is a table with the following columns: 名稱 (Name), IP, 型號 (Model), 產品序號 (Product Serial Number), MAC 位址 (MAC Address), ADM 版本 (ADM Version), 狀態 (Status), and WOL. The table contains 15 rows of device data.

名稱	IP	型號	產品序號	MAC 位址	ADM 版本	狀態	WOL
AS7004T-K	172.16.2.240	AS7004T		20:14:09:11:00:03	2.4.0.RFU6	就緒	啟用
AS7004T-0007	172.16.8.30	AS7004T	AS1234567TM1000	20:14:09:11:00:07	2.4.0.RFU6	就緒	啟用
TSD-704	172.16.1.108	AS7004T		20:14:09:11:00:14	2.4.0.RFU6	就緒	啟用
AS7010T-RD	172.16.1.172	AS7010T	AA14087008ZZ8888	20:14:07:02:00:0d	2.5.0.A5R1	就緒	啟用
AS7004T-0009	172.16.12.0	AS7004T		20:14:09:12:00:09	2.4.0.RFU6	就緒	啟用
AS7004T-0007	172.16.8.47	AS7004T	ES000000000000009	20:14:09:12:00:07	2.4.0.BHM1	就緒	啟用
AS704T-000C	172.16.2.88	AS7004T		20:14:09:11:00:0b	2.4.0.RFU6	就緒	啟用
TSD-7004T	172.16.2.115	AS7004T	AS14107004TM0343	10:bf:48:8a:89:a6	2.4.0.BHR1	就緒	停用
AS7004T-81D5	172.16.12.151	AS7004T	AS14107004TM0020	10:bf:48:8a:81:d5	2.4.0.RFU6	就緒	啟用
AS5002T-A0BD	172.16.12.63	AS5002T	AS14125004TM0843	10:bf:48:8a:a0:bd	2.4.0.RFU6	尚未初始化	啟用
AS7008T-NVR	172.16.12.209	AS7008T		20:14:07:02:00:09	2.4.0.RFU6	就緒	啟用
AS-606T-C3B8	172.16.2.50	AS-606T	AT1234567Bzp123	10:bf:48:89:c3:b8	2.4.0.RFU6	就緒	停用
AS0000T-0020	172.16.12.12	AS0000T	AA15056104ZZ0501	20:15:05:13:00:20	2.5.0.A5Q1	尚未初始化	啟用

- Vyberte ze seznamu nalezený NAS server, který chcete konfigurovat. Poté začne inicializace serveru. Postupujte dle pokynů.

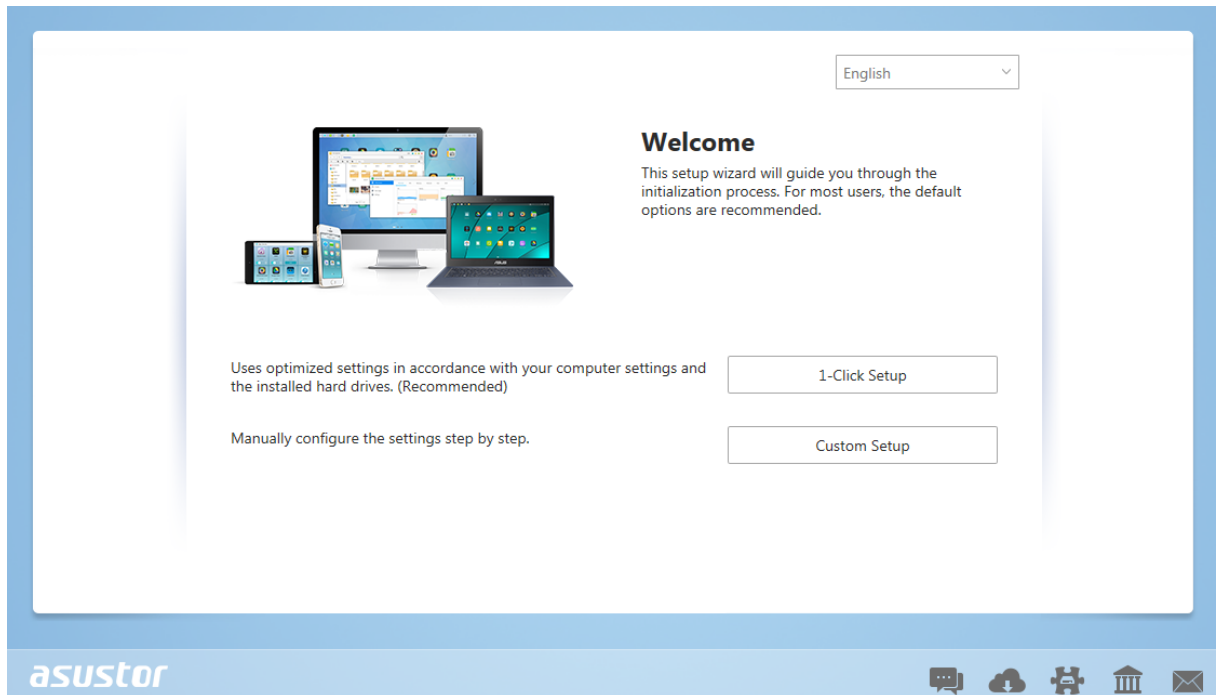


Mac uživatelé

- Ten proto musí být připojen do místní počítačové sítě.

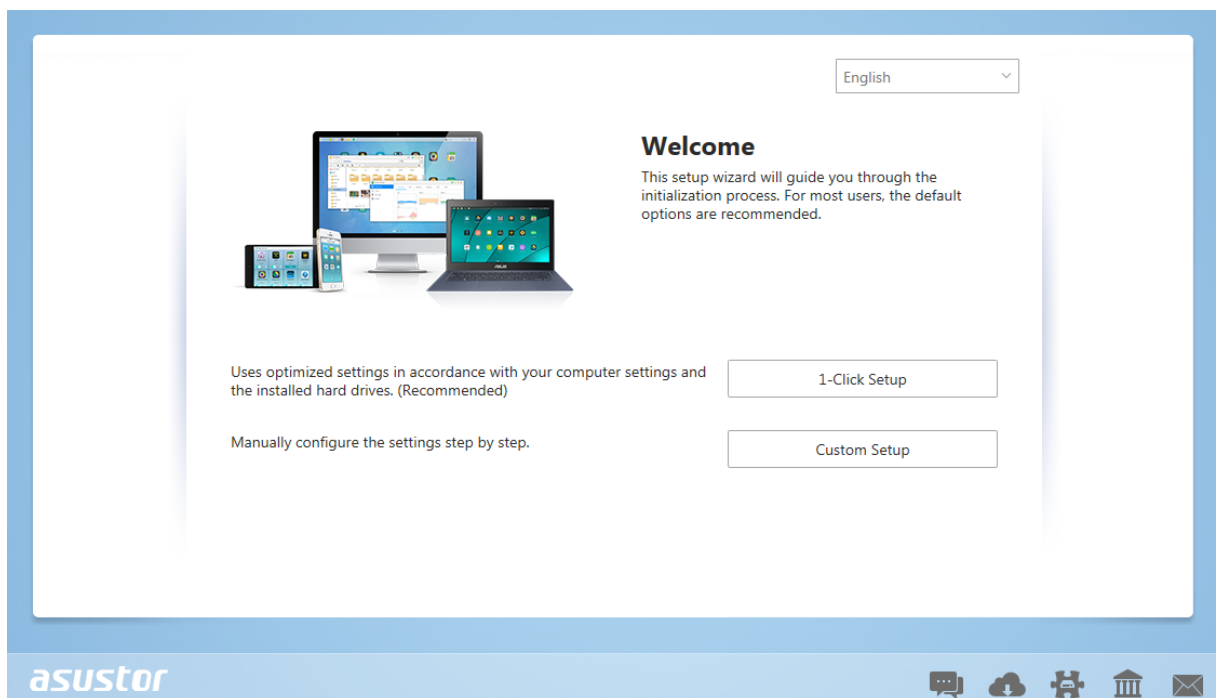
Control Center							
Name	IP Address	Model	Serial Number	MAC address	ADM Version	Status	WOL
GoblinNas	172.16.6.21	AS-604T	AT1403608MB0182	10:BF:48:8A:59:C0	3.0.0.B972	Ready	--
AS5110T-5129	172.16.2.92	AS5110T	AS25015110TM0000	20:14:12:10:51:29	3.0.0.B971	Ready	--
AS6102T-EC3D	172.16.1.84	AS6102T	AS15076104TM0019	10:BF:48:8A:EC:3D	3.0.0.B971	Ready	--
brAS7008T-7FC9	172.16.2.116	AS7008T	AS14107010TM0189	10:BF:48:8A:7F:C9	3.0.0.B971	Ready	--
AS-302T-6726	172.16.1.185	AS-302T	AT1301302MB0899	10:BF:48:8A:0D:E0	3.1.0.A951	Ready	--
Raymond-AS-604T-C...	172.16.1.147	AS-604T	AT1207608MB0103	10:BF:48:89:C5:1A	3.1.0.A8S1	Ready	--
AS-604T-C42D	172.16.1.109	AS-604T	AT1207608MB0047	10:BF:48:89:C4:2D	3.1.0.A8U2	Ready	--
NvrTest-AS6202T-1E99	172.16.2.221	AS6202T	AS15106204TM0143	10:BF:48:8B:1E:99	3.0.0.R8N2	Ready	--
AS3104T-8781	172.16.1.222	AS3202T	AS15093104TM0215	10:BF:48:8B:12:FA	3.0.0.R8N2	Ready	--
AS-602T-2DC5	172.16.2.159	AS-602T	AT1207602MB004A	10:BF:48:8A:2D:C5	3.0.0.B6L3	Ready	--

- Vyberte ze seznamu nalezený NAS server, který chcete konfigurovat. Poté začne inicializace serveru. Postupujte dle pokynů.



Webová instalace

- Pokud znáte IP adresu serveru, zadejte tuto IP adresu serveru do adresní řádky webového prohlížeče (např.: <http://192.168.1.168:8000>).
- Postupujte průvodcem podle instrukcí.



Instalace použitím mobilního zařízení

1. Vyhledejte aplikaci “**AiMaster**” na Google Play nebo v Apple App Store. Můžete také využít čárového kódu níže. Stáhněte a instalujte mobilní aplikaci AiMaster na vaše mobilní zařízení.

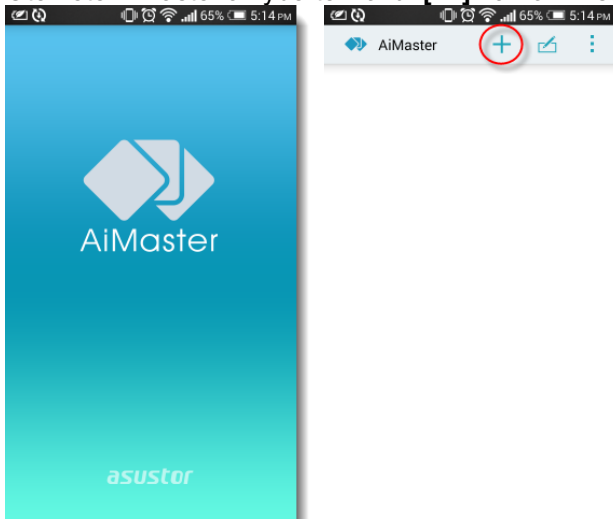
AiMaster pro Android



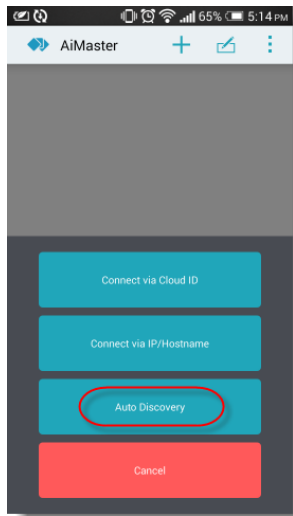
AiMaster pro iOS



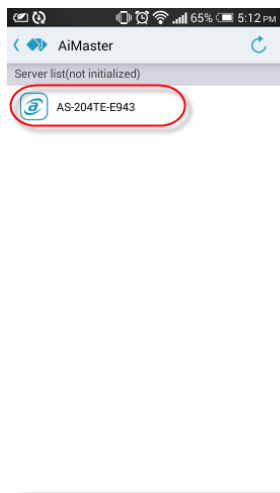
2. Ujistěte se, že mobilní zařízení je připojeno ke stejné lokální síti jako NAS
3. Otevřete AiMaster a vyberte ikonu [+] na horní liště.



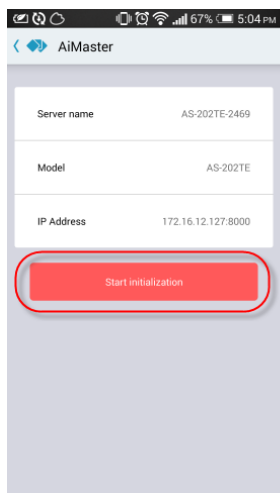
4. Vyberte **[Auto Discovery]**. AiMaster nyní prohledá lokální síť a nalezne NAS server.



5. Vyberte příslušný NAS ze seznamu.



6. Vyberte **[Start Initialization]** pro zahájení inicializace. Následujte instrukce pro dokončení konfiguračního procesu.



Instalace použitím LCD

1. LCD displej se zeptá, zda chcete nebo nechcete inicializovat NAS poté, co zjistil, že NAS ještě nezačal inicializovat.



2. Použijte tlačítko "↵" vpravo od LCD displeje pro potvrzení inicializace NAS. Systém nyní zahájí proces inicializace.



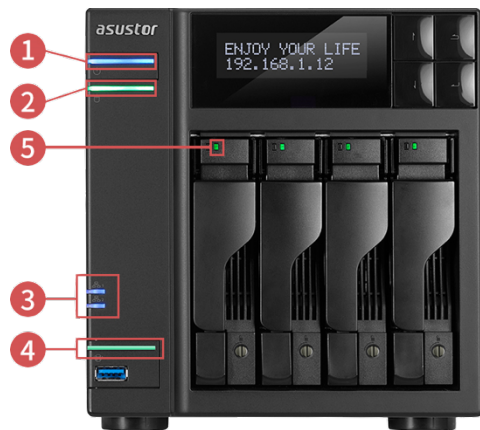
3. Inicializace je dokončena, když je IP adresa serveru NAS se zobrazí na LCD displeji.
4. Tato metoda instalace je vhodná pouze pro použití u modelů s LCD displejů AS6404

Instalace použitím přímého připojení

Prosím, viz bod Poradce při potížích pokyny k instalaci.






5. Příloha

LED Indikátory

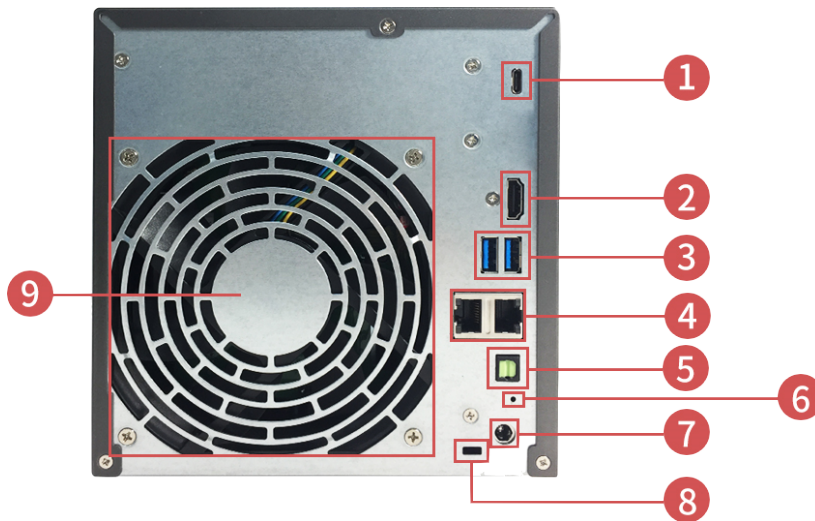


AS6302T/AS6404T

1. LED indikace napájení
2. LED indikace stavu systému
3. LED indikace sítě*
4. LED indikace USB portů
5. LED indikace pevných disků

LED indikace	Barva	Popis	Stav
Napájení 	Modrá	Svíí	Zapnuto
		Bliká	Z režimu spánku (S3)
	Oranžová	Svíí	Režim spánku (S3)
		Blikne každých 10 sekund	LED Noční mód
Systémový stav 	Zelená	Bliká	Zapíná se
		Svíí	System naběhl
Síť 	Modrá	Svíí	Síťový port je připojen
USB 	Zelená	Svíí	USB zařízení připraveno k použití
		Bliká	Externí zařízení pracuje
Pevné disky 	Zelená	Svíí	Pevný disk připraven
		Bliká	Pevný disk pracuje
		Svíí	Problém s pevným diskem
	Modrá	Svíí	Zapnuto

Pohled zezadu



1. USB 3.0 type c
2. HDMI výstup
3. USB 3.0 port
4. RJ45 port
5. S/PDIF optický výstup
6. Reset tlačítko
7. Vstup napájení
8. Zámek K-lock
9. Ventilátor

Ovládání panelu LCD

Pomocí panelu LCD můžete konfigurovat nastavení systému a zkontrolovat systémové informace. Tlačítka umístěná na pravé straně panelu LCD lze použít pro navigaci v menu. Podrobný popis jednotlivých tlačítek naleznete v níže uvedené grafice.



1. **[Nahoru]** tlačítko
2. **[Dolů]** tlačítko
3. **[Zpět]** tlačítko
4. **[Potvrzení]** tlačítko

Po zapnutí NAS se na panelu LCD zobrazí název a adresa IP NAS. Panel se po několika vteřinách automaticky vypne. Pomocí panelu můžete konfigurovat nastavení a zkontrolovat systémové informace.

```
AS6404T-117E
172.16.2.35
```

Hlavní nabídka obsahuje následující podnabídky

1. 1 Klikněte na položku zálohování
2. Síť
3. Úložiště
4. Teplota

5. Činnosti

6. Konfigurace

Stisknutím tlačítek [Nahoru] nebo [Dolů] procházejte položky nabídky. Stisknutím tlačítka [Potvrdit] vstoupíte do jakéhokoli podmenu. Stisknutím tlačítka [Zpět] se vrátíte na předchozí úroveň.

1. Klikněte na položku zálohování

V podnabídce 1 klikněte na položku zálohování, můžete pomocí tlačítek [Nahoru], [Dolů] a [Potvrdit] vybrat a spustit níže uvedené akce.

```
MAIN
>1 TOUCH BACKUP
```

1.1. Průběh: Spuštění funkce zálohování na USB port umístěný na předním panelu.

1.2. Vysunutí zařízení: Vysuňte všechna zařízení USB připojená k portu USB umístěnému na předním panelu.

2. Síť

V podnabídce sítě můžete pomocí tlačítek [Nahoru], [Dolů] a [Potvrdit] zobrazit níže uvedené informace.

```
MAIN
>NETWORK
```

2.1. LAN

2.1.1 IP Address

2.1.2 Subnet Mask

2.2 WAN

2.2.1 IP Address

2.2.2 Subnet Mask

3. Úložiště

V podnabídce úložiště můžete pomocí tlačítek [Nahoru], [Dolů] a [Potvrdit] zobrazit níže uvedené informace o svazku.

```
MAIN
>STORAGE
```

3.1. Celkový prostor: Celková paměťová kapacita svazku

3.2. Použitý prostor: Množství dosud používaného místa na svazku.

3.3. Volný prostor: Množství volného místa zbývajícího na svazku.

4. Teplota

V podnabídce teplota můžete pomocí tlačítek [Nahoru], [Dolů] a [Potvrdit] zobrazit teplotu níže uvedených položek.

```
MAIN
>TEMPERATURE
```

- 4.1. CPU: Teplota CPU.
- 4.2. Systém: Teplota systému NAS.
- 4.3. HDD: Teplota pevných disků.

5. Činnosti

V podnabídce činností můžete pomocí tlačítek [Nahoru], [Dolů] a [Potvrdit] provést níže uvedené akce.

```
MAIN
>OPERATION
```

- 5.1. Vypnutí: Vypnutí NAS.
- 5.2. Restart: Restartujte NAS.

6. Konfigurace

V podnabídce konfigurace můžete pomocí tlačítek [Nahoru], [Dolů] a [Potvrdit] konfigurovat níže uvedené položky.

```
MAIN
>CONFIGURATION
```

6.1. Název serveru

Stisknutím tlačítek [Nahoru] nebo [Dolů] přepínejte písmena a čísla. Stiskněte tlačítko [Potvrdit] pro potvrzení vybraného znaku a přechod na další znak. Opakujte tento proces, dokud nebudou nakonfigurovány všechny znaky v názvu. Stisknutím tlačítka [Zpět] vyvolejte možnost "Potvrdit změnu". Budete moci vybrat mezi "Ano" a "Ne".

```
SERVER NAME
ASUSTOR NAS
```

6.2. Nastavení sítě

6.2.1. LAN

6.2.1.1. DHCP

Stisknutím tlačítka [Potvrdit] se zobrazí volba "Potvrdit změnu". Budete moci vybrat mezi "Ano" a "Ne".

6.2.1.2. Static address

6.2.1.2.1. IP Address

Stisknutím tlačítek [Nahoru] nebo [Dolů] procházejte čísly. Stiskněte tlačítko [Potvrdit] pro potvrzení požadovaného čísla a přechod na další číslo. Opakujte tento proces, dokud nebudou všechna čísla konfigurována. Stisknutím tlačítka [Zpět] vyvolejte možnost "Potvrdit změnu". Budete moci vybrat mezi "Ano" a "Ne".

6.2.1.2.2. Subnet Mask

Stisknutím tlačítek [Nahoru] nebo [Dolů] procházejte čísly. Stiskněte tlačítko [Potvrdit] pro potvrzení požadovaného čísla a přechod na další číslo. Opakujte tento proces, dokud nebudou všechna čísla konfigurována. Stisknutím tlačítka [Zpět] vyvolejte možnost "Potvrdit změnu". Budete moci vybrat mezi "Ano" a "Ne".

Řešení problémů

Q: Proč nemohu detekovat můj ASUSTOR NAS pomocí ASUSTOR Control Center?

A: Pokud máte potíže s detekcí svého NAS pomocí ASUSTOR Control Center, proveďte následující:

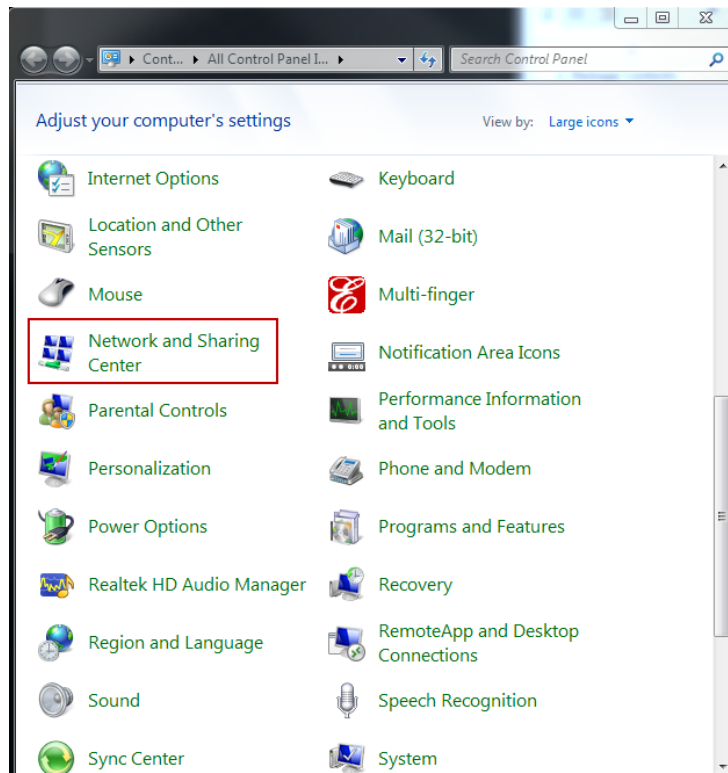
1. Prosím zkontrolujte síťové připojení:

- ✓ Ujistěte se, že váš počítač a Váš NAS jsou součástí stejné lokální sítě.
- ✓ Zkontrolujte, zda je LED indikátor sítě svítí. Pokud zjistíte, že nesvítí, zkuste připojit ethernetový kabel k jinému síťovému portu nebo zkuste použít jiný ethernetový kabel.

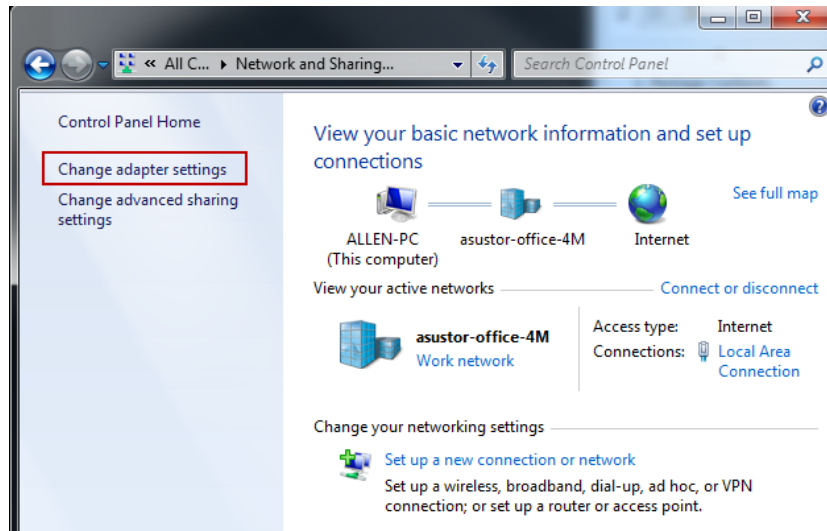
2. Nejprve zakažte všechny brány firewall, které mohou být spuštěny v počítači. Pak zkuste skenování Vašeho NAS opět pomocí ASUSTOR Control Center.

3. Pokud stále nemůžete rozpoznat NAS, prosím připojte NAS k počítači pomocí dodaného RJ45 síťového kabelu a změňte nastavení IP v počítači.

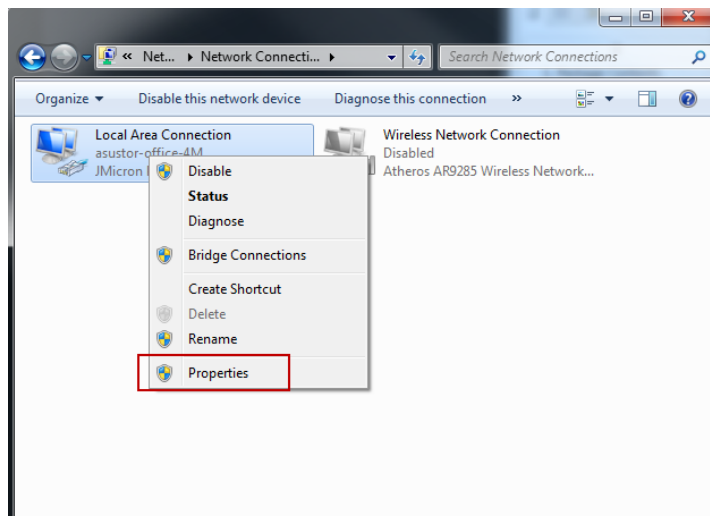
- ✓ Vyberte **[Start] → [Control Panel] → [Network and Sharing Center]**



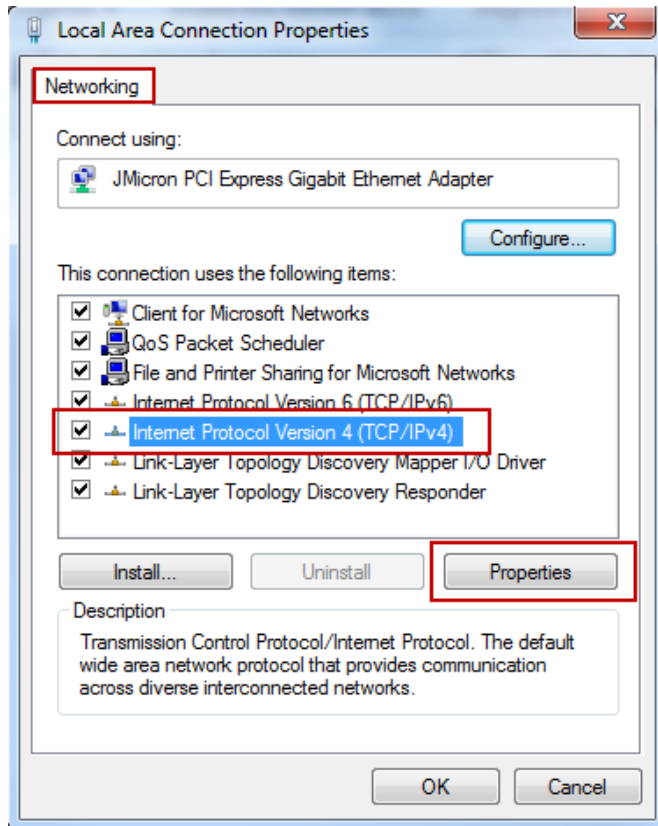
- ✓ Klikněte na **[Change adapter settings]** v levé části panelu.



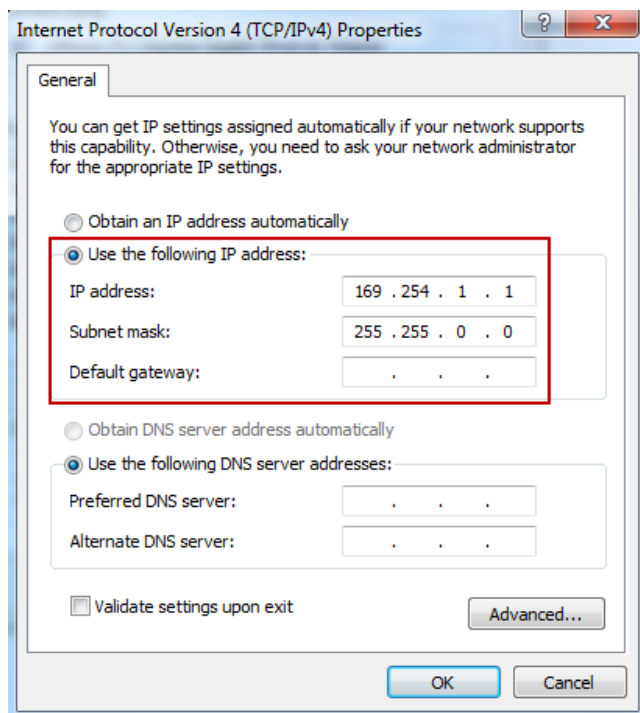
- ✓ Právým tlačítkem klikněte na **[Local Area Connection]** a vyberte **[Properties]**.



- ✓ V poli **[Networking]** vyberte **[Internet Protocol Version 4 (TCP/IPv4)]** a klikněte na **[Properties]**.



- ✓ V poli **[General]** vyberte **[Use the following IP address]**. Nastavete **[IP address]** na **169.254.1.1** a **[Subnet mask]** na **255.255.0.0** a klikněte na **[OK]**.



- ✓ Otevřete ASUSTOR Control Center pro skenování NAS.

The screenshot shows the Asustor Control Center interface. At the top, there are navigation icons for Scan, Open, Connect, ADM Update, Service, and Action. Below these is a table with columns: Name, IP, Model, Serial Number, MAC Address, ADM Version, Status, and WOL. The table lists various devices with their respective details. One device, AS7004T-mktdemo, has a green arrow icon next to its ADM Version (2.4.0.BHQ1).

Name	IP	Model	Serial Number	MAC Address	ADM Version	Status	WOL
AS7010T-0001	172.16.1.44	AS7010T	AS13037010TM0002	20:14:07:01:00:01	2.4.0.RFU6	Ready	Enable
AAAAAA	172.16.2.157	AS7004T	AS14107004TM0431	10:bf:48:8a:89:f8	2.4.1.BI81	Ready	Enable
AS7004T-mktdemo	172.16.2.120	AS7004T		20:14:09:12:00:03	2.4.0.BHQ1	Ready	Enable
AS7004T-K	172.16.2.240	AS7004T		20:14:09:11:00:03	2.4.0.RFU6	Ready	Enable
AS7008T-0001	172.16.2.79	AS7008T		20:14:07:04:00:01	2.5.0.A5T1	Ready	Enable
AS7004T-0009	172.16.12.0	AS7004T		20:14:09:12:00:09	2.4.0.RFU6	Ready	Enable
AS7008T-0009	172.16.1.88	AS7008T	AS15047009TM0000	20:14:07:01:00:09	2.4.1.BI91	Ready	Enable
AS7010T-000D	172.16.1.172	AS7010T	AA14087008ZZ8888	20:14:07:02:00:0d	2.5.0.A681	Ready	Enable
AS7004T-0007	172.16.8.47	AS7004T	ES00000000000009	20:14:09:12:00:07	2.4.1.BI81	Ready	Enable
AS7004T-0007	172.16.8.30	AS7004T	AS1234567TM1000	20:14:09:11:00:07	2.4.1.BI81	Ready	Enable
AS7010T-NVR	172.16.12.144	AS7010T	AS14087010TM0221	10:bf:48:8a:6f:70	2.4.0.RFU6	Ready	Enable
briAS7012R-7608	172.16.2.5	AS7012R	AS14097012RM0053	10:bf:48:8a:76:08	2.4.1.BIA1	Ready	Enable
7008-TV	172.16.2.142	AS7008T	AS14087010TM0044	10:bf:48:8a:6e:e5	2.4.1.BI81	Ready	Enable

4. V případě, že výše uvedenými postupy se nepodařilo vyřešit problém, obraťte se na místního prodejce nebo ASUSTOR ASUSTOR zákaznický servis <http://support.asustor.com>. Můžete také využít prohlížení [ASUSTOR Knowledgebase](#)..



SUPPORT.ASUSTOR.COM