

**asustor**

# Installationsvejledning

Modeller

AS6302T/AS6404T

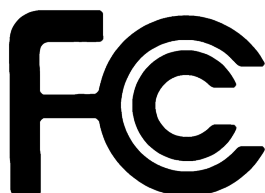
Ver.3.0.0212(2020-2-12)

## Indholdsfortegnelse

Bemærkninger .....	3
Sikkerhedsforanstaltninger .....	4
1. Pakkens indhold .....	5
2. Ekstra tilbehør .....	7
3. Vejledning til hardwareinstallation .....	8
Redskaber, du skal bruge til harddiskinstallationen .....	8
Installation af harddisk .....	8
Sikring af strøm ledningen .....	10
Tilslutning og opstart af din NAS .....	11
Opgradering af systemhukommelsen .....	12
4. Vejledning til softwareinstallation .....	18
Installering med Download Center .....	18
Installering via internettet .....	20
Installation med en mobilenhed .....	21
Installering med LCD-skærmen .....	23
Installering via en direkte forbindelse .....	24
At slukke din NAS .....	24
5. Tillæg .....	25
LED-indikatorer .....	25
Bagpanelet .....	26
Betjening af LCD-panelet .....	26
Problemløsning .....	29

## Bemærkninger

---



### Erklæring fra FCC

Denne enhed opfylder FCC-reglerne i stk. 15. Betjening må kun ske under følgende to betingelser:

- ➔ Denne enhed må ikke forårsage skadelig interferens.
- ➔ Denne enhed skal acceptere enhver modtaget interferens, herunder interferens, der kan forårsage uønsket drift.

Dette udstyr er blevet testet og fundet i overensstemmelse med grænserne for en klasse A digital enhed, i henhold til stk. 15 i FCC-reglerne (Federal Communications Commission). Disse grænser er beregnet til at beskytte mod skadelig interferens i en privat installation. Dette udstyr genererer, bruger og kan udstråle radiofrekvensenergi, og hvis det ikke installeres og bruges i overensstemmelse med instruktionerne, kan det forårsage skadelig interferens med radiokommunikation. Der er dog ingen garanti for, at der ikke vil opstå interferens i en bestemt installation. Hvis dette udstyr forårsager skadelig interferens i radio- eller tv-modtagelse, hvilket kan afgøres ved at tænde og slukke for udstyret, opfordres brugeren til at udbedre forstyrrelserne på en eller flere af følgende måder:

- ➔ Drej eller flyt modtagerantennen.
- ➔ Forøg afstanden mellem udstyret og modtageren.
- ➔ Forbind udstyret til en stikkontakt på et andet kredsløb end det, som modtageren er forbundet til.
- ➔ Kontakt din forhandler eller en erfaren radio- og tv-tekniker for hjælp.

Ændringer eller modifikationer, der ikke udtrykkeligt er godkendt af parten, der er ansvarlig for enheden, kan ugyldiggøre brugerens ret til at betjene udstyret.

### Advarsel vedrørende CE-mærkning



#### CE-mærkning på enheder uden trådløs LAN/Bluetooth

" Den afsendte udgave af denne enhed overholder kravene i EEC-direktiverne 2004/108/EC om "Elektromagnetisk kompatibilitet" og IEC60950-1:2005 (anden udgave)+A1:2009 om "Sikkerhed omkring IT-udstyr".



The Adopted Trademarks HDMI, HDMI High-Definition Multimedia Interface, HDMI trade dress and the HDMI Logos are trademarks or registered trademarks of HDMI Licensing Administrator, Inc. in the United States and other countries.

## Sikkerhedsforanstaltninger

---

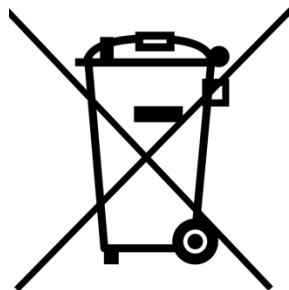
Følgende sikkerhedsforanstaltninger forøger NAS-enhedens levetid. Følg alle forholdsregler og instruktioner.

### El-sikkerhed

- ➔ Træk stikket til dette produkt ud af stikkontakten, inden rengøring.
- ➔ Brug kun den medfølgende strømadapter. Brug af andre strømforsyninger kan beskadige din enhed.
- ➔ Sørg for at strømforsyningen forbindes til en strømforsyning med den korrekte strømklasse. Den korrekte strømklasse kan ses på mærkatet på strømadapteren.

### Sikkerhed under betjening

- ➔ Dette produkt på IKKE stilles et sted, hvor det kan blive vådt.
- ➔ Produktet skal stilles på en plan og stabil overflade.
- ➔ Produktet må kun bruges på steder, hvor temperaturen er mellem 0°C og 40°C.
- ➔ Ventilationshullerne på produktet må IKKE tildækkes. Sørg altid for at dette produkt ventileres ordentligt.
- ➔ Der må IKKE stikkes genstande ind i, eller spildes væsker ned i ventilationshullerne. Hvis du oplever tekniske problemer med dette produkt, skal du kontakte en kvalificeret servicetekniker eller din forhandler. Du må IKKE selv forsøge at reparere dette produkt.











### **Produktet må IKKE smides ud sammen med kommunalt affald.**

Mange af delene i dette produkt er fremstillet til genbrug. Dette symbol med en overkrydset affaldscontainer på hjul angiver, at produktet (elektrisk og elektronisk udstyr) ikke må smides ud sammen med dit husholdningsaffald. Tjek de lokale regler for bortskaffelse af elektroniske produkter.



# 1. Pakkens indhold

Modeller: AS6302T, AS6404T

<b>NAS-enheden</b>	 AS6302T	 AS6404T
 <b>Strømkabel</b>	x1	x1
 <b>Strømadapter</b>	x1	x1
 <b>RJ45-netværkskabel</b>	x2	x2
 <b>Strømledningsholder</b>	x1	x1
 <b>Skruer til brug med 3,5" harddisk</b>	x8	x16
 <b>Skruer til brug med 2,5" harddisk</b>	x8	x16



**Installationsvejledning**

x1

x1

## 2. Ekstra tilbehør

---

Det er muligt, at købe nedenstående produkter hos din lokale forhandler og på ASUSTOR' hjemmeside (<http://shop.asustor.com>).

### 3. Vejledning til hardwareinstallation

Al data, der er gemt på harddiskene slettes, og KAN IKKE gendannes. Sørg venligst for at lave en sikkerhedskopi af dine vigtige data, inden du sætter systemet i gang.

#### Redskaber, du skal bruge til harddiskinstallationen

- Phillips head screwdriver
- Mindst én 3,5" SATA-harddisk. (Du kan se en liste over kompatible harddiske på <http://www.asustor.com/service/hd?id=hd>)

#### Installation af harddisk

1. Tryk på knappen forinden på harddiskbakken, for at låse låsen op.



2. Brug låsen til at forsigtigt at trække diskbakken ud af diskbåsen.

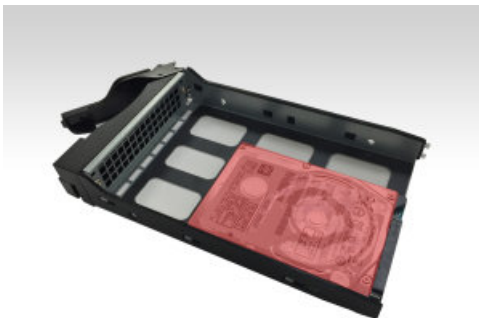


3. Spænd harddisken fast til diskbakken
  - ✓ **3,5" harddiske:** Læg harddisken i diskbakken, og sørg for at hullerne på siderne af harddisken og diskbakken passer sammen. Spænd drevet fast med fire skruer.





- ✓ **2,5" harddiske og SSD-harddiske:** Læg harddisken inden for det aftegnede område i rødt (se billedet nedenfor). Sørg for, at hullerne på bunden af harddisken og diskbakken passer sammen. Spænd drevet fast med fire skruer.



4. Sæt diskbakken på skinnerne i diskbåsen. Brug låsen til forsigtigt at trykke diskbakken helt ind i diskbåsen. Fastgør diskbakken, ved at trykke ned på låsen. Låsen bør lukke let, og klappe i med en "klik-lyd". Sørg for, at diskbakken trykkes helt ind i diskbåsen, inden låsen låses.



5. Når låsen er lukket, kan den låses på plads med låsen på bakken. Drej låsen mod uret med en flad skruetrækker, for at låse låsen. Drej låsen med uret for at åbne den igen.



Bemærk: AS64-serien af enheder er udstyret med en lås på diskbakken.

## Sikring af strøm ledningen

**Bemærk:** Du kan bruge den vedlagte beslag til at sikre strøm ledningens forbindelse, hvis du er bekymret for at ledningen skulle falde ud når du flytter din NAS.

1. Tag beslaget ud af tilbehør boksen.



2. Fastgør beslaget til strøm ledningen som vist neden under.



3. Fjern en skrue fra ventilatoren ved at skruede den mod urets retning.

**AS6302T**

**AS6404T**



4. Placer beslaget over skruer hullet og fastgør det hele igen ved at skruer skruen ind igen, med urets retning.

**AS6302T**



**AS6404T**



## Tilslutning og opstart af din NAS

1. Slut din NAS til strømforsyningen.
2. Slut din NAS til din router, switch eller hub med et Ethernet-kabel.



3. Hold tænd/sluk-knappen nede i 1-2 sekunder, indtil den blå strømindikator begynder at lyse. Dette indikerer, at din NAS nu er tændt. Når din NAS starter op, begynder den grønne statusindikator at blinke, og den blå netværkindikator lyser.



4. Når den grønne statusindikator holder op med at blinke og lyser konstant, er din NAS klar til brug. På dette tidspunkt, bør du også høre et "bip" fra systemet. Hardwareinstallationen er nu færdig. Herefter skal du gå videre til installationsvejledningen til softwaren, så du kan konfigurere dine systemindstillinger.

## Opgradering af systemhukommelsen

### Bemærkninger og foranstaltninger

Alle NAS-enhederne af serien AS63 and AS64 understøtter op til 8GB hukommelse. Inden du tilføjer eller fjerner hukommelsesmoduler, bedes du læse følgende forholdsregler grundigt.

- Din NAS og hukommelsesmodulerne bruger højpræcisionskomponenter og el-stik. For at du ikke skal miste garantien i løbet af garantiperioden, anbefaler vi at:
  - ✓ Hukommelse til AS63/AS64 serien enheder kan købes fra lokale forhandlere eller online ASUSTOR Tilbehør Store (<http://shop.asustor.com>).
  - ✓ Du bør ikke selv installere et hukommelsesmodul, hvis du ikke er bekendt med hvordan man opgraderer hukommelsen på en computer.
  - ✓ Du må ikke røre ved stikkene eller åbne dækslet til hukommelsesmodulrummet.
- Hvis du selv sætter et hukommelsesmodul i eller tager det ud, kan der ske et uheld, eller der kan opstå et fejl på din NAS, hvis f.eks. stikket eller modulet går i stykker, eller forbindelsen ikke virker. I dette tilfælde, vil du blive opkrævet for en eventuel reparation.
- Vær forsigtig med ikke at skære dine hænder eller fingre på de skarpe kanter på hukommelsesmodulet, de indre komponenter eller printpladerne inde i din NAS.
- ASUSTOR garanterer ikke, at hukommelsesmoduler fra tredjeparter vil virke i din NAS.

- Sørg for at slukke din NAS samt eksternt udstyr og afbryd alt andet udstyr og tilslutningskabler, inden et hukommelsesmodul sættes i eller tages ud.
- For at undgå skader på hukommelsesmodulet fra elektrostatisk afladning, skal du følge vejledningen nedenfor:
  - ✓ Undgå, at befinde dig på et sted, der let producerer statisk elektricitet, såsom på et tæppe.
  - ✓ Inden et hukommelsesmodul sættes i eller tages ud, skal du sørge for at røre ved en eksternt metalgenstand anden end din NAS, så du selv bliver jordforbundet og fjerner evt. statisk elektricitet. Du må ikke røre ved nogen metaldele inde i din NAS.
- Sørg for at hukommelsesmodulet vender rigtigt, når det sættes i stikket. Hvis ikke, kan det både ødelægge modulet og stikket, og kredsløbet kan endda bryde i brand.
- Brug en skruetrækker, der passer til størrelsen på skruerne.
- Du må ikke fjerne eller løsne andre skruer end dem, vejledningen beskriver

## Du skal bruge følgende dele og værktøj

- ✓ Phillips skruetrækker

## Sådan tages toppladen af

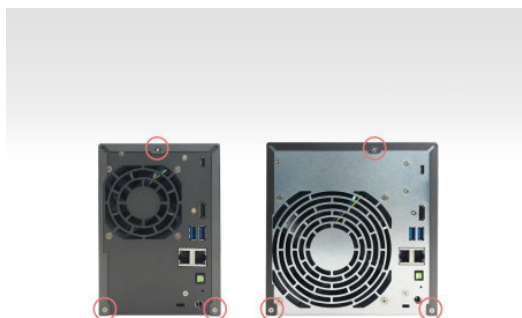
1. Luk din NAS ned, ved at vælge **[Luk ned]** i ADM-brugermenuen.



2. Afbryd alle kabler og enheder fra din NAS, herunder strømkablet.



3. Brug en skruetrækker til at løsne de tre skruer på bagsiden af din NAS, som vist på billedet.



4. Hold fat på begge sider af toppladen med to hænder, og tryk det derefter forsigtigt tilbage, så det kan tages af kabinettet.



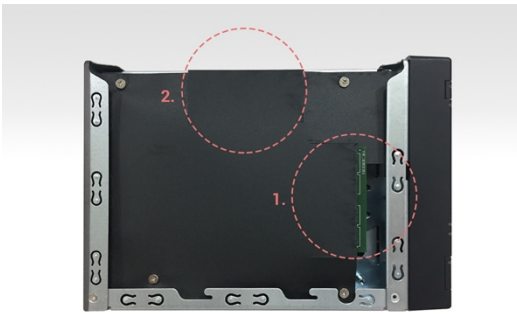
## Sådan installeres hukommelsesmodule

Når du opgraderer hukommelsen, skal du huske at bruge hukommelsesmoduler af samme størrelse. For eksempel leveres AS63-enheder med to forudinstallerede hukommelsesmoduler på 1GB. Når du opgraderer, skal du først fjerne de to 1 GB hukommelsesmoduler, før du sætter to 2GB eller 4GB hukommelsesmoduler eller et enkelt modul i enheden.. Den højst mulige hukommelse er 8GB, kombineret.

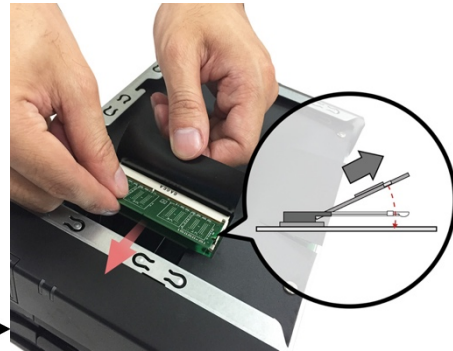
Bemærk: Hvis du beslutter dig for at opgradere hukommelsen, anbefales det at du opgraderer til to hukommelsesmoduler af samme størrelse for at opnå en optimal ydeevne.

- ✓ Installation af et enkelt hukommelsesmodul:

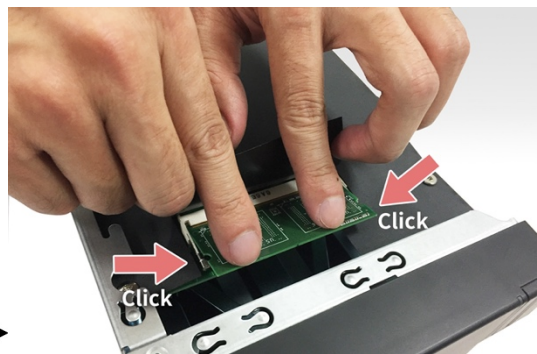
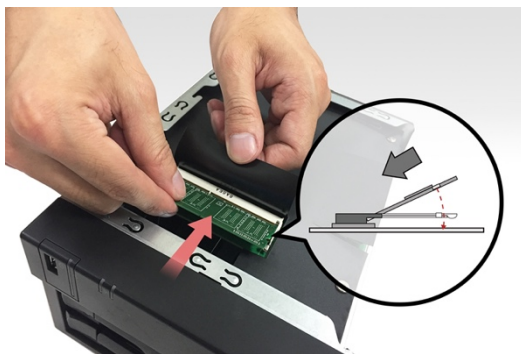
1. Find de to forudinstallerede hukommelsesmoduler, som vist på billedet nedenfor.



2. På begge hukommelsesmoduler, skal du trække det sorte beskyttelsesdæksel tilbage. Åbn udløserklemmen, ved at trække forsigtigt ud til siden, og tag derefter det indbyggede hukommelsesmodul ud.

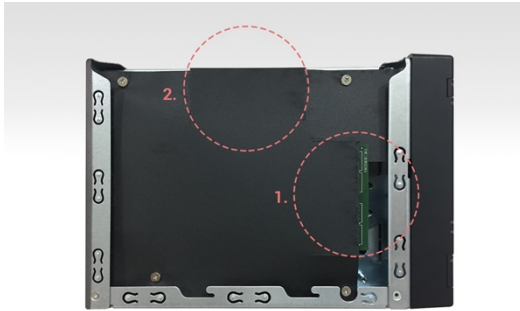


3. Installer den nye hukommelsesmodul i stik nr. 1. Tryk hukommelsesmodulet skråt ind i stikket (som vist på billedet), og sørg for at kontaktfladerne på hukommelsesmodulet sidder helt inde i stikket. Tryk forsigtigt modulet ned og derefter tilbage med to fingre, indtil det klikker på plads. Du bør kunne høre et "klik".

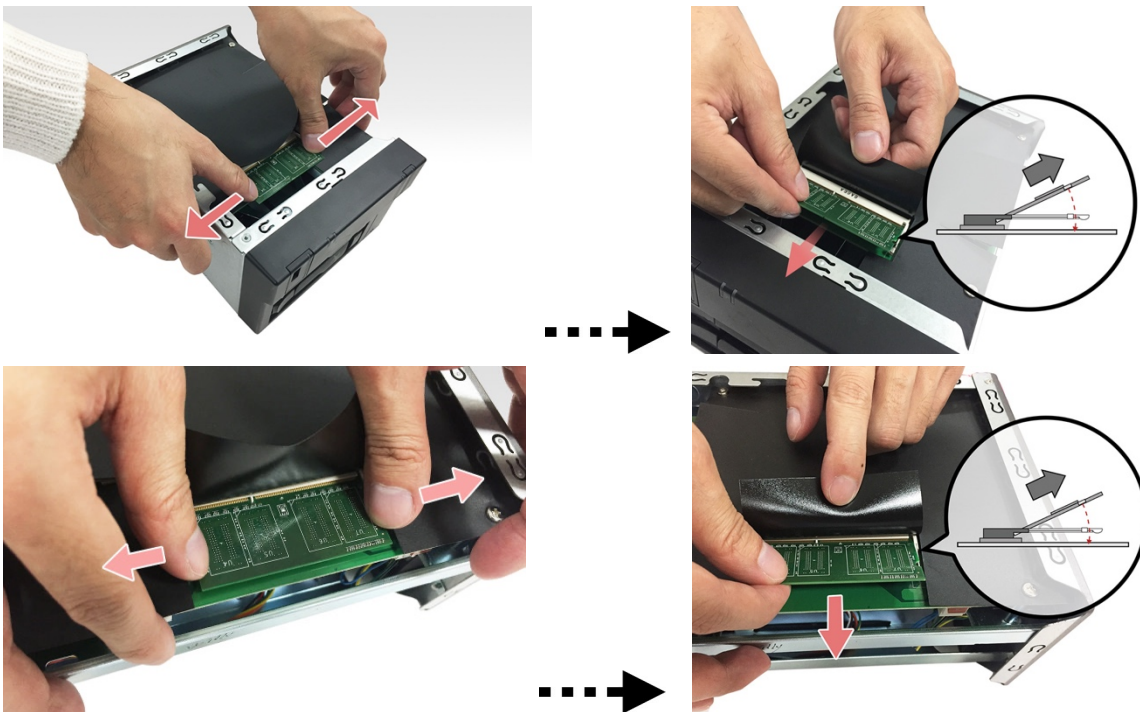


✓ Installation af to hukommelsesmoduler:

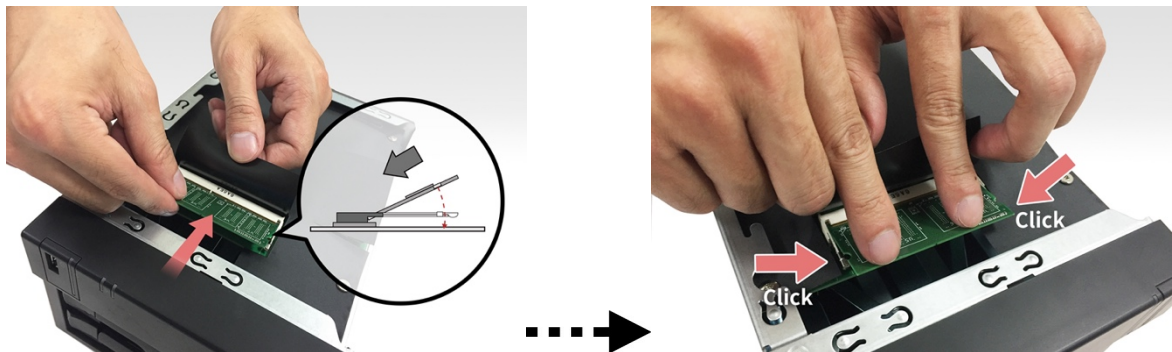
1. Find de to forudinstallerede hukommelsesmoduler, som vist på billedet nedenfor.



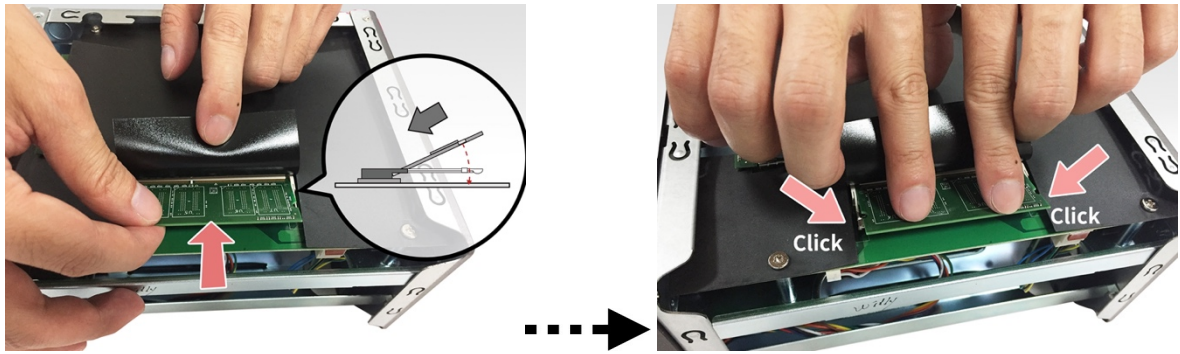
2. På begge hukommelsesmoduler, skal du trække det sorte beskyttelsesdæksel tilbage. Åbn udløserklemmen, ved at trække forsigtigt ud til siden, og tag derefter det indbyggede hukommelsesmodul ud.



3. Installer de nye hukommelsesmoduler i stik nr. 1 og nr. 2. Tryk hukommelsesmodulet skråt ind i stikket (som vist på billedet), og sørg for at kontaktfladerne på hukommelsesmodulet sidder helt inde i stikket. Tryk forsigtigt modulet ned og derefter tilbage med to fingre, indtil det klikker på plads. Du bør kunne høre et "klik".







## Sådan sættes toppladen på igen

1. Sæt toppladen på igen, og skru de tre skruer i, som du tidligere fjernede.



2. Forbind alle kablerne, herunder strømkablet, og start herefter din NAS.



## 4. Vejledning til softwareinstallation

Du kan vælge mellem 4 forskellige installationsmetoder. Kan du gå på ASUSTOR' hjemmeside (<http://www.asustor.com/service/downloads>), hvor du kan hente den nyeste software på sidens downloadafsnit.

### Installering med Download Center

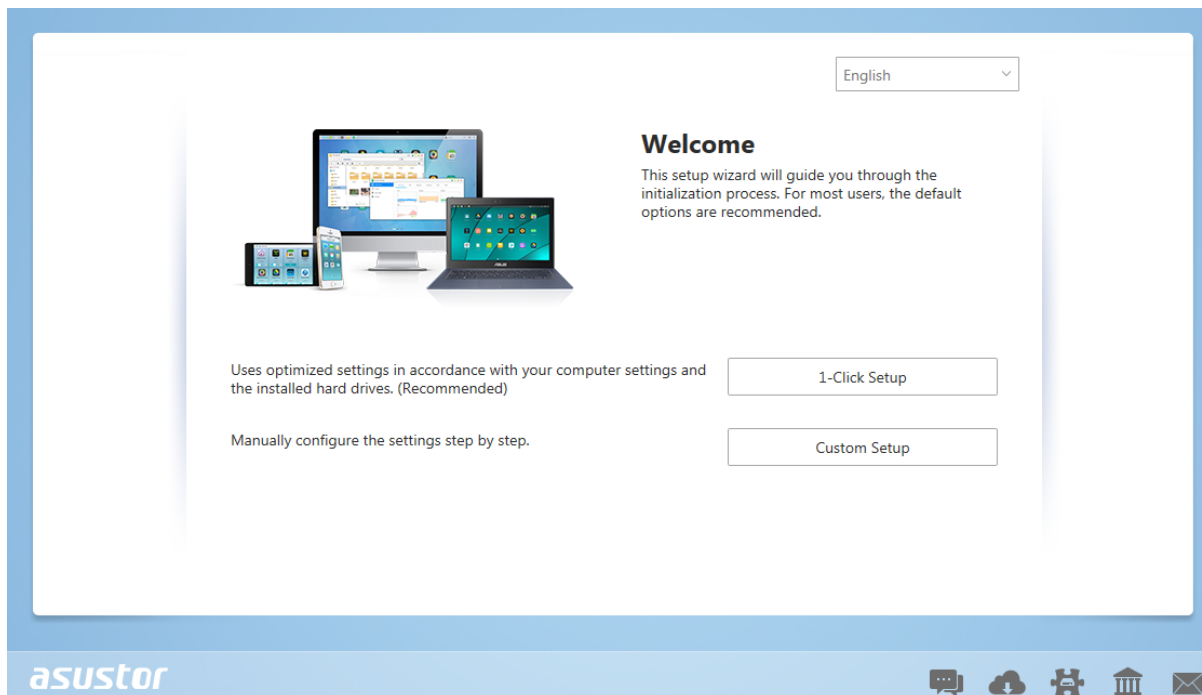
#### Windows-brugere

1. Når ASUSTOR Control Center er blevet installeret, begynder programmet automatisk at søge efter ASUSTOR NAS-enheder på dit netværk.

The screenshot shows the ASUSTOR Control Center application window. At the top, there is a navigation bar with icons for Scan, Open, Connect, ADM Update, Service, and Action. Below this is a table listing discovered NAS devices. The table has columns for Name, IP, Model, Serial Number, MAC Address, ADM Version, Status, and WOL. The first row is highlighted in blue.

Name	IP	Model	Serial Number	MAC Address	ADM Version	Status	WOL
AS7010T-0001	172.16.1.44	AS7010T	AS13037010TM0002	20:14:07:01:00:01	2.4.0.RFU6	Ready	Enable
AAAAAA	172.16.2.157	AS7004T	AS14107004TM0431	10:bf:48:8a:89:f8	2.4.1.B1B1	Ready	Enable
AS7004T-mktdemo	172.16.2.120	AS7004T		20:14:09:12:00:03	2.4.0.BHQ1	Ready	Enable
AS7004T-K	172.16.2.240	AS7004T		20:14:09:11:00:03	2.4.0.RFU6	Ready	Enable
AS7008T-0001	172.16.2.79	AS7008T		20:14:07:04:00:01	2.5.0.A5T1	Ready	Enable
AS7004T-0009	172.16.12.0	AS7004T		20:14:09:12:00:09	2.4.0.RFU6	Ready	Enable
AS7008T-0009	172.16.1.88	AS7008T	AS15047009TM0000	20:14:07:01:00:09	2.4.1.B1B1	Ready	Enable
AS7010T-000D	172.16.1.172	AS7010T	AA14087008ZZ8888	20:14:07:02:00:0d	2.5.0.A681	Ready	Enable
AS7004T-0007	172.16.8.47	AS7004T	ES00000000000009	20:14:09:12:00:07	2.4.1.B1B1	Ready	Enable
AS7004T-0007	172.16.8.30	AS7004T	AS1234567TM1000	20:14:09:11:00:07	2.4.1.B1B1	Ready	Enable
AS7010T-NVR	172.16.12.144	AS7010T	AS14087010TM0221	10:bf:48:8a:6f:70	2.4.0.RFU6	Ready	Enable
briAS7012R-7608	172.16.2.5	AS7012R	AS14097012RM0053	10:bf:48:8a:76:08	2.4.1.B1A1	Ready	Enable
7008-TV	172.16.2.142	AS7008T	AS14087010TM0044	10:bf:48:8a:6e:e5	2.4.1.B1B1	Ready	Enable

2. Vælg din NAS-enhed på listen, og følg installationsguiden, for at fuldføre konfigurationen.

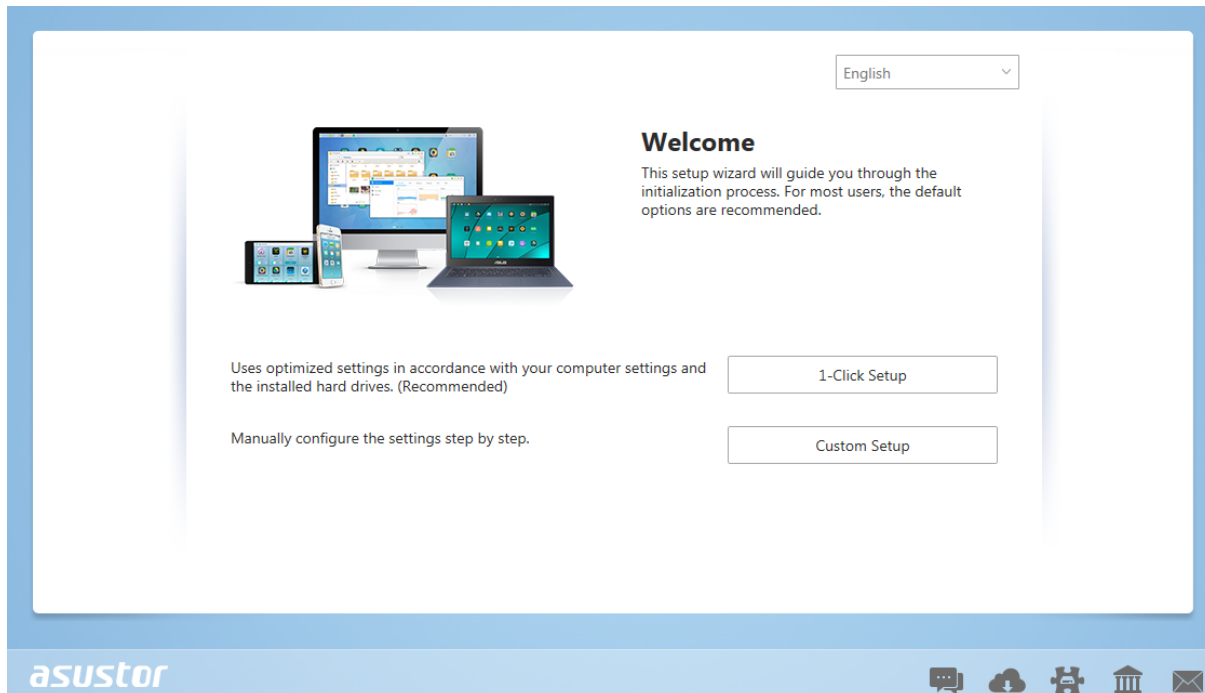


## Mac-brugere

1. Når ASUSTOR Control Center er blevet installeret, begynder programmet automatisk at søge efter ASUSTOR NAS-enheder på dit netværk.

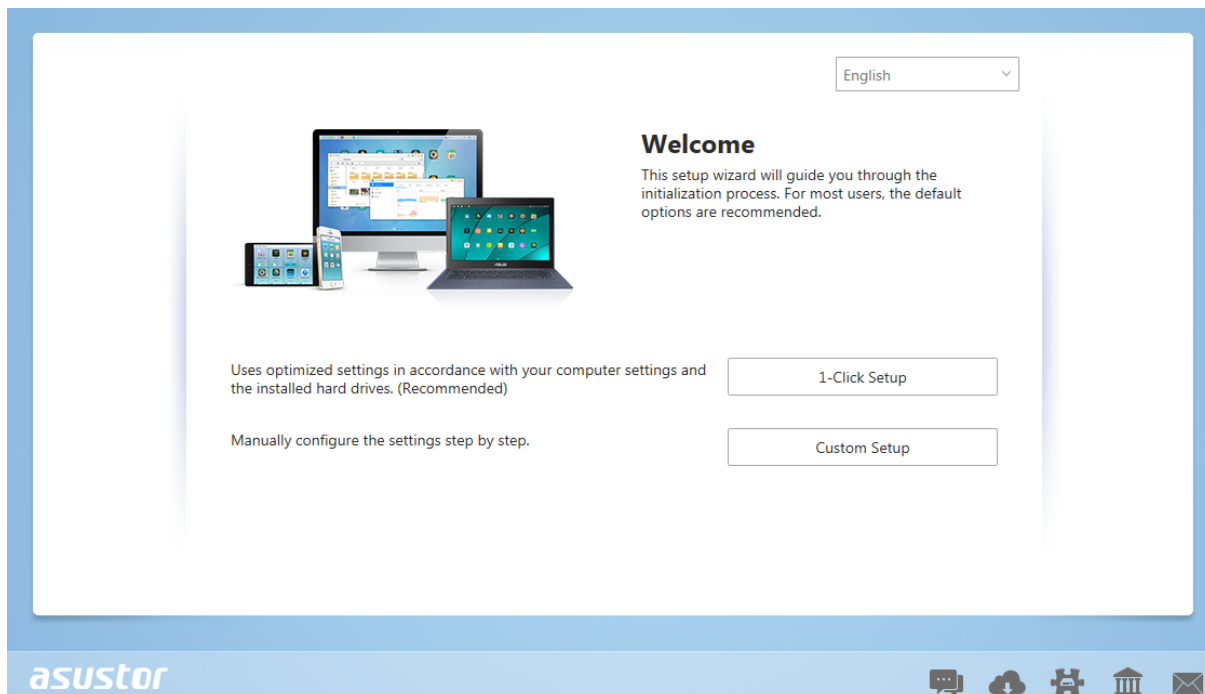
Name	IP Address	Model	Serial Number	MAC address	ADM Version	Status	WOL
GoblinNas	172.16.6.21	AS-604T	AT1403608MB0182	10:BF:48:8A:59:C0	3.0.0.B972	Ready	--
AS5110T-5129	172.16.2.92	AS5110T	AS25015110TM0000	20:14:12:10:51:29	3.0.0.B971	Ready	--
AS6102T-EC3D	172.16.1.84	AS6102T	AS15076104TM0019	10:BF:48:8A:EC:3D	3.0.0.B971	Ready	--
brAS7008T-7FC9	172.16.2.116	AS7008T	AS14107010TM0189	10:BF:48:8A:7F:C9	3.0.0.B971	Ready	--
AS-302T-6726	172.16.1.185	AS-302T	AT1301302MB0899	10:BF:48:8A:0D:E0	3.1.0.A951	Ready	--
Raymond-AS-604T-C...	172.16.1.147	AS-604T	AT1207608MB0103	10:BF:48:89:C5:1A	3.1.0.A8S1	Ready	--
AS-604T-C42D	172.16.1.109	AS-604T	AT1207608MB0047	10:BF:48:89:C4:2D	3.1.0.A8U2	Ready	--
NvrTest-AS6202T-1E99	172.16.2.221	AS6202T	AS15106204TM0143	10:BF:48:8B:1E:99	3.0.0.R8N2	Ready	--
AS3104T-8781	172.16.1.222	AS3202T	AS15093104TM0215	10:BF:48:8B:12:FA	3.0.0.R8N2	Ready	--
AS-602T-2DC5	172.16.2.159	AS-602T	AT1207602MB004A	10:BF:48:8A:2D:C5	3.0.0.B6L3	Ready	--

2. Vælg din NAS-enhed på listen, og følg installationsguiden, for at fuldføre konfigurationen.



## Installering via internettet

1. Hvis du allerede kender din NAS-enheds aktuelle IP-adresse, kan du åbne en webbrowser, og indtast din NAS IP-adresse (for eksempel: <http://192.168.1.168:8000>), for at starte installationen.
2. Følg vejledningerne i installationsguiden, for at fuldføre konfigurationen.



## Installation med en mobilenhed

1. Søg efter "**AiMaster**" på Google Play eller på Apple App Store. Du kan også scanne QR-oderne nedenfor. Download og installer mobilapp'en AiMaster på din mobilenhed.

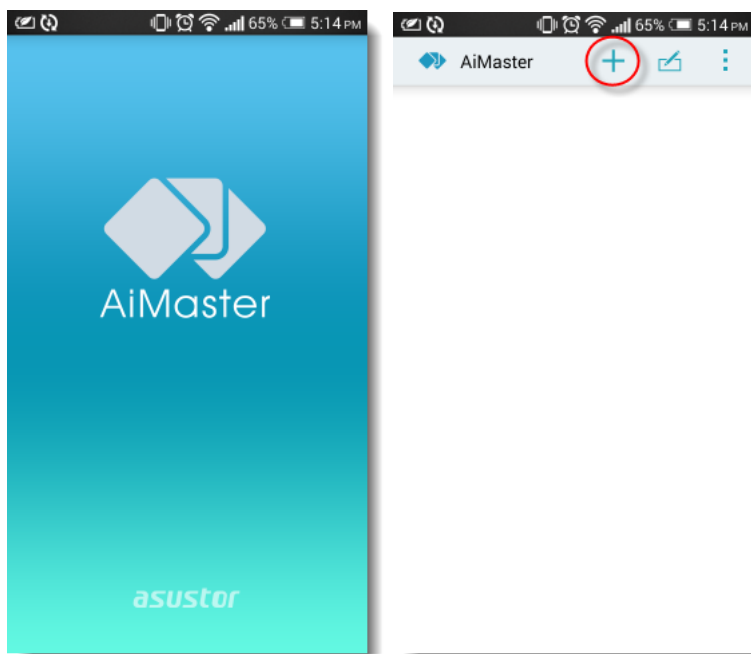
AiMaster til Android



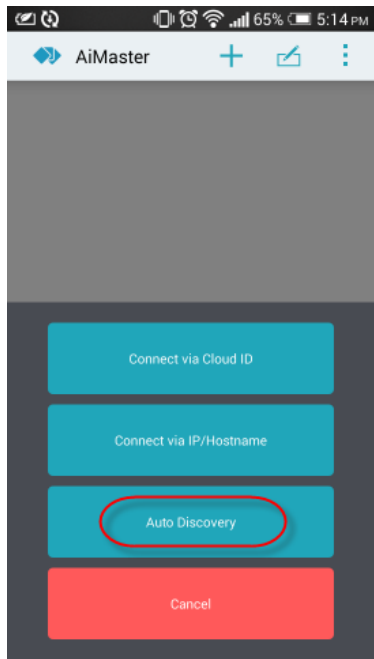
AiMaster til iOS



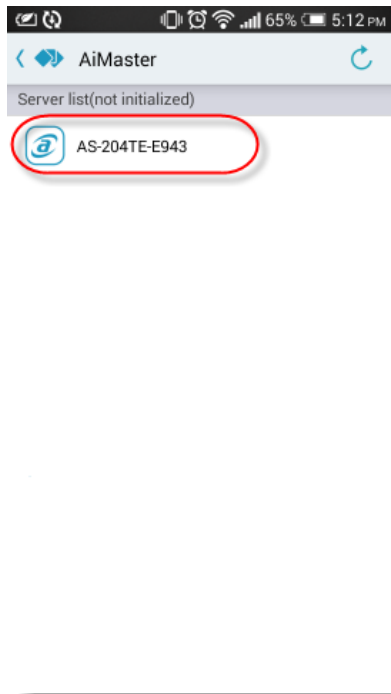
2. Sørg for, at din mobilenhed er forbundet til det samme lokale netværk, som din NAS er forbundet til.
3. Herefter skal du åbne AiMaster, og vælg ikonet [ + ] på værktøjslinjen for oven på skærmen.



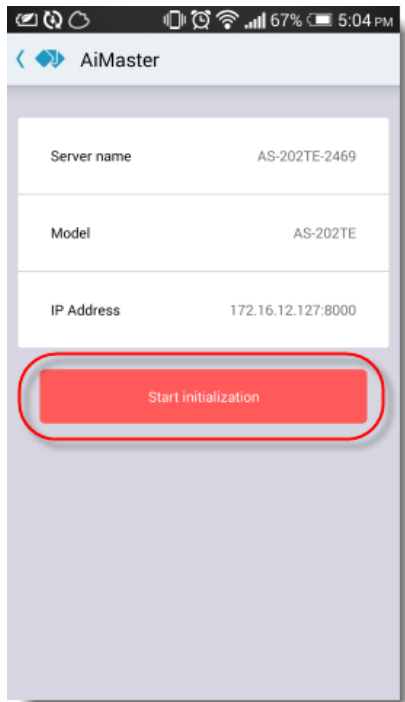
4. Vælg **[Auto Discovery (Find automatisk)]**. AiMaster søger du efter din NAS på det lokale netværk.



5. Vælg din NAS på den viste liste.



6. Vælg **[Start Initialization (Start installationen)]**, for at starte installationen. Følg vejledningen og instruktionerne på skærmen, for at fuldføre konfigurationsprocessen.



## Installering med LCD-skærmen

- LCD-skærmen spørger om du ønsker at NAS-enheden skal startes, hvis systemet opdater at den ikke selv starter.



- Brug knappen "✓" på højre side af LCD-skærmen til at bekræfte, om du ønsker at starte NAS-enheden. Systemet starter nu initialiseringsprocessen.



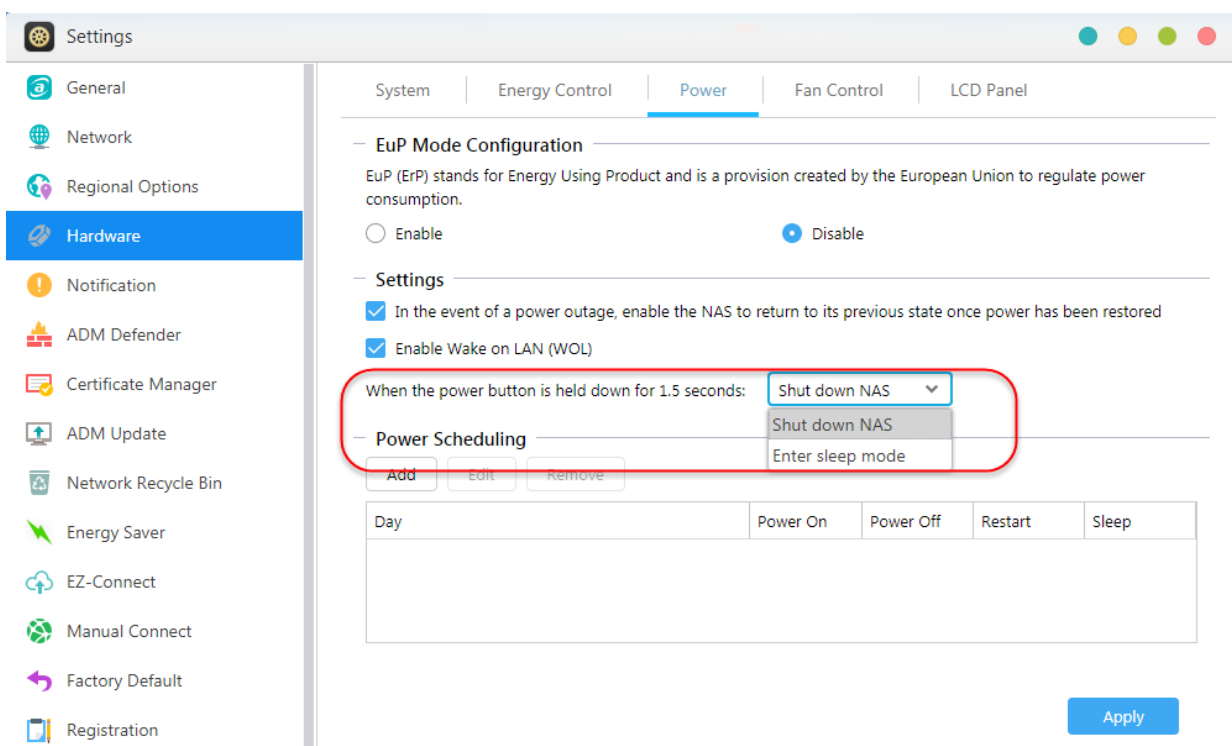
- Initialiseringen er færdig, når NAS-enhedens IP-adresse vises på LCD-skærmen. BEMÆRK: Adgangskoden til "admin" kontoen, er "admin".
- Denne installationsmåde er kun beregnet til modeller, der har en LCD-skærm AS6404T

## Installering via en direkte forbindelse

Disse installationsvejledninger kan findes i afsnittet [Fejlfinding](#).

## At slukke din NAS

1. Bekræft funktions-indstillingerne for sluk-knappen som vist nedenfor. Når sluk-knappen holdes inde i 1,5 sekunder kan du vælge enten af slukke din NAS eller lade den gå i dvale. Indstillingerne findes via ADM ved at vælge: [Indstillinger] → [Hardware] → [Strømstyring] → [Indstillinger] / [Settings]→[Hardware] → [Power] → [Settings].



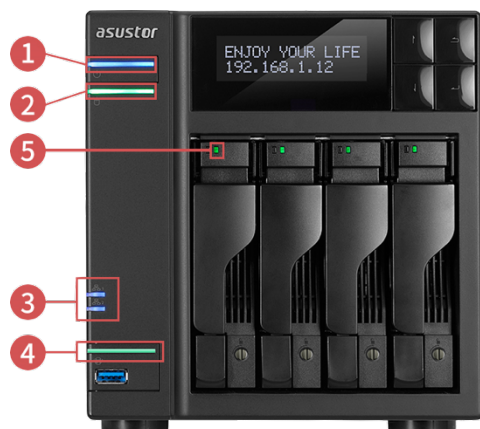
2. Hold sluk-knappen inde i 1,5 sekunder. Du vil kunne høre et "bip" fra maskinen. Slik knappen og NAS'en vil herefter enten slukke eller gå i dvale, alt efter hvilke indstillinger du har sat den til.










## 5. Tillæg

### LED-indikatorer



#### AS6302T/AS6404T

- 1. Strømindikator
- 2. Systemindikator
- 3. Netværksindikator\*
- 4. USB indikator
- 5. Harddiskindikator

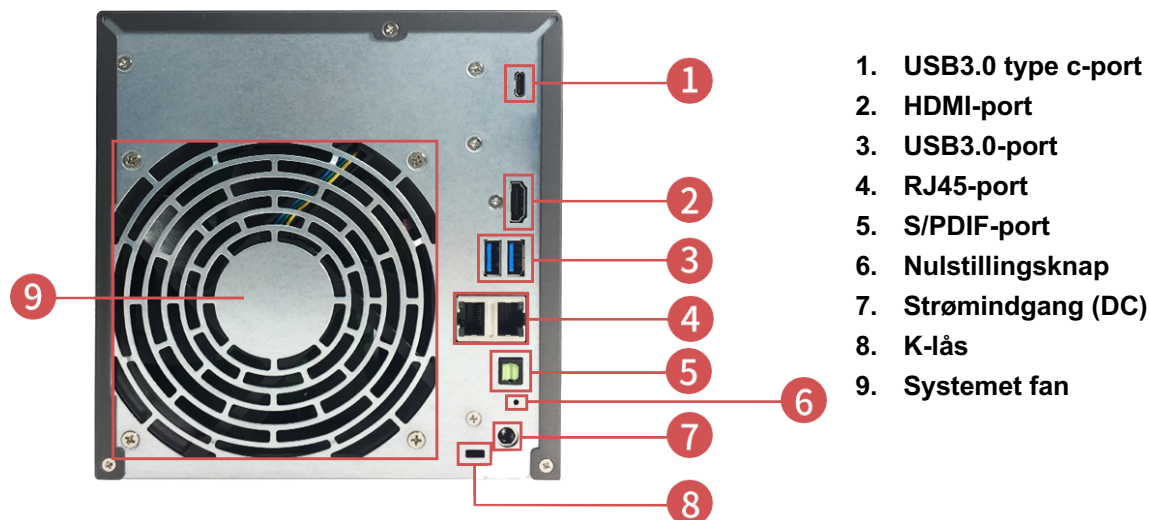
LED-indikator	Farve	Beskrivelse	Tilstand
Strøm 	Blå	Lyser konstant	Tændt
		Blinker	Aktiveres fra dvaletilstand (S3)
	Orange	Lyser konstant	Dvaletilstand (S3)
Blinker hvert 10. sekund		LED-nattilstand	
Status på systemet 	Grøn	Blinker	Tænder
		Lyser konstant	Systemet er klar
Netværk 	Blå	Lyser konstant	Netværksport forbundet
USB 	Grøn	Lyser konstant	USB-enheden er tilsluttet til forsiden af NAS er klar til brug.
		Blinker	Dataadgang i gang
Harddisk 	Grøn	Lyser konstant	Harddisken er klar
		Blinker	Dataadgang i gang
		Blinker hvert 10. sekund	Dvale-tilstand

Rød

Lyser konstant

Fejl på harddisk

## Bagpanelet



## Betjening af LCD-panelet

Du kan bruge LCD-panelet til at konfigurere system indstillinger og se system informationer. Knapperne på højre side af LCD-panelet kan bruges til at navigere rundt i menuerne. Se venligst billedet herunder for at se en beskrivelse af knapperne.



Efter start af NASen, er du i stand til at se NASens navn og IP på LCD-panelet. Panelet slukker automatisk efter nogle sekunder. Du kan bruge panelet til at konfigurere indstillinger og se system informationer.

```
AS6404T-117E
172.16.2.35
```

Hovedmenuen indeholder følgende undermenuer:

1. Touch Backup / Et-tryk-sikkerhedskopiering
2. Network / Netværk

3. Storage / Opbevaring
4. Temperature / Temperaturer
5. Operation / Handlinger
6. Configuration / Konfiguration

Tryk på [Op] eller [Ned] knapperne for at navigere i menuen. Tryk på [Bekræft] knappen for at tilgå en af undermenuerne. Tryk på [Tilbage] knappen for at vende tilbage til den tidligere menu.

### 1. Touch Backup / Et-tryk-sikkerhedskopiering

Under Et-tryk-sikkerhedskopierings undermenuen, kan du bruge [Op], [Ned] og [Bekræft] knapperne til at vælge og udføre en af handlingerne herunder.

```
MAIN
>1 TOUCH BACKUP
```

- 1.1. Progress / Fremskridt: Udfør sikkerhedskopieringsfunktionen for USB porten der sidder på for-panelet.
- 1.2. Eject Device / Skub enhed ud: Skub alle USB enheder tilsluttet til USB porten I front-panelet

### 2. Network / Netværk

I netværksundermenuen kan du bruge [Op], [Ned] og [Bekræft] knapperne for at se informationerne herunder.

```
MAIN
>NETWORK
```

- 2.1. LAN
  - 2.1.1 IP Address / IP Adresse
  - 2.1.2 Subnet Mask / Undernetmaske
- 2.2 WAN
  - 2.2.1 IP Address / IP Adresse
  - 2.2.2 Subnet Mask / Undernetmaske

### 3. Storage / Lagring

I lagring undermenuen kan du bruge [Op], [Ned] og [Bekræft] knapperne til at se disk informationer.

```
MAIN
>STORAGE
```

- 3.1. Total Space / Totale størrelse: Den totale størrelse på partitionen.
- 3.2. Used Space / Brugt plads: Den totale brugte plads på partitionen.
- 3.3. Free Space / Fri plads: Fri plads på partitionen.

### 4. Temperature / Temperaturer

I Temperaturer undermenuen kan du bruge [Op], [Ned] og [Bekræft] knapperne til at se temperaturer

```
MAIN
>TEMPERATURE
```

- 4.1. CPU: Temperaturen for CPUen.
- 4.2. System: Temperaturen I NAS enheden.
- 4.3. HDD: Temperaturen på harddiskene.

## 5. Operation / Handling

I Handling undermenuen kan du bruge [Op], [Ned] og [Bekræft] knapperne til at udføre handlinger der vises herunder.

```
MAIN
>OPERATION
```

- 5.1. Shutdown / Sluk: Slukker for din NAS.
- 5.2. Restart / Genstart: Genstarter din NAS.

## 6. Configuration / Konfiguration

I konfiguration undermenuen kan du bruge [Op], [Ned] og [Bekræft] knapperne for at konfigurere punkterne herunder.

```
MAIN
>CONFIGURATION
```

### 6.1. Server Name / Server navn

Tryk på [Op] eller [Ned] knapperne for at vælge mellem bogstaver og tal. Tryk på [Bekræft] knappen for at bekræfte tegnet du vil vælge og for at gå videre til det næste tegn. Gentag denne handling indtil alle af tegnene I navnet er konfigureret. Ved at trykke på [Tilbage] knappen vises "Confirm Change / Bekræft ændringerne". Du kan vælge mellem "Yes / Ja" og "No / Nej".

```
SERVER NAME
ASUSTOR NAS
```

### 6.2. Network Setting / Netværk indstilling

#### 6.2.1. LAN

##### 6.2.1.1. DHCP

Ved at trykke på [Bekræft] knappen vises "Confirm Change / Bekræft ændringerne". Du kan vælge mellem "Yes / Ja" og "No / Nej".

##### 6.2.1.2. Static address / Statisk adresse

###### 6.2.1.2.1. IP Address / IP adresse

Tryk på [Op] eller [Ned] knapperne for at vælge mellem tallene. Tryk på [Bekræft] knappen for at bekræfte tallet du ønsker at vælge og for at komme videre til det næste tal. Gentag denne handling indtil alle tallene er konfigureret. Tryk på [Tilbage] der så vil vise "Confirm Changes / Bekræft ændringerne". Du kan vælge mellem "Yes / Ja" og "No / Nej".

###### 6.2.1.2.2. Subnet Mask / Undernet maske

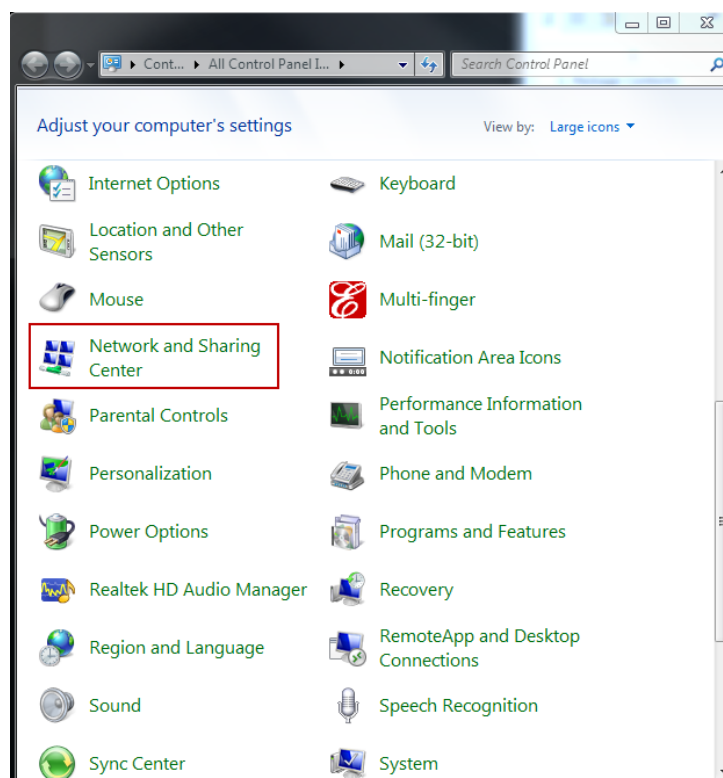
Tryk på [Op] eller [Ned] knapperne for at vælge mellem tallene. Tryk på [Bekræft] knappen for at bekræfte det ønskede tal og for at fortsætte til det næste tal. Gentag denne handling indtil alle tallene er konfigureret. Tryk på [Tilbage] knappen der så vil vise "Confirm Change / Bekræft ændringer". Du kan vælge mellem "Yes / Ja" og "No / Nej".

## Problemløsning

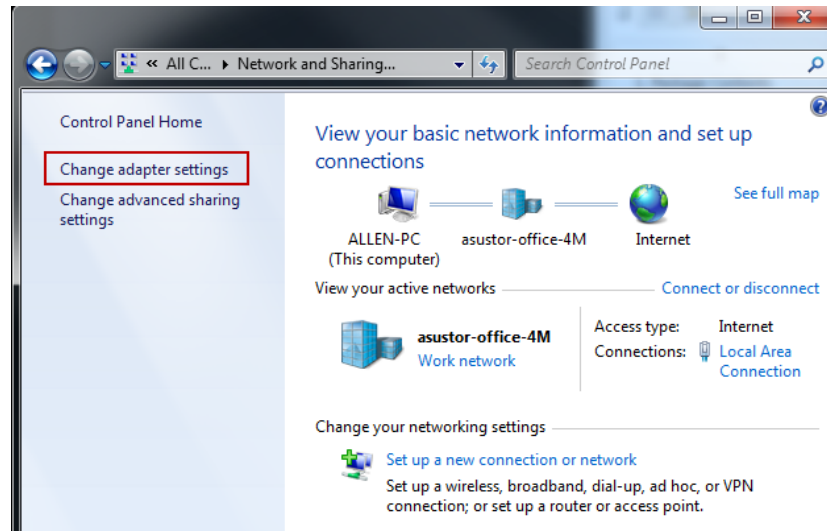
### Sp: Hvorfor kan jeg ikke finde min ASUSTOR NAS med ASUSTOR Control Center?

Sv: Hvis du har problemer med at registrere din NAS med ASUSTOR Control Center, skal du gøre følgende:

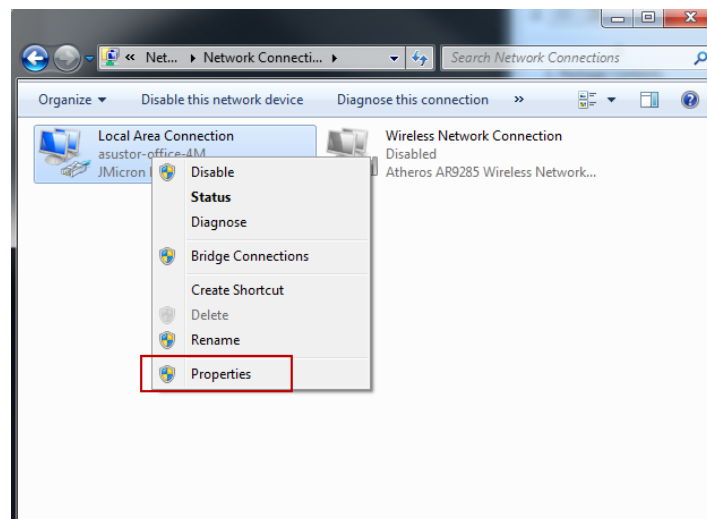
1. Kontroller venligst din netværksforbindelse.
  - ✓ Sørg for at din computer og dine NAS findes på det samme lokale netværk.
  - ✓ Se om netværksindikatoren er tændt. Hvis den ikke er tændt, skal du prøve sætte dit Ethernet-kabel i den anden netværksport, eller prøv at bruge et andet Ethernet-kabel.
2. Slå venligst først eventuelle firewalls fra på din computer. Prøv herefter af søge efter din NAS igen med ASUSTOR Control Center.
3. Hvis du stadig ikke kan finde dine NAS, skal du tilslutte din NAS til din computer med det medfølgende RJ-45 netværkskabel, og skift følgende IP-indstillinger på din computer.
  - ✓ Vælg **[Start] → [Kontrolpanel] → [Netværks- og delingscenter]**



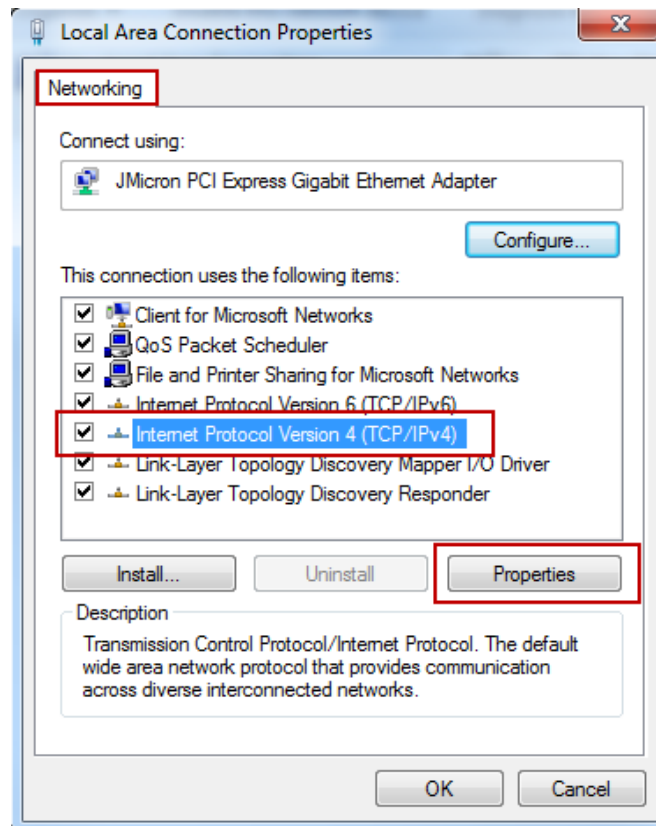
- ✓ Klik på **[Rediger indstillinger for netværkskort]** i panelet til venstre.



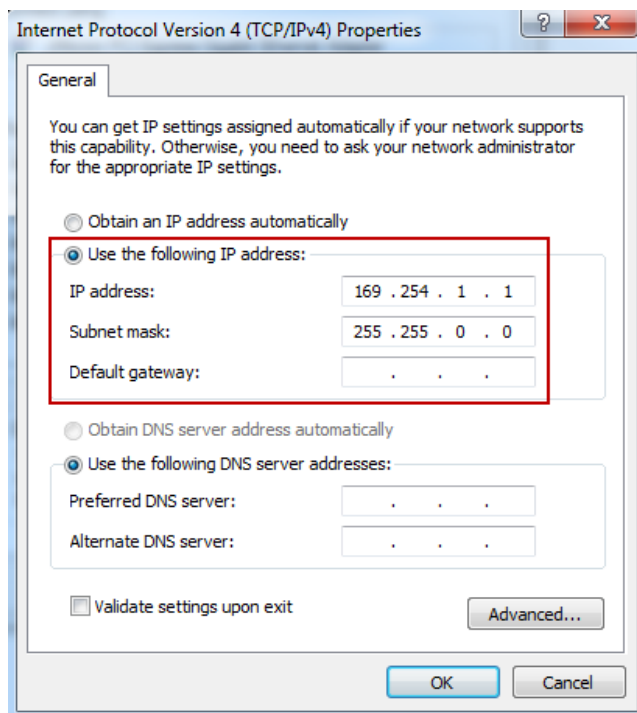
- ✓ Højreklik på [LAN-forbindelse] og vælg [Egenskaber].



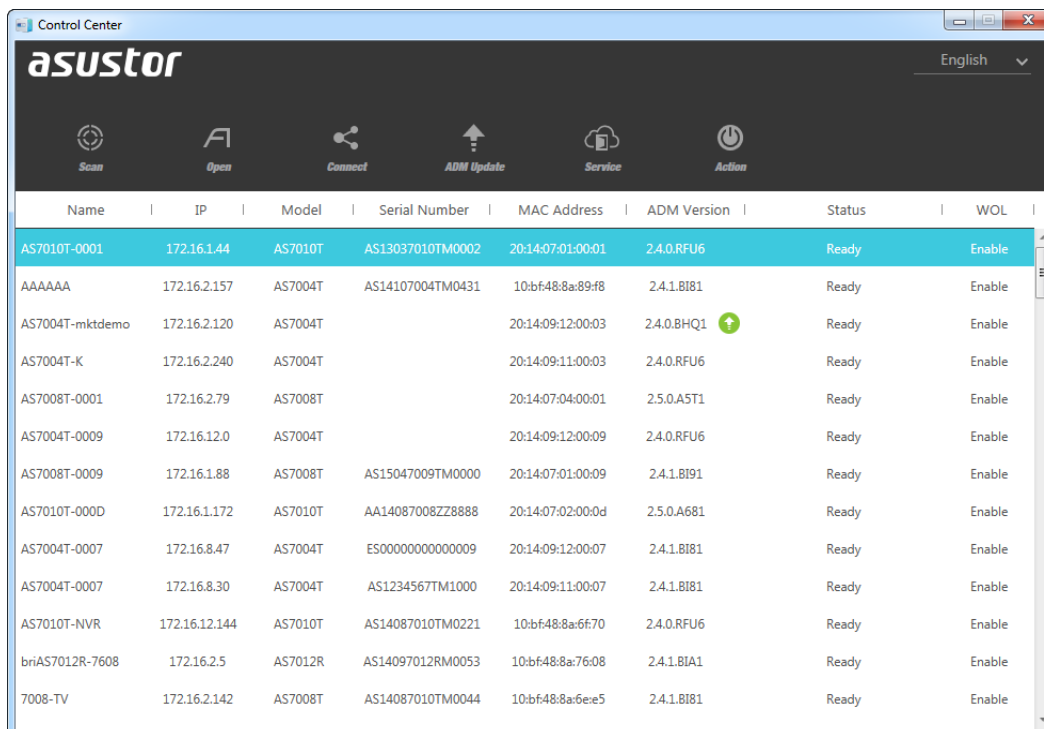
- ✓ Under fanen [Netværk], skal du vælge [Internet Protocol Version 4 (TCP/IPv4)], og klik på [Egenskaber].



- ✓ Under fanen [**Generelt**], skal du vælge alternativknappen [**Brug følgende IP-adresse**]. Indstil [**IP-adresse**] til **169.254.1.1** og [**Undernetmaske**] til **255.255.0.0**, og klik derefter på [**OK**].



✓ Åbn ASUSTOR Control Center, og søg efter din NAS.



4. Hvis ovennævnte procedurer ikke har løst dit problem, skal du kontakte din lokale ASUSTOR forhandler eller ASUSTOR kundeservice (<http://support.asustor.com>). Du må også gerne kikke i vores [ASUSTOR Knowledgebase](#).





SUPPORT.ASUSTOR.COM