

asustor

Schnell-Installationsanleitung

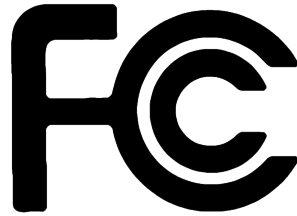
Eingesetzte Modelle
AS6302T/AS6404T

Ver.3.0.0212(2020-2-12)

Inhalt

Hinweise	3
Sicherheitshinweise	4
1. Lieferumfang.....	5
2. Optionales Zubehör	7
3. Hardware-Installationsanleitung	8
Benötigte Werkzeuge für die Festplatteninstallation	8
Festplatteninstallation	8
Befestigung des Stromkabels.....	10
Connecting and Powering on the NAS	11
Upgrade des Systemspeichers.....	12
4. Softwareinstallationsanleitung	18
Download Center-Installation	18
Web-Installation	20
Installation mit einem Mobilgerät	21
Installation über das LC-Display.....	23
Installation über eine Direktverbindung	24
Den NAS herunterfahren	24
5. Anhang	26
LED-Anzeigen	26
Rückseite	27
Bedienung des LCD-Bildschirms	27
Typenschild	30

Hinweise



Aussagen zur FCC-Erklärung

Dieses Gerät entspricht Teil 15 der FCC-Vorschriften. Im Betrieb müssen die folgenden beiden Bedingungen erfüllt werden:

- ➔ Dieses Gerät darf keine schädliche Störstrahlung abgeben, und
- ➔ Dieses Gerät muss für empfangene Störstrahlung unempfindlich sein, auch für Störstrahlung, die unerwünschte Funktionen hervorrufen an.

Dieses Gerät wurde geprüft und entspricht den Grenzwerten für digitale Geräte der Klasse B gemäß Teil 15 der FCC-Vorschriften. Diese Vorschriften wurden für ausreichenden Schutz gegen Radiofrequenzenergie in Wohngebieten aufgestellt. Dieses Gerät erzeugt und verwendet Radiofrequenzenergie und kann diese ausstrahlen. Wenn es nicht entsprechend der Bedienungsanleitung installiert und verwendet wird, kann es Störungen von Funkübertragungen verursachen. Es kann nicht für alle Installationen gewährleistet werden, dass keine Störungen auftreten. Falls dieses Gerät Störungen des Rundfunk- oder Fernsehempfangs verursacht, was durch Ein- und Ausschalten des Geräts ermittelt werden kann, sollten Sie folgende Maßnahmen ergreifen, um die Störungen zu beheben.

- ➔ Ändern Sie die Ausrichtung oder den Standort der Empfangsantenne.
- ➔ Vergrößern Sie den Abstand zwischen dem Gerät und dem Empfänger.
- ➔ Schließen Sie Gerät und Empfänger an unterschiedliche Netzspannungskreise an.
- ➔ Wenden Sie sich an den Fachhändler oder einen erfahrenen Radio-/Fernsehtechniker.

CE-Kennzeichen



CE-Zeichen für Geräte ohne Wireless LAN/Bluetooth

Die ausgelieferte Version dieses Gerätes erfüllt die Anforderungen der EEC directives 2004/108/EC "Electromagnetic compatibility" und IEC60950-1:2005 (2nd Edition)+A1:2009 "Einrichtungen der Informationstechnik-Sicherheit".



The Adopted Trademarks HDMI, HDMI High-Definition Multimedia Interface, HDMI trade dress and the HDMI Logos are trademarks or registered trademarks of HDMI Licensing Administrator, Inc. in the United States and other countries.

Sicherheitshinweise

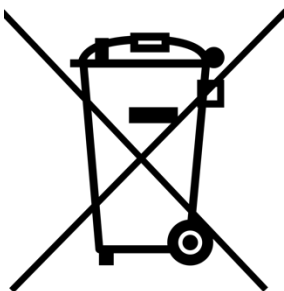
Die Einhaltung der folgenden Vorsichtsmaßnahmen verlängert die Lebensdauer des NAS. Befolgen Sie deshalb bitte alle Vorkehrungen und Anleitungen.

Elektrische Sicherheit

- ➔ Ziehen Sie den Stecker aus der Steckdose, bevor Sie dieses Gerät reinigen.
- ➔ Verwenden Sie nur das im Lieferumfang enthaltene Netzteil, Ein anderes Netzteil könnte Ihr Gerät beschädigen.
- ➔ Vergewissern Sie sich, dass das netzteil mit der korrekten netzspannung versorgt wird. Überprüfen Sie dazu den Aufkleber am Netzteil, um die Eingangsspannung zu erfahren.

Betriebssicherheit

- ➔ Stellen Sie das Gerät NICHT an Plätzen auf, an denen es nass werden kann.
- ➔ Stellen Se das Gerät auf eine ebene und stabile Oberfläche.
- ➔ Betreiben Sie das Gerät nur bei einer Umgebungstemperatur von 0°C bis 40°C.
- ➔ Blockieren Sie NICHT die Lüftungsöffnungen am Gehäuse und sorgen Sie immer für ausreichende Belüftung des Gerätes.
- ➔ Stecken Sie KEINE Gegenstände oder verschütten Sie KEINE Flüssigkeiten in die Lüftungsöffnungen.
- ➔ Wenn Sie an diesem Gerät ein technisches Problem bemerken, kontaktieren Sie bitte einen qualifizierten Kundendienst oder Ihren Händler. Versuchen Sie NICHT, das Gerät selbst zu reparieren.











Entsorgen Sie dieses Gerät NICHT im normalen Hausmüll. Dieses Produkt wurde entwickelt, um ordnungsgemäß wiederverwertet und entsorgt werden zu können. Das durchgestrichene Symbol der Mülltonne zeigt an, dass das Produkt (elektrisches und elektronisches Zubehör) nicht im normalen Hausmüll entsorgt werden darf. Bitte erkundigen Sie sich nach lokalen Regelungen zur Entsorgung von Elektroschrott.



1. Lieferumfang

Eingesetzte Modelle: AS6302T, AS6404T

NAS Gerät	 AS6302T	 AS6404T
 Netz kabel	x1	x1
 Adapter	x1	x1
 RJ45-Netzwerkkabel	x2	x2
 Stromkabelhalterung	x1	x1
 Schrauben für 3,5-Zoll-Festplatte	x8	x16
 Schrauben für 2,5-Zoll-Festplatte	x8	x16



Schnellinstallationsanleitung

x1

x1

2. Optionales Zubehör

Die nachstehenden Artikel können von lokalen Händlern und in ASUSTORs Zubehör-Shop (<http://shop.asustor.com>) erworben werden.

3. Hardware-Installationsanleitung

Alle auf der/den Festplatte(n) gespeicherten Daten werden gelöscht und können NICHT wiederhergestellt werden. Bitte sichern Sie wichtige Daten vor der Systeminitialisierung.

Benötigte Werkzeuge für die Festplatteninstallation

- Kreuzschraubendreher
- Mindestens eine 3,5/2,5 Zoll SATA Festplatte. (Eine Liste mit kompatiblen Festplatten ist online verfügbar unter: <http://www.asustor.com/service/hd?id=hd>)

Festplatteninstallation

1. Lösen Sie den Riegel mit der Taste im unteren Bereich der Laufwerkhalterung.



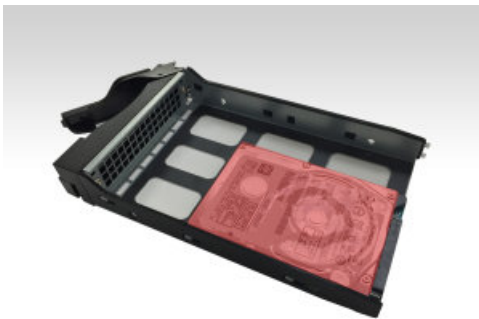
2. Ziehen Sie die Laufwerkhalterung am Riegel sanft aus dem Laufwerkschacht.



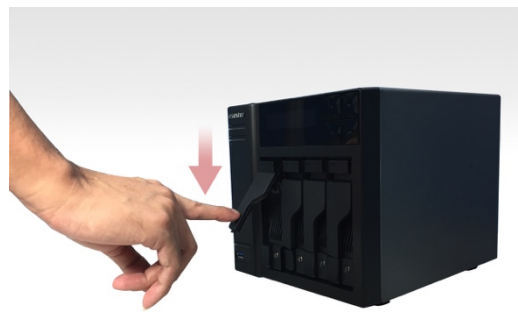
3. Festplatte in der Halterung installieren
 - ✓ **3,5-Zoll-Festplatten:** Setzen Sie die Festplatte so in die Halterung ein, dass die Montagebohrungen an den Seiten der Festplatte und der Halterung übereinander liegen. Fixieren Sie das Laufwerk mit vier Schrauben.



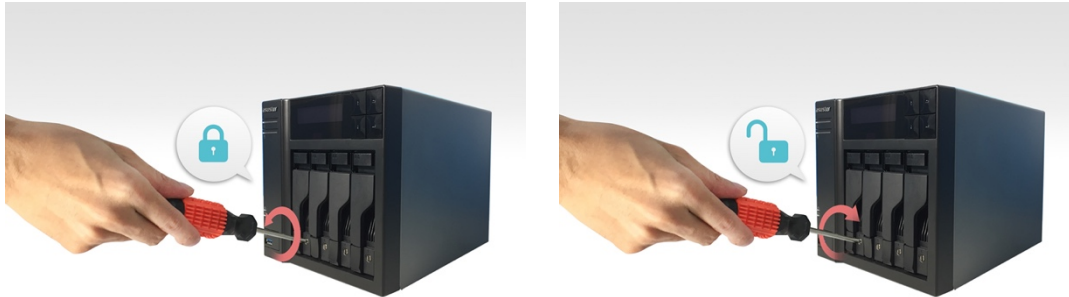
- ✓ **2,5-Zoll-Festplatten und SSD-Laufwerke:** Setzen Sie das Laufwerk in den rot umrandeten Bereich der Halterung ein (schauen Sie sich dazu die nachstehende Abbildung an). Achten Sie darauf, dass die Montagebohrungen an der Unterseite der Festplatte und der Halterung übereinander liegen. Fixieren Sie das Laufwerk mit vier Schrauben.



4. Schieben Sie die Laufwerkhalterung auf die Schienen im Laufwerkschacht. Schieben Sie die Laufwerkhalterung am Riegel komplett in den Laufwerkschacht ein. Fixieren Sie die Laufwerkhalterung, indem Sie den Riegel nach unten drücken. Der Riegel sollte sich leicht schließen lassen und mit einem hörbaren Klicken einrasten. Achten Sie bitte darauf, dass die Laufwerkhalterung komplett in den Laufwerkschacht eingeschoben wurde, bevor Sie die Halterung mit dem Riegel fixieren.



- Sobald der Riegel befestigt ist, können Sie ihn mit Hilfe der Sperre des Datenträgerfachs verriegeln. Drehen Sie die Sperre zum Verriegeln des Mechanismus mit einem Schlitzschraubendreher gegen den Uhrzeigersinn. Durch Drehen im Uhrzeigersinn entriegeln Sie die Sperre.

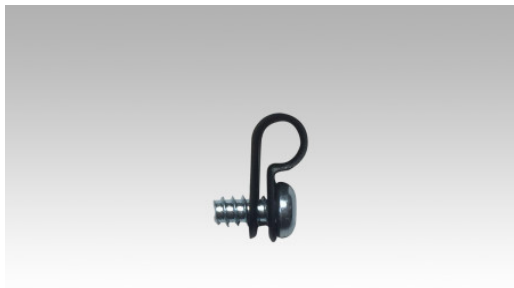


Hinweis: Verschlüsse für den Datenträgereinsatz finden Sie in den Geräten der AS64-Serie.

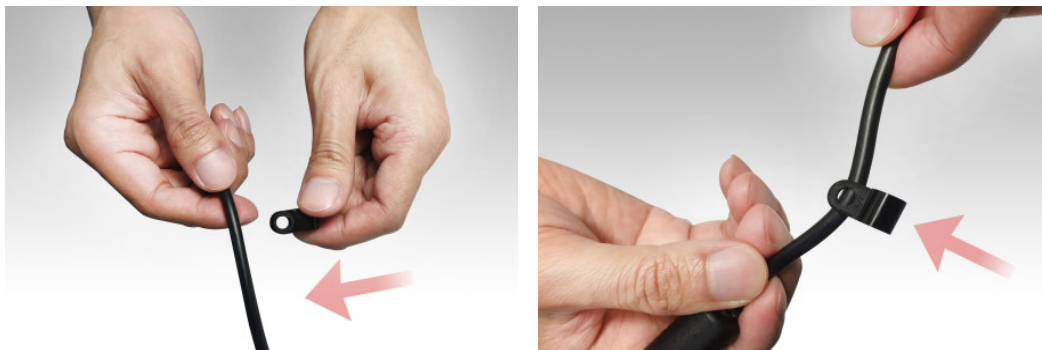
Befestigung des Stromkabels

Hinweis: Falls Sie besorgt sind, dass sich das Stromkabel löst, wenn das NAS bewegt wird, können Sie die mitgelieferte Kabelhalterung benutzen, um das Stromkabel sicher zu befestigen.

- Nehmen Sie die Kabelhalterung aus der Zubehör-Box



- Bringen Sie die Halterung so am Stromkabel an, wie in der Grafik unten beschrieben.



- Entfernen Sie die Lüfterschraube, indem Sie sie gegen den Uhrzeigersinn herausdrehen.

AS6302T

AS6404T



4. Positionieren Sie die Halterung über dem Loch für die entfernte Lüfterschraube. Befestigen Sie die Halterung, indem Sie die Lüfterschraube ersetzen.

AS6302T



AS6404T



Connecting and Powering on the NAS

1. Schließen Sie den NAS an die Stromversorgung an.
2. Verbinden Sie den NAS über ein Netzkabel mit Ihrem Router, Switch oder Hub.



3. Halten Sie Ein-/Austaste 1 bis 2 Sekunden lang gedrückt, bis die blaue LED-Betriebsanzeige aufleuchtet. Dies signalisiert, dass der NAS nun eingeschaltet ist. Beim Hochfahren des NAS blinkt die grüne Systemstatus-LED, die blaue Netzwerk-LED leuchtet ebenfalls auf.



4. Der NAS ist betriebsbereit, sobald die grüne Systemstatus-LED nicht mehr blinkt, sondern dauerhaft leuchtet. Dabei sollten Sie einen Signalton hören. Die Hardwareinstallation ist nun abgeschlossen. Lesen Sie zur Konfiguration der Systemeinstellungen nun die Softwareinstallationsanleitung.

Upgrade des Systemspeichers

Hinweise und Warnungen

Alle NAS-Geräte der AS63/AS64-Serie unterstützen bis zu 8 GB Speicher. Vor Hinzufügen oder Entfernen von Speichermodulen lesen Sie bitte aufmerksam die nachstehenden Warnhinweise.

- Ihr NAS und die Speichermodule nutzen hochpräzise Komponenten und elektronische Anschlusstechnologie. Damit die Garantie während des Garantiezeitraums Ihres Produktes nicht erlischt, empfehlen wir Folgendes:
 - ✓ Speicher für AS63/AS64 Serie Geräte können von örtlichen Fachhändler oder der Online-Shop für Zubehör ASUSTOR (<http://shop.asustor.com>) erworben werden.
 - ✓ Sie dürfen ein Speichermodul nicht eigenhändig installieren, falls Sie mit der Aufrüstung des Speichers in einem Computer nicht vertraut sind.
 - ✓ Sie dürfen weder die Anschlüsse berühren noch die Abdeckung des Speichermodulfachs öffnen.
- Eigenhändiges Hinzufügen oder Entfernen von Speichermodulen kann durch Brechen von Steckplatz und Modul oder einen Anschlussfehler Unfälle oder Fehlfunktionen Ihres NAS verursachen. In diesem Fall tragen Sie die Kosten für eine Reparatur.
- Achten Sie darauf, sich Ihre Händler oder Finger nicht an den scharfen Kanten des Speichermoduls, der inneren Komponenten oder Schaltkreise Ihres NAS zu verletzen.

- ASUSTOR garantiert nicht, dass Speichermodule von Drittanbietern in Ihrem NAS funktionieren.
- Achten Sie darauf, Ihren NAS und die Peripherie abzuschalten, trennen Sie vor Hinzufügen oder Entfernen von Speichermodulen alle Zubehörteile und Anschlusskabel.
- Befolgen Sie zum Vermeiden von Schäden durch elektrostatische Entladung an Speichermodulen die nachstehenden Anweisungen:
 - ✓ Arbeiten Sie nicht an einem Ort, an dem leicht statische Elektrizität entsteht, wie z. B. auf einem Teppich.
 - ✓ Berühren Sie vor Hinzufügen oder Entfernen von Speichermodulen ein externes Metallteil mit Ausnahme Ihres NAS; dadurch erden Sie sich und eliminieren statische Elektrizität. Berühren Sie keine Metallteile im Inneren des NAS.
- Stecken Sie Speichermodule nicht falsch herum in den Steckplatz. Dies kann Modul oder Steckplatz beschädigen bzw. den Schaltkreis in Brand setzen.
- Verwenden Sie einen Schraubendreher, der zur Größe der Schrauben passt.
- Entfernen oder lösen Sie keine Schrauben, die nicht gemäß den Angaben entfernt werden sollen.

Benötigte Teile und Werkzeuge

- ✓ Kreuzschraubendreher

Abdeckung entfernen

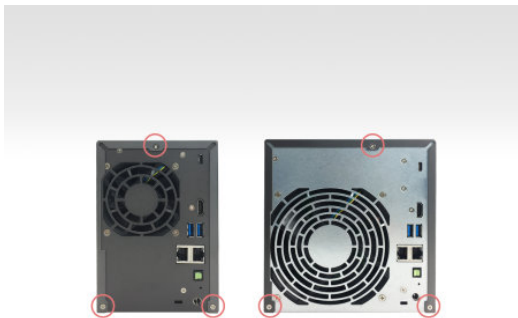
1. Fahren Sie den NAS durch Auswahl von [Herunterfahren] im ADM-Benutzermenü herunter.



2. Trennen Sie alle mit dem NAS verbundenen Kabel und Geräte, einschließlich des Netzkabels.



3. Lösen Sie die drei Schrauben an der Rückseite des NAS wie abgebildet mit einem Schraubendreher.



4. Greifen Sie die Abdeckung von beiden Seiten mit beiden Händen, schieben Sie sie dann zum Entfernen vom Gehäuse vorsichtig nach hinten.

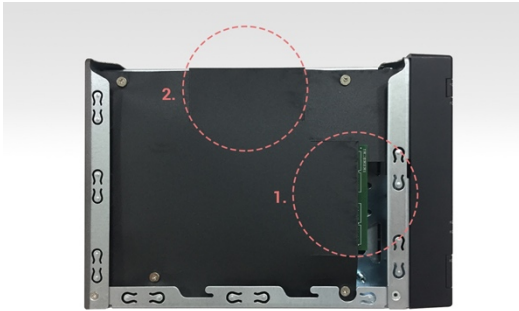


Arbeitsspeicher installieren

Bei der Erweiterung des Arbeitsspeichers beachten Sie bitte, dass Speichermodule mit der gleichen Kapazität verwendet werden müssen. So werden zum Beispiel AS61-Geräte mit zwei vorinstallierten 1GB-Speichermodulen ausgeliefert. Wenn Sie den Arbeitsspeicher aufrüsten wollen, müssen Sie zunächst die beiden 1GB-Speichermodule entfernen, bevor die Installation von zwei Speichermodulen mit 2 oder 4 GB oder eines einzelnen Modules erfolgen kann. Die maximale Kapazität des Arbeitsspeichers beträgt 8 GB kombiniert. Hinweis: Es wird empfohlen, den Arbeitsspeicher mit zwei Speichermodulen gleicher Größe für eine optimale Leistung aufzurüsten.

- ✓ Folgen Sie den unten aufgeführten Schritten für die Installation eines einzelnen Speichermoduls.

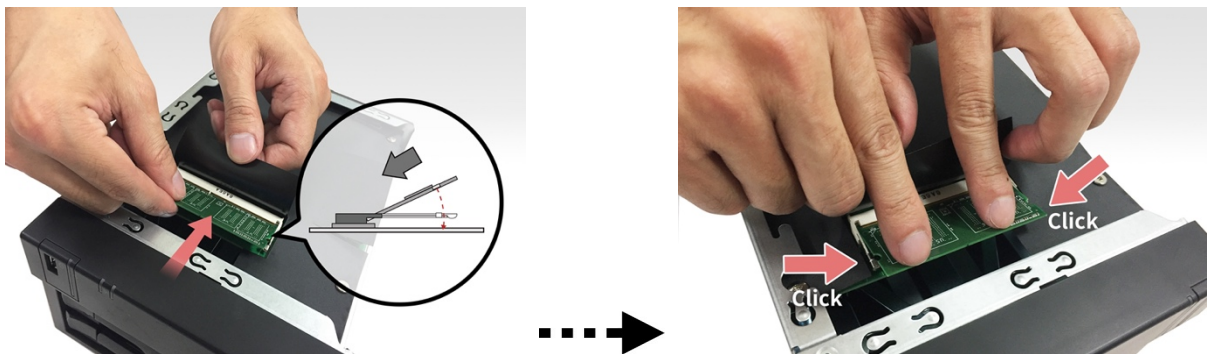
1. Lokalisieren Sie die beiden vorinstallierten Speichermodule, wie in der folgenden Grafik dargestellt.



2. Ziehen Sie bei beiden Speichermodulen die schwarze Schutzabdeckung zurück und lösen Sie dann die Auswurfklammern durch leichtes Ziehen an den Seiten. Entfernen Sie nun die Speichermodule.

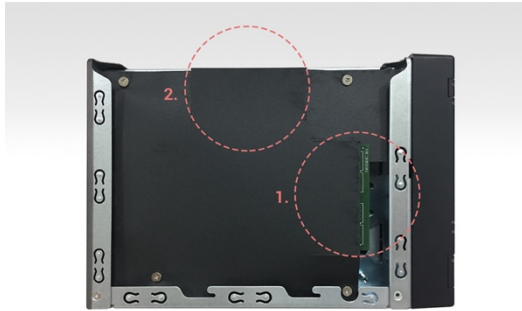


3. Schieben Sie in Slot Nr. 1 das neue Speichermodul diagonal ein (wie in der folgenden Grafik dargestellt) und sorgen Sie dafür, dass der Steckverbinder des Moduls vollständig in den Steckplatz eingesetzt wird. Drücken Sie nun mit zwei Fingern vorsichtig auf die Kante des Speichermoduls und schwenken dann das Speichermodul nach unten bis es einrastet. Es sollte ein "Klick"-Geräusch zu hören sein.

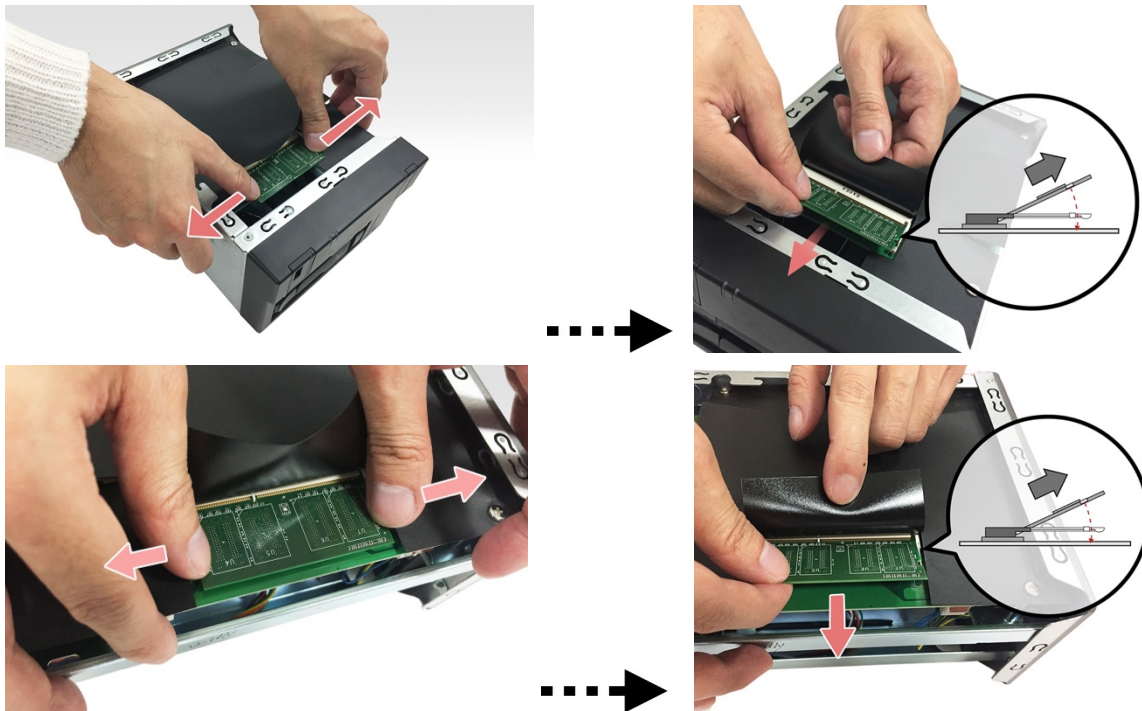


- ✓ Folgen Sie den unten aufgeführten Schritten für die Installation von zwei Speichermodulen.

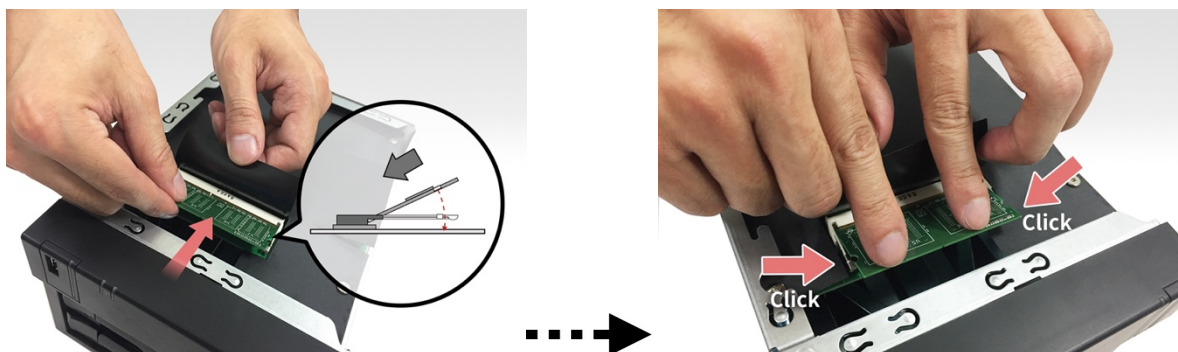
1. Lokalisieren Sie die beiden vorinstallierten Speichermodule, wie in der folgenden Grafik dargestellt.

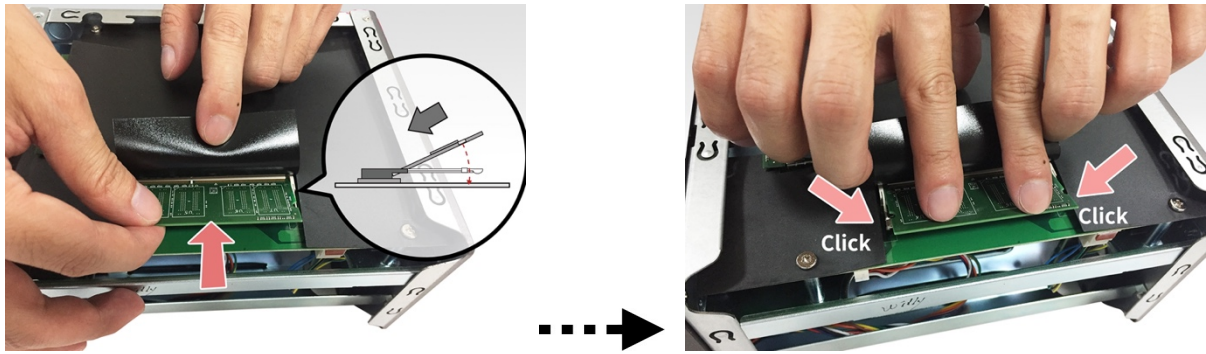


- Ziehen Sie bei beiden Speichermodulen die schwarze Schutzabdeckung zurück und lösen Sie dann die Auswurfklammern durch leichtes Ziehen an den Seiten. Entfernen Sie nun die Speichermodule.



- Schieben Sie in jeden Slot jeweils ein Speichermodul diagonal ein (wie in der folgenden Grafik dargestellt) und sorgen Sie dafür, dass der Steckverbinder jedes Moduls vollständig in den Steckplatz eingesetzt wird. Drücken Sie nun mit zwei Fingern vorsichtig auf die Kante des Speichermoduls und schwenken dann das Speichermodul nach unten bis es einrastet. Es sollte ein "Klick"-Geräusch zu hören sein.





Abdeckung wieder anbringen

1. Bringen Sie die Abdeckung wieder an und ziehen die zuvor entfernten Schrauben fest.



2. Schließen Sie alle Kabel, einschließlich des Netzkabels, wieder an; starten Sie dann den NAS.



4. Softwareinstallationsanleitung

Sie können unter vier unterschiedlichen Installationsverfahren auswählen: Bitte wählen Sie die für Sie am besten geeignete Methode. Können Sie die aktuellste Software aus dem Download-Bereich der ASUSTOR-Website (<http://www.asustor.com/service/downloads>) herunterladen.

Download Center-Installation

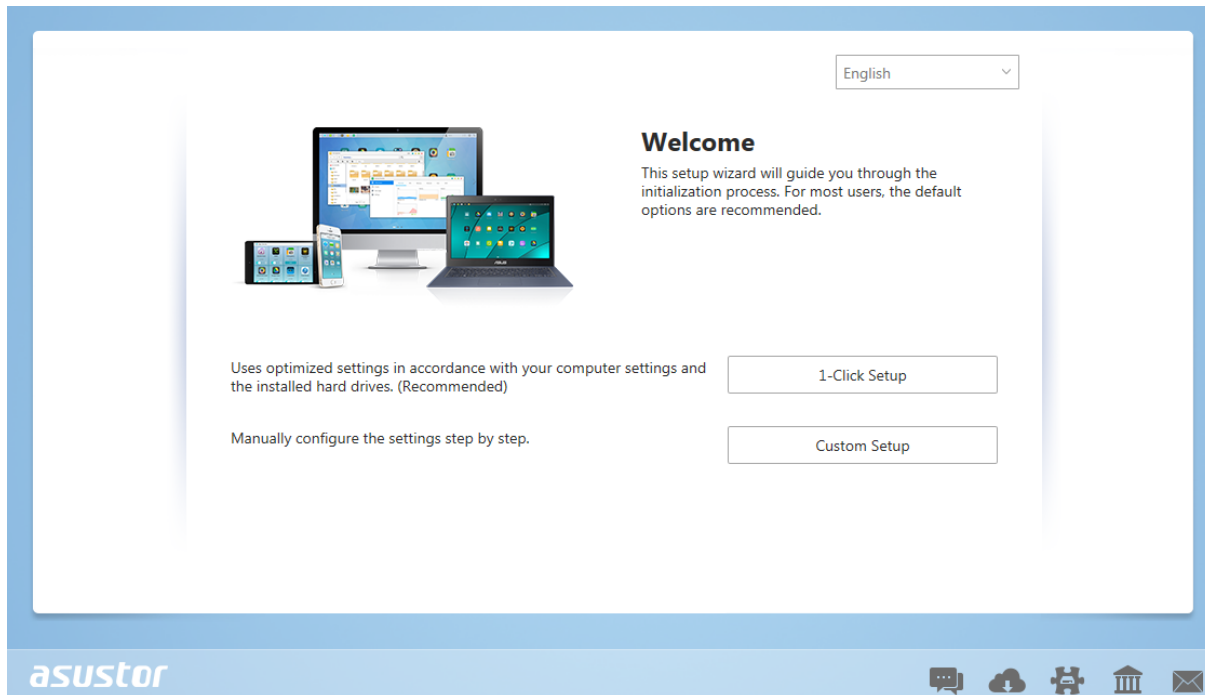
Unter Windows

1. Nachdem ASUSTOR Control Center installiert wurde, sucht die Software automatisch nach ASUSTOR NAS-Geräten im Netzwerk.

The screenshot shows the ASUSTOR Control Center window. At the top, there are navigation icons for Scan, Open, Connect, ADM Update, Service, and Action. Below the icons is a table listing discovered NAS devices. The table has columns for Name, IP, Model, Serial Number, MAC Address, ADM Version, Status, and WOL. The first row is highlighted in blue.

Name	IP	Model	Serial Number	MAC Address	ADM Version	Status	WOL
AS7010T-0001	172.16.1.44	AS7010T	AS13037010TM0002	20:14:07:01:00:01	2.4.0.RFU6	Ready	Enable
AAAAAA	172.16.2.157	AS7004T	AS14107004TM0431	10:bf:48:8a:89:f8	2.4.1.B1B1	Ready	Enable
AS7004T-mktdemo	172.16.2.120	AS7004T		20:14:09:12:00:03	2.4.0.BHQ1	Ready	Enable
AS7004T-K	172.16.2.240	AS7004T		20:14:09:11:00:03	2.4.0.RFU6	Ready	Enable
AS7008T-0001	172.16.2.79	AS7008T		20:14:07:04:00:01	2.5.0.AST1	Ready	Enable
AS7004T-0009	172.16.12.0	AS7004T		20:14:09:12:00:09	2.4.0.RFU6	Ready	Enable
AS7008T-0009	172.16.1.88	AS7008T	AS15047009TM0000	20:14:07:01:00:09	2.4.1.B191	Ready	Enable
AS7010T-000D	172.16.1.172	AS7010T	AA14087008ZZ8888	20:14:07:02:00:0d	2.5.0.A681	Ready	Enable
AS7004T-0007	172.16.8.47	AS7004T	ES00000000000009	20:14:09:12:00:07	2.4.1.B1B1	Ready	Enable
AS7004T-0007	172.16.8.30	AS7004T	AS1234567TM1000	20:14:09:11:00:07	2.4.1.B1B1	Ready	Enable
AS7010T-NVR	172.16.12.144	AS7010T	AS14087010TM0221	10:bf:48:8a:6f:70	2.4.0.RFU6	Ready	Enable
briAS7012R-7608	172.16.2.5	AS7012R	AS14097012RM0053	10:bf:48:8a:76:08	2.4.1.B1A1	Ready	Enable
7008-TV	172.16.2.142	AS7008T	AS14087010TM0044	10:bf:48:8a:6e:e5	2.4.1.B1B1	Ready	Enable

2. Wählen Sie Ihren NAS aus der Liste, lassen Sie sich vom Installationsassistenten durch die Konfiguration führen.

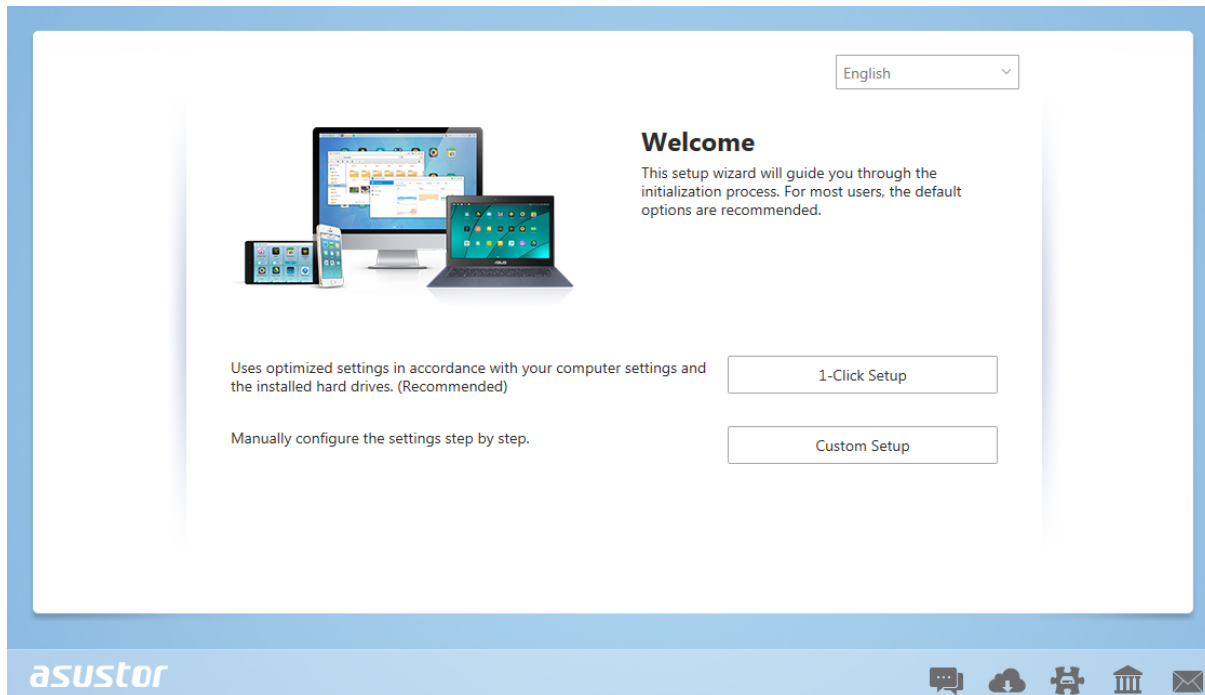


Unter MacOS

1. Nachdem ASUSTOR Control Center installiert wurde, sucht die Software automatisch nach ASUSTOR NAS-Geräten im Netzwerk.

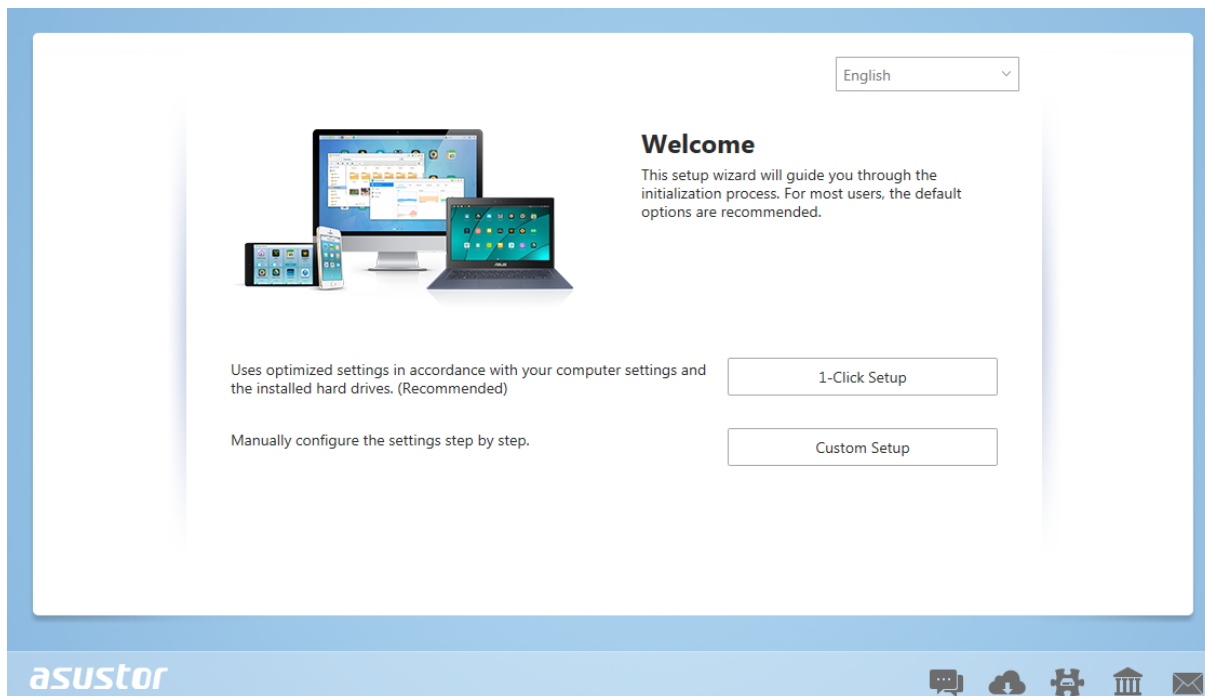
Control Center							
Name	IP Address	Model	Serial Number	MAC address	ADM Version	Status	WOL
GoblinNas	172.16.6.21	AS-604T	AT1403608MB0182	10:BF:48:8A:59:C0	3.0.0.B972	Ready	--
AS5110T-5129	172.16.2.92	AS5110T	AS25015110TM0000	20:14:12:10:51:29	3.0.0.B971	Ready	--
AS6102T-EC3D	172.16.1.84	AS6102T	AS15076104TM0019	10:BF:48:8A:EC:3D	3.0.0.B971	Ready	--
brAS7008T-7FC9	172.16.2.116	AS7008T	AS14107010TM0189	10:BF:48:8A:7F:C9	3.0.0.B971	Ready	--
AS-302T-6726	172.16.1.185	AS-302T	AT1301302MB0899	10:BF:48:8A:0D:E0	3.1.0.A951	Ready	--
Raymond-AS-604T-C...	172.16.1.147	AS-604T	AT1207608MB0103	10:BF:48:89:C5:1A	3.1.0.A8S1	Ready	--
AS-604T-C42D	172.16.1.109	AS-604T	AT1207608MB0047	10:BF:48:89:C4:2D	3.1.0.A8U2	Ready	--
NvrTest-AS6202T-1E99	172.16.2.221	AS6202T	AS15106204TM0143	10:BF:48:8B:1E:99	3.0.0.R8N2	Ready	--
AS3104T-8781	172.16.1.222	AS3202T	AS15093104TM0215	10:BF:48:8B:12:FA	3.0.0.R8N2	Ready	--
AS-602T-2DC5	172.16.2.159	AS-602T	AT1207602MB004A	10:BF:48:8A:2D:C5	3.0.0.B6L3	Ready	--

2. Wählen Sie Ihren NAS aus der Liste, lassen Sie sich vom Installationsassistenten durch die Konfiguration führen.



Web-Installation

1. Sofern Sie die aktuelle IP-Adresse Ihres NAS bereits kennen, können Sie einen Webbrowser öffnen und zum Starten der Initialisierung die NAS-IP-Adresse eingeben (beispielsweise <http://192.168.1.168:8000>).
2. Bitte lassen Sie sich vom Installationsassistenten durch die gesamte Konfiguration führen.



Installation mit einem Mobilgerät

1. Suchen Sie nach „**Ai-Master**“ bei Google Play oder im Apple App Store. Sie können ebenfalls die unten abgebildeten QR-Codes einscannen. Laden Sie dann die AiMaster Mobile App auf Ihr Mobilgerät runter.

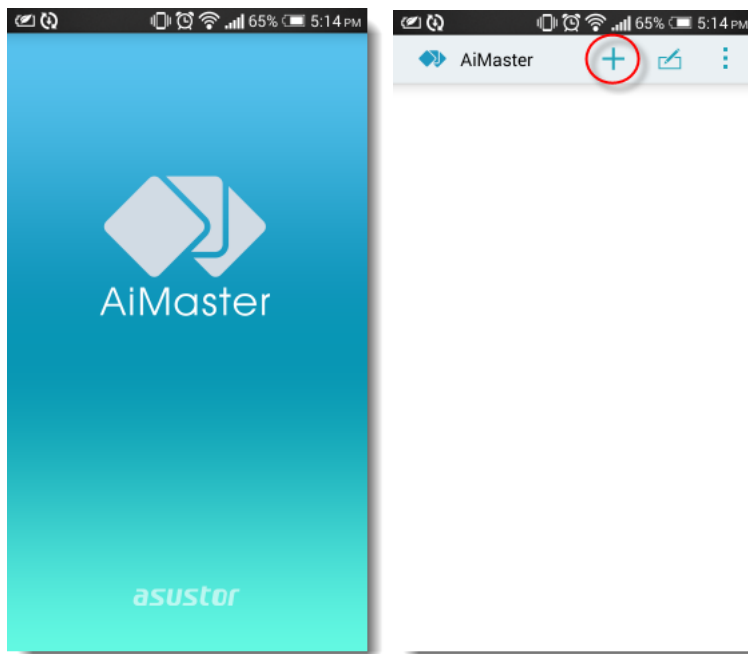
AiMaster for Android



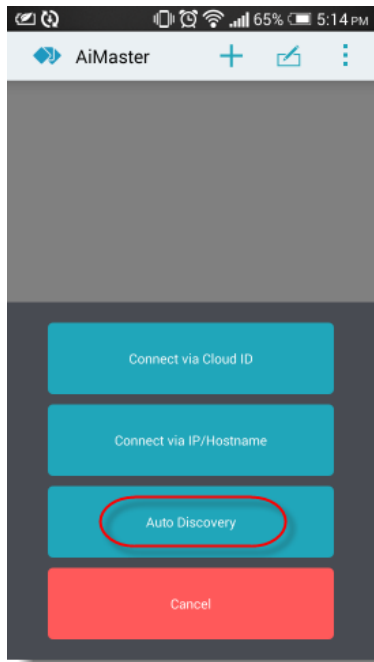
AiMaster for iOS



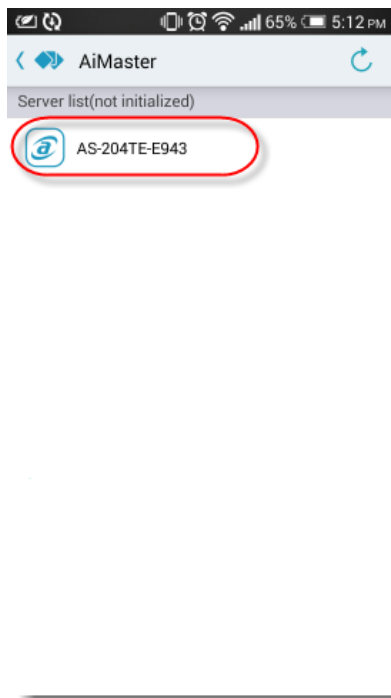
2. Stellen Sie sicher, dass sich Ihr Mobilgerät im gleichen lokalen Netzwerk wie das NAS befindet.
3. Öffnen Sie nun AiMaster und wählen Sie das [+] Symbol in der Symbolleiste am oberen Bildschirmrand.



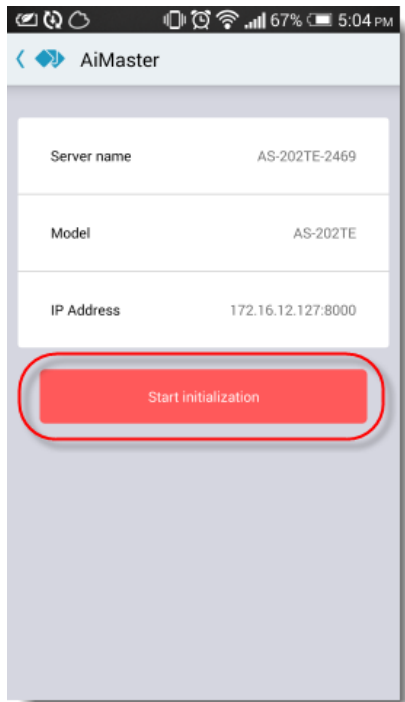
4. Wählen Sie **[Automatische Suche]**. AiMaster wird jetzt Ihr lokales Netzwerk nach dem NAS durchsuchen.



5. Wählen Sie Ihr NAS-Gerät von der Liste aus.



6. Wählen Sie **[Initialisierung ausführen]** um die Installation zu beginnen. Folgen Sie den Anweisung, um die Konfiguration abzuschließen.



Installation über das LC-Display

- Falls die Initialisierung des NAS noch nicht begonnen hat, werden Sie über das LC-Display gefragt, ob Sie die NAS-Initialisierung starten möchten.



- Bitte bestätigen Sie mit der Taste „4“ rechts neben dem LC-Display, dass Sie den NAS initialisieren möchten. Die Initialisierung beginnt.



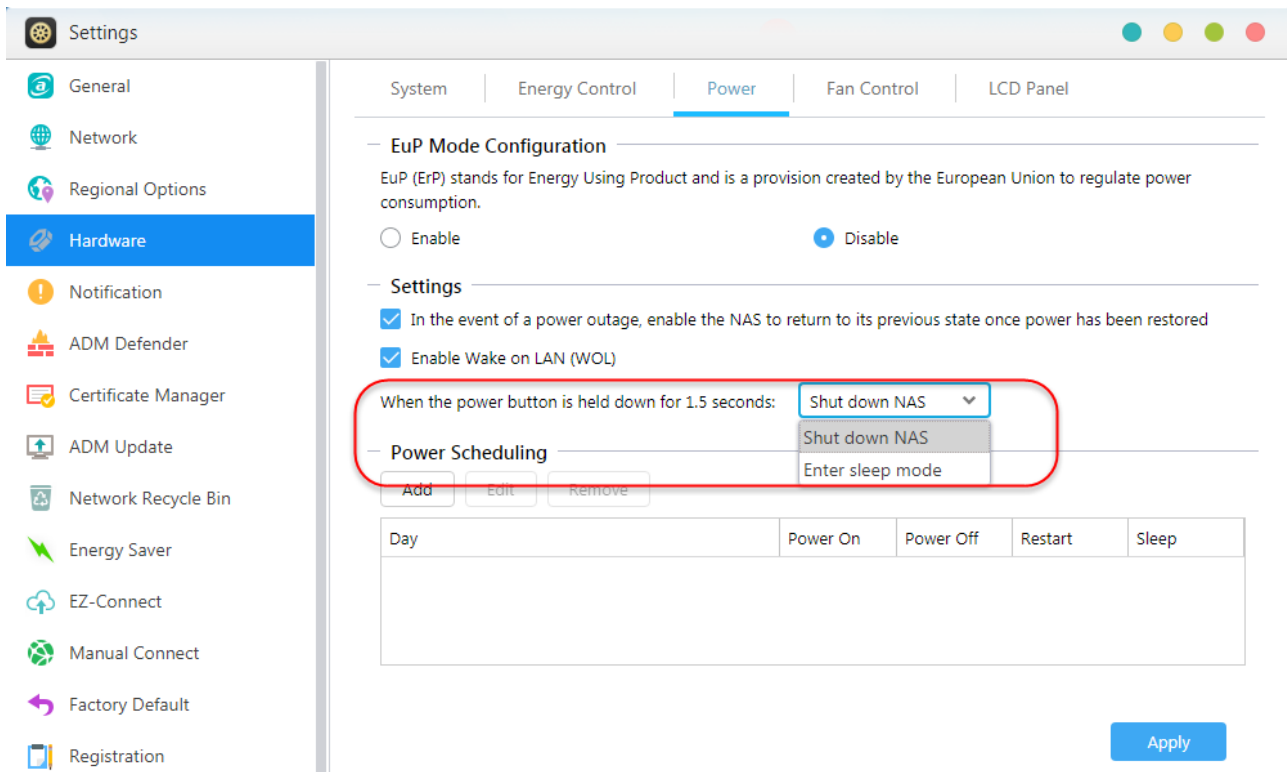
- Die Initialisierung ist abgeschlossen, wenn die IP-Adresse des NAS im LC-Display erscheint. HINWEIS: Das Kennwort des Admin-Kontos wird auf „admin“ eingestellt.
- Diese Installationsmethode eignet sich nur für Modelle mit LCD-Displays AS6404T.

Installation über eine Direktverbindung

Hinweise zur Installation finden Sie im [Abschnitt Problemlösung](#).

Den NAS herunterfahren

1. Wählen Sie Funktions-Auswahl des Power-Buttons wie in der untenstehenden Grafik beschrieben aus und bestätigen Sie diese. Sie können auswählen, ob das NAS heruntergefahren oder in den Ruhezustand versetzt wird, wenn der Power-Button 1,5 Sekunden lang gedrückt wird. Diese Einstellung ist über die Auswahl der folgenden Menüpunkte innerhalb der ADM-Oberfläche erreichbar: [Settings]→[Hardware] → [Power] → [Settings].

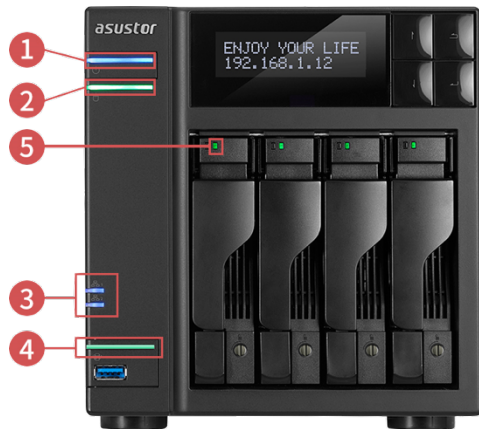


2. Halten Sie den Power Button 1,5 Sekunden lang gedrückt. Aus dem Systemlautsprecher sollte ein Piepton hörbar sein. Lassen Sie den Power Button los. Abhängig von der vorgenommenen Einstellung wird das NAS jetzt heruntergefahren oder in den Ruhezustand versetzt.








5. Anhang

LED-Anzeigen



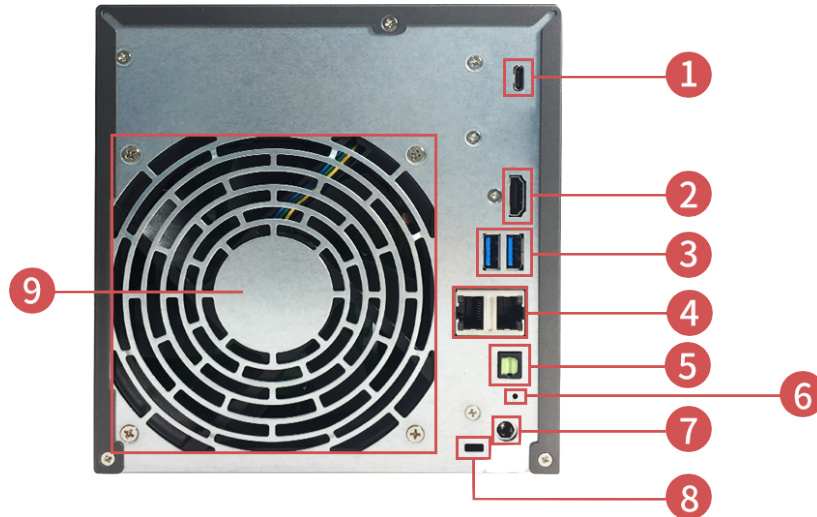
AS6302T/AS6404T

1. LED-Betriebsanzeige
2. Systemstatus-LED
3. Netzwerk-LED*
4. USB-LED
5. Festplatte-LED

LED-Anzeige	Farbe	Beschreibung	Status
Stromversorgung 	Blau	Leuchtet	Einschalten
		Blinkt	Aufwachen aus Schlafmodus (S3)
	Orange	Leuchtet	Schlafmodus (S3)
		Blinkt alle 10 Sekunden	LED-Nachtmodus
Systemstatus 	Grün	Blinkt	Einschalten
		Leuchtet	System bereit
Netzwerk 	Blau	Leuchtet	Netzwerkport verbunden
USB 	Grün	Leuchtet	Das an der NAS-Frontblende angeschlossene USB-Gerät ist betriebsbereit.
		Blinkt	Datenzugriff
Festplatte 	Grün	Leuchtet	Festplatte bereit
		Blinkt	Datenzugriff

		Blinkt alle 10 Sekunden	Tiefschlafmodus
	Rot	Leuchtet	Festplattenstörung

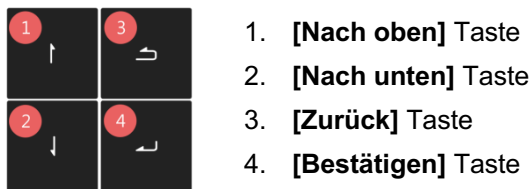
Rückseite



1. USB 3.0 type c-Port
2. HDMI-Port
3. USB 3.0-Port
4. RJ45 -Port
5. S/PDIF-Port
6. Rückstelltaste
7. Gleichspannungseingang
8. K-lock
9. Systemlüfter

Bedienung des LCD-Bildschirms

Mit dem LCD-Bildschirm können Sie Systemeinstellungen vornehmen und Systeminformationen abrufen. Die Tasten auf der rechten Seite der LCD-Bildschirms können genutzt werden, um durch die Menüs zu navigieren. In der untenstehenden Grafik finden Sie eine Beschreibung für jede Taste.



1. **[Nach oben]** Taste
2. **[Nach unten]** Taste
3. **[Zurück]** Taste
4. **[Bestätigen]** Taste

Nachdem Sie das NAS eingeschaltet haben, wird Ihnen der Name des NAS und die IP-Adresse auf dem LCD-Bildschirm angezeigt. Der Bildschirm wird nach wenigen Sekunden automatisch ausgeschaltet. Mit dem Bildschirm können Sie Einstellungen vornehmen und Systeminformationen abrufen.

```
AS6404T-117E
172.16.2.35
```

Das Hauptmenü besteht aus den Folgenden Untermenüs:

1. 1 Touch-Backup
2. Netzwerk
3. Speicher
4. Temperatur
5. Betrieb
6. Konfiguration

Drücken Sie die [Nach oben] Taste, um zwischen den Menüpunkten zu wechseln. Drücken Sie die [Bestätigen] Taste, um ein Untermenü aufzurufen. Drücken Sie die [Zurück] Taste, um auf die vorherige Ebene zurückzukehren.

1. Touch-Backup

Im ersten Touch-Backup-Untermenü können Sie die Tasten [Nach oben], [Nach unten] und [Bestätigen] verwenden, um die unten aufgeführten Aktionen auszuwählen und auszuführen.

```
MAIN
>1 TOUCH BACKUP
```

- 1.1. Fortschritt: Führt die Backup-Funktion für die USB-Schnittstelle auf der Vorderseite des Gerätes aus.
- 1.2. Gerät auswerfen: Trennt die Verbindung mit einem beliebigen USB-Gerät, das an die USB-Schnittstelle auf der Vorderseite des Gerätes angeschlossen ist.

2. Netzwerk

Im Netzwerk-Untermenü können Sie die Tasten [Nach oben], [Nach unten] und [Bestätigen] verwenden, um sich die unten aufgeführten Informationen anzeigen zu lassen.

```
MAIN
>NETWORK
```

- 2.1. LAN
 - 2.1.1 IP-Adresse
 - 2.1.2 Subnetzmaske
- 2.2 WAN
 - 2.2.1 IP-Adresse
 - 2.2.2 Subnetzmaske

3. Speicher

Im Speicher-Untermenü können Sie die Tasten [Nach oben], [Nach unten] und [Bestätigen] verwenden, um sich die unten aufgeführten Volumeninformationen anzeigen zu lassen.

```
MAIN
>STORAGE
```

- 3.1. Gesamter Speicherplatz: Die gesamte Speicherkapazität des Volumens.
- 3.2. Genutzter Speicherplatz: Der Speicherplatz, der aktuell auf dem Volumen genutzt wird.

3.3. Freier Speicherplatz: Der verbleibende freie Speicherplatz auf dem Volumen.

4. Temperatur

Im Temperatur-Untermenü können Sie die Tasten [Nach oben], [Nach unten] und [Bestätigen] verwenden, um sich die Temperatur für die unten aufgeführten Einträge anzeigen zu lassen.

```
MAIN
>TEMPERATURE
```

4.1. CPU: Die Temperatur der CPU.

4.2. System: Die Temperatur des NAS-Systems.

4.3. HDD: Die Temperatur der Festplatten.

5. Betrieb

Im Betrieb-Untermenü können Sie die Tasten [Nach oben], [Nach unten] und [Bestätigen] verwenden, um die unten aufgeführten Aktionen auszuführen.

```
MAIN
>OPERATION
```

5.1. Herunterfahren: Das NAS wird heruntergefahren.

5.2. Neustart: Das NAS wird neugestartet.

6. Konfiguration

Im Konfiguration-Untermenü können Sie die Tasten [Nach oben], [Nach unten] und [Bestätigen] verwenden, um die unten aufgeführten Einträge zu konfigurieren.

```
MAIN
>CONFIGURATION
```

6.1. Servername

Drücken Sie die Tasten [Nach oben] oder [Nach unten], um die Buchstaben und Zahlen zu durchlaufen. Drücken Sie die Taste [Bestätigen], um das Zeichen Ihrer Wahl zu bestätigen und mit der nächsten Stelle fortzufahren. Wiederholen Sie diesen Vorgang, bis die Konfiguration aller Zeichen im Namen abgeschlossen ist. Ein Druck auf die Taste [Zurück] öffnet das Dialogfenster zum Bestätigen der Änderung. Sie können zwischen „Ja“ und „Nein“ auswählen.

```
SERVER NAME
ASUSTOR NAS
```

6.2. Netzwerkeinstellungen

6.2.1. LAN

6.2.1.1. DHCP

Ein Druck auf die Taste [Bestätigen] öffnet das Dialogfenster zum Bestätigen der Änderung. Sie können zwischen „Ja“ und „Nein“ auswählen.

6.2.1.2. Statische Adresse

6.2.1.2.1. IP-Adresse

Drücken Sie die Tasten [Nach oben] oder [Nach unten], um die Zahlen zu durchlaufen. Drücken Sie die Taste [Bestätigen], um die Zahl Ihrer Wahl zu bestätigen und mit der nächsten Zahl fortzufahren. Wiederholen Sie diesen Vorgang, bis die Konfiguration aller Zahlen abgeschlossen ist. Ein Druck auf die Taste [Zurück] öffnet das Dialogfenster zum Bestätigen der Änderung. Sie können zwischen „Ja“ und „Nein“ auswählen.

6.2.1.2.2. Subnetzmaske

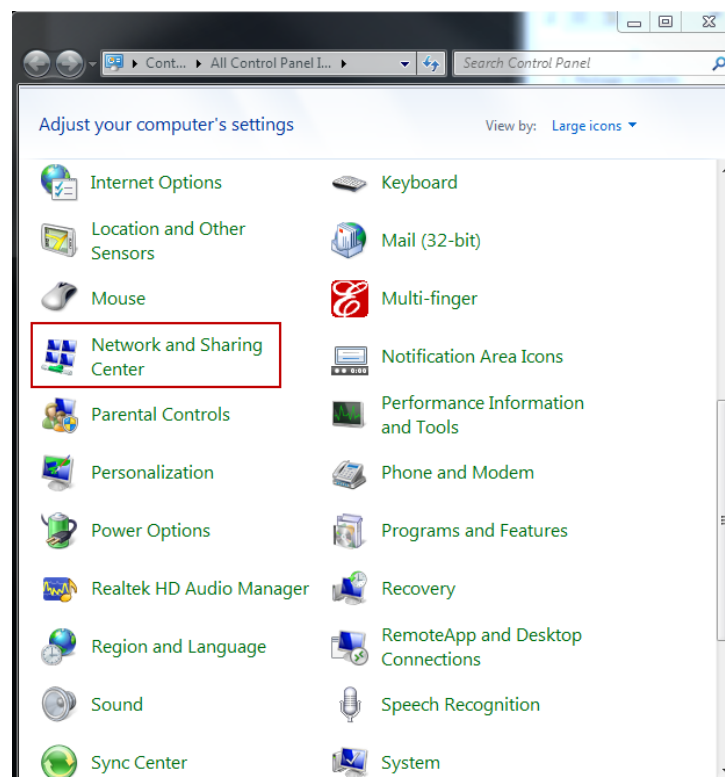
Drücken Sie die Tasten [Nach oben] oder [Nach unten], um die Zahlen zu durchlaufen. Drücken Sie die Taste [Bestätigen], um die Zahl Ihrer Wahl zu bestätigen und mit der nächsten Zahl fortzufahren. Wiederholen Sie diesen Vorgang, bis die Konfiguration aller Zahlen abgeschlossen ist. Ein Druck auf die Taste [Zurück] öffnet das Dialogfenster zum Bestätigen der Änderung. Sie können zwischen „Ja“ und „Nein“ auswählen.

Typenschild

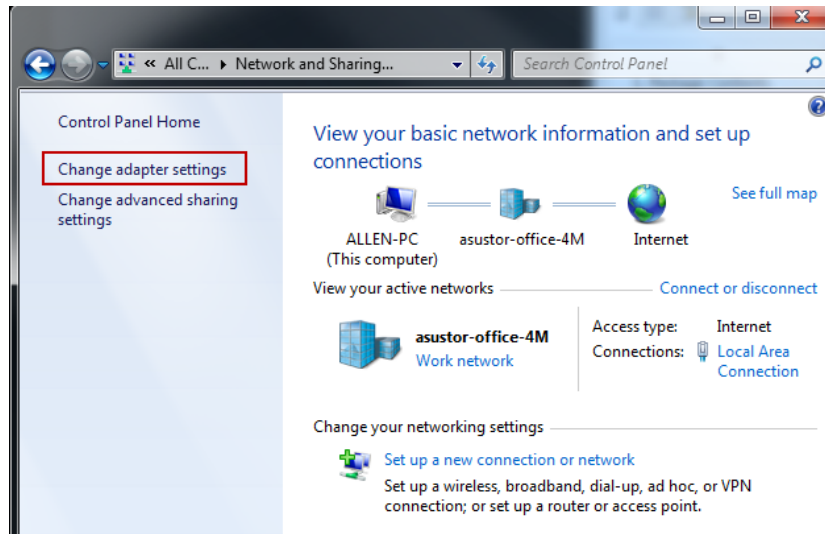
Q: Warum wird mein ASUSTOR NAS nicht vom ASUSTOR Control Center erkannt?

A: Falls Ihr NAS nicht vom ASUSTOR Control Center erkannt werden sollte, probieren Sie bitte Folgendes:

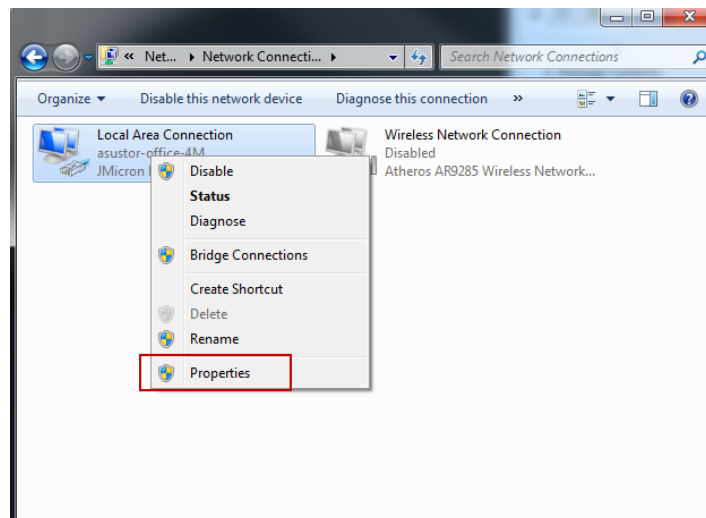
1. Bitte prüfen Sie Ihre Netzwerkverbindung:
 - ✓ Vergewissern Sie sich, dass sich Ihr Computer und der NAS im selben lokalen Netzwerk befinden.
 - ✓ Überzeugen Sie sich davon, dass die Netzwerk-LED leuchtet. Falls die LED nicht leuchten sollte, verbinden Sie das Netzkabel probeweise mit dem anderen Netzwerkport; alternativ schließen Sie ein anderes Netzkabel an.
 2. Bitte versuchen Sie zuerst, sämtliche Firewalls abzuschalten, die eventuell gerade auf Ihrem Computer aktiv sind. Anschließend versuchen Sie, Ihren NAS erneut vom ASUSTOR Control Center erkennen zu lassen.
 3. Falls Ihr NAS nach wie vor nicht erkannt werden sollte, schließen Sie den NAS bitte über das mitgelieferte RJ45-Netzkabel an den Computer an und ändern die IP-Einstellungen des Computers.
- ✓ Wählen Sie **[Start]** → **[Systemsteuerung]** → **[Netzwerk- und Freigabecenter]**



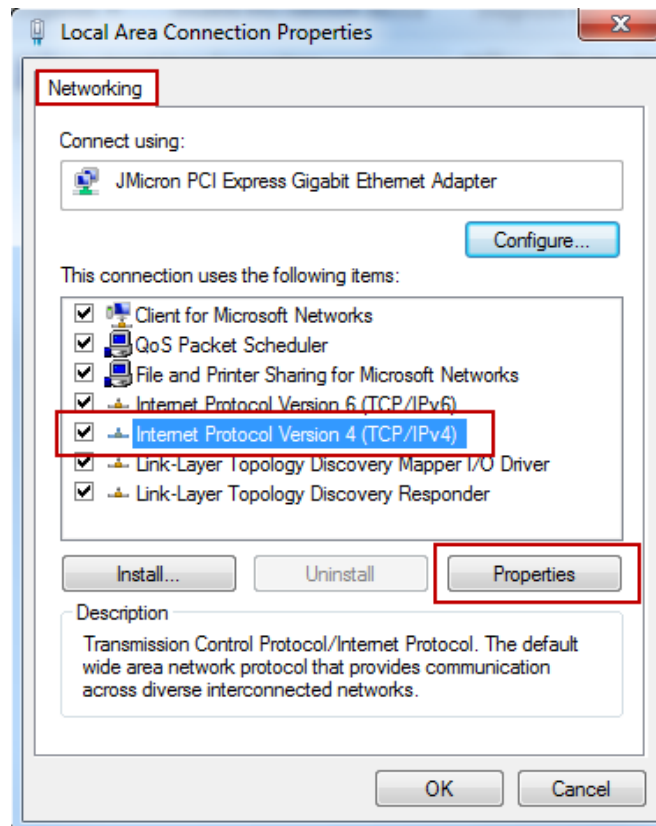
- ✓ Klicken Sie im linken Bereich des Fensters auf **[Adaptoreinstellungen ändern]**.



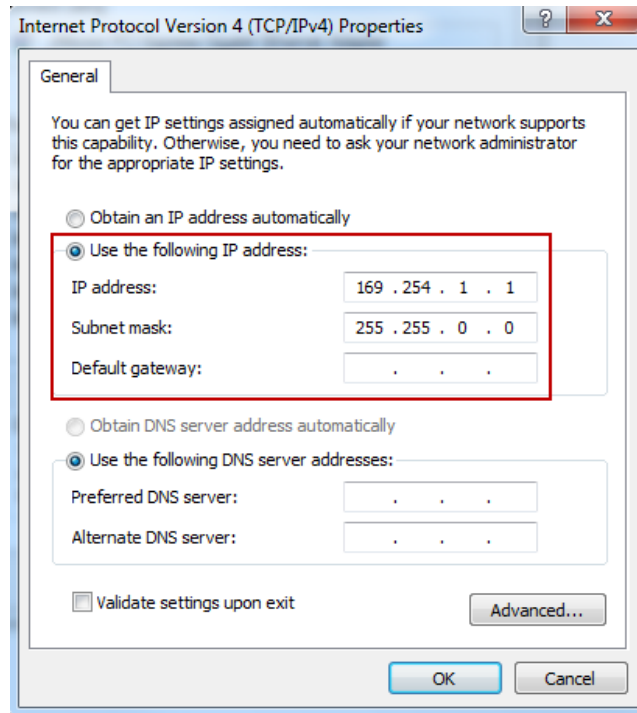
- ✓ Klicken Sie mit der rechten Maustaste auf **[LAN-Verbindung]**, wählen Sie dann **[Eigenschaften]**.



- ✓ Im **[Netzwerk]**-Register wählen Sie **[Internetprotokoll Version 4 (TCP/IPv4)]**, anschließend klicken Sie auf **[Eigenschaften]**.



- ✓ Im **[Allgemein]**-Register wählen Sie die Optionsschaltfläche **[Folgende IP-Adresse verwenden:]**. Stellen Sie die **[IP-Adresse]** auf **169.254.1.1**, die **[Subnetzmaske]** auf **255.255.0.0** ein, klicken Sie dann auf **[OK]**.



- ✓ Öffnen Sie ASUSTOR Control Center, lassen Sie die Software nach Ihrem NAS suchen.

Name	IP	Model	Serial Number	MAC Address	ADM Version	Status	WOL
AS7010T-0001	172.16.1.44	AS7010T	AS13037010TM0002	20-14-07-01-00-01	2.4.0.RFU6	Ready	Enable
AAAAAA	172.16.2.157	AS7004T	AS14107004TM0431	10:bf:48:8a:89:f8	2.4.1.BI81	Ready	Enable
AS7004T-mktdemo	172.16.2.120	AS7004T		20:14:09:12:00:03	2.4.0.BHQ1	Ready	Enable
AS7004T-K	172.16.2.240	AS7004T		20:14:09:11:00:03	2.4.0.RFU6	Ready	Enable
AS7008T-0001	172.16.2.79	AS7008T		20:14:07:04:00:01	2.5.0.A5T1	Ready	Enable
AS7004T-0009	172.16.12.0	AS7004T		20:14:09:12:00:09	2.4.0.RFU6	Ready	Enable
AS7008T-0009	172.16.1.88	AS7008T	AS15047009TM0000	20:14:07:01:00:09	2.4.1.BI91	Ready	Enable
AS7010T-000D	172.16.1.172	AS7010T	AA14087008ZZ8888	20:14:07:02:00:0d	2.5.0.A681	Ready	Enable
AS7004T-0007	172.16.8.47	AS7004T	E50000000000009	20:14:09:12:00:07	2.4.1.BI81	Ready	Enable
AS7004T-0007	172.16.8.30	AS7004T	AS12345677M1000	20:14:09:11:00:07	2.4.1.BI81	Ready	Enable
AS7010T-NVR	172.16.12.144	AS7010T	AS14087010TM0221	10:bf:48:8a:6f:70	2.4.0.RFU6	Ready	Enable
briAS7012R-7608	172.16.2.5	AS7012R	AS14097012RM0053	10:bf:48:8a:76:08	2.4.1.BIA1	Ready	Enable
7008-TV	172.16.2.142	AS7008T	AS14087010TM0044	10:bf:48:8a:6e:e5	2.4.1.BI81	Ready	Enable

- Falls sich das Problem nicht mit den obigen Vorschlägen lösen lassen sollte, wenden Sie sich bitte an Ihren ASUSTOR-Händler vor Ort oder an den ASUSTOR-Kundendienst. Zudem möchten wir Sie gerne ermutigen, einen Blick auf die [ASUSTOR-Hilfethemen](#) zu werfen.



SUPPORT.ASUSTOR.COM