

asustor

Pika-asennusopas

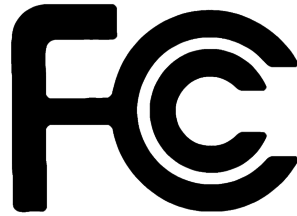
Soveltuvat mallit
AS6302T/AS6404T

Ver.3.0.0212(2020-2-12)

Sisällysluettelo

Ilmoitukset.....	3
Turvallisuusvarotoimet.....	4
1. Pakkauksen sisältö.....	5
2. Valinnaiset sisälaitteet.....	7
3. Laitteiston asennusopas.....	8
Tools Needed for Hard Disk Installation.....	8
Kiintolevyn asentaminen.....	8
Virtajohdon kiinnittäminen.....	10
NAS-laitteen liittäminen ja virransyöttö.....	11
Järjestelmämuistin päivittäminen.....	12
4. Ohjelmiston asennusopas.....	18
Latauskeskus-asennus.....	18
Web-asennus.....	20
Asennus käyttämällä mobiililaitetta.....	21
Asennus LCD-näytöllä.....	23
Asennus suoralla yhteydellä.....	24
NAS-laitteen sammuttaminen.....	24
5. Liite.....	26
LED-merkkivalot.....	26
Takapaneeli.....	27
LCD-näytön käyttö.....	27
Vianetsintä.....	30

Ilmoitukset



Federal Communications Commission (FCC) -ilmoitus

Tämä laite on FCC-sääntöjen 15. osan mukainen. Käyttö on kahden seuraavan ehdon alaista:

- ➔ Laite ei saa aiheuttaa vahingollisia häiriöitä.
- ➔ Tämän laitteen on hyväksyttävä kaikki vastaanotettu häiriö, mukaan luettuna häiriö, joka saattaa aiheuttaa epätoivottavaa toimintaa.

Tämä laite on testattu ja sen on havaittu toimivan digitaalilaitteiden luokan A rajoissa, jotka on määritelty FCC:n sääntöjen kohdassa 15. Näiden rajoitusten tarkoitus on tarjota kohtuullinen suoja haitallista häiriötä vastaan, kun laitetta käytetään asuintiloissa. Laite luo, käyttää ja saattaa säteillä radiotaajuista energiaa. Jos laitetta ei käytetä ohjeiden mukaisesti, se saattaa häiritä radioliikennettä. Laitteen häiriötöntä käyttöä ei voida kuitenkaan taata. Jos tämä aiheuttaa häiriöitä radio- tai televisiovastaanottimissa, jotka voi päätellä sammuttamalla ja käynnistämällä laitetta, on suositeltavaa yrittää korjata häiriöitä yhdellä tai useammalla seuraavista keinoista:

- ➔ Käännä tai siirrä vastaanottimen antennia.
- ➔ Siirrä laite kauemmaksi vastaanottimesta.
- ➔ Kytkemällä laite eri virtapiiriin, kuin mihin vastaanottava laite on kytketty.
- ➔ Kysy neuvoa laitteen myyjältä tai kokeneelta radio- tai tv-asentajalta.

Kaikki muutokset tai muunnelmat, joita ei ole nimenomaisesti hyväksytty vastuullisen osapuolen toimesta yhdenmukaiseksi, voi mitätöidä käyttäjän valtuuden tämän laitteen käyttämiseen.

CE-merkintävaroitus



CE-merkintä laitteille, joilla ei ole langatonta LAN/Bluetoothia

Tämän laitteen toimitettu versio on ETY-direktiivien 2004/108/EY "Elektromagneettinen yhteensopivuus" ja IEC60950-1:2005 (2. painos) +A1:2009 "informaatioteknologian laitteiden turvallisuus" vaatimusten mukainen."



The Adopted Trademarks HDMI, HDMI High-Definition Multimedia Interface, HDMI trade dress and the HDMI Logos are trademarks or registered trademarks of HDMI Licensing Administrator, Inc. in the United States and other countries.

Turvallisuusvarotoimet

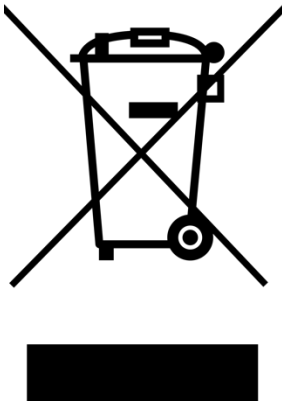
Seuraavat turvallisuusvarotoimenpiteet pidentävät NAS-palvelimen käyttöikää. Toimi kaikkien varotoimenpiteiden ja ohjeiden mukaisesti.

Sähtöturvallisuus

- Irrota tämä tuote virtalähteestä ennen puhdistamista.
- Käytä ainoastaan toimitukseen kuuluvaa verkkolaitetta. Muiden verkkolaitteiden käyttö voi vahingoittaa laitetta.
- Varmista, että liität verkkolaitteen pistorasiaan, jossa on oikea nimellisjännite. Tarkista nimellisjännite verkkolaitteen arvokilvestä.

Käyttöturvallisuus

- ÄLÄ sijoita tätä tuotetta paikkaan, jossa se voi kastua.
- Aseta tämä tuote tasaiselle ja vakaalle alustalle.
- Käytä tätä tuotetta ympäristöissä, joiden lämpötila on 0°C - 40°C.
- ÄLÄ tuki tämän tuotteen kotelon ilmastointiaukkoja. Varmista, että tämä tuote on aina riittävästi tuuletettu.
- ÄLÄ laita mitään esineitä tai kaada nestettä ilmastointiaukkoihin. Jos tuotteessa ilmenee teknisiä ongelmia, ota yhteys pätevään huoltoteknikkoon tai jälleenmyyjään. ÄLÄ yritä korjata tätä tuotetta itse. DO NOT place this product in a location where it may get wet.











ÄLÄ hävitä tätä tuotetta kotitalousjätteen mukana.

Tämä tuote on suunniteltu siten, että osat voidaan käyttää uudelleen ja kierrättää. Pyörillä varustettu roskasäiliö yliviivattuna -symboli tarkoittaa, että tuotetta (sähkö- tai elektroniikkalaitetta) ei saa hävittää tavallisen kotitalousjätteen mukana. Tarkista paikalliset säädökset sähkölaitteiden hävittämisestä.

1. Pakkauksen sisältö

Soveltuvat mallit: AS6302T, AS6404T

NAS-laite	 AS6302T	 AS6404T
 Virtajohto	x1	x1
 Adapter	x1	x1
 RJ45-verkkokaapeli	x2	x2
 Virtajohdon kannake	x1	x1
 3,5":n kiintolevyn kanssa käytettävät ruuvit	x8	x16
 2,5":n kiintolevyn kanssa käytettävät ruuvit	x8	x16



Pika-asennusopas

x1

x1

2. Valinnaiset sisälaitteet

Seuraavat kohteet ovat ostettavissa paikallisilta jälleenmyyjiltä ja ASUSTOR-lisävarustekaupasta (<http://shop.asustor.com>). Muut kohteet, kuten HDMI-kaapelit (2M suositeltava), langattomat radiotaajuusnäppäimistöt, hiiret ja kaukosäätimet sekä Bluetooth-näppäimistöt ja -hiiret on ostettava erikseen.

3. Laitteiston asennusopas

Kaikki kiintolevyille tallennetut tiedot pyyhitään EIKÄ niitä voi palauttaa. Varmuuskopioi kaikki tärkeät tiedot ennen järjestelmän alustamista.

Tools Needed for Hard Disk Installation

- Ristipääruuvitaltta
- Vähintään yksi 3,5 tuuman SATA-kiintolevy. (katso luettelo yhteensopivista kiintolevyistä osoitteesta <http://www.asustor.com/service/hd?id=hd>)

Kiintolevyn asentaminen

1. Vapauta salpa painamalla kiintolevykelkan alaosassa olevaa painiketta.



2. Vedä salpaa käyttäen levykelkka varovasti ulos levypaikasta.

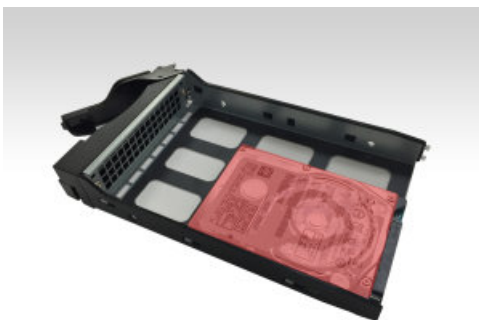


3. Kiinnitä kiintolevy levykelkkaan

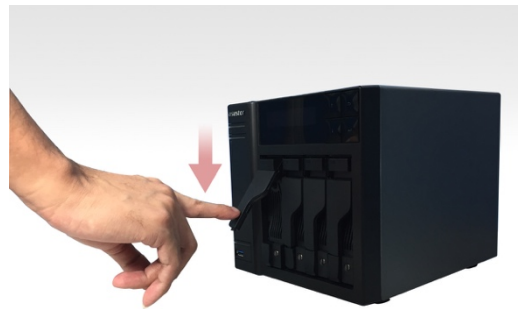
- ✓ **3,5 tuuman kiintolevyt:** Aseta kiintolevy levykelkkaan varmistaen, että kiintolevyn sivujen ja levykelkan kiinnitysreiät ovat kohdistuneet toisiinsa. Kiinnitä levyasema neljällä ruuvilla.



- ✓ **2,5 tuuman kiintolevyt ja SSD-kiintolevyt:** Aseta kiintolevy punaisella rajatulle levykelkan alueelle (katso alla oleva kuva). Varmista, että kiintolevyn alaosan ja levykelkan kiinnitysreiät ovat kohdistuneina toisiinsa. Kiinnitä levyasema neljällä ruuvilla.



4. Liu'uta levykelkka levypaikan kiskoihin. Työnnä salpaa käyttäen levykelkka varovasti koko matkan sisään levypaikkaan. Kiinnitä levykelkka paikalleen painamalla salpa alas. Salvan tulisi sulkeutua helposti ja napsahtaa kuuluvasti paikalleen. Varmista, että levykelkka on painettu koko matkan sisään levypaikkaan ennen salvan lukitsemista paikalleen.



5. Once the latch is secure, you can lock it in place using t Kun salpa on kiinni, voit lukita sen paikalleen levykelkkalukolla. Kierrä lukkoa vastapäivään litteäpäisellä ruuvitaltalla lukitaksesi salpamekanismin. Lukon kiertäminen myötäpäivään avaa sen. he disk tray lock. Using a flathead screwdriver, turn the lock counterclockwise to lock the latch mechanism. Turning the lock clockwise will unlock it.



Huomautus: Levykelkan lukot ovat käytettävissä AS64-sarjan laitteissa.

Virtajohdon kiinnittäminen

Huomautus: Voit käyttää toimitukseen kuuluvaa johtokannatinta virtajohdon kiinnittämiseen paikalleen, jos epäilet, että NAS-virtajohto voi irrota, kun NAS-laitetta siirretään.

1. Ota johtokannatin ulos lisävarustelaatikosta..



2. Kiinnitä kannatin virtajohtoon, kuten alla olevassa kuvassa..



3. Irrota tuulettimen ruuvi ruuvaamalla sitä vastapäivään.

AS6302T

AS6404T



4. Sijoita kannatin irrotetun tuulettimen ruuvien reiän päälle. Kiinnitä kannatin paikalleen kiinnittämällä tuulettimen ruuvi takaisin paikalleen.

AS6302T



AS6404T



NAS-laitteen liittäminen ja virransyöttö

1. Liitä NAS-laite virtalähteeseen.
2. Liitä NAS-laite reitittimeen, kytkimeen tai keskittimeen Ethernet-kaapelilla.



3. Pidä virtapainiketta painettuna 1–2 sekuntia, kunnes sininen virran LED-merkkivalo syttyy. Tämä ilmaisee, että NAS-laitteessa on nyt virta päällä. Kun virta on NAS-laitteessa päällä, järjestelmän vihreä tila-LED-merkkivalo vilkkuu ja verkon sininen LED-merkkivalo palaa myös.



4. NAS on käyttövalmis, kun järjestelmän vihreä tila-LED-merkkivalo on lakannut vilkkumasta ja palaa tasaisesti. Tällöin myös järjestelmän summerista tulisi kuulua merkkiäni. Laitteiston asennus on nyt valmis. Siirry ohjelmiston asennusoppaaseen järjestelmäasetusten määrittämiseksi.

Järjestelmämuistin päivittäminen

Huomautukset ja varotoimenpiteet

- Kaikki AS63/AS64-sarjan NAS-laitteet tukevat enintään 8 Gt:n muistia. Lue seuraavat varotoimet huolellisesti ennen muistimoduulien lisäämistä tai poistamista.
 - ✓ Muisti AS63/AS64-sarjan laitteet voidaan ostaa paikallisilta jälleenmyyjiltä tai verkossa ASUSTOR Tarvikkeet Store (<http://shop.asustor.com>).
 - ✓ Sinun ei tule asentaa muistimoduulia itse, jollei tietokoneen muistin päivittäminen ole sinulle ennestään tuttua.
 - ✓ Olla koskettamatta liittimiä tai avaamatta muistimoduulin lokeron kantta.
- Muistimoduulien omatoiminen lisääminen tai poistaminen voi johtaa onnettomuuteen tai NAS-laitteen toimintahäiriöön muistipaikan ja moduulin rikkoutumisen tai liitännävirheen johdosta. Tässä tapauksessa korjauskustannukset veloitetaan.
- Varo vahingoittamasta käsiäsi tai sormiasi NAS-laitteen muistimoduulin, sisäisten osien tai virtapiirien terävissä reunoissa.
- ASUSTOR ei takaa, että kolmannen osapuolen muistimoduulit toimivat NAS-laitteessasi.
- Varmista, että kytket NAS-laitteen ja oheislaitteet pois päältä ja irrotat kaikki lisävarusteet ja kaapelit ennen muistimoduulien lisäämistä tai poistamista.
- Estääksesi sähköstaattisia purkauksia vahingoittamasta muistimoduuleita, toimi seuraavien ohjeiden mukaisesti:

- ✓ Älä työskentele sijainnissa, joka tuottaa helposti staattista sähköä, kuten maton päällä.
- ✓ Kosketa ennen muistimoduuleitten lisäämistä tai poistamista jotakin muuta ulkoista metallikohdetta, kuin NAS-laitetta, maadoittaaksesi itsesi ja staattisen sähkön poistamiseksi. Älä kosketa mitään NAS-laitteen sisällä olevia metalliosia.

- Älä liitä muistimoduulia muistipaikkaan vääräsuuntaisesti. Se voi vahingoittaa moduulia tai muistipaikkaa tai aiheuttaa piirilevyn syttymisen tuleen.
- Käytä ruuveille sopivan kokoista ruuvitalttaa.
- Älä irrota tai löysää ruuveja, joita ei ole määritetty poistettaviksi..

Tarvittavat osat ja työkalut

- ✓ Ristipääruuvitaltta

Kannen poistaminen

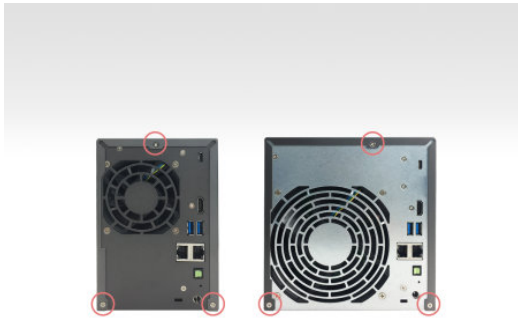
1. Sammuta NAS-laite valitsemalla ADM-käyttäjävälirikosta **[Sammuta]**



2. Irrota kaikki NAS-laitteeseen liitetyt kaapelit ja laitteet virtajohto mukaan lukien.



3. Löysää ruuvitaltalla kuvassa näkyvät kolme NAS-laitteen takana olevaa ruuvia.



4. Tartu kanteen kaksin käsin molemmilta puolilta ja työnnä sitä varovasti taaksepäin irrottaaksesi sen rungosta.



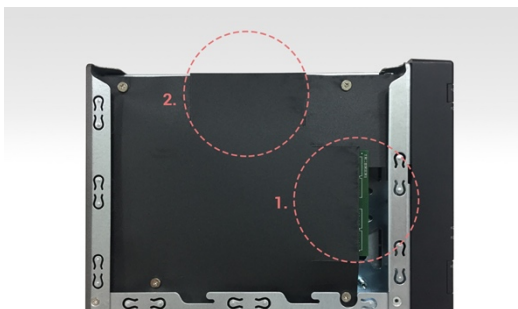
Muistin asentaminen

Kun päivität muistin, huomaa, että on käytettävä samankokoisia muistimoduuleita. Esimerkiksi AS63-laitteissa on esiasetettuina kaksi 1 Gt:n muistimoduulia. Päivittäessäsi sinun on ensin poistettava kaksi 1 Gt:n muistimoduulia ennen kahden 2 Gt:n tai 4 Gt:n muistimoduulin tai yhden moduulin asentamista. Maksimi tuettu muisti on yhdistettynä 8 Gt.

Huomautus: Jos päätät päivittää muistin, on suositeltavaa, että päivität kaksi samankokoista muistimoduulia varmistaaksesi optimaalisen suorituskyvyn.

- ✓ Yksittäisen muistimoduulin asentaminen:

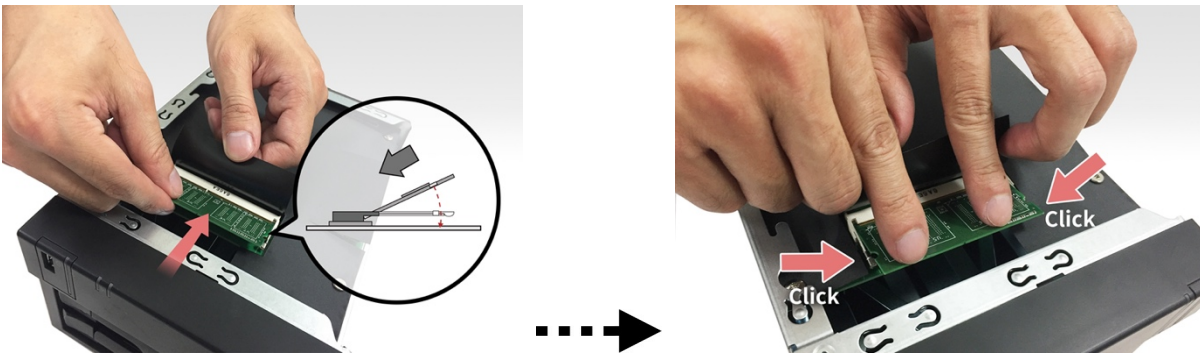
1. Paikallista kaksi alla olevassa piirroksessa osoitettua esiasennettua muistimoduulia.



2. Vedä molemmista muistimoduuleista pois musta suojapäälylyste. Vapauta poistopidikkeet vetämällä ne varovasti ulos muistipaikan sivulle ja irrota sitten sisäinen muistimoduuli..

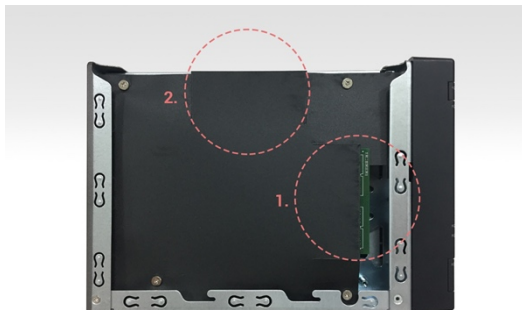


3. Asenna uusi muistimoduuli paikkaan nro 1. Liu'uta muistimoduuli viistosti (kuten kuvassa) varmistaen, että muistimoduulin liittimet liittyvät kokonaan muistipaikkaan. Työnnä muistimoduulia varovasti kahdella sormella alaspäin ja sitten taaksepäin, kunnes se napsahtaa paikalleen. Sinun pitäisi kuulla "napsahdus".

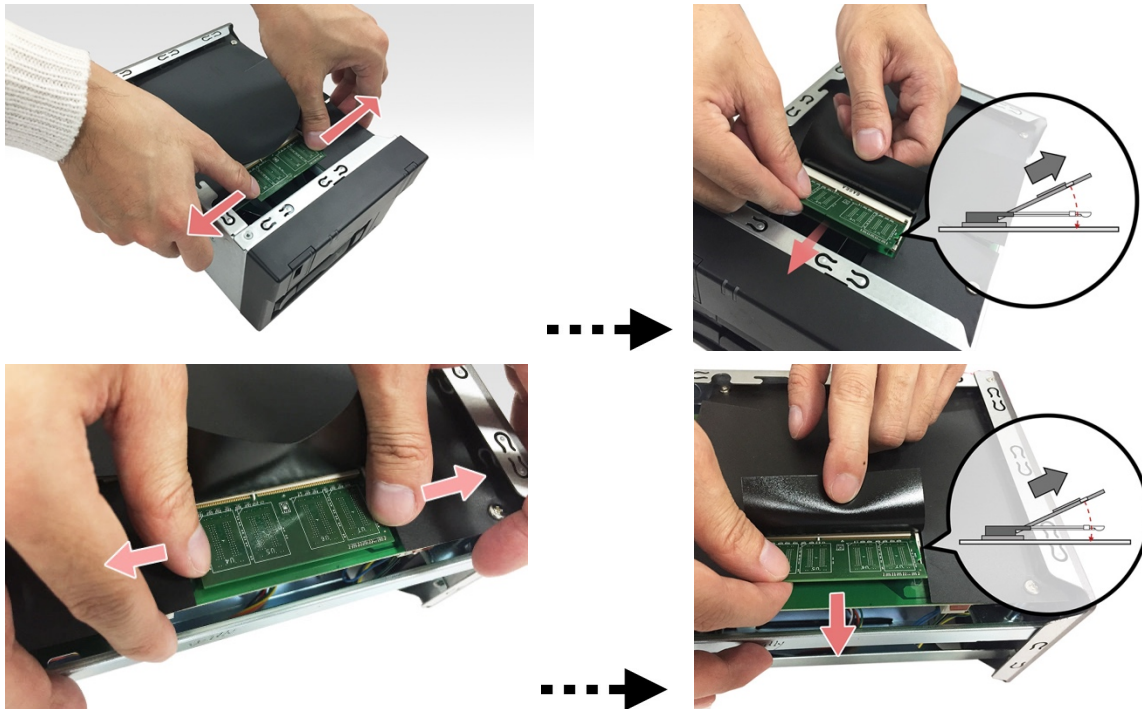


✓ Kahden muistimoduulin asentaminen

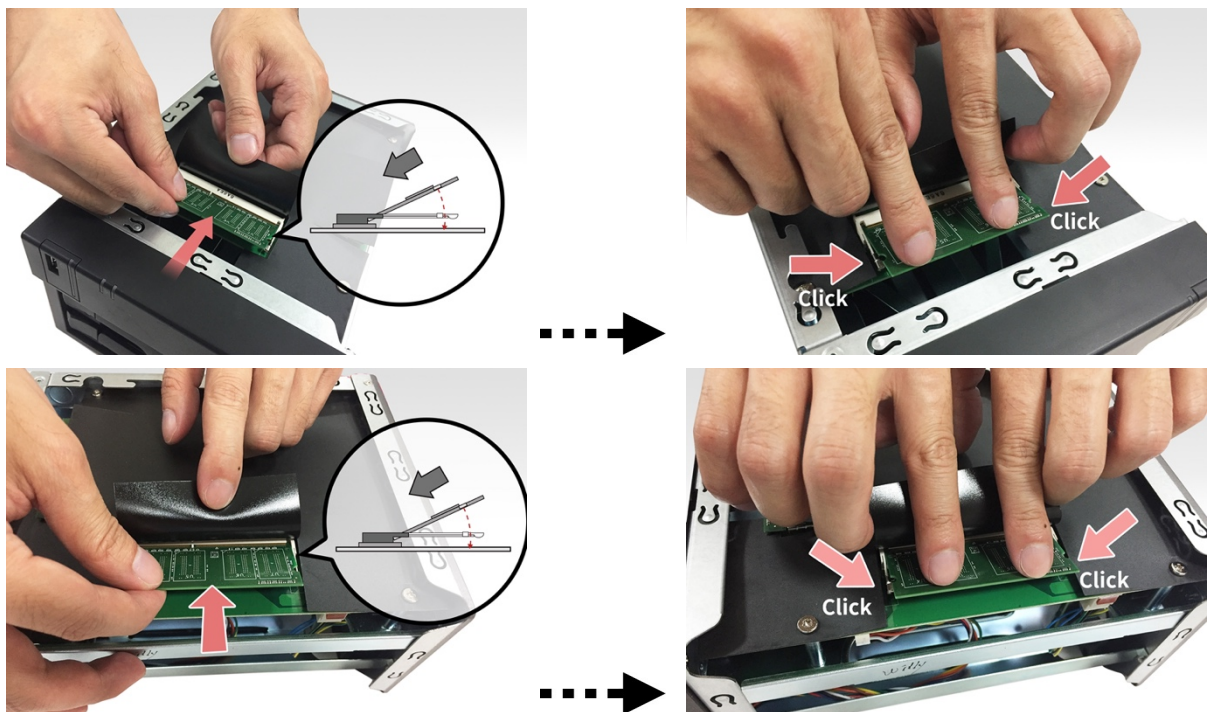
1. Paikallista kaksi alla olevassa piirroksessa osoitettua esiasennettua muistimoduulia



2. Vedä molemmista muistimoduuleista pois musta suojapäälylyste. Vapauta poistopidikkeet vetämällä ne varovasti ulos muistipaikan sivulle ja irrota sitten sisäinen muistimoduuli..



3. Asenna uudet muistimoduulit paikkoihin nro 1 ja 2. Liu'uta muistimoduuli viistosti (kuten kuvassa) varmistaen, että muistimoduulin liittimet liittyvät kokonaan muistipaikkaan. Työnnä muistimoduulia varovasti kahdella sormella alaspäin ja sitten taaksepäin, kunnes se napsahtaa paikalleen. Sinun pitäisi kuulla "napsahdus"



Kannen asettaminen takaisin paikalleen

1. Aseta kansi takaisin paikalleen ja kiristä aiemmin irrottamasi kolme ruuvia.



2. Liitä takaisin kaikki kaapelit virtajohto mukaan lukien ja käynnistä sitten NAS-laite.



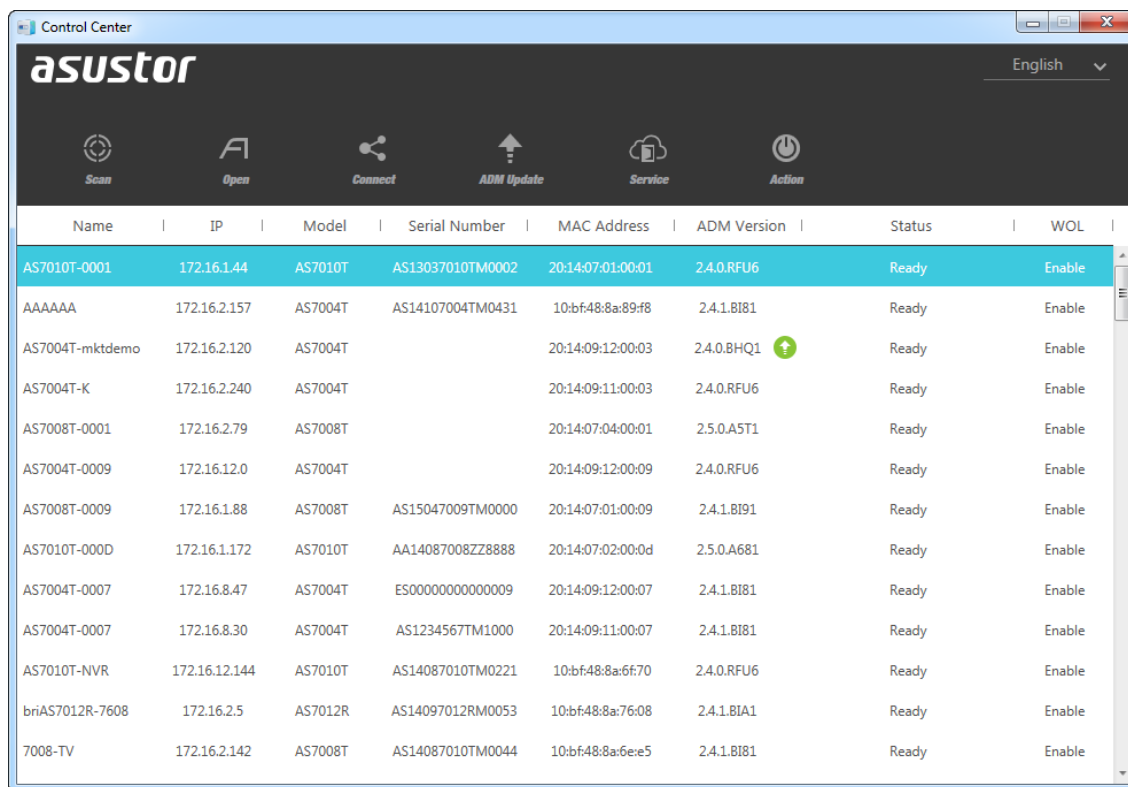
4. Ohjelmiston asennusopas

Valittavissasi on kolme eri asennusmenetelmää. Valitse niistä itsellesi sopivin. Voit siirtyä ASUSTOR-websivuston (<http://www.asustor.com/service/downloads>) latausosaan lataaksesi uusimman ohjelmiston.

Latauskeskus-asennus

Windows-käyttäjät

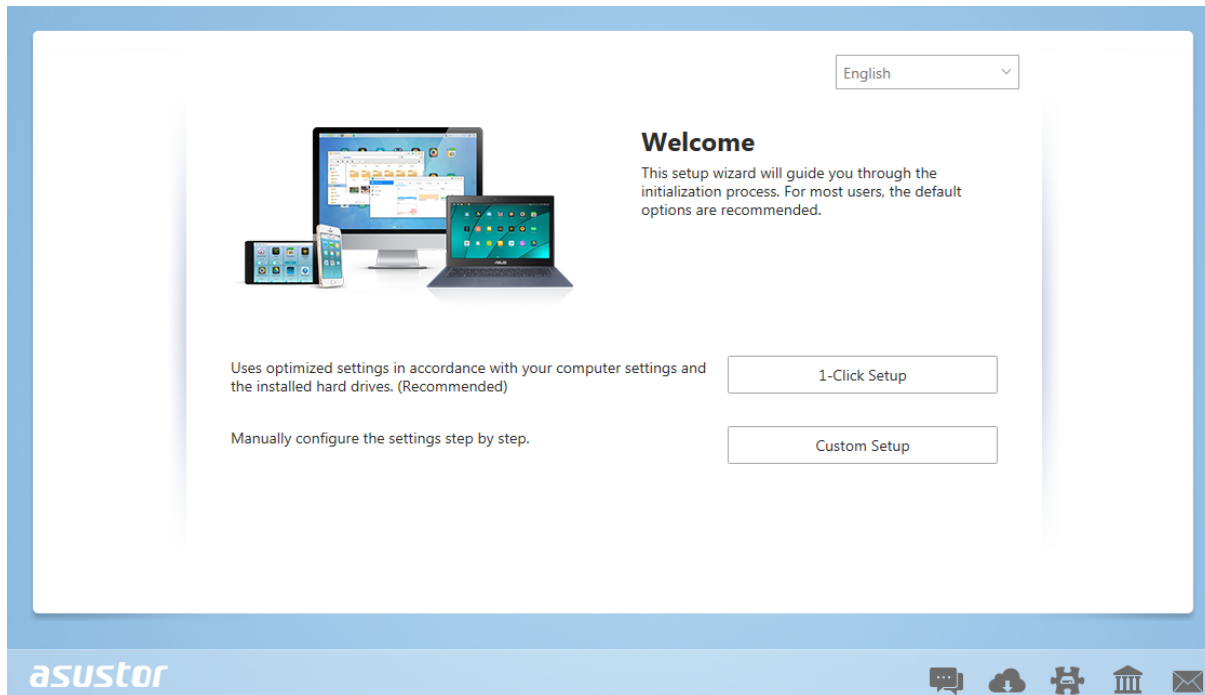
1. Kun ASUSTOR-ohjauskeskus on asennettu, se alkaa automaattisesti hakea ASUSTOR NAS -laitteiden verkkoa.



The screenshot shows the ASUSTOR Control Center interface. At the top, there are navigation icons for Scan, Open, Connect, ADM Update, Service, and Action. Below the icons is a table listing discovered NAS devices. The table has columns for Name, IP, Model, Serial Number, MAC Address, ADM Version, Status, and WOL. The first row is highlighted in blue.

Name	IP	Model	Serial Number	MAC Address	ADM Version	Status	WOL
AS7010T-0001	172.16.1.44	AS7010T	AS13037010TM0002	20:14:07:01:00:01	2.4.0.RFU6	Ready	Enable
AAAAAA	172.16.2.157	AS7004T	AS14107004TM0431	10:bf:48:8a:89:f8	2.4.1.B181	Ready	Enable
AS7004T-mktdemo	172.16.2.120	AS7004T		20:14:09:12:00:03	2.4.0.BHQ1	Ready	Enable
AS7004T-K	172.16.2.240	AS7004T		20:14:09:11:00:03	2.4.0.RFU6	Ready	Enable
AS7008T-0001	172.16.2.79	AS7008T		20:14:07:04:00:01	2.5.0.A5T1	Ready	Enable
AS7004T-0009	172.16.12.0	AS7004T		20:14:09:12:00:09	2.4.0.RFU6	Ready	Enable
AS7008T-0009	172.16.1.88	AS7008T	AS15047009TM0000	20:14:07:01:00:09	2.4.1.B191	Ready	Enable
AS7010T-000D	172.16.1.172	AS7010T	AA14087008ZZ8888	20:14:07:02:00:0d	2.5.0.A681	Ready	Enable
AS7004T-0007	172.16.8.47	AS7004T	ES00000000000009	20:14:09:12:00:07	2.4.1.B181	Ready	Enable
AS7004T-0007	172.16.8.30	AS7004T	AS1234567TM1000	20:14:09:11:00:07	2.4.1.B181	Ready	Enable
AS7010T-NVR	172.16.12.144	AS7010T	AS14087010TM0221	10:bf:48:8a:6f:70	2.4.0.RFU6	Ready	Enable
briAS7012R-7608	172.16.2.5	AS7012R	AS14097012RM0053	10:bf:48:8a:76:08	2.4.1.B1A1	Ready	Enable
7008-TV	172.16.2.142	AS7008T	AS14087010TM0044	10:bf:48:8a:6e:e5	2.4.1.B181	Ready	Enable

2. Valitse luettelosta oma NAS-laitteesi suorita määrittys loppuun ohjatun asennuksen ohjeiden mukaisesti.

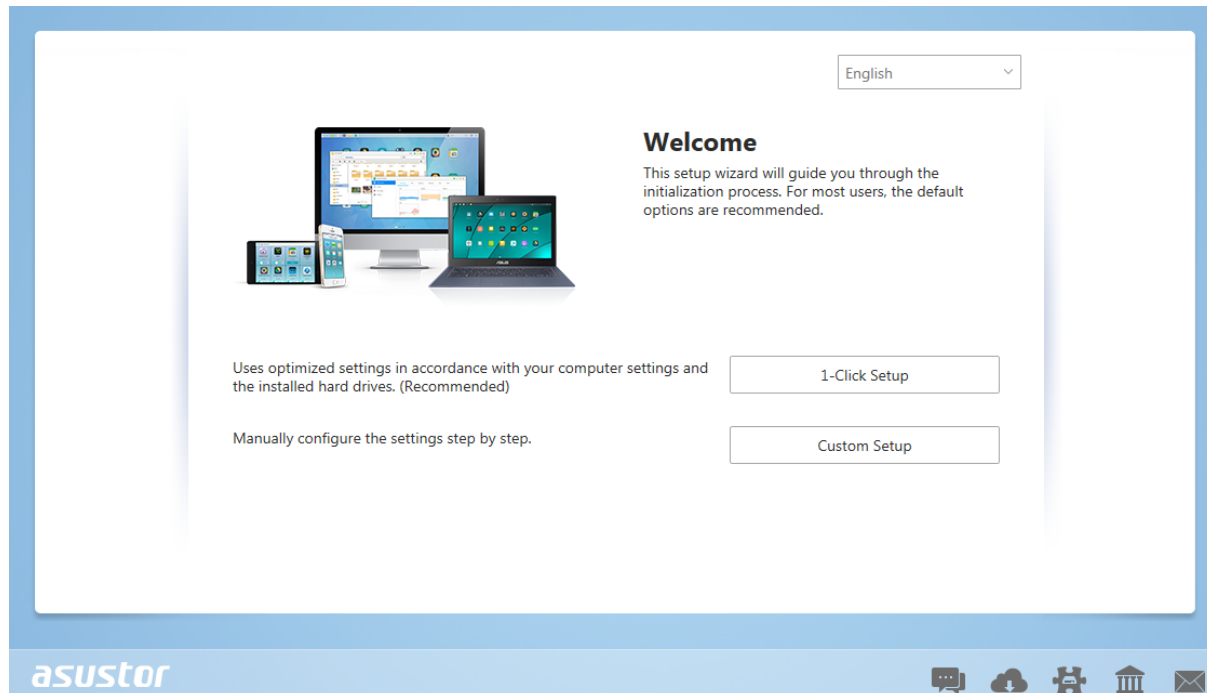


Mac-käyttäjät

1. Kun ASUSTOR-ohjauskeskus on asennettu, se alkaa automaattisesti hakea ASUSTOR NAS -laitteiden verkkoa.

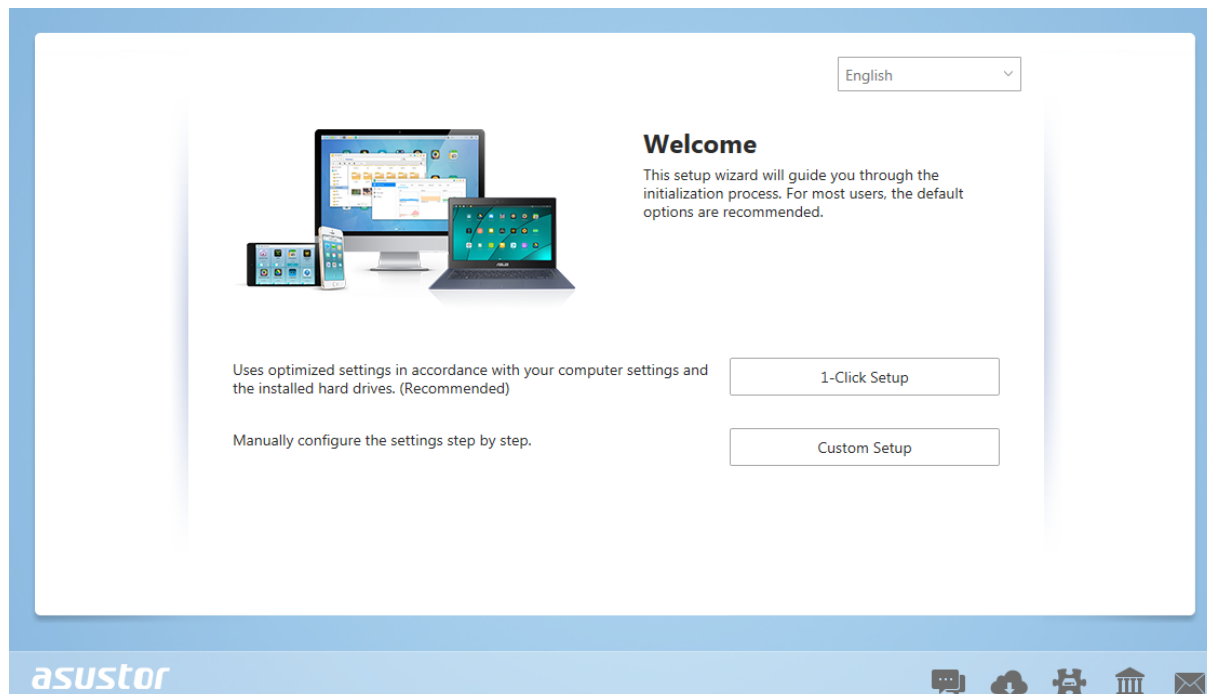
Control Center							
Name	IP Address	Model	Serial Number	MAC address	ADM Version	Status	WOL
GoblinNas	172.16.6.21	AS-604T	AT1403608MB0182	10:BF:48:8A:59:C0	3.0.0.B972	Ready	--
AS5110T-5129	172.16.2.92	AS5110T	AS25015110TM0000	20:14:12:10:51:29	3.0.0.B971	Ready	--
AS6102T-EC3D	172.16.1.84	AS6102T	AS15076104TM0019	10:BF:48:8A:EC:3D	3.0.0.B971	Ready	--
brAS7008T-7FC9	172.16.2.116	AS7008T	AS14107010TM0189	10:BF:48:8A:7F:C9	3.0.0.B971	Ready	--
AS-302T-6726	172.16.1.185	AS-302T	AT1301302MB0899	10:BF:48:8A:0D:E0	3.1.0.A951	Ready	--
Raymond-AS-604T-C...	172.16.1.147	AS-604T	AT1207608MB0103	10:BF:48:89:C5:1A	3.1.0.A8S1	Ready	--
AS-604T-C42D	172.16.1.109	AS-604T	AT1207608MB0047	10:BF:48:89:C4:2D	3.1.0.A8U2	Ready	--
NvrTest-AS6202T-1E99	172.16.2.221	AS6202T	AS15106204TM0143	10:BF:48:8B:1E:99	3.0.0.R8N2	Ready	--
AS3104T-8781	172.16.1.222	AS3202T	AS15093104TM0215	10:BF:48:8B:12:FA	3.0.0.R8N2	Ready	--
AS-602T-2DC5	172.16.2.159	AS-602T	AT1207602MB004A	10:BF:48:8A:2D:C5	3.0.0.B6L3	Ready	--

2. Valitse luettelosta oma NAS-laitteesi suorita määrittely loppuun ohjatun asennuksen ohjeiden mukaisesti.



Web-asennus

1. Jos tiedät ennestään NAS-laitteen nykyisen IP-osoitteen, voit avata web-selaimen ja syöttää NAS-laitteen IP-osoitteen (esimerkiksi: <http://192.168.1.168:8000>) aloittaaksesi alustamisen.
2. Suorita määrittäminen loppuun toimimalla ohjatun asennuksen ohjeitten mukaisesti.



Asennus käyttämällä mobiililaitetta

1. Hae "AiMaster"-hakusanalla Google Play - tai Apple App Store -kaupasta. Voit myös skannata alla näkyvät QR-koodit. Lataa ja asenna AiMaster-mobiilisovellus mobiililaitteeseesi.

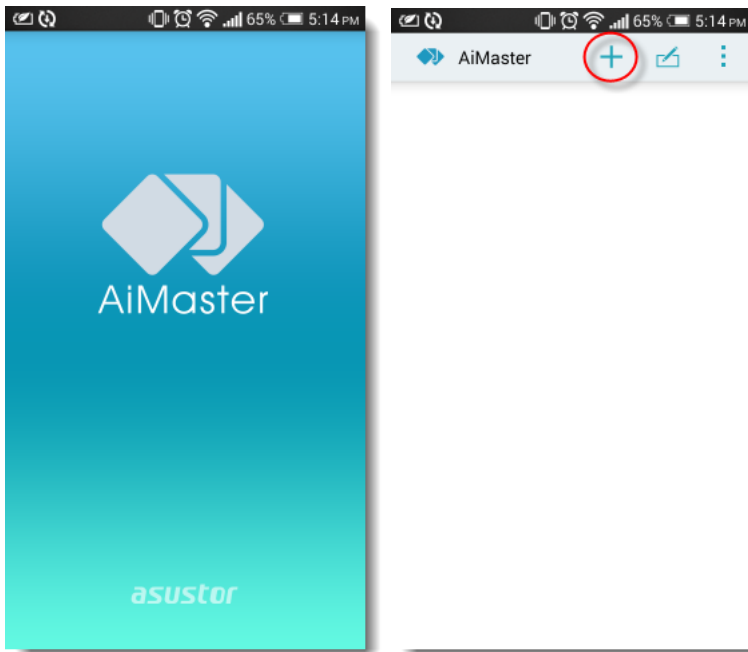
AiMaster Android-käyttöjärjestelmälle



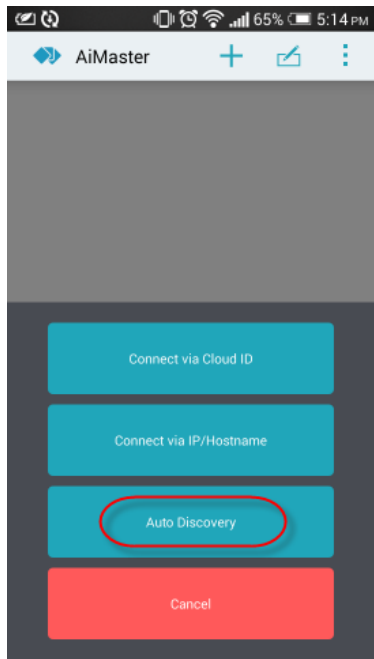
AiMaster iOS-käyttöjärjestelmälle



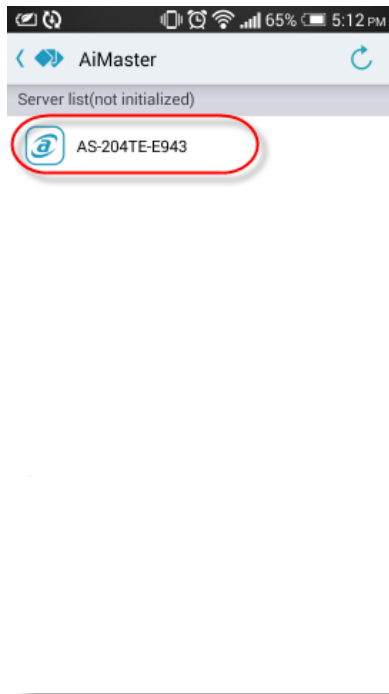
2. Varmista, että mobiililaitteesi on liitetty samaan lähiverkkoon kuin NAS-palvelin.
3. Avaa seuraavaksi AiMaster ja valitse sitten [+]-kuvake työkaluriviltä näytön yläosassa.



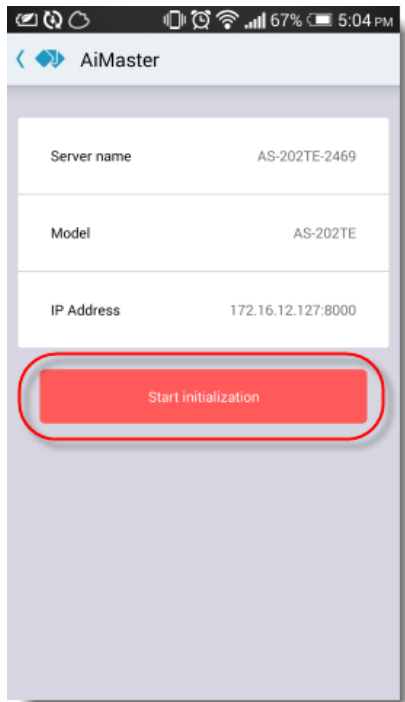
4. Valitse [**Auto Discovery (Automaattinen etsintä)**]. AiMaster hakee nyt lähiverkkoja NAS-palvelimelle.



5. Valitse NAS-palvelimesi näkyviin tulevasta luettelosta.



6. Valitse **[Start Initialization (Käynnistä alustus)]** käynnistääksesi asennuksen. Toimi kehotteiden ja ohjeiden mukaisesti suorittaaksesi määrittämissä vaiheissa loppuun.



Asennus LCD-näytöllä

- LCD-näyttö kysyy, haluatko alustaa NAS-laitteen heti, kun se on tunnistanut, ettei NAS ole vielä aloittanut alustusta.



- Vahvista LCD-näytössä oikealla puolella olevalla "↵"-painikkeella, että haluat alustaa NAS-laitteen. Järjestelmä käynnistää nyt alustuksen.



- Alustus on valmis, kun NAS-laitteen IP-osoite näkyy LCD-näytössä. HUOMAUTUS: Salasanaksi "admin"-tilille asetetaan "admin".
- Tämä asennusmenetelmä soveltuu vain malleille, joissa on nestekidenäyttö AS6404T

Asennus suoralla yhteydellä

Katso asennusohjeet osasta [Vianetsintä](#)

NAS-laitteen sammuttaminen

1. Vahvista virtapainikkeen toimintoasetukset kuten alla olevassa kuvassa. Kun virtapainiketta on pidetty painettuna 1,5 sekuntia, voit päättää, sammutetaanko NAS vai asetetaanko se lepotilaan. Tätä asetusta voi käyttää ADM:ssä valitsemalla: [Asetukset]→[Laitteisto] → [Virta] → [Asetukset].

Settings

- General
- Network
- Regional Options
- Hardware**
- Notification
- ADM Defender
- Certificate Manager
- ADM Update
- Network Recycle Bin
- Energy Saver
- EZ-Connect
- Manual Connect
- Factory Default
- Registration

System | Energy Control | **Power** | Fan Control | LCD Panel

— EuP Mode Configuration

EuP (ErP) stands for Energy Using Product and is a provision created by the European Union to regulate power consumption.

Enable Disable

— Settings

In the event of a power outage, enable the NAS to return to its previous state once power has been restored

Enable Wake on LAN (WOL)

When the power button is held down for 1.5 seconds: Shut down NAS

— Power Scheduling

Add Edit Remove

Day	Power On	Power Off	Restart	Sleep

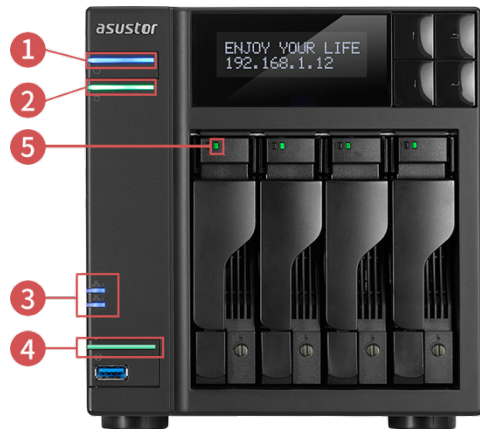
Apply

2. Pidä virtapainiketta painettuna 1,5 sekuntia. Järjestelmän summerista tulisi kuulua merkkiäni. Vapauta virtapainike. NAS joko sammuu tai siirtyy lepotilaan määrittymiesi mukaan.








5. Liite

LED-merkkivalot



AS6302T/AS6404T

1. Virran LED-merkkivalo
2. Järjestelmän tila-LED-merkkivalo
3. Verkon LED-merkkivalo*
4. USB LED-merkkivalo
5. Kiintolevyn LED-merkkivalo

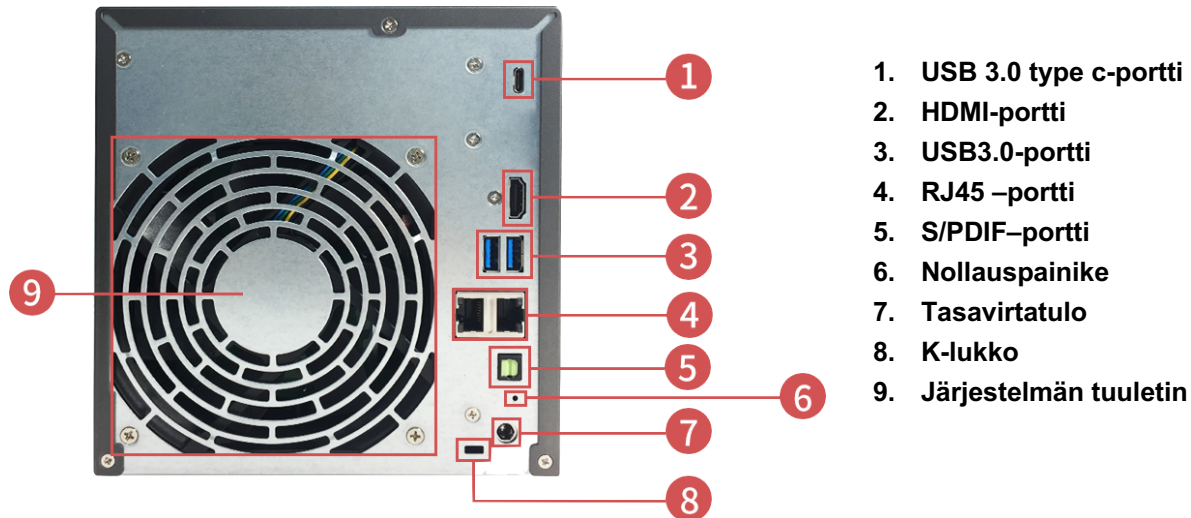
LED-merkkivalo	Väri	Kuvaus	Tila
Virta 	Sininen	Palaa tasaisesti	Vita päällä
		Vilkkuu	Herää lepotilasta (S3)
	Oranssi	Palaa tasaisesti	Lepotila (S3)
		Vilkkuu 10 sekunnin välein	Yötila-LED
Järjestelmän tila 	Vihreä	Vilkkuu	Virtaa kytketään päälle
		Palaa tasaisesti	Järjestelmä valmis
Verkko 	Sininen	Palaa tasaisesti	Verkkoportti yhdistetty
		USB 	Vihreä
Kiintolevy 	Vihreä	Palaa tasaisesti	
		Vilkkuu	Datan käyttö käynnissä
		Vilkkuu 10 sekunnin välein	Levyn lepotila

Punainen

Palaa tasaisesti

Kiintolevyn poikkeama

Takapaneeli



LCD-näytön käyttö

Voit käyttää LCD-näyttöä järjestelmäasetusten määrittämiseen ja järjestelmätietojen tarkistamiseen. LCD-näytön oikealla puolella käytettäviä painikkeita voidaan käyttää sen valikoissa navigointiin. Katso seuraavasta grafiikasta kunkin painikkeen kuvaus.



NAS-palvelimen käynnistyksen jälkeen NAS-palvelimen nimi ja IP-osoite näkyvät LCD-näytössä. Näyttö sammuu automaattisesti muutaman sekunnin kuluttua. Voit käyttää näyttöä asetusten määrittämiseen ja järjestelmätietojen tarkistamiseen.

AS6404T-117E
172.16.2.35

Päävalikko koostuu seuraavista alavalikoista:

1. 1 Kosketusvarmuuskopiointi

2. Verkko
3. Tallennustila
4. Lämpötila
5. Toiminta
6. Määrittäminen

Paina [Ylös]- tai [Alas]-painikkeita valikkokohteiden välillä navigointiin. Paina [Vahvista]-painiketta siirtyäksesi alavalikkoon. Paina [Takaisin]-painiketta palataksesi edelliselle tasolle.

1. Kosketusvarmuuskopiointi

1 Kosketusvarmuuskopiointi-alavalikossa voit käyttää [Ylös]-, [Alas]- ja [Vahvista]-painikkeita seuraavien toimintojen valitsemiseen ja suorittamiseen.

```
MAIN
>1 TOUCH BACKUP
```

- 1.1. Edistyminen: Suorita etupaneelissa sijaitsevan USB-portin varmuuskopiointitoiminto.
- 1.2. Poista laite: Poista mikä tahansa etupaneelissa sijaitsevaan USB-porttiin liitetty USB-laite.

2. Verkko

Verkko-alavalikossa voit käyttää [Ylös]-, [Alas]- ja [Vahvista]-painikkeita alla lueteltujen tietojen tarkasteluun.

```
MAIN
>NETWORK
```

- 2.1. LAN
 - 2.1.1 IP-osoite
 - 2.1.2 Aliverkon peite
- 2.2 WAN
 - 2.2.1 IP-osoite
 - 2.2.2 Aliverkon peite

3. Tallennustila

Tallennustila-alavalikossa voit käyttää [Ylös]-, [Alas]- ja [Vahvista]-painikkeita alla lueteltujen asematietojen tarkasteluun.

```
MAIN
>STORAGE
```

- 3.1. Tilaa yhteensä: Aseman kokonaistallennustilakapasiteetti.
- 3.2. Käytetty tila: Asemassa parhaillaan käytössä olevan tilan määrä.
- 3.3. Vapaata tilaa: Asemassa jäljellä olevan tilan määrä.

4. Lämpötila

Lämpötila-alavalikossa voit käyttää [Ylös]-, [Alas]- ja [Vahvista]-painikkeita alla lueteltujen kohteiden lämpötilan tarkasteluun.

MAIN
>TEMPERATURE

- 4.1. Suoritin: Suorittimen lämpötila.
- 4.2. Järjestelmä: NAS-järjestelmän lämpötila.
- 4.3. HDD: Kiintolevyjen lämpötila.

5. Toiminta

Toiminta-alavalikossa voit käyttää [Ylös]-, [Alas]- ja [Vahvista]-painikkeita alla lueteltujen toimintojen suorittamiseen.

MAIN
>OPERATION

- 5.1. Sammutus: Sammuta NAS-palvelin.
- 5.2. Uudelleenkäynnistys: Käynnistä NAS-palvelin uudelleen.

6. Määrittys

Määrittys-alavalikossa voit käyttää [Ylös]-, [Alas]- ja [Vahvista]-painikkeita alla lueteltujen kohteiden määrittämiseen.

MAIN
>CONFIGURATION

6.1. Palvelimen nimi

Paina [Ylös]- tai [Alas]-painiketta kirjainten ja numeroiden läpikäymiseksi. Paina [Vahvista]-painiketta vahvistaaksesi valitsemasi kirjaimen ja siirtyäksesi seuraavaan merkkiin. Toista tätä toimenpidettä, kunnes nimen kaikki merkit on määritetty. [Takaisin] -painikkeen painaminen tuo näkyviin "Vahvista muutos"-valinnan. Voit valita vaihtoehdon "Kyllä" tai "Ei".

SERVER NAME
ASUSTOR NAS

6.2. Verkon asettaminen

6.2.1. LAN

6.2.1.1. DHCP

[Vahvista]-painikkeen painaminen tuo näkyviin "Vahvista muutos"-valinnan. Voit valita vaihtoehdon "Kyllä" tai "Ei".

6.2.1.2. Staattinen osoite

6.2.1.2.1. IP-osoite

Paina [Ylös]- tai [Alas]-painiketta numeroiden läpikäymiseksi. Paina [Vahvista]-painiketta vahvistaaksesi valitsemasi numeron ja siirtyäksesi seuraavaan numeroon. Toista tätä toimenpidettä, kunnes kaikki numerot on määritetty. [Takaisin] -painikkeen painaminen tuo näkyviin "Vahvista muutos"-valinnan. Voit valita vaihtoehdon "Kyllä" tai "Ei".

6.2.1.2.2. Aliverkon peite

Paina [Ylös]- tai [Alas]-painiketta numeroiden läpikäymiseksi. Paina [Vahvista]-painiketta vahvistaaksesi valitsemasi numeron ja siirtyäksesi seuraavaan numeroon. Toista tätä toimenpidettä, kunnes kaikki numerot on

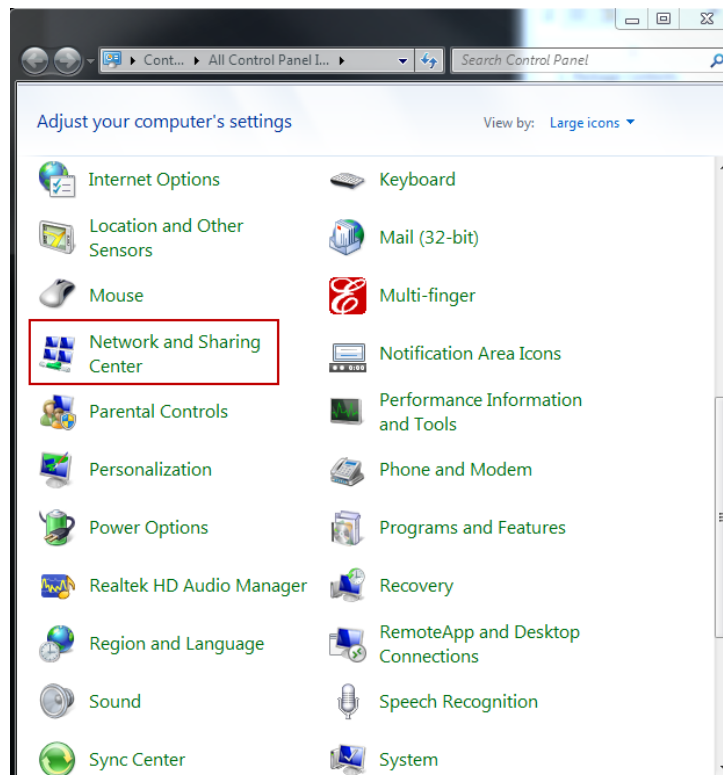
määritetty. [Takaisin] -painikkeen painaminen tuo näkyviin "Vahvista muutos"-valinnan. Voit valita vaihtoehdon "Kyllä" tai "Ei".

Vianetsintä

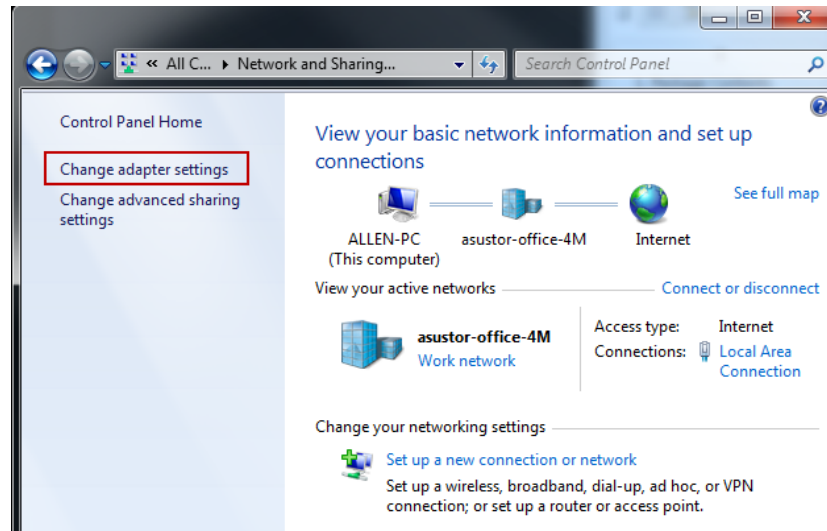
K: Miksi en tunnista ASUSTOR NAS -laitettani ASUSTOR-ohjauskeskusta käyttäessäni?

A: Jos NAS-laitteen tunnistamisessa ASUSTOR-ohjauskeskusta käyttämällä ilmenee ongelmia, toimi seuraavasti:

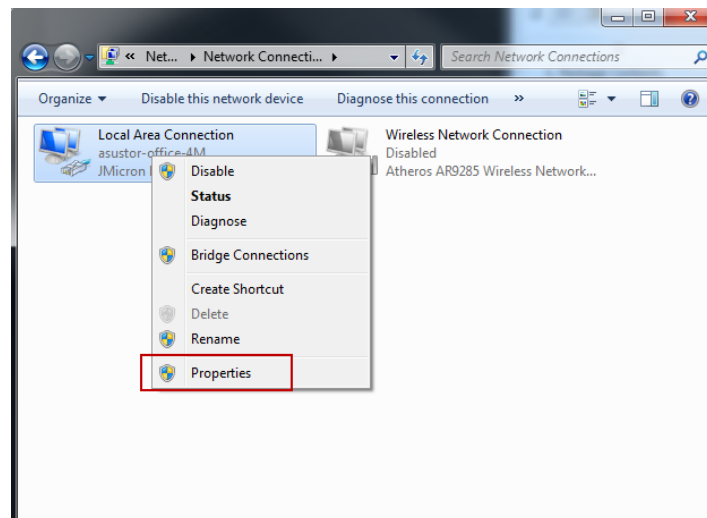
1. Tarkista verkkoyhteytesi:
 - ✓ Varmista, että tietokone ja NAS-laite kuuluvat samaan lähiverkkoon.
 - ✓ Tarkista, palaako verkon LED-merkkivalo. Jos se ei pala, kokeile Ethernet-kaapelin liittämistä toiseen verkkoporttiin tai kokeile toista Ethernet-kaapelia.
 2. Ota ensin pois käytöstä tietokoneessa mahdollisesti käynnissä olevat palomuurit. Kokeile sitten NAS-laitteen hakemista uudelleen ASUSTOR-ohjauskeskusta käyttämällä.
 3. Jollet vieläkään pysty tunnistamaan NAS-laitetta, liitä NAS-laite tietokoneeseen toimitukseen kuuluvalla RJ-45-verkkokaapelilla ja muuta tietokoneen IP-asetukset.
- ✓ Valitse **[Käynnistä]** → **[Ohjauspaneeli]** → **[Verkko- ja jakamiskeskus]**



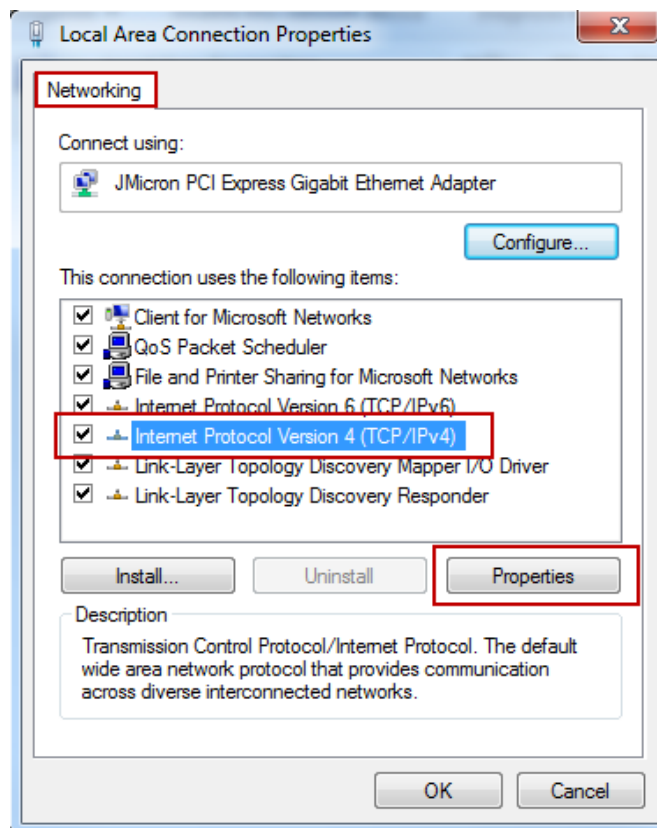
- ✓ Napsauta vasemmassa paneelissa **[Muuta sovittimen asetuksia]**.



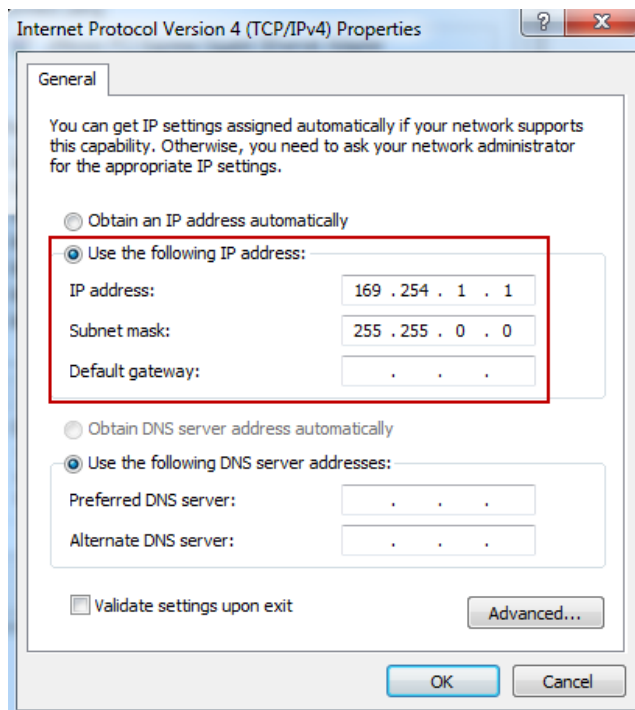
- ✓ Napsauta hiiren oikealla painikkeella [**Lähiverkkoyhteys**] ja valitse [**Ominaisuudet**].



- ✓ Valitse [**Verkko**]-välilehdellä [**Internet-protokollaversio 4 (TCP/IPv4)**] ja napsauta [**Ominaisuudet**].



- ✓ Valitse [Yleiset]-välilehdellä [Käytä seuraavaa IP-osoitetta]-valintanappi. Aseta [IP-osoite]-asetukseksi 169.254.1.1 ja [Aliverkon peite]-asetukseksi 255.255.0.0 ja napsauta sitten [OK].



- ✓ Avaa ASUSTOR-ohjauskeskus hakeaksesi NAS-laitteesi.

The screenshot shows the Asustor Control Center interface. At the top, there are navigation icons for Scan, Open, Connect, ADM Update, Service, and Action. Below these is a table with columns for Name, IP, Model, Serial Number, MAC Address, ADM Version, Status, and WOL. The table contains 15 rows of device data.

Name	IP	Model	Serial Number	MAC Address	ADM Version	Status	WOL
AS7010T-0001	172.16.1.44	AS7010T	AS13037010TM0002	20:14:07:01:00:01	2.4.0.RFU6	Ready	Enable
AAAAAA	172.16.2.157	AS7004T	AS14107004TM0431	10:bf:48:8a:89:f8	2.4.1.BI81	Ready	Enable
AS7004T-mktdemo	172.16.2.120	AS7004T		20:14:09:12:00:03	2.4.0.BHQ1	Ready	Enable
AS7004T-K	172.16.2.240	AS7004T		20:14:09:11:00:03	2.4.0.RFU6	Ready	Enable
AS7008T-0001	172.16.2.79	AS7008T		20:14:07:04:00:01	2.5.0.A5T1	Ready	Enable
AS7004T-0009	172.16.12.0	AS7004T		20:14:09:12:00:09	2.4.0.RFU6	Ready	Enable
AS7008T-0009	172.16.1.88	AS7008T	AS15047009TM0000	20:14:07:01:00:09	2.4.1.BI91	Ready	Enable
AS7010T-000D	172.16.1.172	AS7010T	AA14087008ZZ8888	20:14:07:02:00:0d	2.5.0.A681	Ready	Enable
AS7004T-0007	172.16.8.47	AS7004T	ES00000000000009	20:14:09:12:00:07	2.4.1.BI81	Ready	Enable
AS7004T-0007	172.16.8.30	AS7004T	AS1234567TM1000	20:14:09:11:00:07	2.4.1.BI81	Ready	Enable
AS7010T-NVR	172.16.12.144	AS7010T	AS14087010TM0221	10:bf:48:8a:6f:70	2.4.0.RFU6	Ready	Enable
briAS7012R-7608	172.16.2.5	AS7012R	AS14097012RM0053	10:bf:48:8a:76:08	2.4.1.BIA1	Ready	Enable
7008-TV	172.16.2.142	AS7008T	AS14087010TM0044	10:bf:48:8a:6e:e5	2.4.1.BI81	Ready	Enable

4. Jos yllämainitut toimenpiteet eivät ratkaise ongelmaasi, ota yhteys paikalliseen ASUSTOR-jälleenmyyjään tai ASUSTOR-asiakaspalveluun (<http://support.asustor.com>). On myös suositeltavaa tutustua [ASUSTOR Knowledgebase](#) -tietokantaan.



SUPPORT.ASUSTOR.COM