

asustor

Guide d'installation rapide

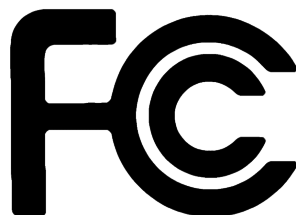
Modèles Appliqués
AS6302T/AS6404T

Ver.3.0.0212(2020-2-12)

Table des matières

Notices	3
Précautions d'emploi	4
1. Contenu de l'emballage	5
2. Accessoires optionnels	7
3. Guide d'installation matérielle	8
Outils Requis pour l'Installation du Disque Dur	8
Installation du disque dur	8
Fixation du cordon d'alimentation	10
Connecter et allumer le NAS	11
Mémoire système de mise à niveau	12
4. Guide d'installation logicielle	19
Installation par centre de téléchargement	19
Installation Web	21
Installation En Utilisant un Périphérique Mobile	22
Installation à l'aide de l'écran LCD	24
Installation à l'aide d'une connexion directe	25
Eteindre Votre NAS	25
5. Appendice	27
Voyants LED	27
Panneau Arrière	28
Fonctionnement de l'écran LCD	28
Dépannage	31

Notices



Déclaration de la Commission Fédérale des Communications

Cet appareil est conforme avec la réglementation FCC Section 15. Son utilisation est sujette aux deux conditions suivantes :

- ➔ Cet appareil ne peut pas causer d'interférence nuisible, et .
- ➔ Ce dispositif se doit d'accepter toute interférence reçue, incluant toute interférence pouvant causer des résultats indésirables.

Cet appareil a été testé et déclaré conforme aux limites relatives aux appareils numériques de classe B, en accord avec la Section 15 de la réglementation Commission Fédérale des Communications (FCC). Ces limites sont conçues pour offrir une protection raisonnable contre les interférences nuisibles en installation résidentielle. Cet appareil génère, utilise et peut émettre de l'énergie de radiofréquence et, s'il n'est pas installé et utilisé en accord avec les instructions, peut causer des interférences nuisibles avec les communications radio. Cependant, il n'y a pas de garantie que des interférences ne surviendront pas dans une installation particulière. Si cet appareil cause des interférences nuisibles avec la réception de la radio ou de la télévision (ce qui peut se déterminer en éteignant et en rallumant l'appareil), l'utilisateur est encouragé à essayer de corriger les interférences par l'une ou plusieurs des mesures suivantes :

- ➔ Réorienter ou repositionner l'antenne de réception.
- ➔ Augmenter la séparation entre l'appareil et le récepteur.
- ➔ Brancher l'appareil sur une prise secteur d'un circuit différents de celui auquel le récepteur est branché.

Consulter le revendeur ou un technicien radio/TV expérimenté.

Avertissement concernant le label CE



Label CE pour les appareils sans fonction réseau sans fil / Bluetooth intégré

La version commerciale de cet appareil est conforme aux directives 2004/108/CE sur la "Compatibilité électromagnétique" et IEC60950-1:2005 (2nd Edition)+A1:2009 sur les "Technologies de l'information équipements de sécurité".



The Adopted Trademarks HDMI, HDMI High-Definition Multimedia Interface, HDMI trade dress and the HDMI Logos are trademarks or registered trademarks of HDMI Licensing Administrator, Inc. in the United States and other countries.

Précautions d'emploi

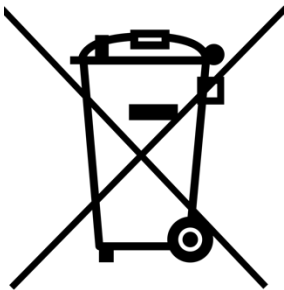
Les consignes de sécurité qui suivent augmenteront la durée de vie du NAS.

Sécurité électrique

- Unplug this product from the power source before cleaning.
- Use only the bundled power adapter. Using other power adapters may damage your device.
- Ensure that you plug the power adapter to the correct power input rating. Check the label on the power adapter for the power rating.

Sécurité en operation









- Ne placez pas le produit dans une zone susceptible de devenir humide.
- Placez le produit sur une surface plane et stable.
- Utilisez ce produit dans un environnement dont la température ambiante est comprise entre 0°C et 40°C.
- NE PAS bloquer les ouvertures de ventilation du boîtier de ce produit.
- NE PAS insérer d'objets ou renverser de liquides sur le produit.
- Si vous avez des problèmes techniques avec votre produit contactez un technicien qualifié ou appelez votre revendeur. Ne tentez pas de réparer le produit vous-même.



NE mettez PAS ce produit au rebut avec les déchets municipaux. Ce produit a été conçu pour permettre une réutilisation et un recyclage appropriés des pièces. Le symbole représentant une benne barrée indique que le produit (équipement électrique, électronique et ou contenant une batterie au mercure) ne doit pas être mis au rebut avec les déchets municipaux. Consultez les réglementations locales pour la mise au rebut des produits électroniques.

1. Contenu de l'emballage

Modèles Appliqués: AS6302T, AS6404T

Appareil NAS	 AS6302T	 AS6404T
 Cordon d'alimentation	x1	x1
 Adaptateur	x1	x1
 Câble réseau RJ45	x2	x2
 Support câble d'alimentation	x1	x1
 Vis pour utilisation avec DD 3,5"	x8	x16
 Vis pour utilisation avec DD 2,5"	x8	x16



**Guide d'installation
rapide**

x1

x1

2. Accessoires optionnels

Les éléments ci-dessous peuvent être achetés auprès de revendeurs locaux et dans la boutique d'accessoires ASUSTOR (<http://shop.asustor.com>)

3. Guide d'installation matérielle

Toutes les données enregistrées sur le disque(s) dur(s) seront effacées et ne pourront PLUS être restaurées. Veuillez sauvegarder les données importantes avant d'initialiser le système.

Outils Requis pour l'Installation du Disque Dur

- Tournevis cruciforme Philips
- Au moins un disque dur SATA de 3.5/2.5 pouces. (Pour une liste de disques durs compatibles, veuillez vous référer à <http://www.asustor.com/service/hd?id=hd>)

Installation du disque dur

1. Appuyez sur le bouton sur la partie inférieure du tiroir de disque dur pour libérer le verrou.



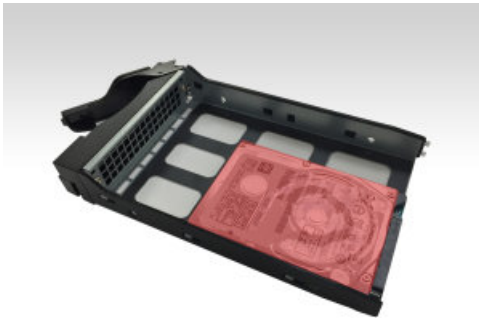
2. En utilisant le verrou, extrayez doucement le tiroir de disque de sa baie.



3. Montez le disque dur dans le tiroir de disque
 - ✓ **Disques durs de 3,5 pouces** : Placez le disque dur dans le tiroir du disque, en faisant en sorte que les trous de fixation sur les côtés du disque dur et du tiroir de disque soient alignés. Fixez le disque avec quatre vis.



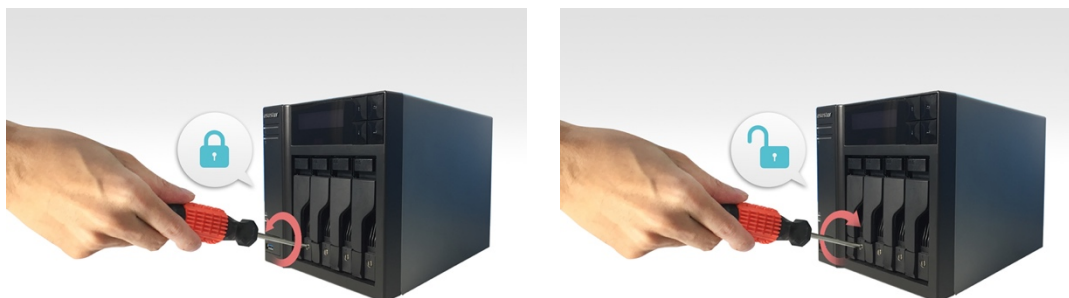
- ✓ **Disques durs de 2,5 pouces et disques durs SSD** : Placez le disque dur dans la zone du tiroir de disque délimitée en rouge (voir image ci-dessous). Assurez-vous que les trous de fixation au-dessous du disque dur et du tiroir de disque soient alignés. Fixez le disque avec quatre vis.



4. Extrayez le tiroir de disque de sa baie sur les rails. En utilisant le verrou, enfoncez doucement le tiroir de disque à fond dans sa baie. Fixez le tiroir de disque en place en enfonceant le verrou. Le verrou doit fermer facilement et s'enclencher avec un 'clic' audible. Veuillez vous assurer que le tiroir du disque est enfoncé à fond dans la baie du disque avant de tenter de fermer le verrou.



5. Une fois le loquet fixé, vous pouvez le verrouiller avec le verrou du plateau de disque. Avec un tournevis à tête plate, tournez le verrou dans le sens horaire inversé pour verrouiller le mécanisme du loquet. Tournez le verrou dans le sens horaire pour le déverrouiller.



Remarque: Les verrous du bac de disques se trouvent sur les appareils de la série AS64.

Fixation du cordon d'alimentation

Si vous craignez que le cordon d'alimentation ne se détache du NAS lorsque le NAS est déplacé, vous pouvez utiliser le support fourni pour fixer le cordon d'alimentation.

1. Munissez vous du cordon livré dans la boîte d'accessoires.



2. Attachez le support pour le cordon d'alimentation comme montré sur l'image ci-dessous.



3. Retirez la vis du ventilateur en dévissant dans le sens antihoraire.

AS6302T

AS6404T



4. Positionnez le support sur le trou pour la vis enlevée du ventilateur. Fixez le support en remplaçant la vis du ventilateur.

AS6302T



AS6404T



Connecter et allumer le NAS

1. Branchez le NAS à son alimentation.
2. Branchez le NAS à votre routeur, votre switch ou votre hub à l'aide d'un câble Ethernet.



3. Appuyez et maintenez enfoncé le bouton d'alimentation pendant 1 - 2 secondes jusqu'à ce que le voyant LED bleu d'alimentation soit allumé. Ceci indique que le NAS est maintenant sous tension. Le NAS étant allumé, le voyant LED vert d'état du système clignote et le voyant LED bleu de réseau s'allume aussi.



4. Le NAS est prêt à fonctionner une fois que le voyant LED vert d'état du système cesse de clignoter et reste allumé. À ce moment, vous devriez aussi entendre un 'bip' au niveau du buzzer du système. L'installation du matériel est maintenant terminée. Veuillez aller dans le guide d'installation du logiciel pour configurer les paramètres de votre système.

Mémoire système de mise à niveau

Notes et précautions

Tous les appareils NAS de la série AS63/AS64 prennent en charge jusqu'à 8 Go de mémoire. Avant d'ajouter ou supprimer des modules de mémoire, veuillez lire les précautions suivantes attentivement.

- Votre NAS et vos modules de mémoire utilisent des composants et une technologie de connexion électronique haute précision. Pour éviter l'invalidation de la garantie pendant la période de garantie de votre produit, nous conseillons ce qui suit :
 - ✓ Mémoire pour appareils de la série AS63/AS64 peut être achetée auprès de revendeurs locaux ou la ASUSTOR ligne Accessoires magasin (<http://shop.asustor.com>).
 - ✓ Vous ne devez pas installer de module de mémoire de vous-même, si vous n'êtes pas familier avec la mise à niveau de mémoire d'un ordinateur.
 - ✓ Vous ne devez pas toucher les connecteurs ou ouvrir le couvercle du compartiment de module mémoire.
- L'ajout ou le retrait de modules de mémoire par vous-même peut causer des accidents ou dysfonctionnements du NAS en raison du bris de l'emplacement et du module ou d'une erreur de connexion. Dans ce cas, des frais de réparation seront facturés.

- Veillez à ne pas blesser vos mains ou doigts avec des les bords pointus du module de mémoire, les composants internes ou les circuits imprimés de votre NAS.
- ASUSTOR ne garantit pas que des modules de mémoire tiers fonctionneront sur votre NAS.
- Veillez à éteindre votre NAS et ses périphériques, et à débrancher tous les périphériques et câbles de connexion avant d'ajouter ou retirer des modules de mémoire.
- Pour empêcher les dégâts causés par les décharges électrostatiques pour les modules de mémoire, suivez les instructions ci-dessous :
 - ✓ Ne travaillez pas dans un lieu produisant de l'électricité statique facilement, par exemple sur un tapis.
 - ✓ Avant d'ajouter ou de retirer des modules de mémoire, touchez un objet métallique externe autre que votre NAS pour vous mettre à la terre et éliminer l'électricité statique. Ne touchez pas de parties métalliques dans le NAS.
- N'insérez pas de module de mémoire dans l'emplacement en le tournant dans la mauvaise direction. Ceci peut endommager le module ou emplacement, ou causer un incendie au niveau du circuit imprimé.
- Utilisez un tournevis correspondant à la taille des vis.
- Ne retirez ou desserrez pas de vis qui ne sont pas censées être retirées.

Pièces et outils requis

- ✓ Tournevis à tête Phillips

Retirer le couvercle

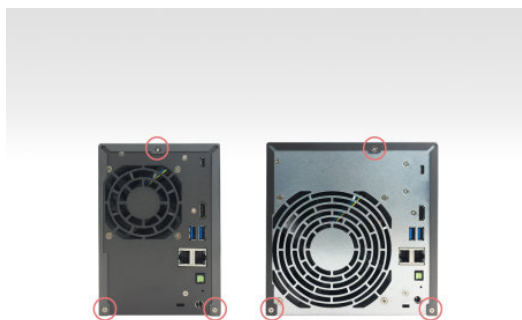
1. Éteignez le NAS en sélectionnant **[Arrêter]** dans le menu Utilisateur d'ADM.



2. Débranchez tous les câbles et appareils connectés au NAS, dont le cordon d'alimentation.



3. Utilisez un tournevis pour desserrer les trois vis se trouvant à l'arrière du NAS, comme présenté sur l'illustration.



4. Saisissez le couvercle des deux côtés avec les deux mains et poussez-le délicatement pour le retirer du châssis.



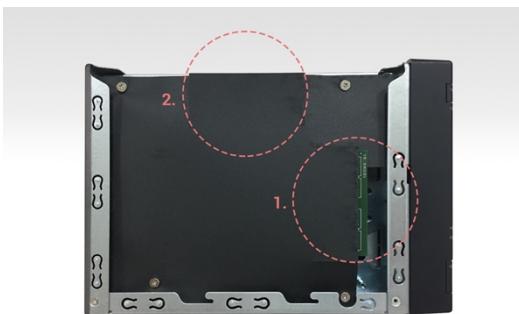
Installation de la Mémoire

Pour augmenter la mémoire, veuillez noter que des modules mémoire de taille identique doivent être utilisés. Par exemple, les périphériques AS63 comprennent deux modules de mémoire pré-installés d'1 GO chacun. En cas d'accroissement de mémoire, vous devez d'abord retirer les deux modules mémoire d'1 GO avant d'installer deux modules mémoire de 2 GO ou 4 GO ou un seul module. La mémoire maximale supportée est de 8 GO combinée.

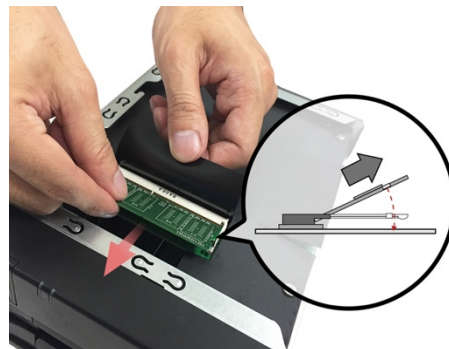
Remarque: si vous décidez d'accroître la mémoire, il est recommandé que vous augmentiez la mémoire par l'installation de deux modules mémoire de taille identique pour des performances optimales.

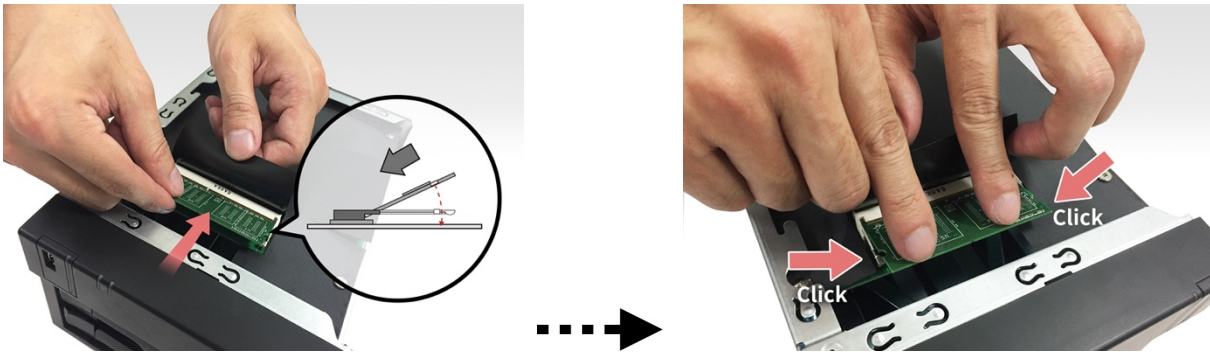
✓ Pour l'installation d'un module de mémoire unique, suivez les étapes décrites ci-dessous.

1. Localisez les deux modules mémoire pré-installés comme indiqué sur le schéma ci-dessous.

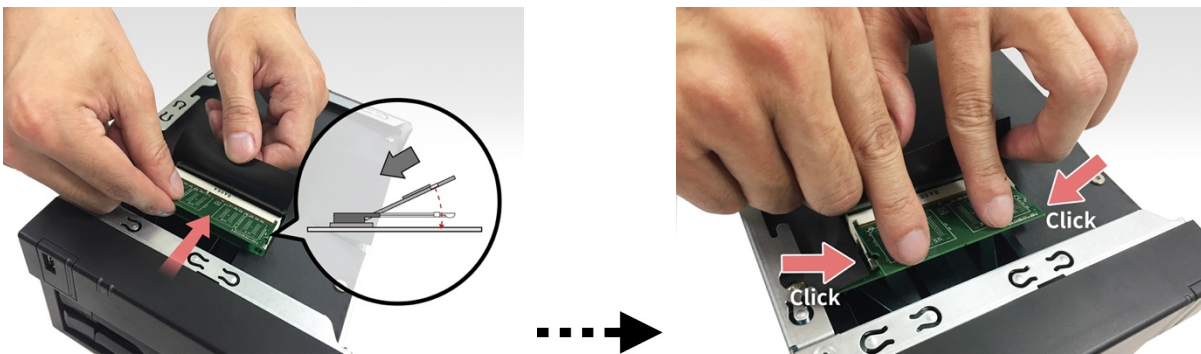


2. Pour deux modules mémoire, retirez le couvercle de protection de couleur noire, puis poussez et relâchez les clips d'éjection en les tirant doucement sur les côtés. Retirez les modules mémoire.



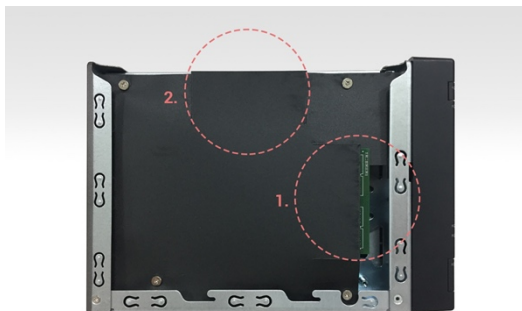


3. Faites glisser en diagonale le nouveau module mémoire dans l'emplacement n°1 (comme indiqué sur le schéma ci-dessous) en vous assurant que les connecteurs du module mémoire soient bien insérés dans la fente. Avec deux doigts, poussez doucement vers le bas et puis de nouveau sur le module de mémoire jusqu'à ce qu'il soit bien en place. Vous devriez être capable d'entendre un « clic » audible.

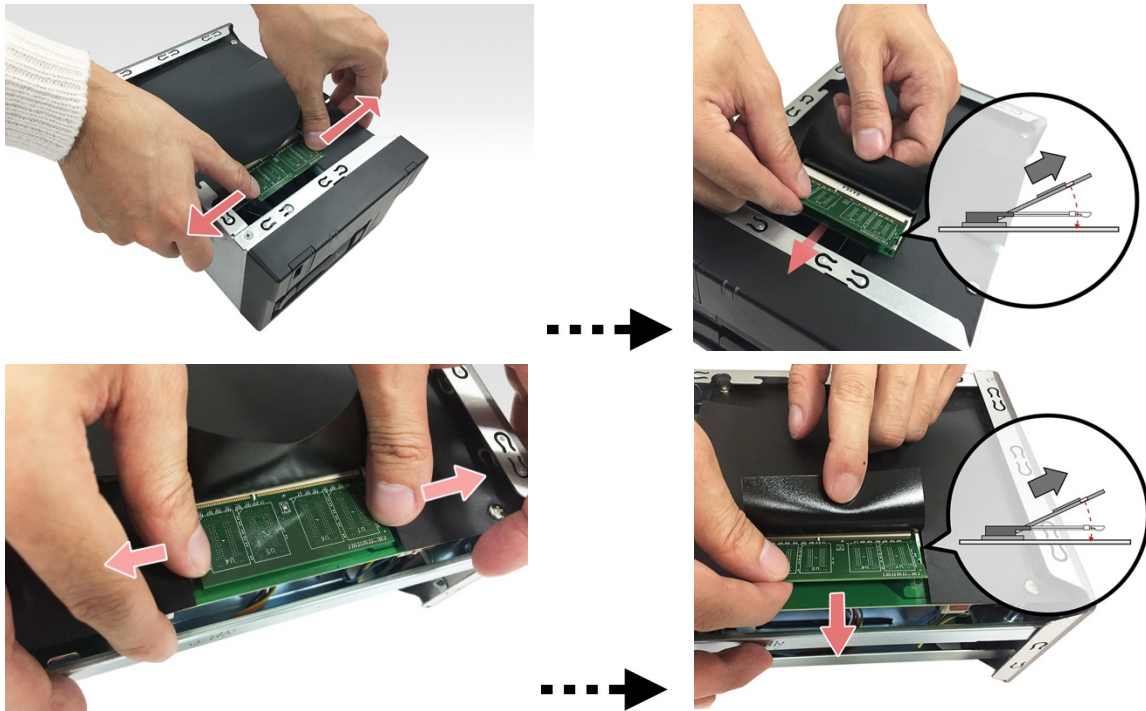


- ✓ Pour l'installation de deux modules mémoire, suivez les étapes décrites ci-dessous.

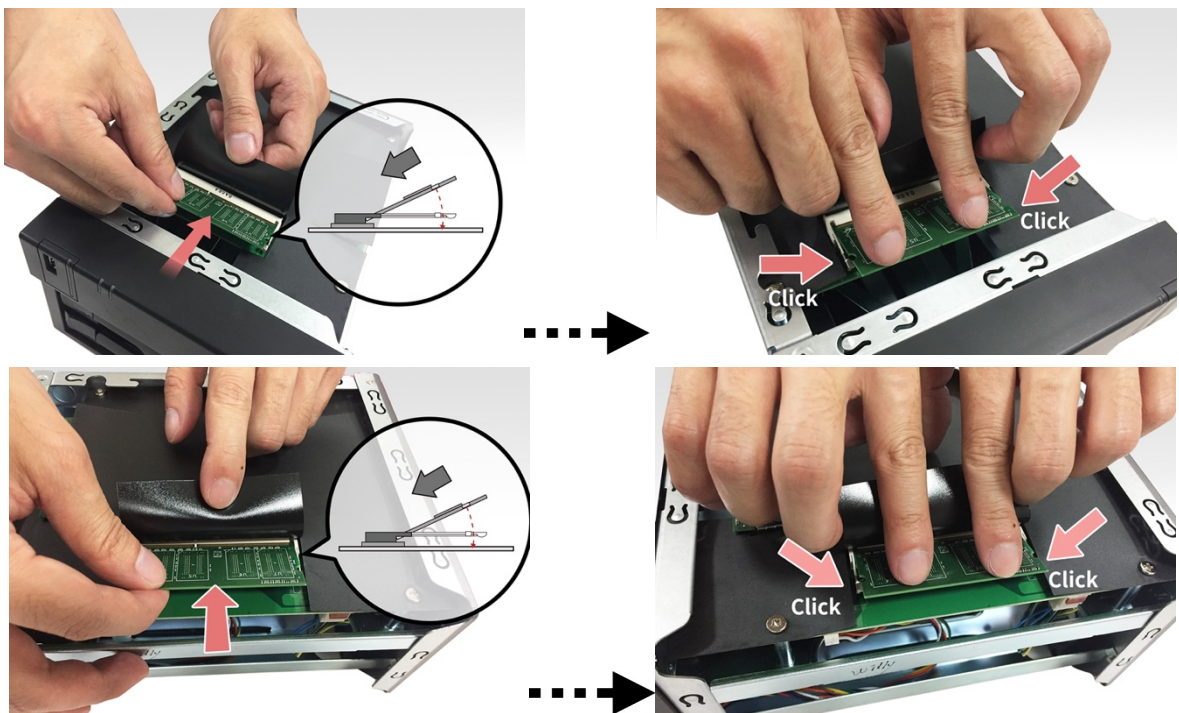
1. Localisez les deux modules mémoire pré-installés comme indiqué sur le schéma ci-dessous.



2. Pour deux modules mémoire, retirez le couvercle de protection noir, puis relâchez les clips d'éjection en les tirant doucement sur les côtés. Retirez les modules mémoire.



3. Pour chaque emplacement, faites glisser en diagonale dans un nouveau module de mémoire (comme le montre le schéma ci-dessous) en vous assurant que les connecteurs de chaque module mémoire soient bien insérés dans la fente. Avec deux doigts, poussez doucement vers le bas et puis de nouveau sur le module de mémoire jusqu'à ce qu'il soit bien en place. Vous devriez être capable d'entendre un «clac» audible



Replacer le couvercle

1. Replacez le couvercle et serrez les trois vis retirées auparavant.



2. Rebranchez tous les câbles, dont le cordon d'alimentation, puis démarrez le NAS.



4. Guide d'installation logicielle

Il y a 4 différentes méthodes d'installation entre lesquelles vous pouvez choisir : Veuillez sélectionner la méthode qui vous convient le mieux. Vous pouvez visiter la section de téléchargement du site Web ASUSTOR (<http://www.asustor.com/service/downloads>) pour télécharger le logiciel le plus récent.

Installation par centre de téléchargement

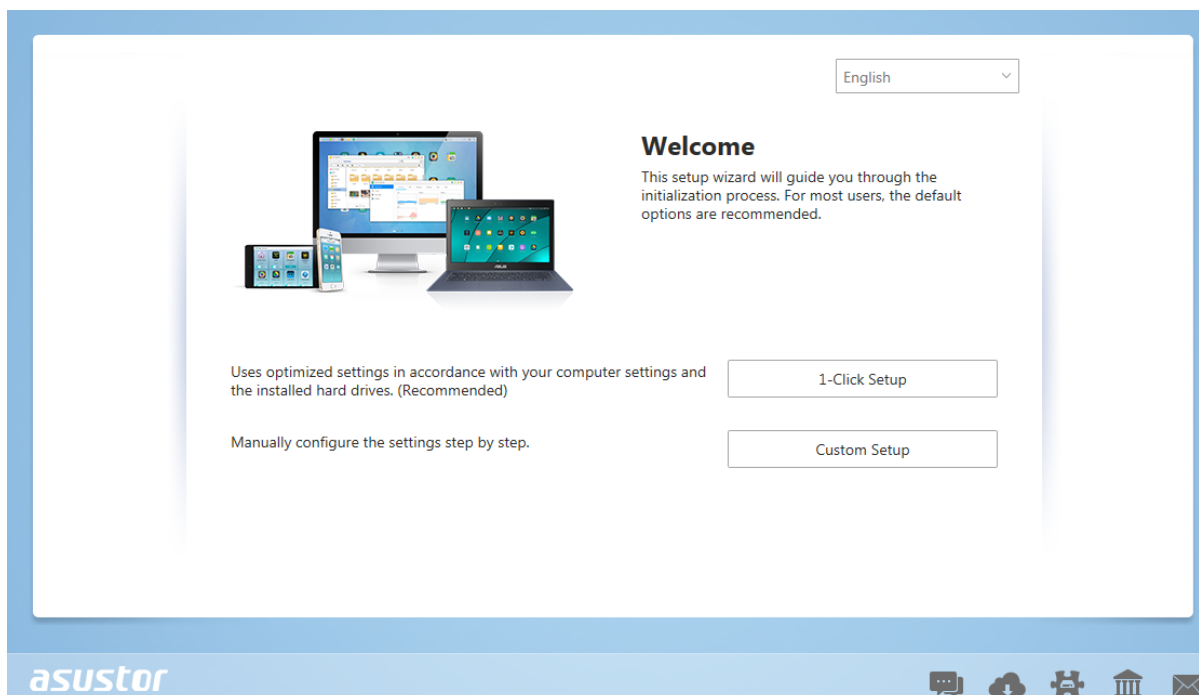
Utilisateurs Windows

1. Une fois que le Centre de contrôle ASUSTOR a été installé, il commence automatiquement à rechercher sur votre réseau les périphériques NAS ASUSTOR.

The screenshot shows the ASUSTOR Control Center window. At the top, there are navigation icons for Scan, Open, Connect, ADM Update, Service, and Action. Below these is a table listing detected NAS devices. The table has columns for Name, IP, Model, Serial Number, MAC Address, ADM Version, Status, and WOL. The first row is highlighted in blue.

Name	IP	Model	Serial Number	MAC Address	ADM Version	Status	WOL
AS7010T-0001	172.16.1.44	AS7010T	AS13037010TM0002	20:14:07:01:00:01	2.4.0.RFU6	Ready	Enable
AAAAAA	172.16.2.157	AS7004T	AS14107004TM0431	10:bf:48:8a:89:f8	2.4.1.B1B1	Ready	Enable
AS7004T-mktdemo	172.16.2.120	AS7004T		20:14:09:12:00:03	2.4.0.BHQ1	Ready	Enable
AS7004T-K	172.16.2.240	AS7004T		20:14:09:11:00:03	2.4.0.RFU6	Ready	Enable
AS7008T-0001	172.16.2.79	AS7008T		20:14:07:04:00:01	2.5.0.AST1	Ready	Enable
AS7004T-0009	172.16.12.0	AS7004T		20:14:09:12:00:09	2.4.0.RFU6	Ready	Enable
AS7008T-0009	172.16.1.88	AS7008T	AS15047009TM0000	20:14:07:01:00:09	2.4.1.B191	Ready	Enable
AS7010T-000D	172.16.1.172	AS7010T	AA14087008ZZ8888	20:14:07:02:00:0d	2.5.0.A681	Ready	Enable
AS7004T-0007	172.16.8.47	AS7004T	ES00000000000009	20:14:09:12:00:07	2.4.1.B1B1	Ready	Enable
AS7004T-0007	172.16.8.30	AS7004T	AS1234567TM1000	20:14:09:11:00:07	2.4.1.B1B1	Ready	Enable
AS7010T-NVR	172.16.12.144	AS7010T	AS14087010TM0221	10:bf:48:8a:6f:70	2.4.0.RFU6	Ready	Enable
briAS7012R-7608	172.16.2.5	AS7012R	AS14097012RM0053	10:bf:48:8a:76:08	2.4.1.B1A1	Ready	Enable
7008-TV	172.16.2.142	AS7008T	AS14087010TM0044	10:bf:48:8a:6e:e5	2.4.1.B1B1	Ready	Enable

2. Sélectionnez votre NAS à partir de la liste et suivez les instructions de l'assistant d'installation pour achever le processus de configuration.

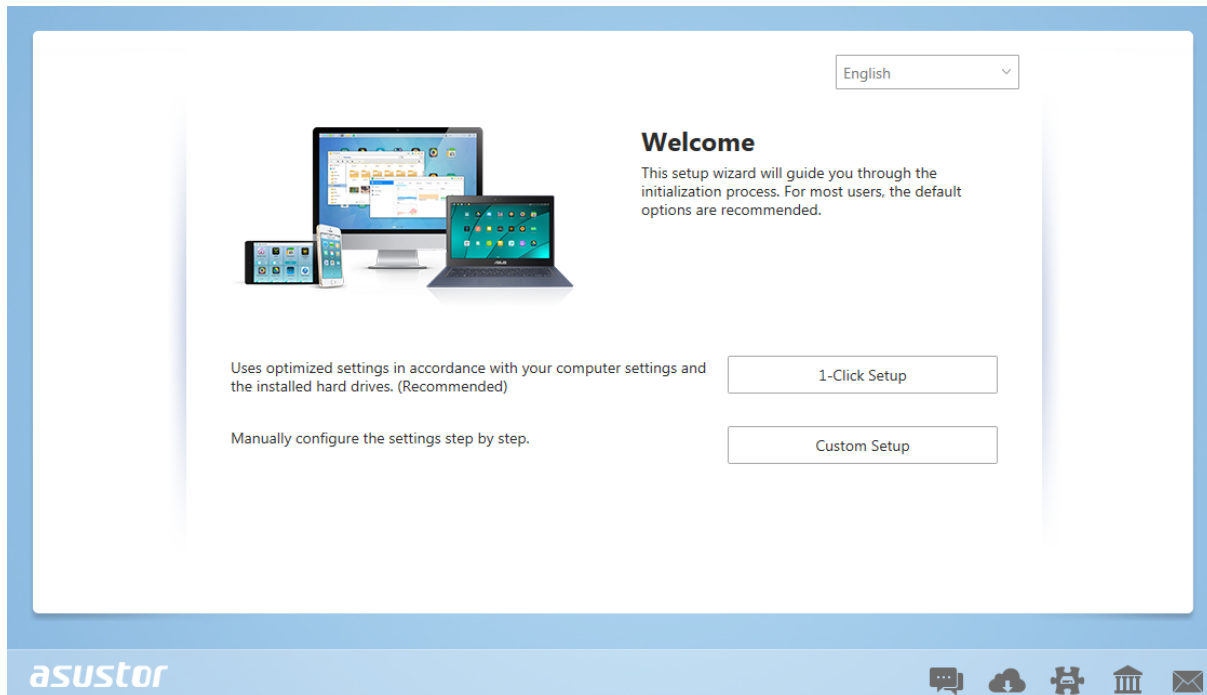


Utilisateurs Mac

1. Une fois que le Centre de contrôle ASUSTOR a été installé, il commence automatiquement à rechercher sur votre réseau les périphériques NAS ASUSTOR.

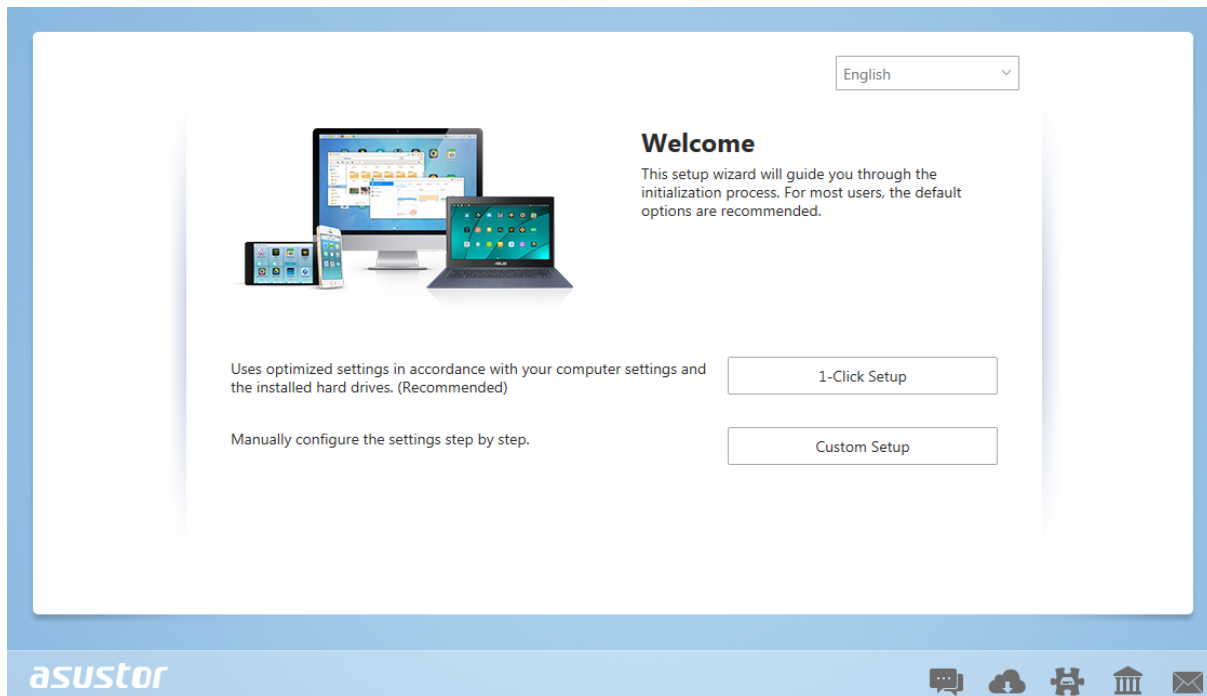
Control Center							
Name	IP Address	Model	Serial Number	MAC address	ADM Version	Status	WOL
GoblinNas	172.16.6.21	AS-604T	AT1403608MB0182	10:BF:48:8A:59:C0	3.0.0.B972	Ready	--
AS5110T-5129	172.16.2.92	AS5110T	AS25015110TM0000	20:14:12:10:51:29	3.0.0.B971	Ready	--
AS6102T-EC3D	172.16.1.84	AS6102T	AS15076104TM0019	10:BF:48:8A:EC:3D	3.0.0.B971	Ready	--
brAS7008T-7FC9	172.16.2.116	AS7008T	AS14107010TM0189	10:BF:48:8A:7F:C9	3.0.0.B971	Ready	--
AS-302T-6726	172.16.1.185	AS-302T	AT1301302MB0899	10:BF:48:8A:0D:E0	3.1.0.A951	Ready	--
Raymond-AS-604T-C...	172.16.1.147	AS-604T	AT1207608MB0103	10:BF:48:89:C5:1A	3.1.0.A8S1	Ready	--
AS-604T-C42D	172.16.1.109	AS-604T	AT1207608MB0047	10:BF:48:89:C4:2D	3.1.0.A8U2	Ready	--
NvrTest-AS6202T-1E99	172.16.2.221	AS6202T	AS15106204TM0143	10:BF:48:8B:1E:99	3.0.0.R8N2	Ready	--
AS3104T-8781	172.16.1.222	AS3202T	AS15093104TM0215	10:BF:48:8B:12:FA	3.0.0.R8N2	Ready	--
AS-602T-2DC5	172.16.2.159	AS-602T	AT1207602MB004A	10:BF:48:8A:2D:C5	3.0.0.B6L3	Ready	--

2. Sélectionnez votre NAS à partir de la liste et suivez les instructions de l'assistant d'installation pour achever le processus de configuration.



Installation Web

1. Si vous connaissez déjà l'adresse IP actuelle de votre NAS, vous pouvez ouvrir un navigateur Web et saisissez l'adresse IP de votre NAS (par exemple : <http://192.168.1.168:8000>) pour commencer l'initialisation.
2. Veuillez suivre les instructions de l'assistant d'installation pour achever le processus de configuration.



Installation En Utilisant un Périphérique Mobile

1. Recherchez “**AiMaster**” dans le Google Play ou l’Apple App Store. Vous pouvez aussi scanner les QR codes présentés ci-dessous. Téléchargez et installez l’application mobile AiMaster mobile sur votre périphérique mobile.

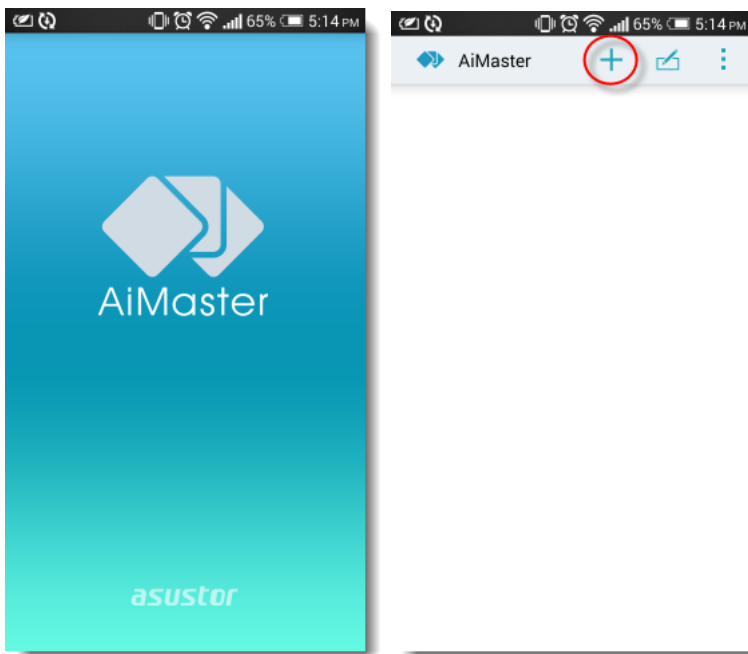
AiMaster pour Android



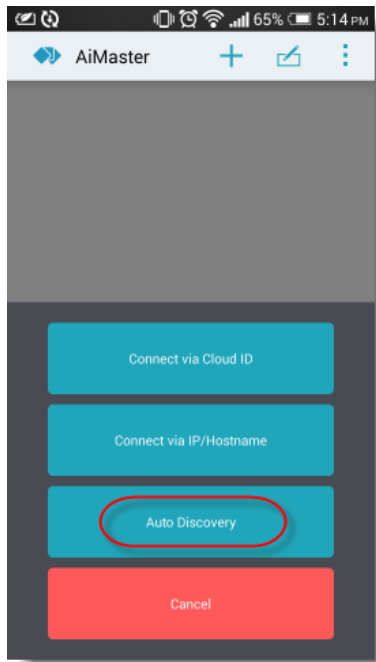
AiMaster pour iOS



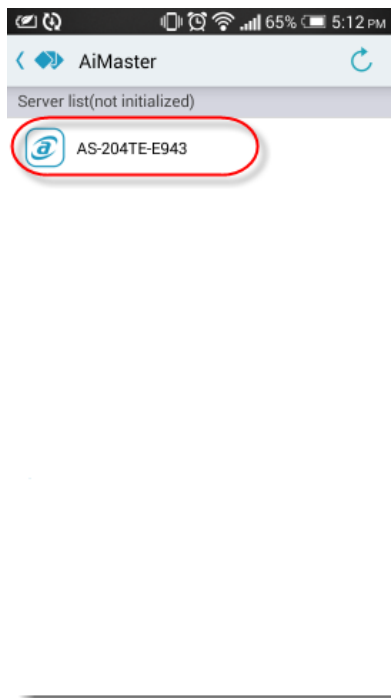
2. Assurez vous que votre périphérique mobile est connecté au même réseau local auquel votre NAS est connecté.
3. Ensuite, ouvrez AiMaster et sélectionnez l’icône [+] depuis la barre d’outil située en haut de l’écran.



4. Sélectionnez [**Découverte Automatique**]. AiMaster va maintenant scanner le réseau local à la recherche de votre NAS.



5. Sélectionnez votre NAS dans la liste qui apparaît.



6. Sélectionnez **[Démarrer Initialisation]** pour commencer l'installation. Suivez les étapes et instructions pour compléter le processus de configuration.



Installation à l'aide de l'écran LCD

- L'écran LCD vous demande si vous voulez ou non initialiser le NAS une fois qu'il a détecté que le NAS n'a pas encore commencé à s'initialiser.



- Veuillez utiliser le bouton "e" situé sur le côté droit de l'écran LCD pour confirmer que vous voulez initialiser le NAS. Le système va maintenant commencer le processus d'initialisation.



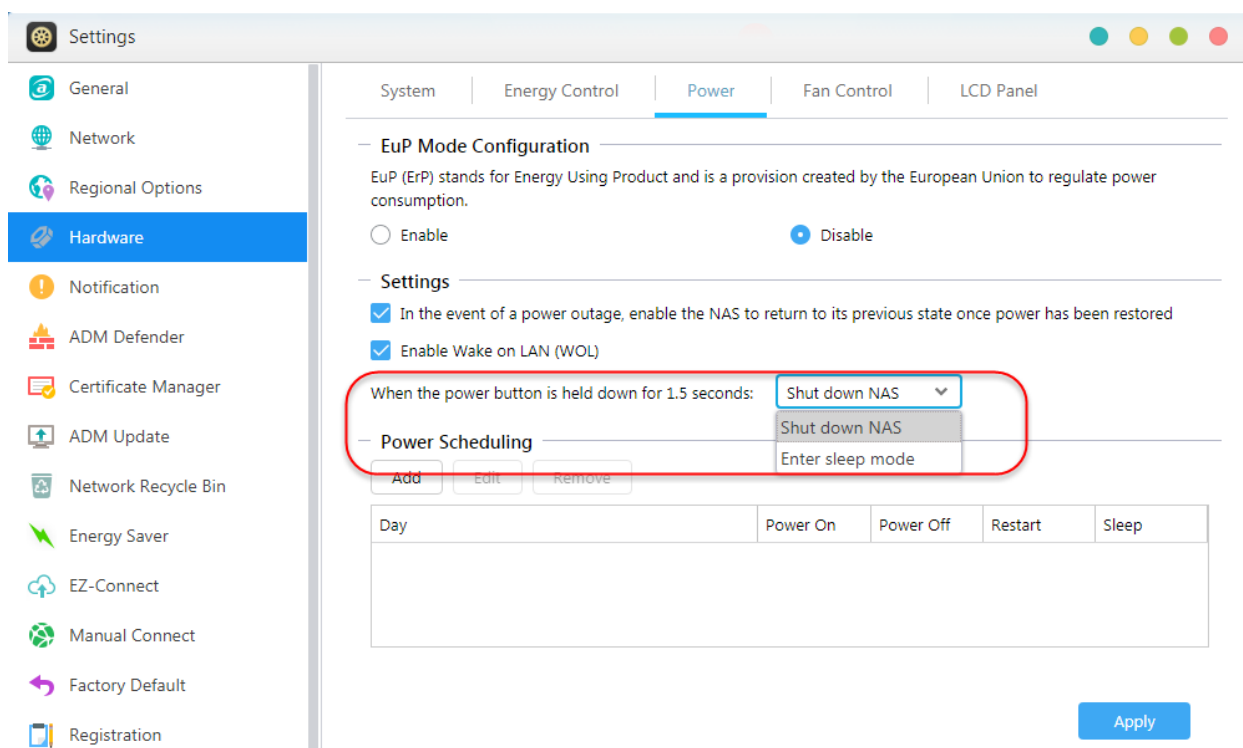
- L'initialisation est terminée lorsque l'adresse IP du NAS est affichée sur l'écran LCD. REMARQUE : Le mot de passe du compte "admin" est réglé sur "admin".
- Cette méthode d'installation ne convient qu'aux modèles avec écran LCD AS6404T.

Installation à l'aide d'une connexion directe

Veillez consulter la section [Dépannage](#) pour les instructions d'installation.

Eteindre Votre NAS

1. Pour configurer les paramètres du bouton Power (alimentation) référez vous à l'image ci-dessous. Quand le bouton Power est maintenu pendant 1.5 secondes vous pouvez décider que le NAS soit éteint ou qu'il entre en mode Veille.. Le paramétrage est accessible via ADM en sélectionnant : [Paramètres]→[Matériel] → [Alimentation] → [Paramètres].

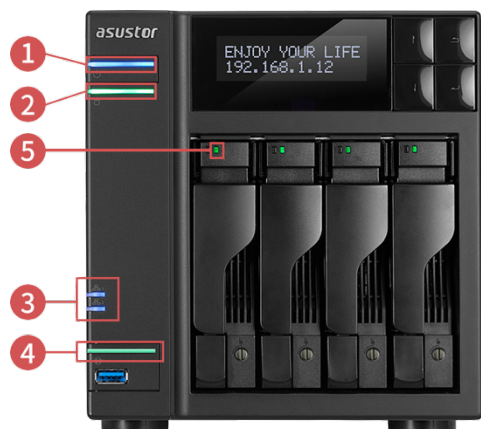


2. Maintenez enfoncé le bouton Power pendant 1,5 secondes. Vous devriez en mesure d'entendre un "bip". Relâchez le bouton et le NAS va s'éteindre ou entrer en mode veille en fonction de la configuration choisie ci-dessus.








5. Appendice

Voyants LED



AS6302T/AS6404T

1. Voyant LED d'alimentation
2. Voyant LED d'état du système
3. Voyant LED de réseau*
4. Voyant LED USB
5. Voyant LED de disque dur

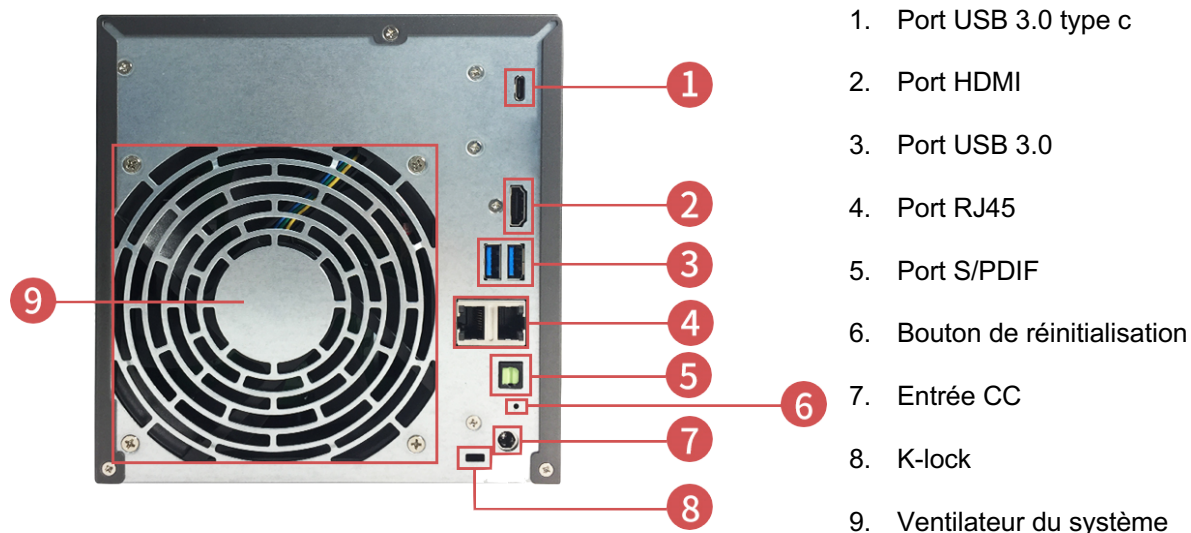
Voyant LED	Couleur	Description	État
Alimentation 	Bleu	Allumé fixe	Allumage
		Clignotant	Réveil depuis le mode veille (S3)
	Orange	Allumé fixe	Mode veille (S3)
		Clignotant toutes les 10 secondes	Mode LED nuit
System Status 	Vert	Clignotant	Allumage en cours
		Allumé fixe	Le système est prêt
Network 	Bleu	Allumé fixe	Le port réseau est connecté
USB 	Vert	Allumé fixe	Le périphérique USB connecté à l'avant du NAS est prêt à l'emploi
		Clignotant	Accès aux données en cours
Hard Disk 	Vert	Allumé fixe	Disque dur prêt
		Clignotant	Accès aux données en cours
		Clignotant toutes les 10 secondes	Mode hibernation

Rouge

Allumé fixe

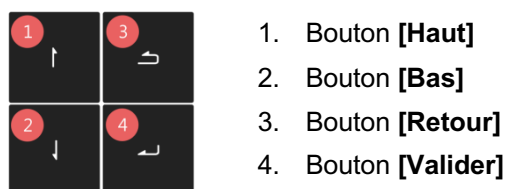
Anomalie de disque dur

Panneau Arrière



Fonctionnement de l'écran LCD

Vous pouvez utiliser l'écran LCD pour configurer les paramètres système et vérifier les informations système. Les boutons situés sur le côté droit de l'écran LCD peuvent être utilisés pour naviguer à travers différents menus. Veuillez vous référer au schéma ci-dessous pour avoir un descriptif de chaque bouton de navigation.



Après avoir allumé le NAS, vous serez en mesure de visualiser, sur l'écran LCD, le nom du NAS et l'adresse IP. L'écran LCD s'éteindra automatiquement après quelques secondes. Vous pouvez utiliser l'écran pour définir les réglages et consulter les informations système.

```
AS6404T-117E
172.16.2.35
```

Le menu principal comprend les sous-menus suivants:

1. 1 Touch Backup (Sauvegarde USB)
2. Network (Réseau)
3. Storage (Stockage)
4. Temperature
5. Operation
6. Configuration

Appuyez sur les boutons [Haut] ou [Bas] pour naviguer à travers les différents items du menu. Appuyez sur le bouton [Valider] pour entrer dans l'un des sous-menus. Appuyez sur le bouton [Retour] pour retourner à l'étape précédente.

1. Touch Backup (Sauvegarde USB)

Dans le sous-menu 1 Touch Backup (Sauvegarde USB), vous pouvez utiliser les boutons [Haut], [Bas] et [Valider] pour sélectionner et valider les actions ci-dessous.

```
MAIN
>1 TOUCH BACKUP
```

- 1.1. Progress (Progression): Exécute la fonction de sauvegarde du port USB situé en façade.
- 1.2. Eject Device (Ejecter Périphérique): Ejectez le périphérique USB connecté au port USB situé en façade.

2. Network (Réseau)

Dans le sous-menu Network (Réseau) vous pouvez utiliser les boutons [Haut], [Bas] et [Valider] pour visualiser les informations listées ci-dessous.

```
MAIN
>NETWORK
```

- 2.1. LAN
 - 2.1.1 IP Address (Adresse IP)
 - 2.1.2 Subnet Mask (Masque de Sous-Réseau)
- 2.2 WAN
 - 2.2.1 IP Address (Adresse IP)
 - 2.2.2 Subnet Mask (Masque de Sous-Réseau)

3. Storage (Stockage)

Dans le sous-menu Storage (Stockage) vous pouvez utiliser les boutons [Haut], [Bas] et [Valider] pour visualiser les informations listées ci-dessous.

```
MAIN
>STORAGE
```

- 3.1. Total Space (Espace Total): la capacité totale de stockage du volume.
- 3.2. Used Space (Espace Utilisé): l'espace total utilisé sur le volume
- 3.3. Free Space (Espace Libre): l'espace libre total restant sur le volume.

4. Temperature

Dans le sous-menu Temperature vous pouvez utiliser les boutons [Haut], [Bas] et [Valider] pour visualiser les informations listées ci-dessous.

```
MAIN
>TEMPERATURE
```

- 4.1. CPU (Processeur): La temperature du processeur.
- 4.2. System (Systeme): La température du système NAS.
- 4.3. HDD (Disques Durs): La température des disques durs.

5. Operation

Dans le sous-menu Operation vous pouvez utiliser les boutons [Haut], [Bas] et [Valider] pour visualiser les informations listées ci-dessous.

```
MAIN
>OPERATION
```

- 5.1. Shutdown (Eteindre): Eteindre le NAS.
- 5.2. Restart (Redémarrer): Redémarrer le NAS.

6. Configuration

Dans le sous-menu Configuration vous pouvez utiliser les boutons [Haut], [Bas] et [Valider] pour visualiser les informations listées ci-dessous

```
MAIN
>CONFIGURATION
```

6.1. Server Name (Nom du Serveur)

Appuyez sur les boutons [Haut] ou [Bas] pour faire defiler les chiffres et les lettres. Appuyez sur le bouton [Valider] pour confirmer votre choix et passer au caractère suivant. Répétez ce processus jusqu'à ce que tous les caractères du nom soient configurés. Appuyez sur le bouton [Retour] pour faire apparaitre l'option "Confirm Change" (Confirmer Changement). Vous serez en mesure de choisir "Yes" (Oui) et "No" (Non)

```
SERVER NAME
ASUSTOR NAS
```

6.2. Network Setting (Réglages Réseau)

6.2.1. LAN

6.2.1.1. DHCP

Appuyez sur le bouton [Valider] pour faire apparaitre l'option "Confirm Change" (Confirmer changement). Vous serez en mesure de choisir "Yes" (Oui) et "No" (Non)

6.2.1.2. Static address (Adresse Statique)

6.2.1.2.1. IP Address (Adresse IP)

Appuyez sur les boutons [Haut] ou [Bas] pour faire defiler les chiffres. Appuyez sur le bouton [Valider] pour confirmer votre choix et passer au chiffre suivant. Répétez ce processus jusqu'à ce que tous les chiffres

soient configurés. Appuyez sur le bouton [Retour] pour faire apparaître l'option "Confirm Change" (Confirmer changement). Vous serez en mesure de choisir "Yes" (Oui) et "No" (Non)

6.2.1.2.2. Subnet Mask (Masque Sous-Réseau)

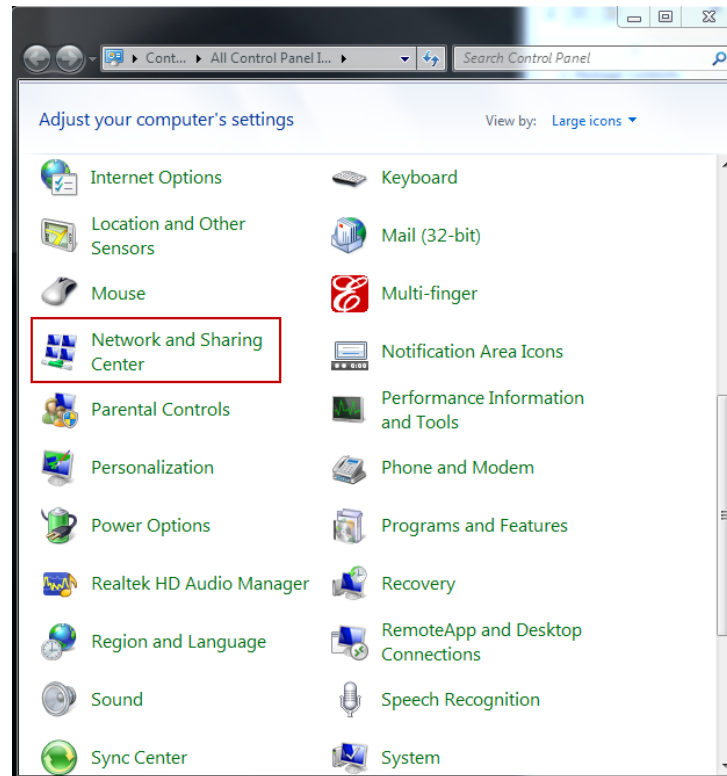
Appuyez sur les boutons [Haut] ou [Bas] pour faire defiler les chiffres. Appuyez sur le bouton [Valider] pour confirmer votre choix et passer au chiffre suivant.. Répétez ce processus jusqu'à ce que tous les chiffres soient configurés. Appuyez sur le bouton [Retour] pour faire apparaître l'option "Confirm Change" (Confirmer changement). Vous serez en mesure de choisir "Yes" (Oui) et "No" (Non)

Dépannage

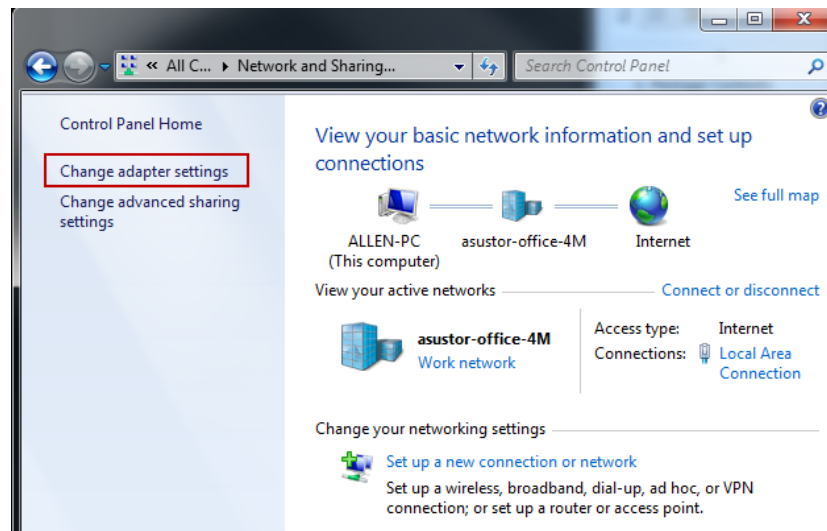
Q: Pourquoi je ne peux pas détecter mon NAS ASUSTOR avec le Centre de contrôle ASUSTOR?

A: Si vous rencontrez des problèmes de détection de votre NAS à l'aide du Centre de contrôle ASUSTOR, veuillez faire ce qui suit:

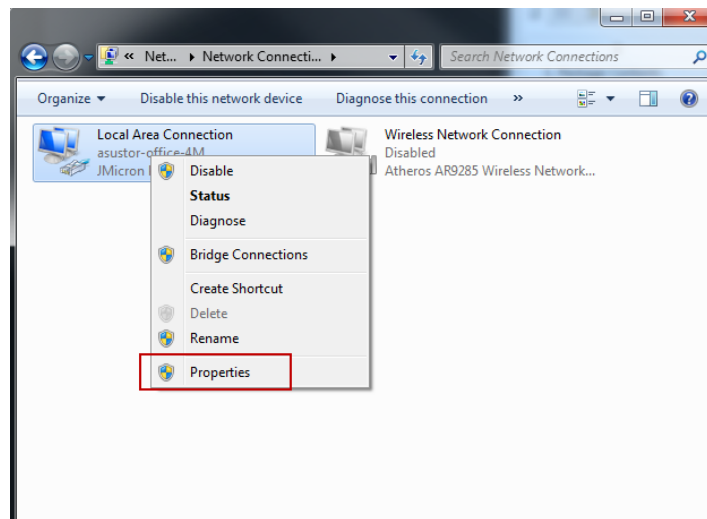
1. Veuillez vérifier votre connexion au réseau:
 - ✓ Assurez-vous que votre ordinateur et votre NAS font partie du même réseau local.
 - ✓ Vérifiez si le voyant LED de réseau est allumé. Si vous détectez qu'il n'est pas allumé, essayez de connecter votre câble Ethernet à l'autre port réseau ou essayez d'utiliser un autre câble Ethernet.
 2. Veuillez tout d'abord désactiver les pare-feux qui peuvent-être être en cours d'exécution sur votre ordinateur. Ensuite, essayez de rechercher votre NAS à nouveau en utilisant le Centre de contrôle ASUSTOR.
 3. Si vous ne pouvez toujours pas détecter votre NAS, veuillez connecter votre NAS à votre ordinateur à l'aide du câble réseau RJ-45 fourni et modifiez les paramètres IP de votre ordinateur.
- ✓ Sélectionnez **[Démarrer]** → **[Panneau de configuration]** → **[Centre Réseau et partage]**



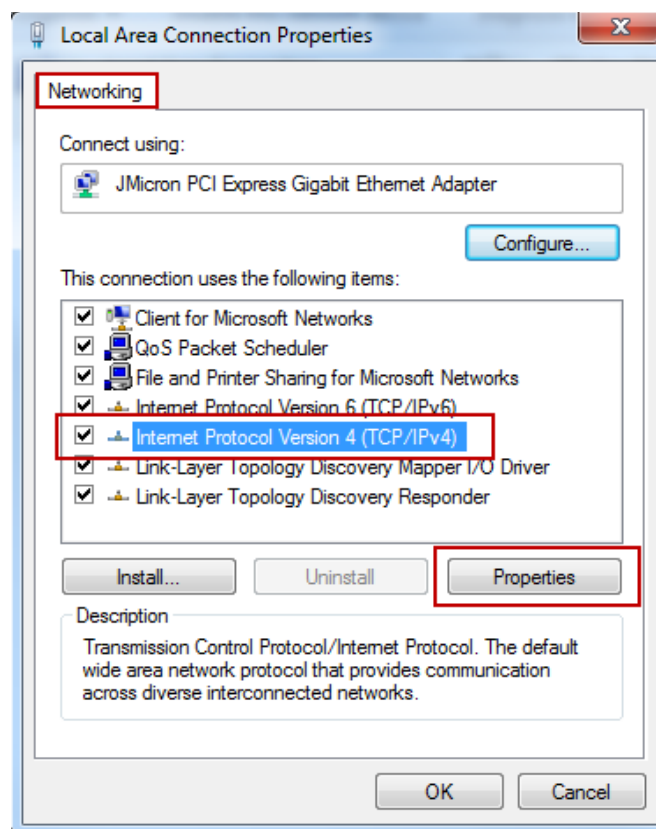
✓ Cliquez sur **[Modifier les paramètres de la carte]** dans le panneau de gauche.



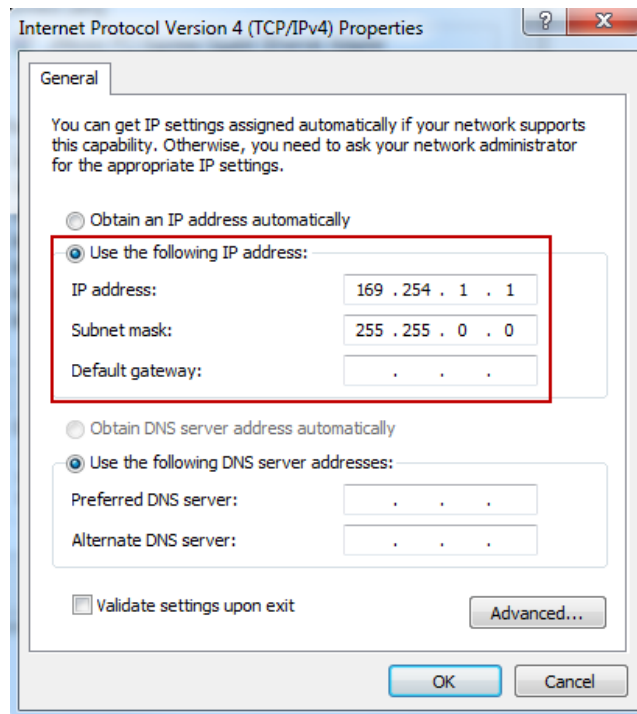
- ✓ Cliquez droit sur **[Connexion au réseau local]** et sélectionnez **[Propriétés]**.



- ✓ Sous l'onglet **[Réseau]**, sélectionnez **[Protocole Internet Version 4 (TCP/IPv4)]** et cliquez sur **[Propriétés]**.



- ✓ Sous l'onglet **[Général]**, sélectionnez le bouton radio **[Utiliser l'adresse IP suivante]**. Réglez l'**[Adresse IP]** sur **169.254.1.1** et le **[Masque de sous-réseau]** sur **255.255.0.0** puis cliquez sur **[OK]**.



- ✓ Ouvrez le Centre de contrôle ASUSTOR pour rechercher votre NAS.

Name	IP	Model	Serial Number	MAC Address	ADM Version	Status	WOL
AS7010T-0001	172.16.1.44	AS7010T	AS13037010TM0002	20:14:07:01:00:01	2.4.0.RFU6	Ready	Enable
AAAAAA	172.16.2.157	AS7004T	AS14107004TM0431	10:bf:48:8a:89:f8	2.4.1.B181	Ready	Enable
AS7004T-mktdemo	172.16.2.120	AS7004T		20:14:09:12:00:03	2.4.0.BHQ1	Ready	Enable
AS7004T-K	172.16.2.240	AS7004T		20:14:09:11:00:03	2.4.0.RFU6	Ready	Enable
AS7008T-0001	172.16.2.79	AS7008T		20:14:07:04:00:01	2.5.0.A5T1	Ready	Enable
AS7004T-0009	172.16.12.0	AS7004T		20:14:09:12:00:09	2.4.0.RFU6	Ready	Enable
AS7008T-0009	172.16.1.88	AS7008T	AS15047009TM0000	20:14:07:01:00:09	2.4.1.B191	Ready	Enable
AS7010T-000D	172.16.1.172	AS7010T	AA14087008Z28888	20:14:07:02:00:0d	2.5.0.A681	Ready	Enable
AS7004T-0007	172.16.8.47	AS7004T	ES00000000000009	20:14:09:12:00:07	2.4.1.B181	Ready	Enable
AS7004T-0007	172.16.8.30	AS7004T	AS1234567TM1000	20:14:09:11:00:07	2.4.1.B181	Ready	Enable
AS7010T-NVR	172.16.12.144	AS7010T	AS14087010TM0221	10:bf:48:8a:6f:70	2.4.0.RFU6	Ready	Enable
briAS7012R-7608	172.16.2.5	AS7012R	AS14097012RM0053	10:bf:48:8a:76:08	2.4.1.B1A1	Ready	Enable
7008-TV	172.16.2.142	AS7008T	AS14087010TM0044	10:bf:48:8a:6e:e5	2.4.1.B181	Ready	Enable

- Si les procédures mentionnées ci-dessus n'ont pas réussi à résoudre votre problème, veuillez contacter votre revendeur local ASUSTOR ou le Service client ASUSTOR. Nous vous encourageons également à consulter la [base de connaissances ASUSTOR](#).



SUPPORT.ASUSTOR.COM