

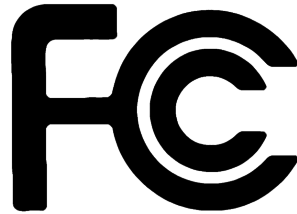
Gyors Telepítési Útmutató

Vonatkozó modellek
AS6302T/AS6404T

Tartalomjegyzék

Közlemények	3
Biztonsági Óvintézkedések.....	4
1. Csomag Tartalma	5
2. Opcionális Tartozékok	6
3. Hardvertelepítési Útmutató	7
Merevlemez telepítéséhez szükséges eszközök.....	7
Merevlemez Telepítése	7
A tápkábel rögzítése	9
NAS Csatlakoztatása és Bekapcsolása	10
Rendszermemória Bővítése	11
4. Szoftvertelepítési Útmutató	17
Letöltési Központ Telepítés	17
Web Telepítés	19
Telepítés mobil eszköz használatával	20
Beszerelés az LCD-kijelző segítségével	22
Telepítés Közvetlen Kapcsolat Használatával.....	23
A NAS leállítása.....	23
5. Függelék.....	24
LED Állapotjelzők	24
Hátsó Panel	25
Az LCD Panel kezelése	25
Troubleshooting	28

Közlemények



FCC TANÚSÍTVÁNY

Jelen készülék megfelel az FCC direktívák 15. pontjának. A működésre az alábbi két feltétel vonatkozik:

- ➔ a készülék nem okozhat káros interferenciát, és
- ➔ a készüléknek minden interferenciát el kell viselnie, ideértve az olyan interferenciát is, mely nem kívánt működést eredményezhet.

Ezt a készüléket tesztelték, és az FCC direktívák 15. pontjának megfelelően B osztályú digitális készüléknek felel meg. Ezek a határértékek úgy lettek meghatározva, hogy otthoni felhasználás során megfelelővédelmet nyújtsanak a káros zavarás ellen. Ez a készülék rádiófrekvenciás energiát használ és sugároz ki, ezért amennyiben nem az utasításoknak megfelelően történik a telepítése és használata, úgy a rádiófrekvenciás kommunikációt zavarhatja. Azonban nincsen garancia arra, hogy ilyen interferencia nem fog fellépni az adott telepítés színhelyén.

Amennyiben a készülék a rádió vagy televízió működését zavarja (erről a készülék be és kikapcsolásával lehet meggyőződni), akkor a felhasználó a következő módszereket alkalmazhatja az interferencia kiküszöbölésére:

- ➔ A vevőantennát forgassa más irányba vagy helyezze át.
- ➔ Növelje meg a készülék és a vevő közötti távolságot.
- ➔ Csatlakoztassa a készüléket a vevőhálózati áramkörétől eltérő hálózati konnektorba.
- ➔ Kérjen segítséget a készülék forgalmazójától vagy egy tapasztalt rádió/TV szerelőtől.

Annak érdekében, hogy a készülék megfeleljen az FCC direktívák 15. pontja és B alpontja szerinti B osztályú digitális készülék kategóriájának, árnyékolt kábelek használata szükséges. Semmiképpen ne alakítsa át vagy változtassa meg a készüléket, hacsak nem a felhasználó útmutatóalapján teszi. Az ilyen módosítás vagy változtatás a felhasználóra vonatkozó üzemeltetési jogosultság elvesztését vonhatja maga után.

CE Figyelmeztetés



CE jelzés a vezeték nélküli LAN/Bluetooth nélküli eszközökhöz.

Ez az eszköz megfelel az EEC 2004/108/EC "Elektromágneses kompatibilitás" és IEC60950-1:2005 (2nd Edition)+A1:2009 "Információs technológia eszközbiztonság" direktíváknak.



The Adopted Trademarks HDMI, HDMI High-Definition Multimedia Interface, HDMI trade dress and the HDMI Logos are trademarks or registered trademarks of HDMI Licensing Administrator, Inc. in the United States and other countries.

Biztonsági Óvintézkedések

Az következő lépésekkel megnövelheti a NAS élettartamát. Mindig kövesse az alábbi óvintézkedéseket:

Elektromos biztonság

- ➔ Áramtalanítsa az eszközt tisztítás előtt.
- ➔ Csak a csomagban lévő hálózati adaptert használja. Más adapterek használata kárt tehet az eszközben.

Működési biztonság










- ➔ Ne tegye olyan helyre az eszközt, ahol azt nedvesség érheti.
- ➔ Tegye az eszközt egy sima, stabil helyre.
- ➔ Az eszközt csak 0°C és 40°C közti hőmérsékletű környezetben használja.
- ➔ Ne takarja le a légnyílásokat az eszköz burkolatán. Mindig biztosítson megfelelő szellőzést az eszköznek.
- ➔ Ne tegyen semmilyen tárgyat és ne öntsön folyadékot a légnyílásokba. Ha problémát észlel, lépjen kapcsolatba képzett szakemberrel vagy az eladó céggel. Ne próbálja meg a terméket saját maga megjavítani.



Ne dobja az eszközt kukába. A termék úgy lett tervezve, hogy annak újrahasznosítható részei vannak. Ez a szimbólum jelzi, hogy az eszköz nem dobható általános hulladékgyűjtőkbe. Ellenőrizze a lakóhelye szerinti rendelkezést az elektromos készülékek hulladékosításáról.

1. Csomag Tartalma

Vonatkozó modellek: AS6302T, AS6404T

NAS eszköz	 AS6302T	 AS6404T
 Tápkábel	x1	x1
 Adapter	x1	x1
 RJ45 hálózati kábel	x2	x2
 Tápkábel rögzítő	x1	x1
 Csavarok 3.5" HDD-hez	x8	x16
 Csavarok 2.5" HDD-hez	x8	x16
 Gyors Telepítési Útmutató	x1	x1

2. Opcionális Tartozékok

Az alábbi eszközök megvásárolhatóak az ASUSTOR Accessories Store áruházból is. (<http://shop.asustor.com>).

3. Hardvertelepítési Útmutató

A lemezen tárolt minden adat elvész a folyamat alatt. Mentse le a fontos adatokat biztos helyre, mielőtt megkezdí az üzembe helyezést.

Merevlemez telepítéséhez szükséges eszközök

- Phillips csavarhúzó
- Legalább egy 3,5"/2,5" SATA merevlemez. (Kompatibilis merevlemezekhez tekintse meg a következő listát: <http://www.asustor.com/service/hd?id=hd>)

Merevlemez Telepítése

1. Nyomja meg a merevlemez tároló alján lévő gombot, hogy leengedjen a retesz.



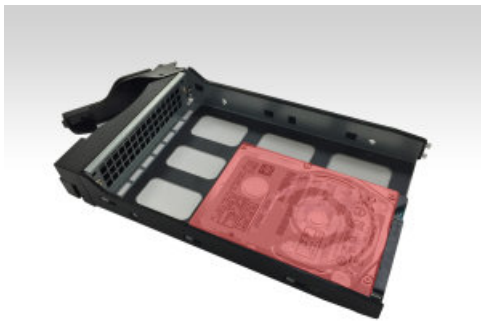
2. A retesznél fogva húzza ki óvatosan a merevlemez tartót a helyéről.



3. Helyezze a merevlemez a tartóba
 - ✓ **3.5" HDD:** Helyezze úgy a merevlemez a tartóba, hogy a rögzítő csavarok helyei megegyezzenek. Rögzítse a merevlemez négy csavarral.

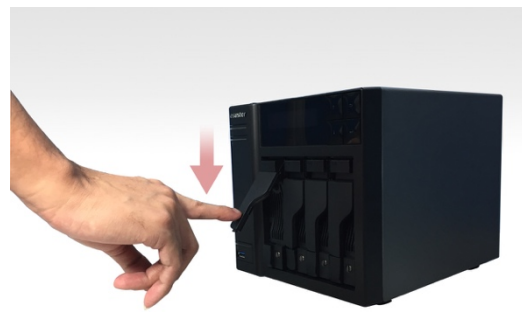


- ✓ **2.5" HDD és SSD:** Helyezze a merevlemez a vörössel jelölt részre (lásd a képen). Győződjön meg róla, hogy a csavarok helyei megegyeznek a lemez és a tartó alján. Rögzítse a lemezt négy csavarral.

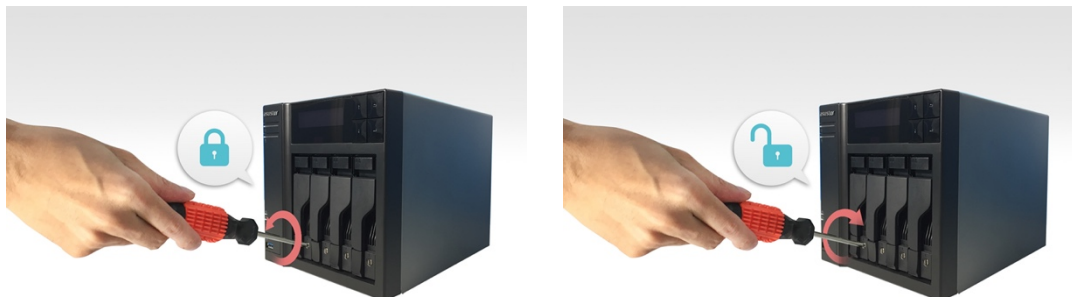


4. Csúsztassa vissza a lemeztartó keretet a helyére. A reteszt használva tolja be teljesen a keretet a helyére. Rögzítse a lemeztartót a helyére a retesz letolásával. A retesznek könnyen kell bezáródnia és egy kattánás hallatszik. Mindig ellenőrizze, hogy a merevlemez teljesen be van tolvá a helyére, mielőtt megpróbálja a reteszt visszahajtani.

Megjegyzés: Ha csak egyetlen merevlemez-meghajtót szerel be, akkor azt a legelső (bal szélső) bővítőhelyre kell behelyezni.



5. Ahogy a retesz a helyére kattant, a bővítőhely zárszerkezetével rögzítheti a merevlemez-meghajtót. A reteszelőszerkezet rögzítéséhez forgassa a zárat az óramutató járásával ellentétes irányba egy laposfejű csavarhúzóval. A zár az óramutató járásával megegyező irányba forgatva oldható ki.



Megjegyzés: A bővítőhelyek zárszerkezettel rögzíthetők az AS64 sorozatú eszközökön.

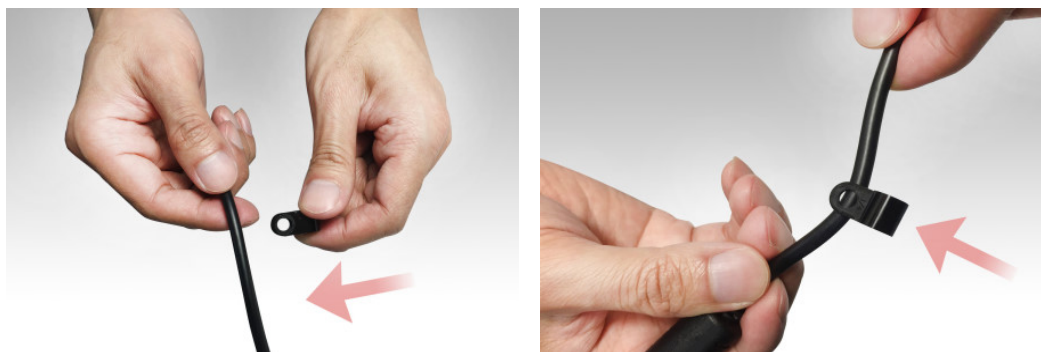
A tápkábel rögzítése

Megjegyzés: Használja a mellékelt kábelrögzítőt, amennyiben tart annak kihúzásától a NAS elmozdítása esetén.

1. Vegye ki a kábelrögzítőt a kellékes dobozból.



2. Illessze a kábelt a tartóba a lent látható ábrák szerint.



3. Távolítsa el a ventilátor csavarját óramutatóval ellentétesen kicsavarva azt.

AS6302T

AS6404T



4. Helyezze a rögzítőt a kiszedett csavar helyére, majd rögzítse a csavar visszahelyezésével.

AS6302T



AS6404T



NAS Csatlakoztatása és Bekapcsolása

1. Csatlakoztassa a NAS-t a táphoz.
2. Csatlakoztassa a NAS-t a router-éhez, switch-éhez vagy hub-jához hálózati kábellel.



3. Tartsa nyomva a Bekapcsolás gombot, míg a kék LED világítani nem kezd. Ez jelzi, hogy a NAS be van kapcsolva. Amíg a NAS bekapcsol, a zöld státusz jelző LED villog, a kék hálózati kapcsolatot jelző LED pedig kéken világít.



4. A NAS működésre kész, amint a zöld státusz jelző LED villogásról állandóra vált. Ekkor egy sípolást is hallhat. A hardvertelepítés befejeződött. Kérjük, olvassa tovább a szoftvertelepítési útmutatót.

Rendszermemória Bővítése

Megjegyzések és Óvintézkedések

Minden AS63/AS64 szériás NAS akár 8GB memóriát támogat maximum. Mielőtt betenne vagy kivenne memóriát, olvassa el az alábbi óvintézkedéseket:

- A NAS és a memória modulok precíziós komponenseket és elektromos kapcsolódású technológiát használnak. A garanciaidő alatt az alábbiakkal kerülheti el a garancia megsértését:
 - ✓ Az AS63 és AS64 sorozatú eszközökhöz való memória a helyi kereskedőktől, illetve az internetes ASUSTOR Accessories Store áruházból (<http://shop.asustor.com>) rendelhető meg.
 - ✓ Ne tegyen be memóriát, ha nem ismeri annak műveletét számítógépek esetében.
 - ✓ Ne érintse meg a csatlakozókat és ne nyissa fel a memória hely fedőjét.
- A memória önálló hozzáadása vagy eltávolítása balesetveszélyes is lehet vagy meghibásodáshoz vezethet, a memória vagy a csatlakozó megsértésével. Ebben az esetben javítási költséget számítunk fel.
- Vigyázzon, hogy ne sértse meg a kezét a memória modulok vagy egyéb alkatrészek éles széleivel.
- ASUSTOR nem garantálja, hogy 3. féltől származó memóriák is működni fognak az eszközben.
- Memória cseréje előtt áramtalanítsa az eszközt és húzza le róla minden perifériát és kiegészítőt.
- Hogy elkerülje a memóriák elektromos kisülés okozta meghibásodását, kövesse az alábbi tanácsokat:
 - ✓ Ne végezze a műveletet olyan felületen, mely könnyen felgyűjthet statikus elektromosságot, mint pl. egy szőnyeg.
 - ✓ A szerelés megkezdése előtt érintsen meg egy NAS-on kívüli fém tárgyat, hogy földelje magát. Ne nyúljon a NAS belsejébe a művelet nélkül.
- Ne tegyen memória modult fordítva a csatlakozóba. Ez meghibásodást okozhat mind a memóriában és az eszközben és tűzveszélyes is lehet.

- Csak a csavaroknak megfelelő méretű csavarhúzó használjon.
- Ne csavarjon ki vagy lazítson ki olyan csavarokat, amiket gyárilag nem arra terveztek.

Szükséges Eszközök és Szerszámok

- ✓ Phillips fejű csavarhúzó

Fedő Eltávolítása

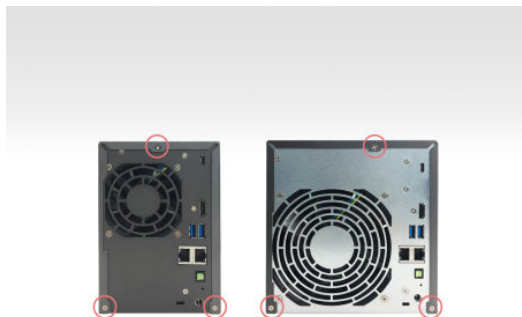
1. Állítsa le a NAS-t a [Leállítás] kiválasztásával az ADM menüből.



2. Minden eszközt és kábelt húzzon ki a NAS-ból, beleértve a tápkábelt is.



3. Használja a csavarhúzó, hogy meglazítsa a NAS hátoldalán a három csavart az ábra alapján.



4. Markolja meg két kézzel mindkét oldalán a fedőlapot, majd csúsztassa hátra, hogy hozzáférjen az eszköz belsejéhez.



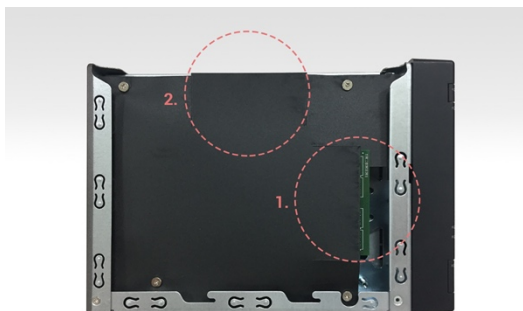
Memória telepítése

Memóriabővítésnél ügyeljen rá, hogy csak azonos méretű memóriamodulokat használjon. Például az AS63 eszközökben 2×1GB gyárilag telepített modul van. Bővítés előtt ezeket el kell távolítani, mielőtt behelyezne 2GB vagy 4GB modulokat. A maximálisan támogatott memóriaméret együttesen is 8GB.

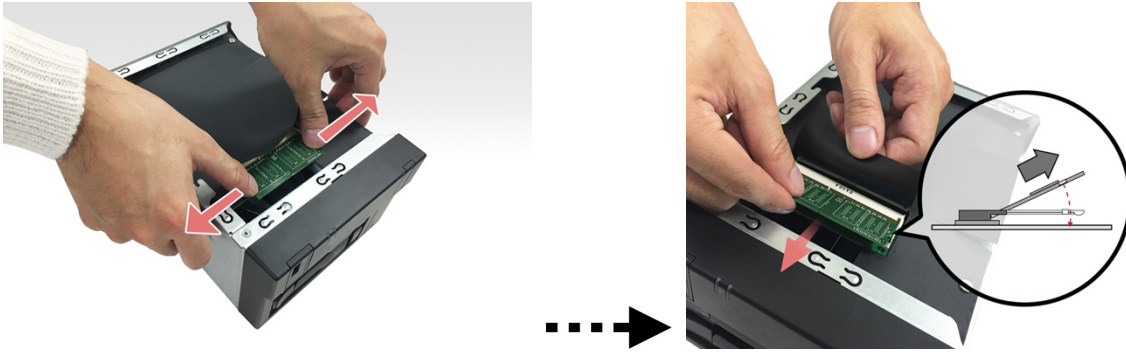
Megjegyzés: Bővítésnél ajánlott két azonos méretű memóriamodult használni a jobb teljesítmény érdekében.

- ✓ Egyedüli memóriamodul telepítéséhez kövesse az alábbi lépéseket:

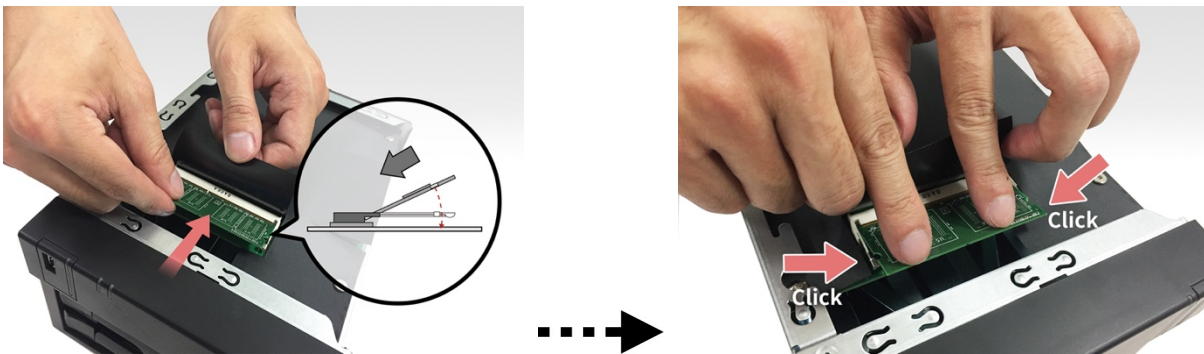
1. Keresse meg a két gyárilag előtelepített memóriamodult.



2. Mindkét modulnál húzza hátra a fekete fedőlapot, majd engedje fel a rögzítő kapcsokat azok oldalra húzásával. Távolítsa el a memóriamodulokat.

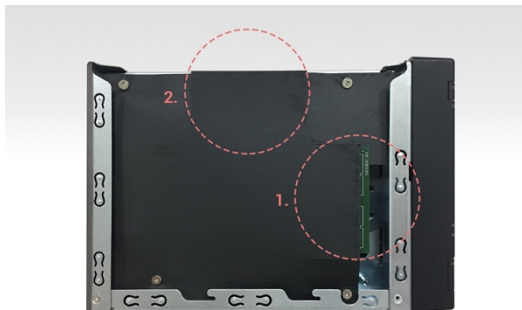


3. Átlósan csúsztassa az 1-es számú memóriahelyre a modult, ügyelve rá, hogy annak minden érintkezője megfelelően csatlakozzon a csatolófelülethez. Két újjal óvatosan nyomja le, majd hátra a modult, míg az a helyére nem kattán.

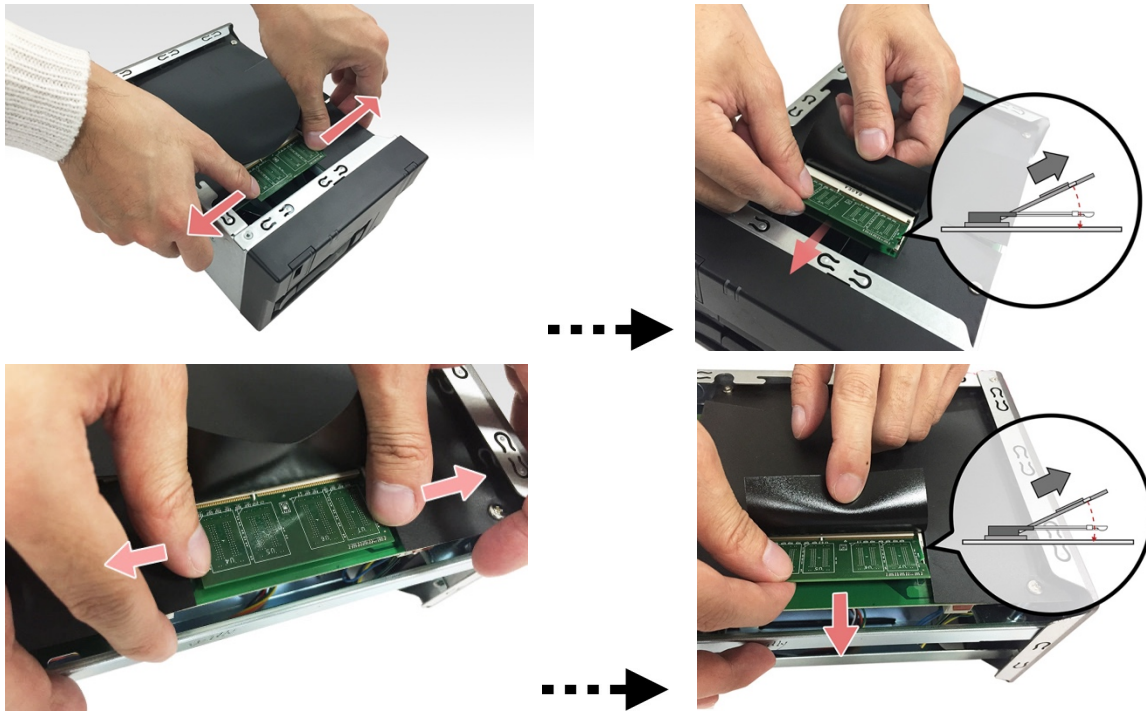


- ✓ Több memóriamodul telepítéséhez kövesse az alábbi lépéseket:

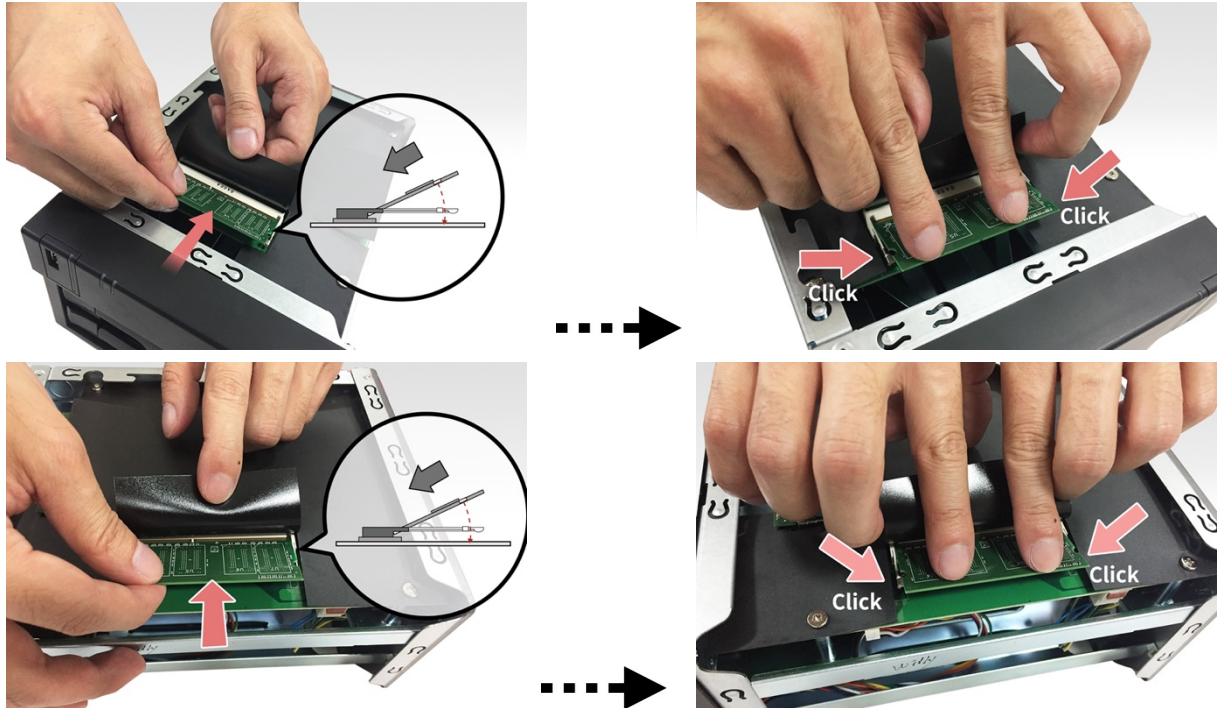
1. Keresse meg a két gyárilag előtelepített memóriamodult.



2. Mindkét modulnál húzza hátra a fekete fedőlapot, majd engedje fel a rögzítő kapcsokat azok oldalra húzásával. Távolítsa el a memóriamodulokat.



3. Átlósan csúsztassa a memóriahelyekre a modulokat, ügyelve rá, hogy azoknak minden érintkezője megfelelően csatlakozzon a csatolófelületekhez. Két újjal óvatosan nyomja le, majd hátra a modulokat, míg azok a helyükre nem kattannak.



Fedőlap Visszahelyezése

1. Helyezze vissza a fedőlapot, majd húzza meg az előzőleg meglazított három csavart.



2. Csatlakoztassa újra a kihúzott eszközöket és kábeleket, beleértve a tápkábelt is, majd kapcsolja be a gépet.



4. Szoftvertelepítési Útmutató

négy telepítési módszer közül választhat. Válassza az önnek legmegfelelőbbet. A legfrissebb szoftvereket letöltheti az ASUSTOR weboldaláról: <http://www.asustor.com/service/downloads>

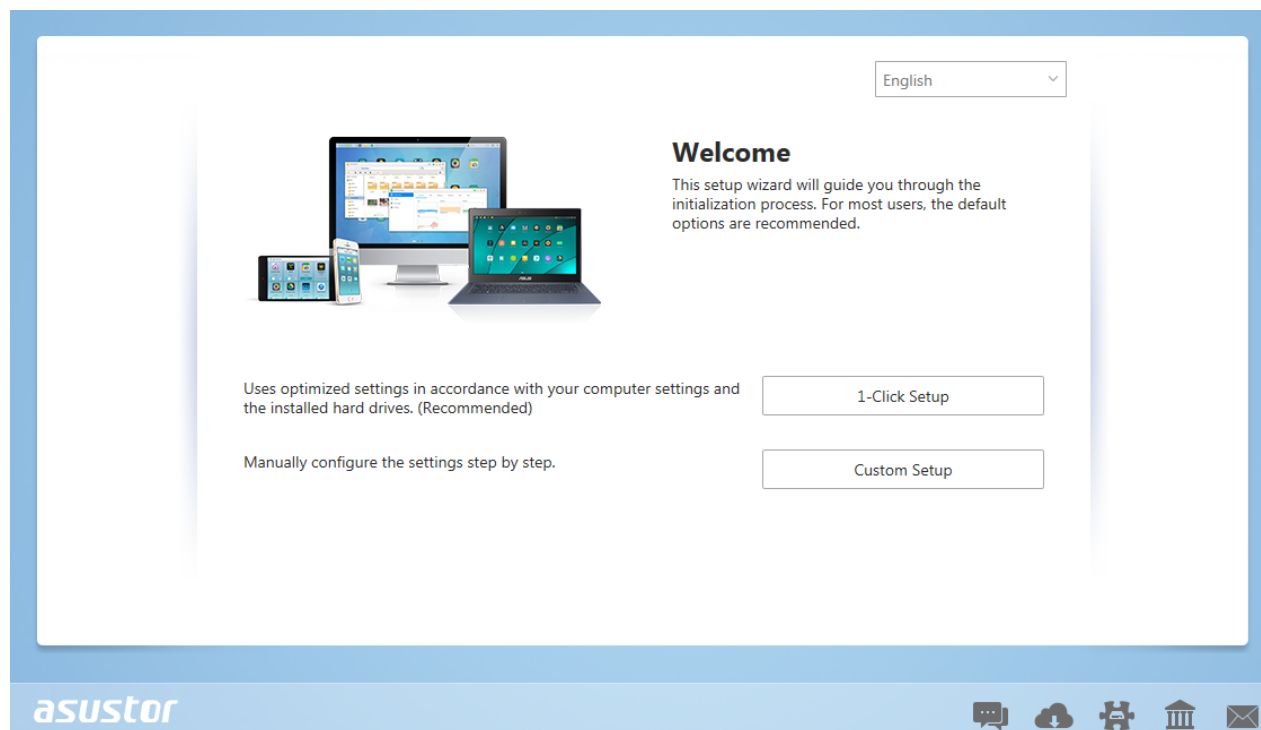
Letöltési Központ Telepítés

Windows Felhasználók

1. A telepítési varázsló feltelepíti az ASUSTOR Control Center-t a gépére, mely ezután automatikusan megkeresi a hálózaton lévő ASUSTOR NAS-okat.

Name	IP	Model	Serial Number	MAC Address	ADM Version	Status	WOL
AS7010T-0001	172.16.1.44	AS7010T	AS13037010TM0002	20:14:07:01:00:01	2.4.0.RFU6	Ready	Enable
AAAAAA	172.16.2.157	AS7004T	AS14107004TM0431	10:bf:48:8a:89:f8	2.4.1.B1B1	Ready	Enable
AS7004T-mktdemo	172.16.2.120	AS7004T		20:14:09:12:00:03	2.4.0.BHQ1	Ready	Enable
AS7004T-K	172.16.2.240	AS7004T		20:14:09:11:00:03	2.4.0.RFU6	Ready	Enable
AS7008T-0001	172.16.2.79	AS7008T		20:14:07:04:00:01	2.5.0.A5T1	Ready	Enable
AS7004T-0009	172.16.12.0	AS7004T		20:14:09:12:00:09	2.4.0.RFU6	Ready	Enable
AS7008T-0009	172.16.1.88	AS7008T	AS15047009TM0000	20:14:07:01:00:09	2.4.1.B1B1	Ready	Enable
AS7010T-000D	172.16.1.172	AS7010T	AA14087008ZZ8888	20:14:07:02:00:0d	2.5.0.A681	Ready	Enable
AS7004T-0007	172.16.8.47	AS7004T	ES00000000000009	20:14:09:12:00:07	2.4.1.B1B1	Ready	Enable
AS7004T-0007	172.16.8.30	AS7004T	AS1234567TM1000	20:14:09:11:00:07	2.4.1.B1B1	Ready	Enable
AS7010T-NVR	172.16.12.144	AS7010T	AS14087010TM0221	10:bf:48:8a:6f:70	2.4.0.RFU6	Ready	Enable
briAS7012R-7608	172.16.2.5	AS7012R	AS14097012RM0053	10:bf:48:8a:76:08	2.4.1.B1A1	Ready	Enable
7008-TV	172.16.2.142	AS7008T	AS14087010TM0044	10:bf:48:8a:6e:e5	2.4.1.B1B1	Ready	Enable

2. Válassza ki a kívánt NAS-t a listából, majd kövesse a varázsló instrukcióit az eszköz beállításához.

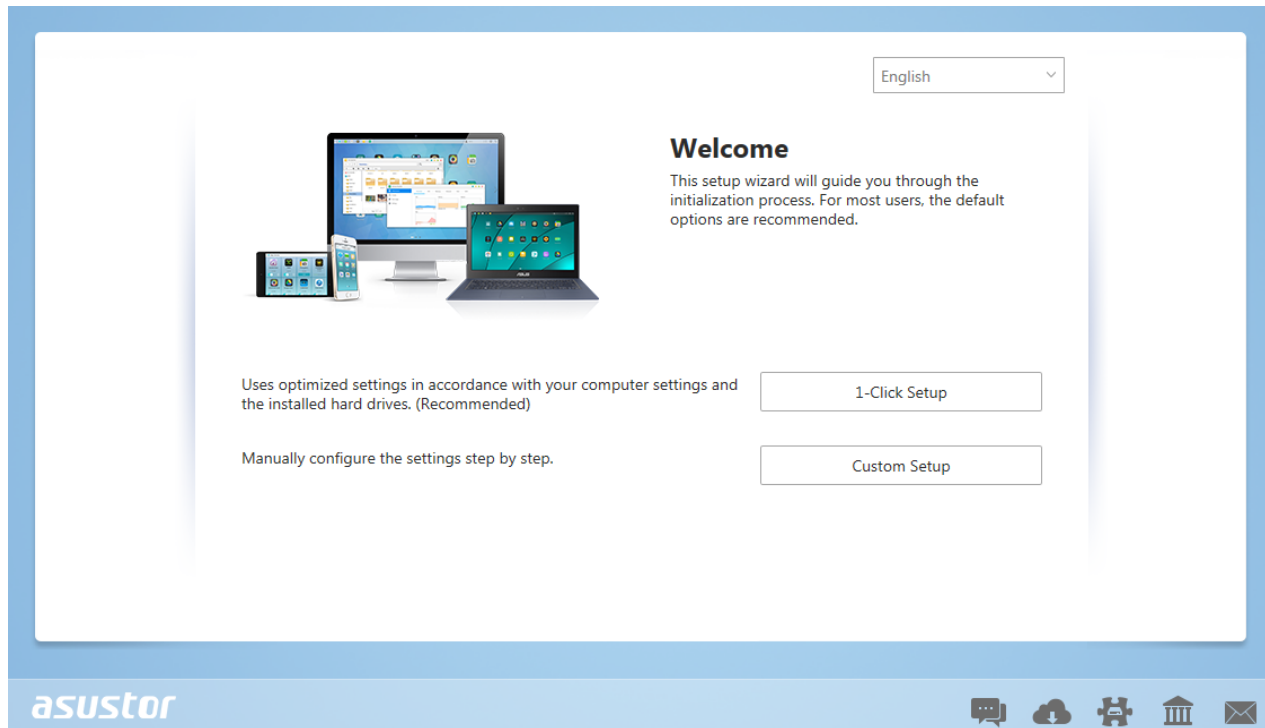


Mac Felhasználók

1. A telepítési varázsló feltelepíti az ASUSTOR Control Center-t a gépre, mely ezután automatikusan megkeresi a hálózaton lévő ASUSTOR NAS-okat.

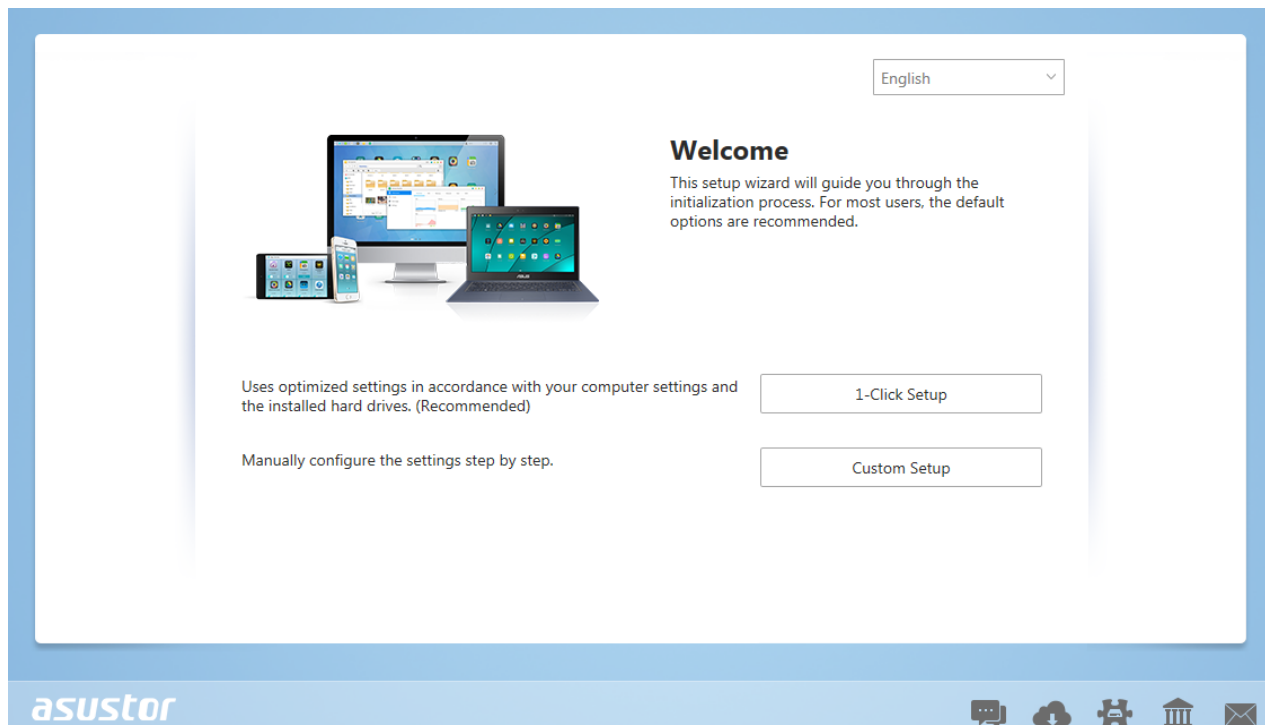
Control Center							
Name	IP Address	Model	Serial Number	MAC address	ADM Version	Status	WOL
GoblinNas	172.16.6.21	AS-604T	AT1403608MB0182	10:BF:48:8A:59:C0	3.0.0.B972	Ready	--
AS5110T-5129	172.16.2.92	AS5110T	AS25015110TM0000	20:14:12:10:51:29	3.0.0.B971	Ready	--
AS6102T-EC3D	172.16.1.84	AS6102T	AS15076104TM0019	10:BF:48:8A:EC:3D	3.0.0.B971	Ready	--
brAS7008T-7FC9	172.16.2.116	AS7008T	AS14107010TM0189	10:BF:48:8A:7F:C9	3.0.0.B971	Ready	--
AS-302T-6726	172.16.1.185	AS-302T	AT1301302MB0899	10:BF:48:8A:0D:E0	3.1.0.A951	Ready	--
Raymond-AS-604T-C...	172.16.1.147	AS-604T	AT1207608MB0103	10:BF:48:89:C5:1A	3.1.0.A8S1	Ready	--
AS-604T-C42D	172.16.1.109	AS-604T	AT1207608MB0047	10:BF:48:89:C4:2D	3.1.0.A8U2	Ready	--
NvrTest-AS6202T-1E99	172.16.2.221	AS6202T	AS15106204TM0143	10:BF:48:8B:1E:99	3.0.0.R8N2	Ready	--
AS3104T-8781	172.16.1.222	AS3202T	AS15093104TM0215	10:BF:48:8B:12:FA	3.0.0.R8N2	Ready	--
AS-602T-2DC5	172.16.2.159	AS-602T	AT1207602MB004A	10:BF:48:8A:2D:C5	3.0.0.B6L3	Ready	--

2. Válassza ki a kívánt NAS-t a listából, majd kövesse a varázsló instrukcióit az eszköz beállításához.



Web Telepítés

1. Amennyiben tudja a NAS IP címét, beírhatja azt a böngészőbe (pl. <http://192.168.1.168:8000>) a beüzemelés megkezdéséhez.
2. Kövesse a telepítési varázsló instrukcióit az eszköz beállításához.



Telepítés mobil eszköz használatával

1. Keresse az **"AiMaster"** alkalmazást a Google Play-en vagy az Apple Store-ban vagy olvassa be a megfelelő alábbi QR kódot. Töltse le és telepítse az AiMaster mobil alkalmazást a mobil eszközére.

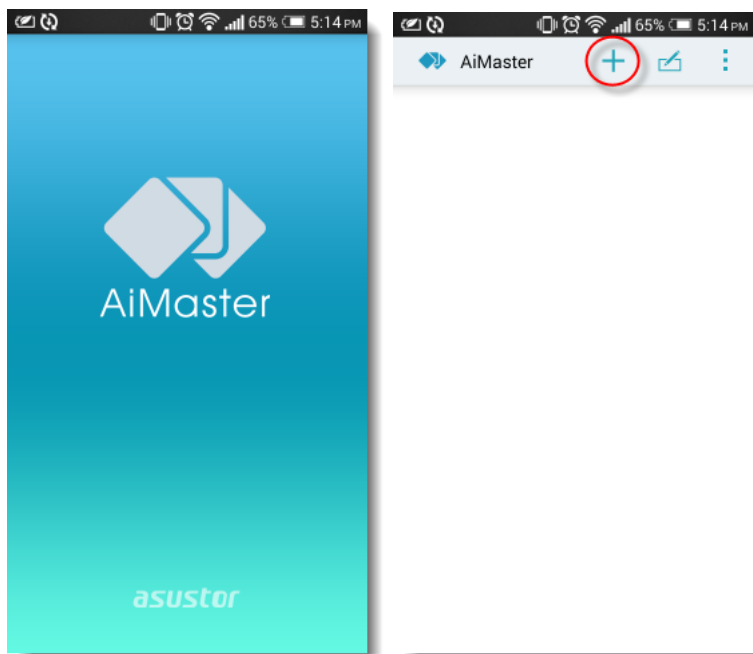
AiMaster Android



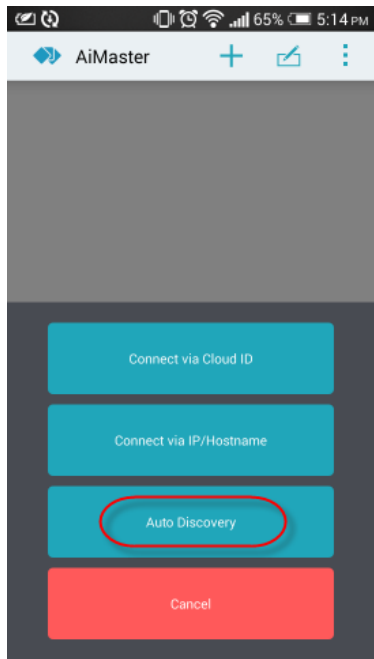
AiMaster iOS



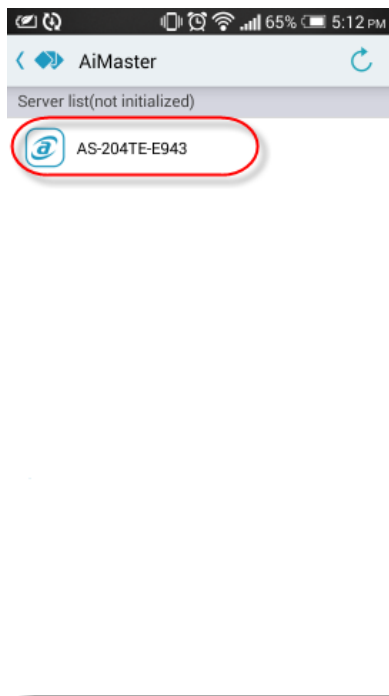
2. Győződjön meg róla, hogy a mobil eszköze és a NAS ugyanahhoz a helyi hálózathoz van csatlakoztatva.
3. Nyissa meg az AiMaster-t, majd válassza a [+] ikont a képernyő felső részén lévő eszköztárból:



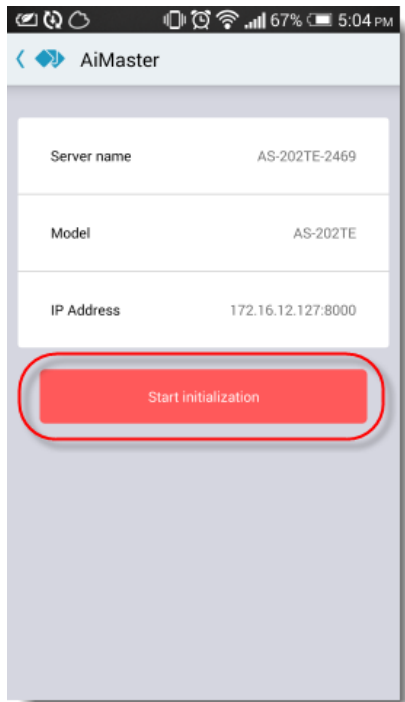
4. Válassza az **[Auto Discovery]** opciót. A program megkeresi a helyi hálózaton fellelhető NAS eszközöket:



5. Válassza ki a NAS eszközt a listából:



6. Válassza a **[Start Initialization]** opciót a telepítés megkezdéséhez. Kövesse a megjelenő utasításokat a konfigurálás befejezéséhez:



Beszereles az LCD-kijelző segítségével

- Ha a rendszer úgy érzékeli, hogy a NAS eszköz inicializálása még nem indult el, akkor az LCD-kijelzőn megjelenik egy kérdés, hogy szeretné-e inicializálni a NAS eszközt.



- A NAS eszköz inicializálásának megerősítéséhez nyomja meg az LCD-kijelző jobb oldalán található „↵” gombot. A rendszer ekkor elindítja az inicializálási folyamatot.



- Az inicializálás akkor fejeződik be, amikor a NAS eszköz IP-címe megjelenik az LCD-kijelzőn.
MEGJEGYZÉS: A rendszergazda-fiók alapértelmezett jelszava: "admin".
- Ez a telepítési módszer kizárólag az LCD-kijelzővel rendelkező típusoknál használható AS6404T.

Telepítés Közvetlen Kapcsolat Használatával

Keresse az [Hibaelhárítás](#) részt a telepítési útmutatáshoz.

A NAS leállítása

1. Állítsa be a bekapcsoló gomb megnyomásakor végrehajtandó műveletet. A gombot 1,5 másodpercig nyomva tartásával eldöntheti, hogy az eszközt leállítja vagy alvó módba teszi. Ez a beállítás elérhető az ADM-ben a következő helyen: [Settings]→[Hardware] → [Power] → [Settings].

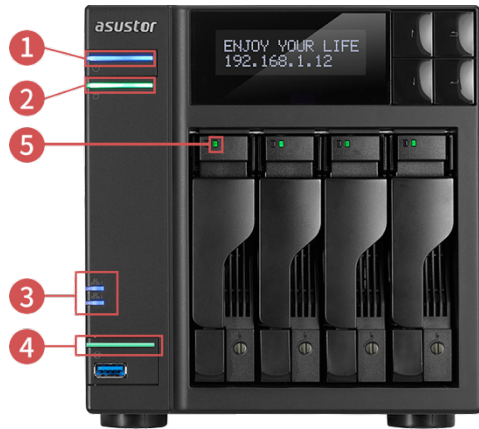
The screenshot shows the 'Settings' window with the 'Hardware' section selected. Under 'Power', the 'Settings' tab is active. The 'EuP Mode Configuration' section has 'Disable' selected. The 'Settings' section has two checked options: 'In the event of a power outage, enable the NAS to return to its previous state once power has been restored' and 'Enable Wake on LAN (WOL)'. The 'When the power button is held down for 1.5 seconds:' dropdown menu is highlighted with a red box and shows 'Shut down NAS' as the selected option. Below this are 'Add', 'Edit', and 'Remove' buttons. At the bottom right, there is an 'Apply' button.

2. Tartsa nyomva a bekapcsoló gombot 1,5 másodpercig. Ekkor sípolást fog hallani. Engedje fel a gombot, majd a NAS az ön beállításai szerint le fog állni vagy alvó módra vált.








5. Függelék

LED Állapotjelzők

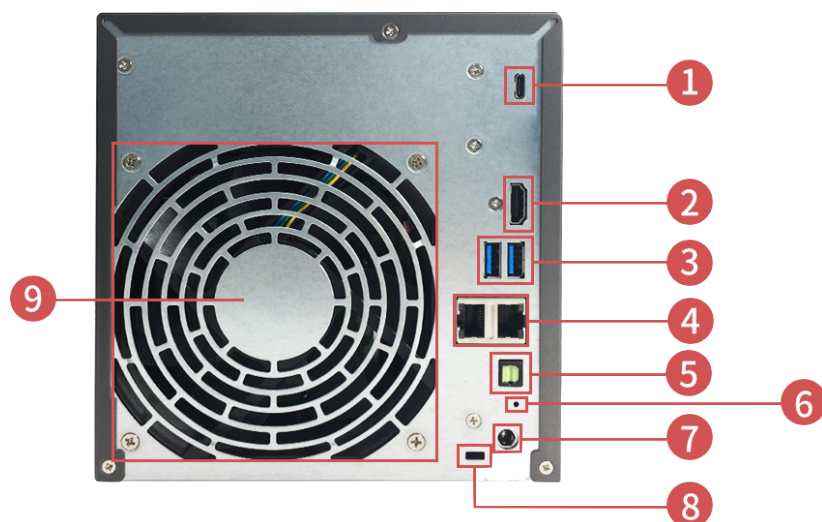


AS6302T/AS6404T

1. Bekapcsolásjelző LED
2. Rendszerállapot jelző LED
3. Hálózati állapotjelző LED*
4. USB LED visszajelző
5. Merevlemez állapotjelző LED

LED Állapotjelző	Szín	Leírás	Állapot
Bekapcsolás 	Kék	Világít	Bekapcsolva
		Villog	Ébredés alvó módból (S3)
	Narancssárga	Világít	Alvó mód (S3)
		10mp-ként felvillan	LED éjjeli mód
Rendszerállapot 	Zöld	Villog	Rendszer indulás
		Világít	Rendszer készenlétben
Hálózat 	Kék	Világít	Hálózati port csatlakoztatva
USB 	Zöld	Világít	A NAS egység előlapjához csatlakoztatott USB-eszköz készen áll a használatra
		Villog	Adathozzáférés folyamatban
Merevlemez 	Zöld	Világít	Merevlemez készenlétben
		Villog	Adathozzáférés folyamatban
		10mp-ként felvillan	Hibernálási mód
	Piros	Világít	Merevlemez rendellenesség

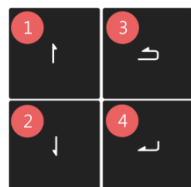
Hátsó Panel



1. USB 3.0 type c port
2. HDMI port
3. USB 3.0 port
4. RJ45 port
5. S/PDIF port
6. Reset Gomb
7. DC Input
8. K-zár
9. Rendszerventilátor

Az LCD Panel kezelése

Az LCD panel használatával konfigurálhatja a rendszerbeállításokat és tekintheti meg a rendszerinformációkat. Az LCD panel jobb oldalán lévő gombokkal navigálhat a menükben. Alább látható a gombok leírása:



1. **[Fel]** Gomb
2. **[Le]** Gomb
3. **[Vissza]** Gomb
4. **[Jóváhagy]** Gomb

A NAS bekapcsolása után láthatja a NAS nevét és IP címét az LCD panelen, mely pár másodperc után automatikusan lekapcsol. Az LCD panel használatával konfigurálhatja a rendszerbeállításokat és tekintheti meg a rendszerinformációkat.

A56404T-117E
172.16.2.35

A főmenü az alábbi almenükből áll:

1. 1 Touch Backup (Egyérintéses Adatmentés)
2. Hálózat
3. Tárhely
4. Hőmérséklet
5. Kezelés

6. Beállítás

Nyomja meg a [Fel] vagy [Le] gombot a menüben való navigáláshoz. Nyomja meg a [Jóváhagy] gombot az almenübe való lépéshez. Nyomja meg a [Vissza] gombot az előző szintre való visszatéréshez.

1. „1 Touch Backup” (Egyérintéses Adatmentés)

A „1 Touch Backup” almenüben a [Fel], [Le] és [Jóváhagy] gombokkal választhat ki és hajthat végre az alábbi műveletek közül:

```
MAIN
>1 TOUCH BACKUP
```

- 1.1. Folytatás: Adatmentési funkció végrehajtása az előlapi USB porton.
- 1.2. Eszköz kiadása: Az előlapi USB porthoz csatlakoztatott eszközök leválasztása.

2. Hálózat

A Hálózat almenüben a [Fel], [Le] és [Jóváhagy] gombok használatával tekintheti meg az alábbi információkat:

```
MAIN
>NETWORK
```

- 2.1. LAN
 - 2.1.1 IP cím
 - 2.1.2 Alhálózati-maszk
- 2.2 WAN
 - 2.2.1 IP cím
 - 2.2.2 Alhálózati-maszk

3. Tárhely

A Tárhely almenüben a [Fel], [Le] és [Jóváhagy] gombok használatával tekintheti meg az alábbi kötet információkat:

```
MAIN
>STORAGE
```

- 3.1. Összes tárhely: A kötet teljes tárhelykapacitása.
- 3.2. Használt tárhely: A kötetben használatban lévő tárhely.
- 3.3. Szabad tárhely: A kötetben lévő szabad tárhely.

4. Hőmérséklet

A Hőmérséklet almenüben a [Fel], [Le] és [Jóváhagy] gombok használatával tekintheti meg az alábbi eszközök hőmérsékleteit:

```
MAIN
>TEMPERATURE
```

- 4.1. CPU: A processzor hőmérséklete.

4.2. Rendszer: A NAS rendszer hőmérséklete.

4.3. HDD: A merevlemezek hőmérséklete.

5. Kezelés

A Kezelés almenüben a [Fel], [Le] és [Jóváhagy] gombok használatával az alábbi műveleteket hajthatja végre:

```
MAIN
>OPERATION
```

5.1. Leállítás: A NAS leállítása.

5.2. Újraindítás: A NAS újraindítása.

6. Beállítás

A Beállítás almenüben a [Fel], [Le] és [Jóváhagy] gombok használatával az alábbiakat állíthatja be:

```
MAIN
>CONFIGURATION
```

6.1. Szervernév

A [Fel] vagy [Le] gomb használatával válasszon a karakterek közül, majd a [Jóváhagy] gombbal fogadja el azt és ugorjon a következőre. Ismételje meg a műveletet, míg az összes karakter be nem lesz állítva, majd a [Vissza] gombbal hozza elő a „Változások jóváhagyása” ablakot, ahol választhat „Igen” és „Nem” válaszok közül.

```
SERVER NAME
ASUSTOR NAS
```

6.2. Hálózat beállítása

6.2.1. LAN

6.2.1.1. DHCP

A [Jóváhagy] gombbal hozza elő a „Változások jóváhagyása” ablakot, ahol választhat „Igen” és „Nem” válaszok közül.

6.2.1.2. Statikus cím

6.2.1.2.1. IP cím

A [Fel] vagy [Le] gomb használatával válasszon a számok közül, majd a [Jóváhagy] gombbal fogadja el azt és ugorjon a következőre. Ismételje meg a műveletet, míg az összes szám be nem lesz állítva, majd a [Vissza] gombbal hozza elő a „Változások jóváhagyása” ablakot, ahol választhat „Igen” és „Nem” válaszok közül.

6.2.1.2.2. Alhálózati-maszk

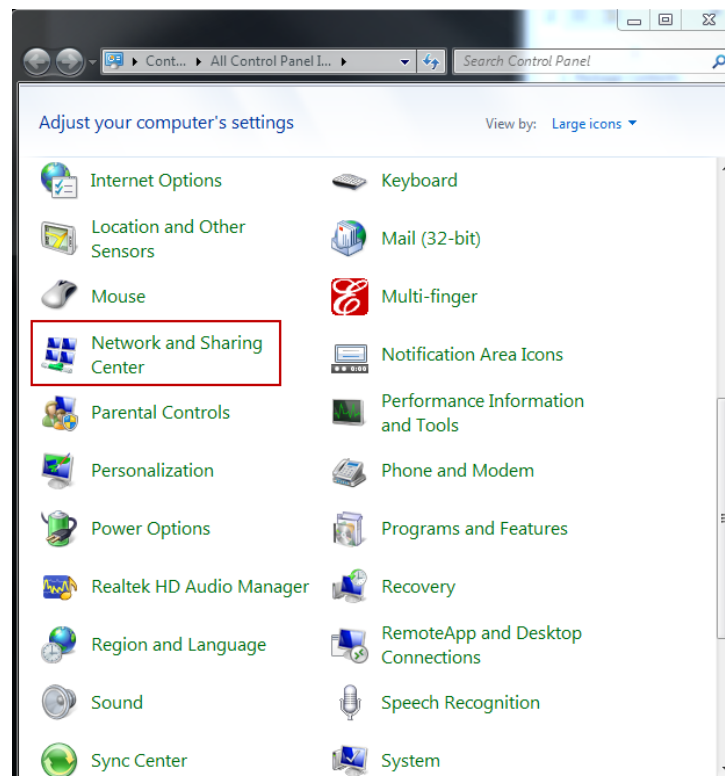
A [Fel] vagy [Le] gomb használatával válasszon a számok közül, majd a [Jóváhagy] gombbal fogadja el azt és ugorjon a következőre. Ismételje meg a műveletet, míg az összes szám be nem lesz állítva, majd a [Vissza] gombbal hozza elő a „Változások jóváhagyása” ablakot, ahol választhat „Igen” és „Nem” válaszok közül.

Troubleshooting

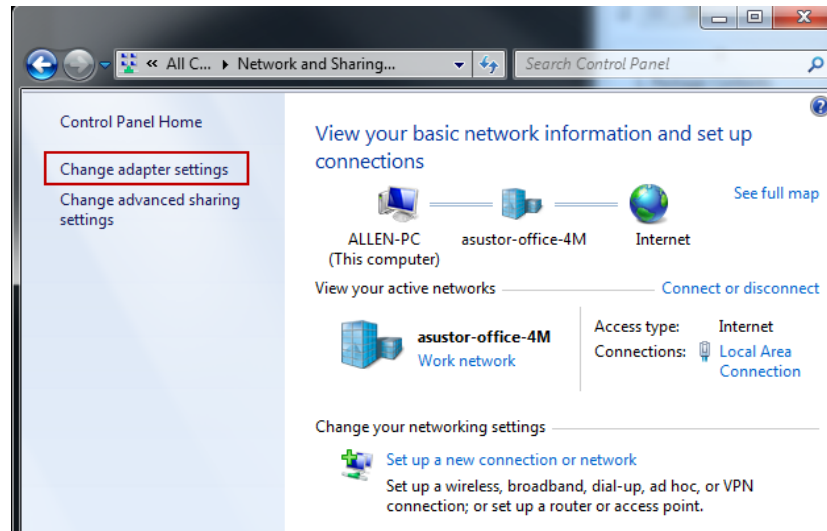
Q: Miért nem érzékeli az ASUSTOR Control Center a NAS-t?

A: Amennyiben problémája van a NAS megtalálásával az ASUSTOR Control Center használatával, tegye a következőket:

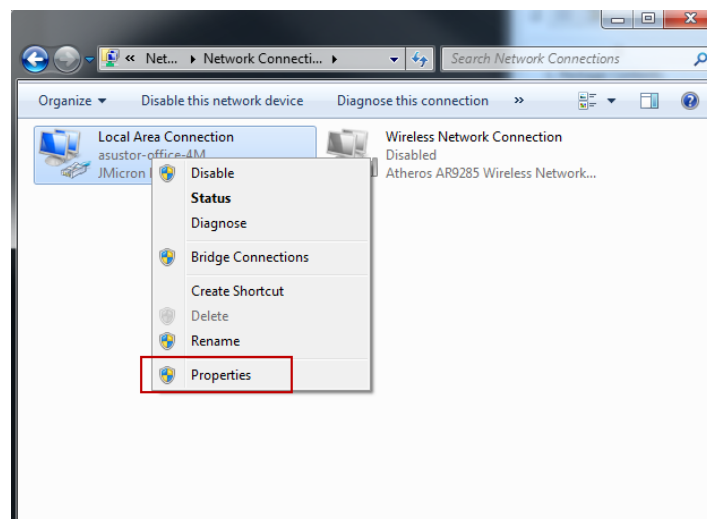
1. Ellenőrizze a hálózati kapcsolatot:
 - ✓ Ellenőrizze, hogy a NAS és a számítógép azonos helyi hálózaton vannak.
 - ✓ Ellenőrizze, hogy a hálózati LED világít-e. Amennyiben nem, próbálja meg a hálózati kábelt egy másik LAN portba dugni vagy próbáljon egy másik hálózati kábelt használni.
 2. Kapcsolja ki a számítógépen futó tűzfalakat, majd próbálja újra megkeresni a NAS-t az ASUSTOR Control Center-rel.
 3. Amennyiben még így sem érzékeli a NAS-t, kösse azt a mellékelt RJ-45 kábellel a számítógépéhez, majd módosítsa annak IP beállításait.
- ✓ Válassza a **[Start] → [Vezérlőpult] → [Hálózati és Megosztási Központ]**



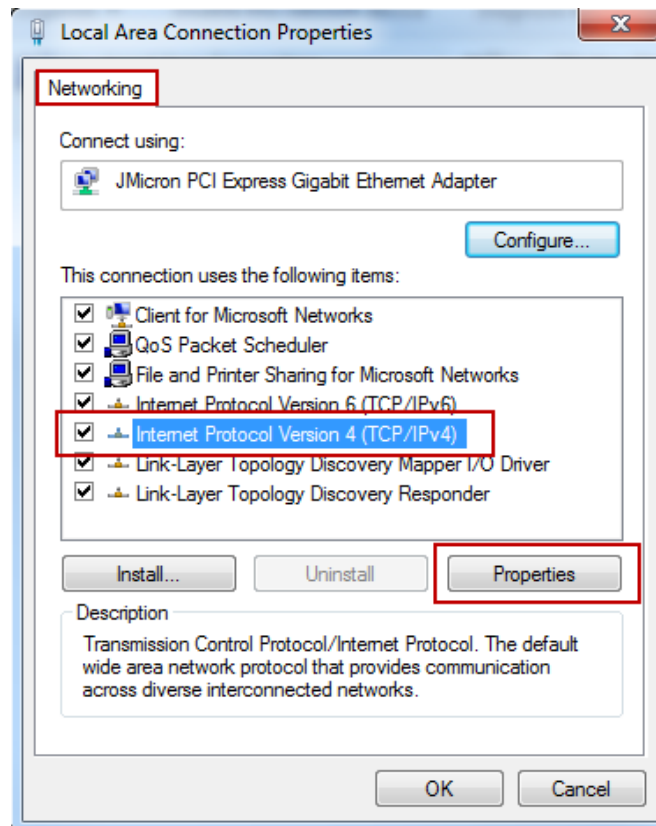
- ✓ Válassza az **[Adapterbeállítások Módosítása]** menüt a bal panelen.



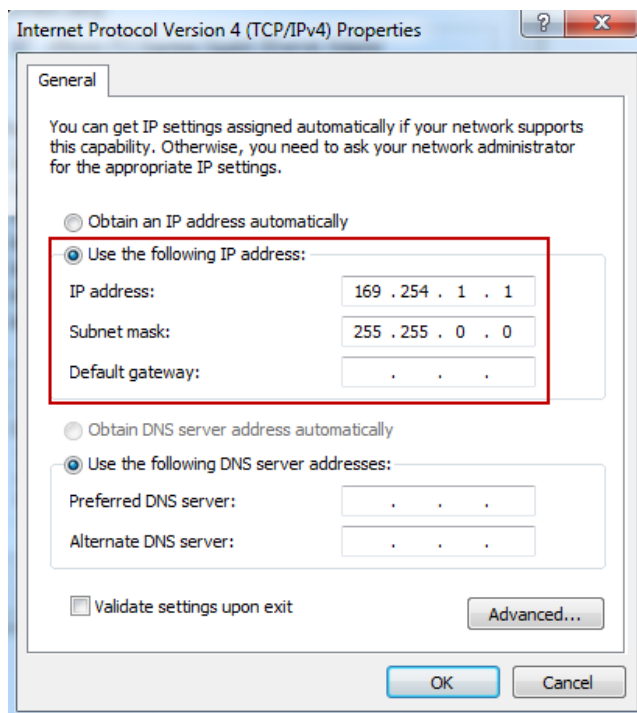
- ✓ Jobbklikk a **[Helyi Hálózat]** ikonon, majd a **[Tulajdonságok]** menüpontot válassza.



- ✓ A **[Hálózat]** fűlnél válassza az **[Internet Protokoll Verzió 4 (TCP/IPv4)]** pontot, majd klikkeljen a **[Tulajdonságok]** gombra.



- ✓ Az **[Általános]** fül alatt válassza a **[Következő IP cím Használata]** gombot. Állítsa az **[IP Cím]**-et **169.254.1.1**-re és az **[Alhálózati Maszkot]** **255.255.0.0**-re, majd nyomjon az **[OK]** gombra.



- ✓ Nyissa meg az ASUSTOR Control Center-t és keressen rá újra a NAS-ra.

Name	IP	Model	Serial Number	MAC Address	ADM Version	Status	WOL
AS7010T-0001	172.16.1.44	AS7010T	AS13037010TM0002	20:14:07:01:00:01	2.4.0.RFU6	Ready	Enable
AAAAAA	172.16.2.157	AS7004T	AS14107004TM0431	10:bf:48:8a:89:f8	2.4.1.BI81	Ready	Enable
AS7004T-mktdemo	172.16.2.120	AS7004T		20:14:09:12:00:03	2.4.0.BHQ1	Ready	Enable
AS7004T-K	172.16.2.240	AS7004T		20:14:09:11:00:03	2.4.0.RFU6	Ready	Enable
AS7008T-0001	172.16.2.79	AS7008T		20:14:07:04:00:01	2.5.0.A5T1	Ready	Enable
AS7004T-0009	172.16.12.0	AS7004T		20:14:09:12:00:09	2.4.0.RFU6	Ready	Enable
AS7008T-0009	172.16.1.88	AS7008T	AS15047009TM0000	20:14:07:01:00:09	2.4.1.BI91	Ready	Enable
AS7010T-000D	172.16.1.172	AS7010T	AA14087008Z28888	20:14:07:02:00:0d	2.5.0.A681	Ready	Enable
AS7004T-0007	172.16.8.47	AS7004T	ES00000000000009	20:14:09:12:00:07	2.4.1.BI81	Ready	Enable
AS7004T-0007	172.16.8.30	AS7004T	AS1234567TM1000	20:14:09:11:00:07	2.4.1.BI81	Ready	Enable
AS7010T-NVR	172.16.12.144	AS7010T	AS14087010TM0221	10:bf:48:8a:6f:70	2.4.0.RFU6	Ready	Enable
brAS7012R-7608	172.16.2.5	AS7012R	AS14097012RM0053	10:bf:48:8a:76:08	2.4.1.BIA1	Ready	Enable
7008-TV	172.16.2.142	AS7008T	AS14087010TM0044	10:bf:48:8a:6e:e5	2.4.1.BI81	Ready	Enable

- Amennyiben a probléma még mindig fennállna, lépjen kapcsolatba a kereskedővel vagy az ASUSTOR Ügyfélszolgálattal (<http://support.asustor.com>), esetleg nézzen szét az [ASUSTOR Tudásbázison](#).



SUPPORT.ASUSTOR.COM