

asustor

Guide Guida di Installazione Rapida

Modelli utilizzabili
AS6302T/AS6404T

Ver.3.0.0212(2020-2-12)

Indice

Comunicazioni	3
Norme di Sicurezza.....	4
1. Contenuto della confezione	5
2. Accessori opzionali.....	7
3. Guida all'installazione dell'hardware.....	8
Strumentazione per l'installazione degli HDD.....	8
Installazione disco rigido	8
Fissaggio del cavo di alimentazione	10
Collegamento e accensione del NAS	11
Aggiornamento della memoria di sistema	12
4. Guida all'installazione del software.....	18
Centro Download di installazione	18
Installazione da web	20
Installazione tramite Smartphone	21
Installazione utilizzando il display LCD.....	23
Installazione usando una connessione diretta.....	24
Spegnimento NAS	24
5. Appendice.....	26
Spie LED	26
Pannello posteriore.....	27
Funzionamento del pannello LCD	27
Risoluzione dei problemi	30

Comunicazioni



Dichiarazione FCC (Federal Communications Commission)

Questo apparecchio rispetta i requisiti indicati nel regolamento FCC - Parte 15. Il funzionamento è soggetto alle seguenti due condizioni:

- ➔ Questo apparecchio non causa interferenze dannose.
- ➔ Questo apparecchio accetta qualsiasi interferenza ricevuta, comprese quelle che potrebbero causare un comportamento indesiderato.

I collaudi cui è stato sottoposto questo apparecchio ne dimostrano la conformità ai limiti stabiliti per i dispositivi digitali di Classe B, come indicato dalla parte 15 delle Norme FCC. Questi limiti sono stati definiti per offrire una ragionevole protezione contro interferenze dannose quando l'apparecchio viene usato in ambienti residenziali. Questo apparecchio genera, usa e può emettere energia in radiofrequenza e, se non viene installato e utilizzato come indicato dal manuale d'uso, può provocare interferenze dannose alle comunicazioni radio. Non è tuttavia possibile garantire che non si verifichino interferenze in casi particolari. Se questo apparecchio causa interferenze dannose alla ricezione di programmi radiofonici e televisivi, fatto verificabile spegnendo e riaccendendo l'apparecchio stesso, si consiglia l'utente di provare a correggere l'interferenza in uno o più dei modi seguenti:

- ➔ Riorientare o riposizionare l'antenna di ricezione.
- ➔ Allontanare l'apparecchio dal ricevitore.
- ➔ Collegare l'apparecchio ad una diversa presa di corrente in modo che apparecchio e ricevitore si trovino su circuiti diversi.
- ➔ Consultare il rivenditore o un tecnico radio/TV qualificato per assistenza

Avviso Marchio CE



Marchio CE per dispositivi senza WLAN/Bluetooth

Questa versione del dispositivo è conforme ai requisiti previsti dalla direttiva EEC 2004/108/EC "Electromagnetic compatibility" (Compatibilità elettromagnetica) e IEC60950-1:2005 (2nd Edition)+A1:2009 "Attrezzature informatiche-Sicurezza".



The Adopted Trademarks HDMI, HDMI High-Definition Multimedia Interface, HDMI trade dress and the HDMI Logos are trademarks or registered trademarks of HDMI Licensing Administrator, Inc. in the United States and other countries.

Norme di Sicurezza

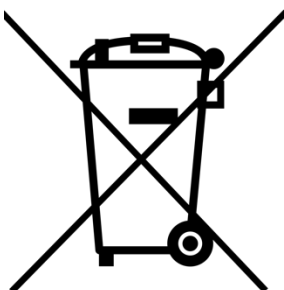
Le seguenti norme di sicurezza aumenteranno la durata del NAS. Seguire tutte le norme ed istruzioni.

Sicurezza Elettrica

- ➔ Prima della pulizia, disconnettere il prodotto dalla sorgente di alimentazione.
- ➔ Utilizzare soltanto l'adattatore di corrente in dotazione. L'impiego di altri adattatori di corrente potrebbe danneggiare il dispositivo.
- ➔ Assicurarsi di inserire l'adattatore di corrente nella corretta potenza di ingresso. Controllare la potenza d'ingresso sull'etichetta dell'adattatore di corrente.

Sicurezza Operativa









- ➔ NON collocare il prodotto in un luogo umido.
- ➔ Sistemare il prodotto su un piano orizzontale stabile.
- ➔ Utilizzare il prodotto in ambienti a temperatura compresa fra 0°C e 40°C.
- ➔ NON ostruire le grigie di aerazione sulla copertura del prodotto e fornire sempre al prodotto una corretta ventilazione.
- ➔ NON inserire alcun oggetto o versare liquidi nei fori di aerazione.
- ➔ In caso di problemi tecnici con il prodotto, contattare personale tecnico qualificato o il rivenditore. NON tentare di riparare il prodotto da sè.



NON gettare il prodotto nei cestini comunali. Il prodotto è stato progettato per consentire un opportuno riutilizzo dei componenti e il riciclaggio del materiale. Il simbolo del bidone sbarrato, con le ruote, come da figura, indica che il prodotto (apparecchio elettrico o elettronico) non deve essere gettato nei rifiuti comunali. Controllare le normative locali in materia di smaltimento dei prodotti elettronici.

1. Contenuto della confezione

Modelli utilizzabili: AS6302T, AS6404T

Dispositivo NAS	 AS6302T	 AS6404T
 Cavo di alimentazione	x1	x1
 Adattatore	x1	x1
 Cavo di rete RJ45	x2	x2
 Staffa cavo di alimentazione	x1	x1
 Viti per disco rigido da 3.5"	x8	x16
 Viti per disco rigido da 2.5"	x8	x16



**Guide Guida di
Installazione Rapida**

x1

x1

2. Accessori opzionali

Gli articoli di seguito possono essere acquistati presso i rivenditori locali e ASUSTOR Accessories Store (<http://shop.asustor.com>).

3. Guida all'installazione dell'hardware

Tutti i dati memorizzati nel disco o nei dischi rigidi saranno cancellati e NON sarà possibile recuperarli. Eseguire il backup dei dati importanti prima di inizializzare il sistema.

Strumentazione per l'installazione degli HDD

- Giravite con inserto di tipo philips
- Almeno un HDD SATA da 3.5"/2.5". (Per la lista degli hard disk compatibili, si prega di visitare <http://www.asustor.com/service/hd?id=hd>)

Installazione disco rigido

1. Premere il pulsante presente nella parte inferiore del vassoio del disco rigido per liberare il blocco.



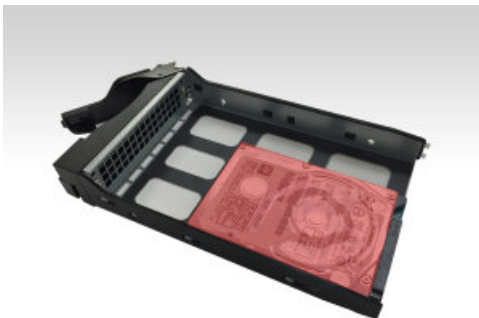
2. Usando il blocco, estrarre con attenzione il vassoio del disco dal suo alloggiamento.



3. Fissare il disco rigido sul vassoio del disco
 - ✓ **Fischi rigidi da 3,5 pollici:** posizionare il disco rigido nel vassoio del disco, verificando che i fori di montaggio laterali del disco rigido e del vassoio siano allineati. Fissare l'unità con quattro viti.



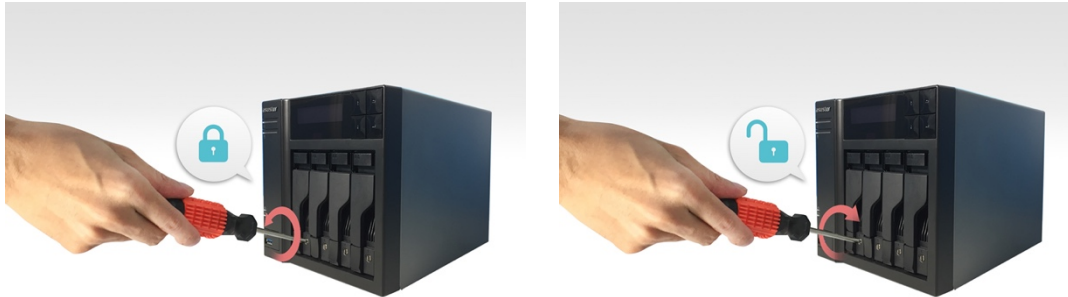
- ✓ **Dischi rigidi da 2,5 pollici e dischi SSD:** posizionare il disco nell'area del vassoio delimitata dalla linea rossa (fare riferimento all'immagine riportata sotto). Verificare che i fori di montaggio nella parte inferiore del disco rigido e sul vassoio siano allineati. Fissare l'unità con quattro viti.



4. Far scorrere il vassoio del disco sui binari dell'alloggiamento del disco. Usando il blocco, estrarre con attenzione il vassoio del disco dal suo alloggiamento. Fissare il vassoio del disco in posizione spingendo verso il basso il blocco. Il blocco deve chiudersi senza problemi con uno scatto che deve essere percepibile. Assicurarsi di aver spinto il vassoio del disco per tutta la corsa nell'alloggiamento del disco prima di provare a chiudere il blocco.



- Una volta che il fermo è chiuso, è possibile bloccare in posizione utilizzando il blocco del vano del disco. Con un cacciavite a testa piatta, ruotare il blocco in senso antiorario per bloccare il meccanismo di chiusura. Se si ruota il blocco in senso orario, verrà sbloccato.



Nota: Sui dispositivi serie AS64 vi sono dei blocchi del vano del disco.

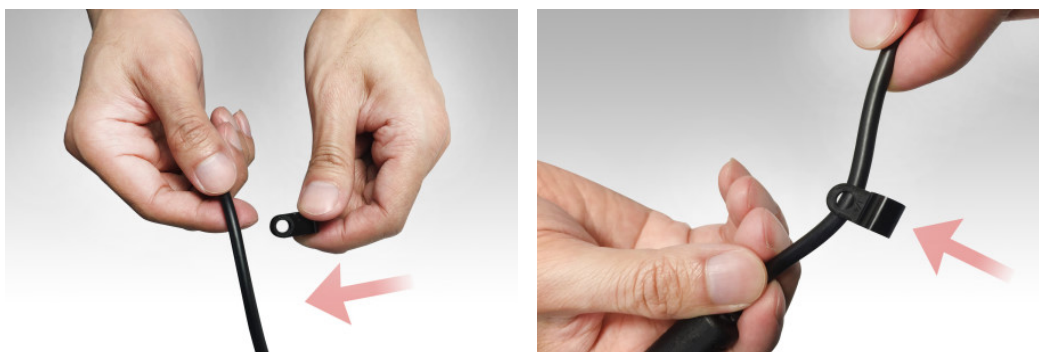
Fissaggio del cavo di alimentazione

Nota: è possibile utilizzare la staffa cavo accessorio per fissare il cavo di alimentazione. Questo accorgimento si rivolge a chi è preoccupato che tale cavo di alimentazione si stacchi quando il NAS è in funzione.

- Prendere la staffa del cavo accessorio.



- Fissate la staffa al cavo di alimentazione, come mostrato nelle immagini qui sotto.



- Rimuovete la vite della ventola svitandola in senso antiorario.

AS6302T

AS6404T



4. Posizionate la staffa sul foro per la vite delle ventola precedentemente rimossa ed andate ad inserire ed avvitare nuovamente questa vite appena creata sul foro mancante. Si guardino le immagini qui sotto.

AS6302T



AS6404T



Collegamento e accensione del NAS

1. Collegare il NAS all'alimentazione elettrica.
2. Collegare il NAS al router, allo switch o all'hub usando un cavo Ethernet.



3. Tenere premuto il pulsante di accensione per 1 – 2 secondi fino all'accensione della LED blu. Il LED indica che il NAS è acceso. Durante l'accensione del NAS, il LED dello stato del sistema lampeggia e il LED blu indicatore di rete si accende.



4. Il NAS è pronto all'uso quando il LED verde dello stato del sistema smette di lampeggiare e rimane acceso. A questo punto dovrebbe anche sentirsi un 'bip' dal cicalino del sistema. L'installazione dell'hardware è così completa. Passare quindi alla guida per l'installazione del software per configurare le impostazioni di sistema.

Aggiornamento della memoria di sistema

Note e precauzioni

Tutti i NAS serie AS63/AS64 supportano fino a 8 GB di memoria. Prima di aggiungere o rimuovere moduli di memoria, leggere attentamente le seguenti precauzioni.

- Il NAS e il modulo di memoria utilizzano componenti di alta precisione e tecnologia con connettore elettronico. Per evitare di invalidare la garanzia durante il periodo di garanzia del prodotto di consiglia quanto segue:
 - ✓ Memoria per i dispositivi della serie AS63/AS64 può essere acquistato presso i rivenditori locali o il ASUSTOR on-line Negozio degli accessori (<http://shop.asustor.com>).
 - ✓ Non installare un modulo di memoria da soli, se si ha familiarità con l'aggiunta di memoria su un computer.
 - ✓ Non toccare i connettori e non aprire i coperchio dell'alloggiamento modulo di memoria.
- L'aggiunta o la rimozione di moduli di memoria da soli potrebbe provocare incidenti o anomalie del NAS causati dalla rottura dello slot e del modulo o errori di connessione. In tal caso, verranno addebitati i costi di riparazione.
- Fare attenzione a non ferirsi le mani o le dita con i bordi taglienti del modulo di memoria, dei componenti interni o dei circuiti del NAS.

- ASUSTOR non garantisce il funzionamento dei moduli di memoria di terzi sul NAS.
- Assicurarsi di spegnere il NAS e le periferiche, nonché scollegare tutti gli accessori e i cavi di collegamento prima di aggiungere o rimuovere moduli di memoria.
- Per evitare danni causati da scariche elettrostatiche ai moduli di memoria, attenersi alle seguenti istruzioni:
 - ✓ Non utilizzare in un luogo che produce facilmente elettricità statica, ad esempio su un tappeto.
 - ✓ Prima di aggiungere o rimuovere moduli di memoria, toccare un oggetto metallico esterno diverso il NAS per scaricare l'elettricità statica del corpo ed eliminare l'elettricità statica. Non toccare le parti metalliche all'interno del NAS.
- Non inserire un modulo di memoria nello slot rivolto nella direzione errata. Potrebbe provocare danni al modulo o allo slot oppure causare un incendio del circuito.
- Utilizzare un cacciavite delle dimensioni delle viti.
- Non rimuovere o allentare le viti errate.

Parti e strumenti necessari

- ✓ Giravite con inserto di tipo philips

Rimozione del coperchio

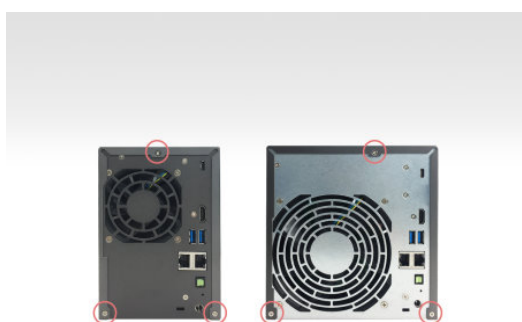
1. Spegnere il NAS selezionando **[Spegni]** dal menu utente ADM.



2. Scollegare tutti i cavi e i dispositivi collegati al NAS, compreso il cavo di alimentazione.



- Utilizzare un cacciavite per allentare le tre viti sulla parte posteriore del NAS, come mostrato nell'illustrazione.



- Afferrare il coperchio da entrambi i lati con due mani, quindi spingere delicatamente di nuovo per rimuoverlo dallo chassis.



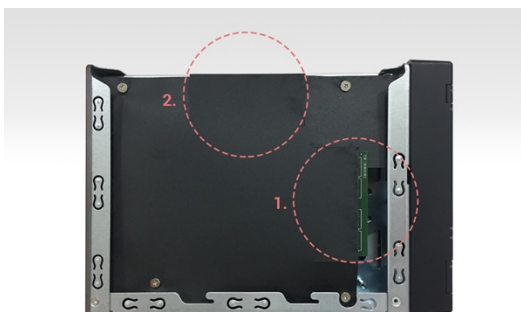
Installazione della memoria

Durante l'aggiornamento della memoria, si ricorda che bisogna utilizzare moduli che abbiano la stessa dimensione. Ad esempio, nel NAS AS63 sono installati due moduli di memoria da 1GB. Durante l'aggiornamento, è necessario rimuovere i due moduli di memoria da 1GB prima di installare o un singolo modulo o altri due moduli di memoria da 2GB o 4GB. La memoria massima supportata è di 8GB, ovvero due moduli da 4GB ciascuno.

Nota: Se si decide di aggiornare la memoria, si consiglia sempre di effettuare l'aggiornamento con due moduli di memoria della stessa dimensione per prestazioni ottimali.

- ✓ Quando si installa un singolo modulo di memoria, si prega di seguire la procedura descritta di seguito.

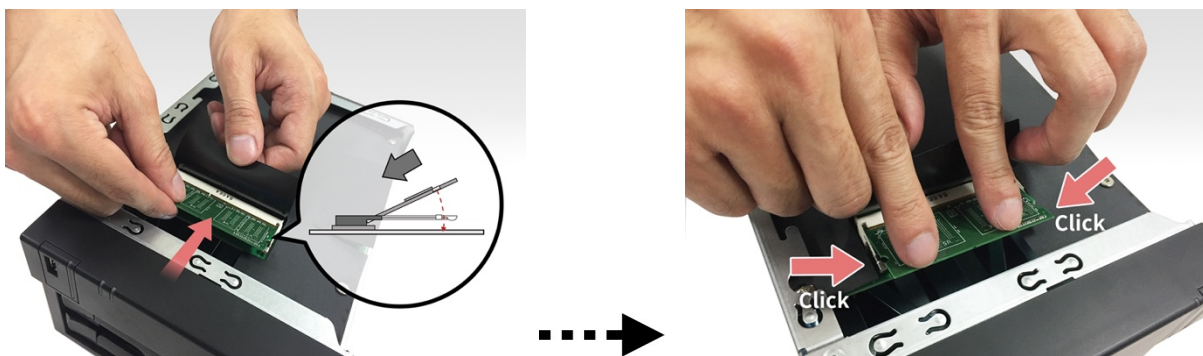
1. Individuate i due moduli di memoria preinstallati, come indicato nel grafico sottostante.



2. Per entrambi i moduli di memoria, tirare indietro la copertura di protezione nera e quindi rilasciare i clip di espulsione tirandoli delicatamente ai lati. Ora è possibile rimuovere i moduli di memoria.

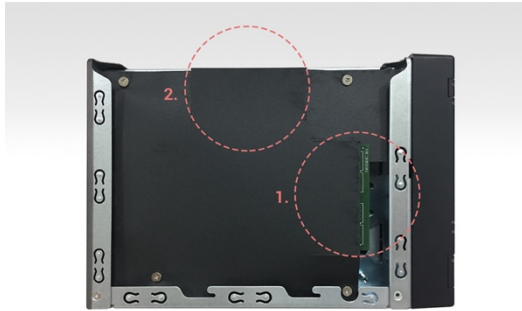


3. Far scorrere diagonalmente il nuovo modulo di memoria nello slot n ° 1 (come mostrato nel grafico qui sotto) facendo in modo che i connettori del modulo di memoria siano inseriti completamente nello slot. Usando due dita, spingere con attenzione verso il basso fino a quando il modulo RAM non sarà installato correttamente. Il loro corretto inserimento in sede provocherà un leggero "click".

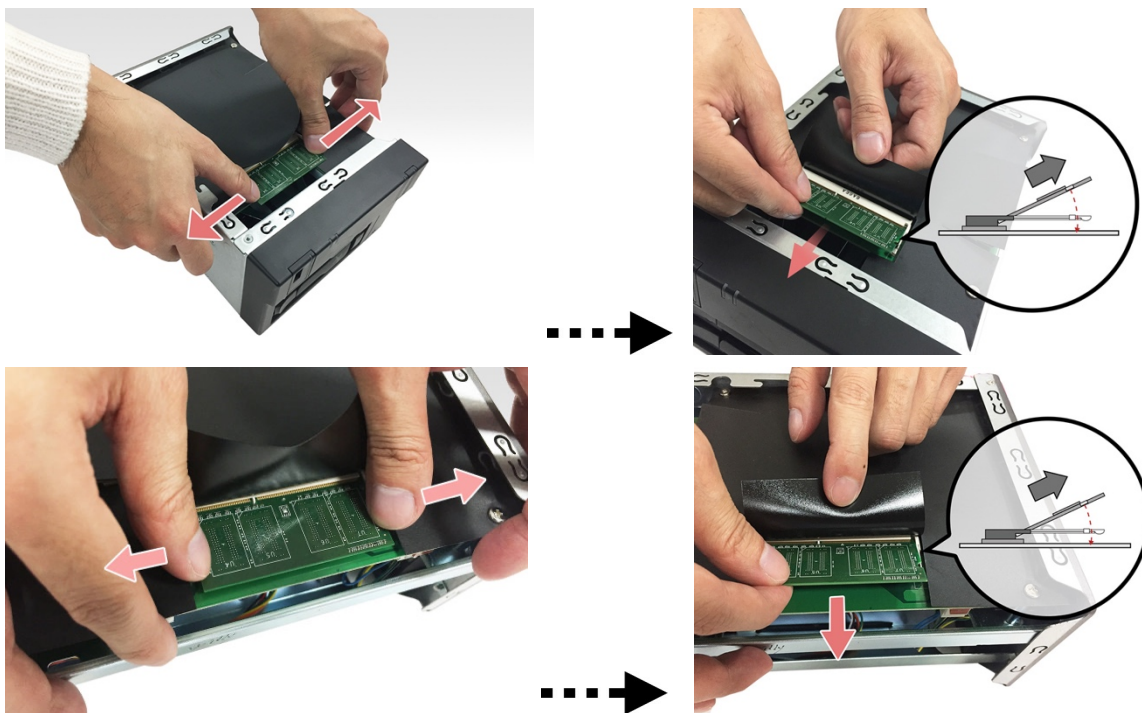


✓ Quando si installano due moduli di memoria, si prega di seguire la procedura descritta di seguito.

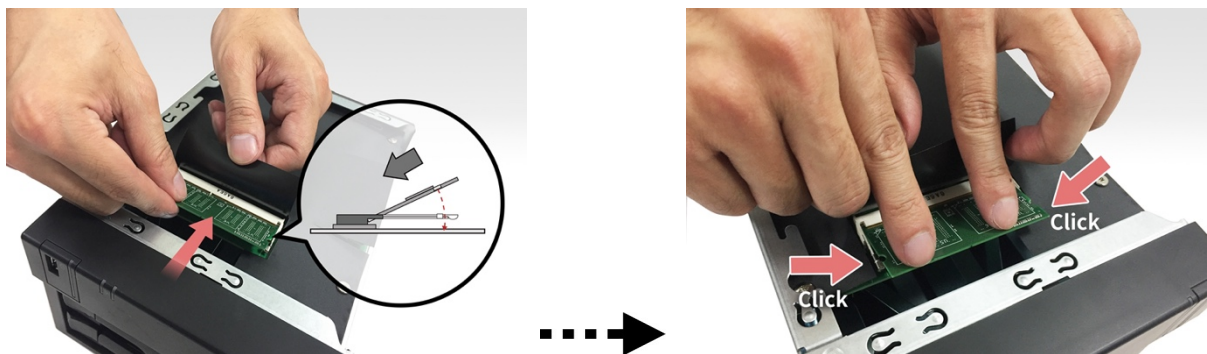
1. Individuate i due moduli di memoria preinstallati, come indicato nel grafico sottostante.

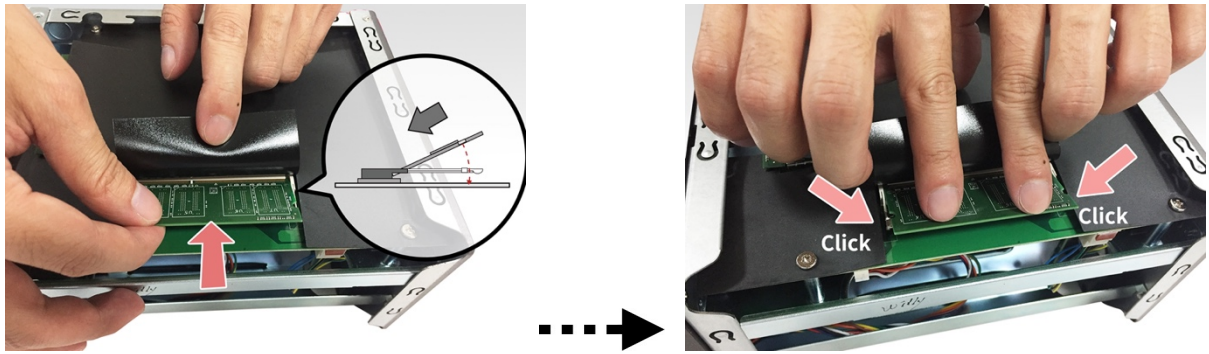


2. Per entrambi i moduli di memoria, tirare indietro la copertura di protezione nera e quindi rilasciare i clip di espulsione tirandoli delicatamente ai lati. Ora è possibile rimuovere i moduli di memoria.



3. Far scorrere diagonalmente i nuovi moduli di memoria negli appositi slot (come mostrato nel grafico qui sotto) facendo in modo che i connettori del modulo di memoria siano inseriti completamente nello slot. Usando due dita, spingere con attenzione verso il basso fino a quando entrambi i moduli RAM non saranno installati correttamente. Il loro corretto inserimento in sede provocherà un leggero "click".





Sostituzione del coperchio

1. Sostituire il coperchio e stringere le tre viti previamente rimosse.



2. Ricollegare tutti i cavi, compreso il cavo di alimentazione, quindi avviare il NAS.



4. Guida all'installazione del software

È possibile scegliere tra 4 diversi metodi di installazione: Download del sito web ASUSTOR (<http://www.asustor.com/service/downloads>) per scaricare il software più recente.

Centro Download di installazione

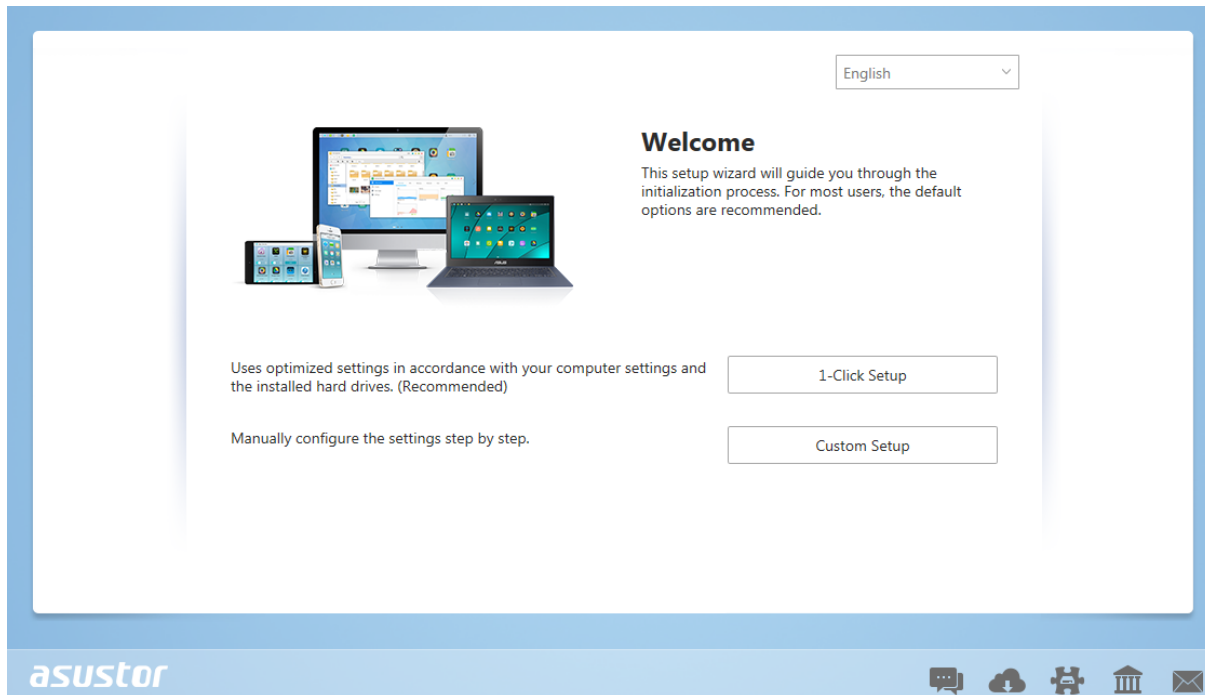
Utenti Windows

1. Dopo avere installato ASUSTOR Control Center, inizia la scansione automatica della rete per ricercare dispositivi NAS ASUSTOR.

The screenshot shows the ASUSTOR Control Center application window. At the top, there is a navigation bar with icons for Scan, Open, Connect, ADM Update, Service, and Action. Below this is a table listing discovered NAS devices. The table has columns for Name, IP, Model, Serial Number, MAC Address, ADM Version, Status, and WOL. The first row is highlighted in blue.

Name	IP	Model	Serial Number	MAC Address	ADM Version	Status	WOL
AS7010T-0001	172.16.1.44	AS7010T	AS13037010TM0002	20:14:07:01:00:01	2.4.0.RFU6	Ready	Enable
AAAAAA	172.16.2.157	AS7004T	AS14107004TM0431	10:bf:48:8a:89:f8	2.4.1.B181	Ready	Enable
AS7004T-mktdemo	172.16.2.120	AS7004T		20:14:09:12:00:03	2.4.0.BHQ1	Ready	Enable
AS7004T-K	172.16.2.240	AS7004T		20:14:09:11:00:03	2.4.0.RFU6	Ready	Enable
AS7008T-0001	172.16.2.79	AS7008T		20:14:07:04:00:01	2.5.0.A5T1	Ready	Enable
AS7004T-0009	172.16.12.0	AS7004T		20:14:09:12:00:09	2.4.0.RFU6	Ready	Enable
AS7008T-0009	172.16.1.88	AS7008T	AS15047009TM0000	20:14:07:01:00:09	2.4.1.B191	Ready	Enable
AS7010T-000D	172.16.1.172	AS7010T	AA14087008ZZ8888	20:14:07:02:00:0d	2.5.0.A681	Ready	Enable
AS7004T-0007	172.16.8.47	AS7004T	ES00000000000009	20:14:09:12:00:07	2.4.1.B181	Ready	Enable
AS7004T-0007	172.16.8.30	AS7004T	AS1234567TM1000	20:14:09:11:00:07	2.4.1.B181	Ready	Enable
AS7010T-NVR	172.16.12.144	AS7010T	AS14087010TM0221	10:bf:48:8a:6f:70	2.4.0.RFU6	Ready	Enable
briAS7012R-7608	172.16.2.5	AS7012R	AS14097012RM0053	10:bf:48:8a:76:08	2.4.1.B1A1	Ready	Enable
7008-TV	172.16.2.142	AS7008T	AS14087010TM0044	10:bf:48:8a:6e:e5	2.4.1.B181	Ready	Enable

2. Selezionare il NAS dall'elenco e seguire le istruzioni dell'installazione guidata per completare il processo di configurazione.

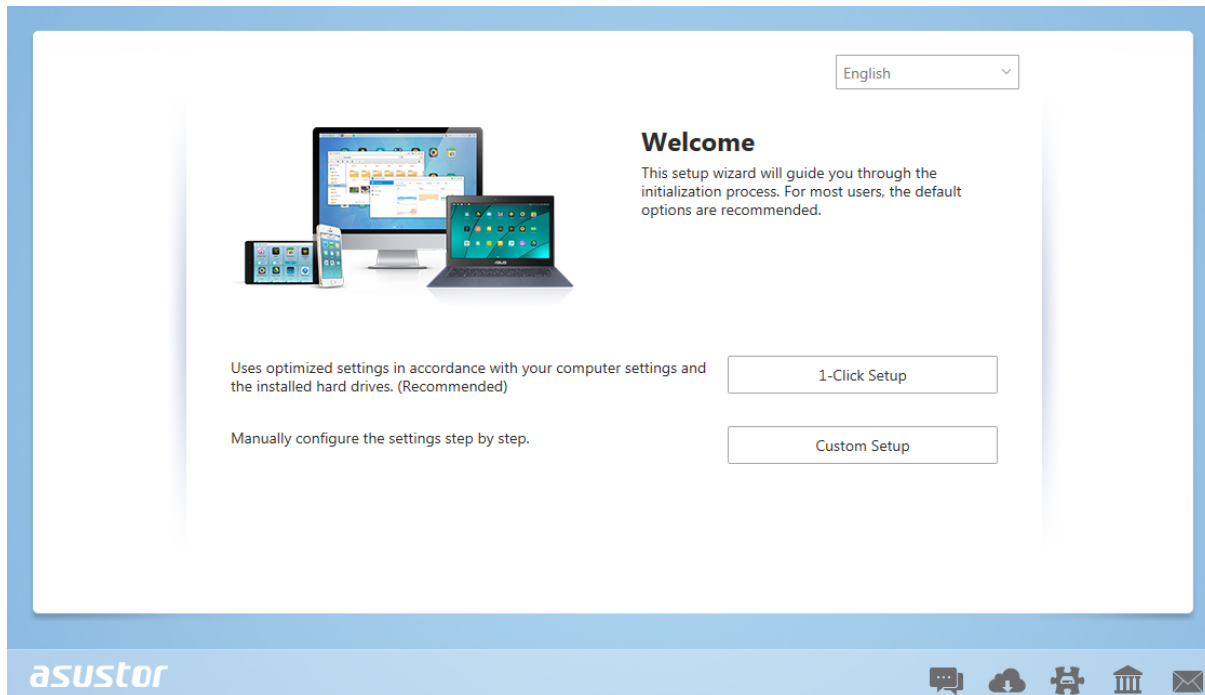


Utenti Mac

1. Dopo avere installato ASUSTOR Control Center, inizia la scansione automatica della rete per ricercare dispositivi NAS ASUSTOR.

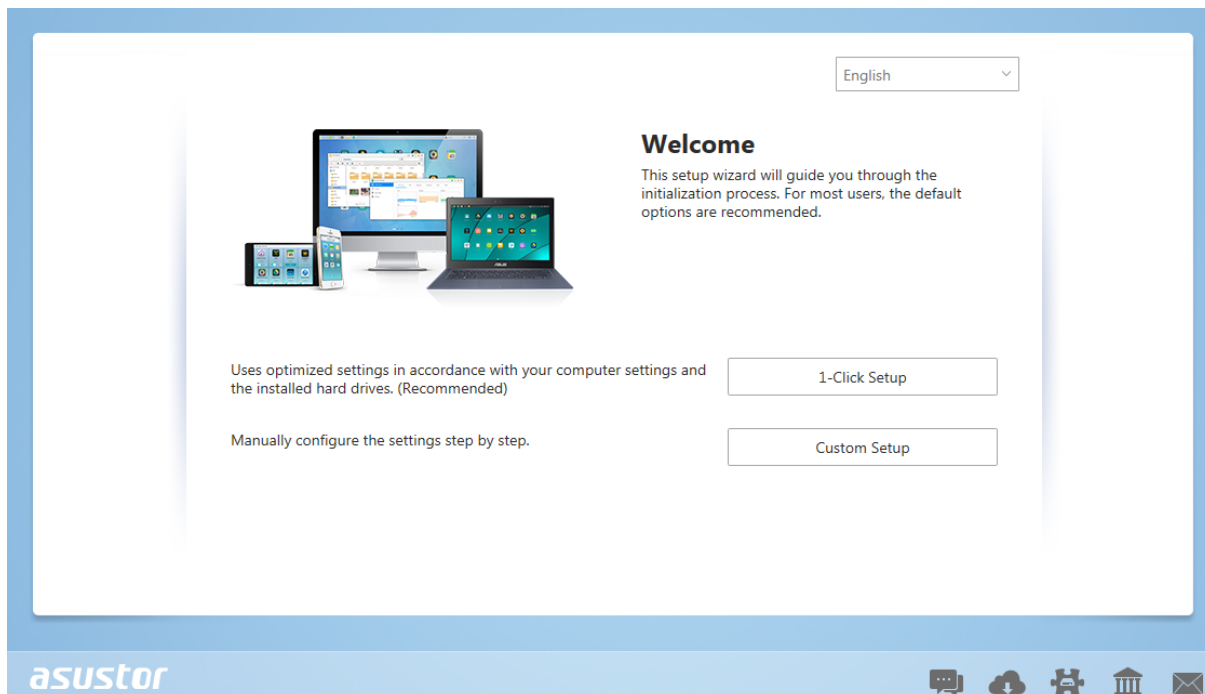
Control Center							
Name	IP Address	Model	Serial Number	MAC address	ADM Version	Status	WOL
GoblinNas	172.16.6.21	AS-604T	AT1403608MB0182	10:BF:48:8A:59:C0	3.0.0.B972	Ready	--
AS5110T-5129	172.16.2.92	AS5110T	AS25015110TM0000	20:14:12:10:51:29	3.0.0.B971	Ready	--
AS6102T-EC3D	172.16.1.84	AS6102T	AS15076104TM0019	10:BF:48:8A:EC:3D	3.0.0.B971	Ready	--
brAS7008T-7FC9	172.16.2.116	AS7008T	AS14107010TM0189	10:BF:48:8A:7F:C9	3.0.0.B971	Ready	--
AS-302T-6726	172.16.1.185	AS-302T	AT1301302MB0899	10:BF:48:8A:0D:E0	3.1.0.A951	Ready	--
Raymond-AS-604T-C...	172.16.1.147	AS-604T	AT1207608MB0103	10:BF:48:89:C5:1A	3.1.0.A8S1	Ready	--
AS-604T-C42D	172.16.1.109	AS-604T	AT1207608MB0047	10:BF:48:89:C4:2D	3.1.0.A8U2	Ready	--
NvrTest-AS6202T-1E99	172.16.2.221	AS6202T	AS15106204TM0143	10:BF:48:8B:1E:99	3.0.0.R8N2	Ready	--
AS3104T-8781	172.16.1.222	AS3202T	AS15093104TM0215	10:BF:48:8B:12:FA	3.0.0.R8N2	Ready	--
AS-602T-2DC5	172.16.2.159	AS-602T	AT1207602MB004A	10:BF:48:8A:2D:C5	3.0.0.B6L3	Ready	--

2. Selezionare il NAS dall'elenco e seguire le istruzioni dell'installazione guidata per completare il processo di configurazione.



Installazione da web

1. Se si conosce già l'indirizzo IP attuale del NAS è possibile aprire un browser per il web e immettere l'indirizzo IP del NAS (ad esempio: <http://192.168.1.168:8000>) per avviare l'inizializzazione.
2. Seguire le istruzioni dell'installazione guidata per completare il processo di configurazione.



Installazione tramite Smartphone

1. Cercate **AiMaster** nel Google Play Store o nell' Apple App Store. Potete anche scannerizzare il codice QR presente qui sotto per una installazione più rapida . Quindi scaricate ed installate AiMaster sul vostro smartphone.

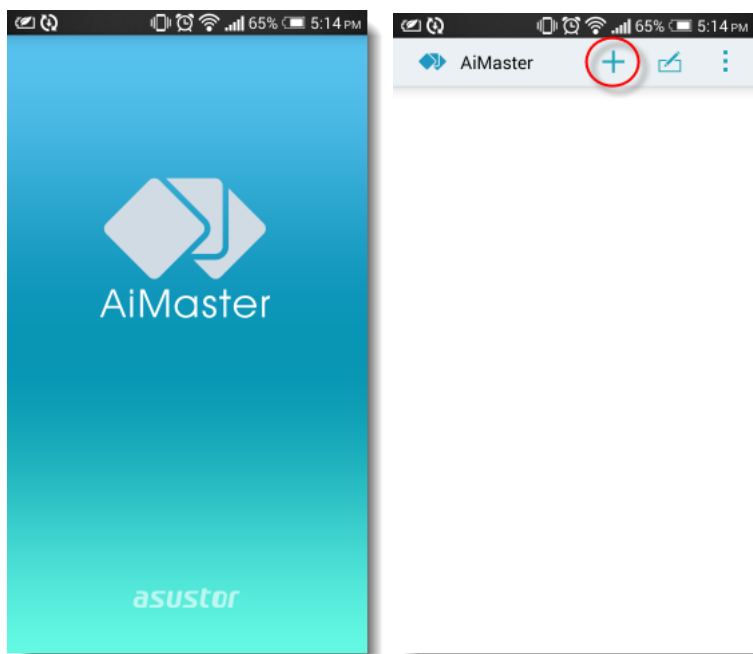
AiMaster for Android



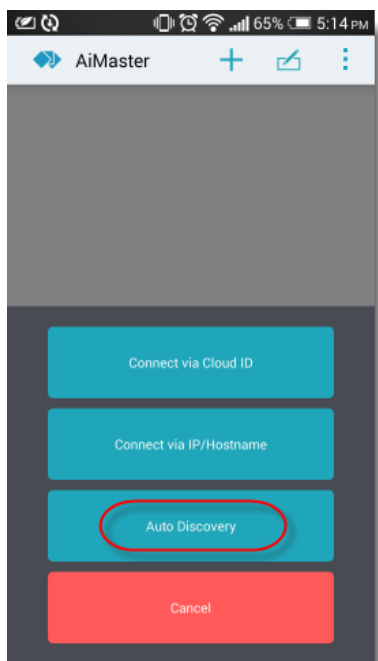
AiMaster for iOS



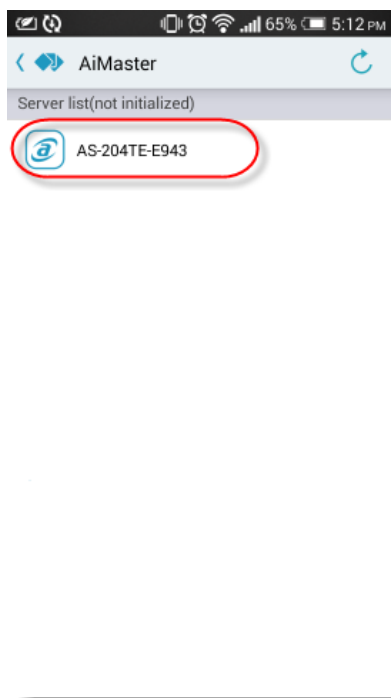
2. Assicuratevi che il vostro smartphone sia collegato alla stessa rete locale sulla quale si trova anche il vostro NAS.
3. Quindi, aprite AiMaster e selezionate l'icona [+] dalla barra degli strumenti collocata in alto.



4. Selezionate **[Auto Discovery]**. AiMaster scansionerà la rete locale per cercare il vostro NAS.



5. Selezionate il vostro NAS dalla lista che apparirà.



6. Selezionate **[Start Initialization]** per iniziare l'installazione. Si prega di seguire le istruzioni a schermo per completare il processo di configurazione.



Installazione utilizzando il display LCD

- Il display LCD chiede se si desidera inizializzare il NAS dopo che il NAS è stato rilevato e non ancora inizializzato.



- Usare il pulsante "4" che si trova sul lato destro del display LCD per confermare che si desidera inizializzare il NAS. Il sistema avvia la procedura di inizializzazione.



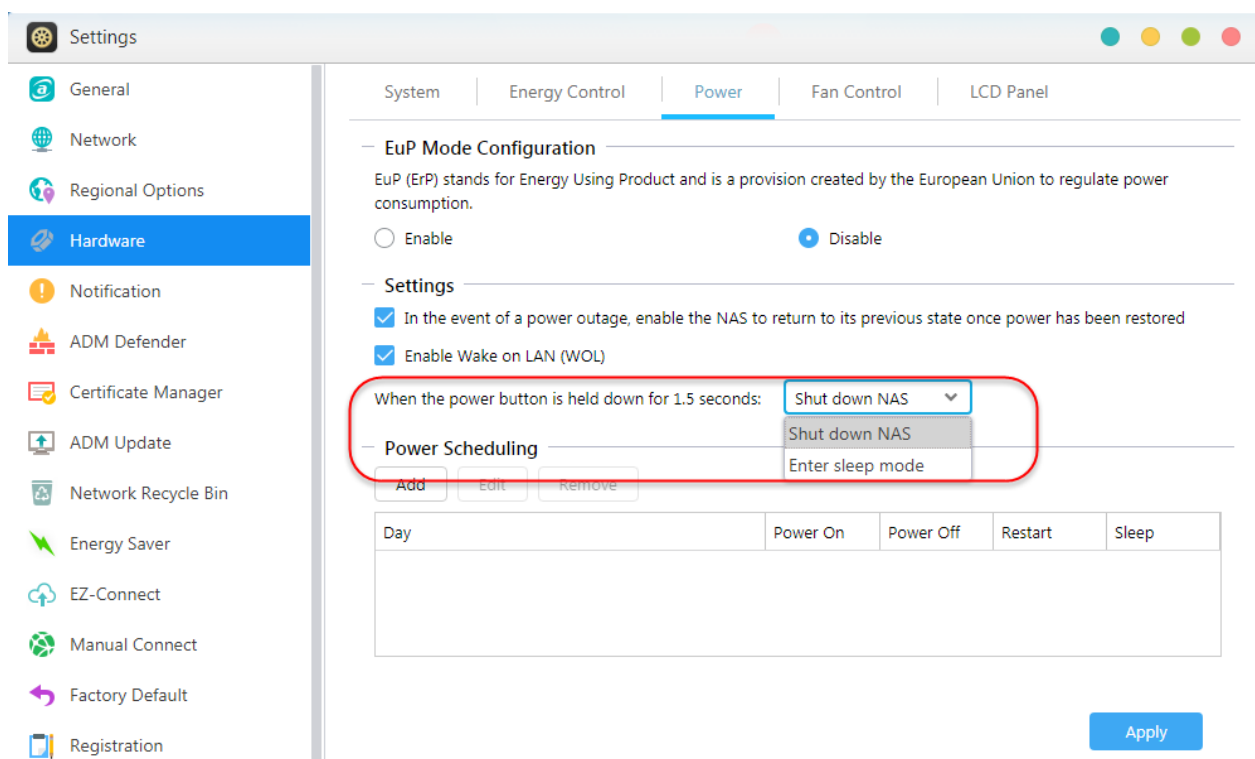
- L'inizializzazione è completata quando l'indirizzo IP del NAS viene visualizzato sul display LCD. NOTA: la password dell'account "admin" è impostata su "admin".
- Questo metodo di installazione è valido solo su modelli con display LCD AS6404T.

Installazione usando una connessione diretta

Fare riferimento alla sezione [Risoluzione dei problemi](#) per le istruzioni di installazione.

Spegnimento NAS

1. Confermate i settaggi per le impostazioni del pulsante di accensione, come mostrato nel grafico qui sotto. Quando si tiene premuto il pulsante di accensione per 1,5 secondi è possibile decidere se spegnere il NAS o mandarlo in modalità far entrare in modalità riposo. Queste impostazioni le potete trovare all'interno del sistema operativo AMD selezionando il seguente percorso: [Settings]→[Hardware] → [Power] → [Settings].

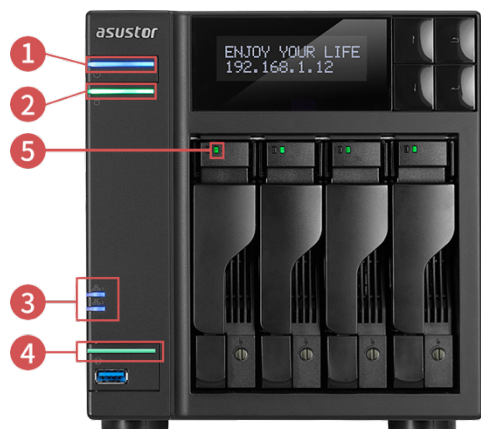


2. Tenete premuto il pulsante di accensione per 1,5 secondi. Una volta fatta questa semplice operazione, dovrete essere in grado di sentire un "beep" proveniente dal sistema acustico. A questo punto, lasciate andare il pulsante e a seconda del tipo di settaggio da voi configurato, il NAS si chiuderà o entrerà in modalità "riposo".








5. Appendice

Spie LED



AS6302T/AS6404T

1. Spia LED accensione
2. Spia LED stato del sistema
3. Spia LED di rete*
4. Spia LED USB
5. Spia LED disco rigido

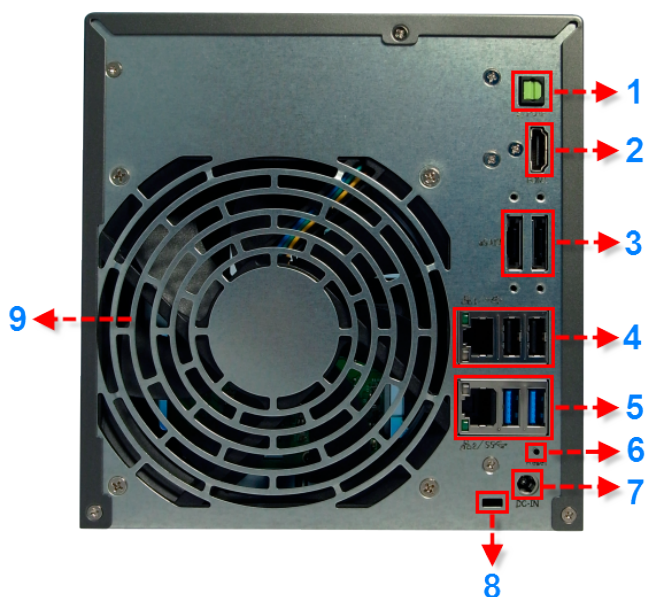
Spia LED	Colore	Descrizione	Stato
Accensione 	Blu	Acceso fisso	Acceso
		Lampeggiante	Recupero da modalità sleep (S3)
	Arancione	Acceso fisso	Modalità sleep (S3)
		Lampeggiante ogni 10 secondi	Modalità notturna LED
Stato del sistema 	Verde	Lampeggiante	Accensione in corso
		Acceso fisso	Sistema pronto
Rete 	Blu	Acceso fisso	Porta di rete connessa
USB 	Verde	Acceso fisso	Il dispositivo USB connesso al lato anteriore del NAS è pronto all'uso
		Lampeggiante	Accesso ai dati in corso
Disco rigido 	Verde	Acceso fisso	Disco rigido pronto
		Lampeggiante	Accesso ai dati in corso
		Lampeggiante ogni 10 secondi	Modalità ibernazione

Rosso

Accesso fisso

Anomalia disco rigido

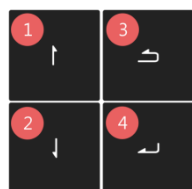
Pannello posteriore



1. S/PDIF Port
2. HDMI Port
3. eSATA Port
4. RJ45 & USB 2.0 Port
5. RJ45 & USB 3.0 Port
6. Pulsante di reset
7. Ingresso CC
8. K-lock
9. Ventola di sistema

Funzionamento del pannello LCD

È possibile utilizzare il pannello LCD per configurare le impostazioni di sistema e controllare le sue informazioni. I pulsanti situati sul lato destro del pannello LCD possono essere utilizzati per navigare nei menu. Per una descrizione di ogni pulsante, vedete la grafica qui sotto.



1. **[Su]** Bottone
2. **[Giù]** Bottone
3. **[Indietro]** Bottone
4. **[Conferma]** Bottone

Dopo l'accensione del NAS, sarà possibile vedere sul pannello LCD, il nome del modello e l'indirizzo IP. Il pannello si spegne automaticamente dopo alcuni secondi. È possibile utilizzare il pannello per configurare le impostazioni e controllare le informazioni di sistema.

```
AS6404T-117E
172.16.2.35
```

Il menu principale è costituito dai seguenti sottomenu:

1. 1 Toccare Backup
2. Rete
3. Storage
4. Temperatura
5. Funzionamento
6. Configurazione

Premere i pulsanti [Su] o [Giù] per navigare tra le voci del menu. Premere il pulsante [Conferma] per accedere a qualsiasi sottomenu. Premere il pulsante [Indietro] per tornare al menu precedente.

1. Toccare Backup

Nel sottomenu 1 Backup, è possibile utilizzare i pulsanti [Su], [Giù] e [Conferma] per selezionare ed eseguire le azioni descritte di seguito.

```
MAIN
>1 TOUCH BACKUP
```

- 1.1. Avanzamento: Esegue la funzione di backup per la porta USB situata sul pannello frontale.
- 1.2. Dispositivo di espulsione: espellere tutti i dispositivi USB collegati alla porta USB situata sul pannello anteriore.

2. Rete

Nel sottomenu Rete è possibile utilizzare i pulsanti [Su], [Giù] e [Conferma] per visualizzare le informazioni elencate di seguito.

```
MAIN
>NETWORK
```

- 2.1. LAN
 - 2.1.1 Indirizzo IP
 - 2.1.2 Maschera di sottorete
- 2.2 WAN
 - 2.2.1 Indirizzo IP
 - 2.2.2 Maschera di sottorete

3. Storage

Nel sottomenu Storage è possibile utilizzare i pulsanti [Su], [Giù] e [Conferma] per visualizzare le informazioni sul volume elencate di seguito.

```
MAIN
>STORAGE
```

- 3.1. Spazio totale: capacità totale di archiviazione del volume.
- 3.2. Spazio usato: quantità di spazio attualmente in uso sul volume.

3.3. Spazio libero: quantità di spazio libero rimanente sul volume.

4. Temperature

Nel sottomenu Temperatura è possibile utilizzare i pulsanti [Su], [Giù] e [Conferma] per visualizzare le temperature degli elementi elencati di seguito.

```
MAIN
>TEMPERATURE
```

4.1. CPU: Temperatura della CPU.

4.2. Sistema: Temperatura del sistema NAS.

4.3. HDD: Temperatura dei dischi rigidi.

5. Funzionamento

Nel sottomenu Funzionamento è possibile utilizzare i pulsanti [Su], [Giù] e [Conferma] per eseguire le azioni elencate di seguito.

```
MAIN
>OPERATION
```

5.1. Arresto: arrestare il NAS.

5.2. Riavviare: riavviare il NAS.

6. Configurazione

Nel sottomenu Configurazione è possibile utilizzare i pulsanti [Su], [Giù] e [Conferma] per configurare gli elementi elencati di seguito.

```
MAIN
>CONFIGURATION
```

6.1. Nome del server

Premere i pulsanti [Su] o [Giù] per passare tra le lettere e numeri. Premere il pulsante [Conferma] per confermare il carattere scelto e per passare al carattere successivo. Ripetere questo processo finché non vengono configurati tutti i caratteri del nome. Premendo il pulsante [Indietro] per visualizzare l'opzione "Conferma cambiamento". Potrete scegliere tra "Sì" e "No".

6.1. Server Name

```
SERVER NAME
ASUSTOR NAS
```

6.2. Impostazione di rete

6.2.1. LAN

6.2.1.1. DHCP

Premendo il pulsante [Conferma] sarà possibile visualizzare l'opzione "Conferma cambiamento". In questa maniera sarà possibile scegliere tra "Sì" e "No".

6.2.1.2. Indirizzo statico

6.2.1.2.1. Indirizzo IP

Premere i pulsanti [Su] o [Giù] per scorrere i numeri. Premere il pulsante [Conferma] per confermare il numero della tua scelta e per passare al numero successivo. Ripetere questo processo finché tutti i numeri sono configurati. Premendo il pulsante [Indietro] verrà visualizzato l'opzione "Conferma cambiamento". Sarai in grado di scegliere tra "Sì" e "No".

6.2.1.2.2. Maschera di sottorete

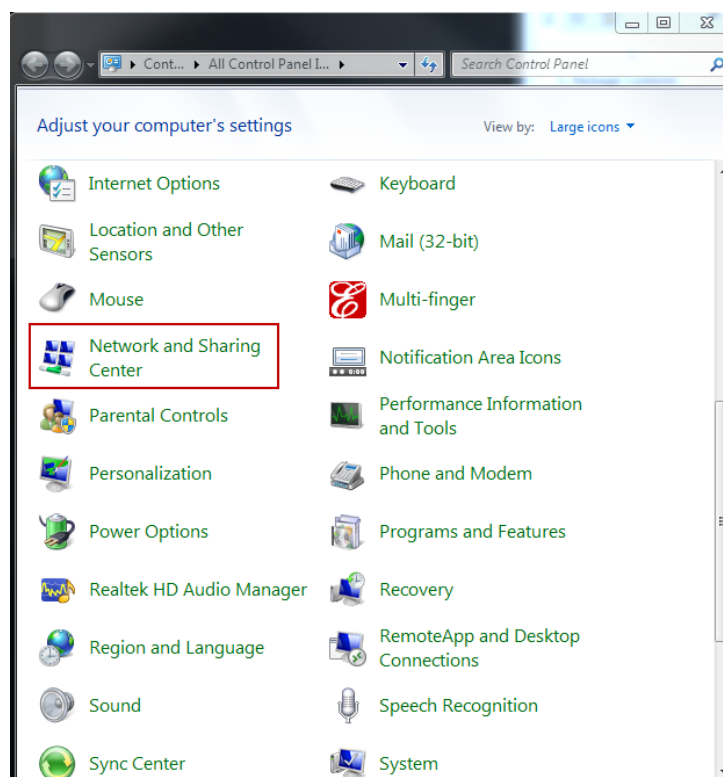
Premere i pulsanti [Su] o [Giù] per scorrere i numeri. Premere il pulsante [Conferma] per confermare il numero della tua scelta e per passare al numero successivo. Ripetere questo processo fino a quando tutti i numeri sono configurati. Premendo il pulsante [Indietro] verrà visualizzato l'opzione "Conferma cambiamento". Sarai in grado di scegliere tra "Sì" e "No".

Risoluzione dei problemi

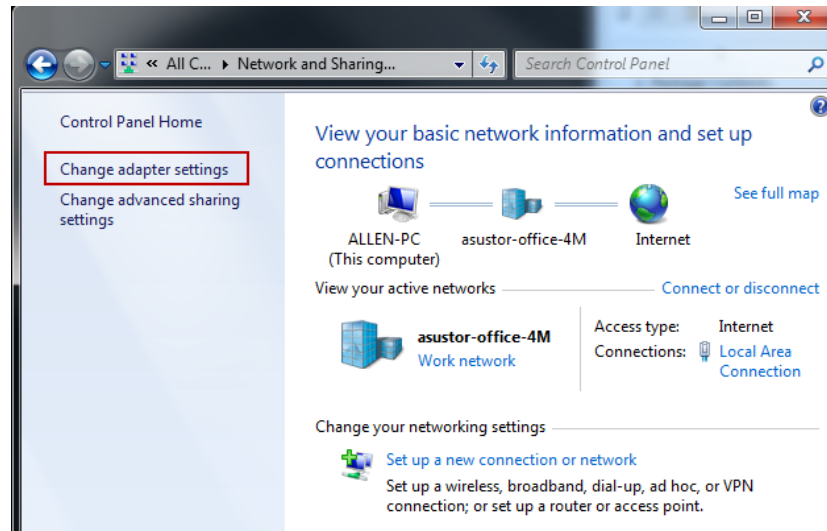
Q: Perché non riesco a individuare il mio ASUSTOR NAS usando ASUSTOR Control Center?

A: In caso di problemi nell'individuazione del NAS usando ASUSTOR Control Center, eseguire quanto specificato di seguito:

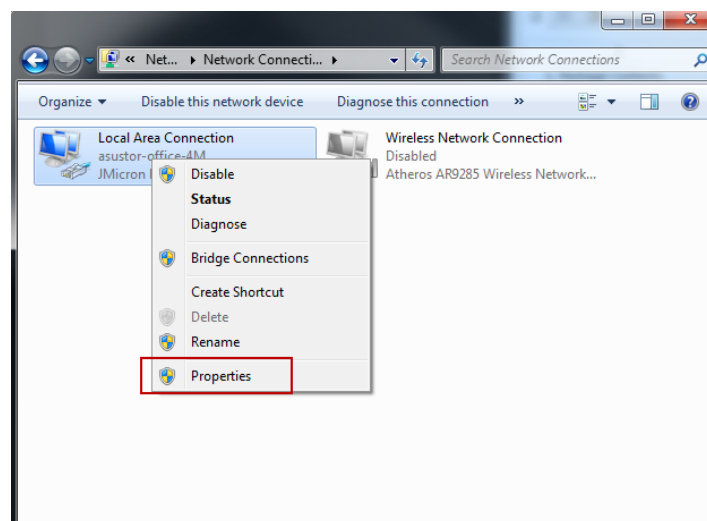
1. Controllare la connessione di rete:
 - ✓ Verificare che il computer e il NAS facciano parte della medesima rete locale.
 - ✓ Controllare che la spia LED di rete sia accesa. Se spenta, provare a collegare il cavo Ethernet all'altra porta di rete usando un altro cavo di rete Ethernet.
 2. Disabilitare eventuali firewall in esecuzione sul computer. Provare a eseguire di nuovo la scansione del NAS usando ASUSTOR Control Center
 3. Se non è ancora possibile rilevare il NAS, collegare il NAS al computer usando il cavo di rete RJ-45 in dotazione e cambiare le impostazioni IP del computer.
- ✓ Selezionare [Start] → [Pannello di controllo] → [Centro connessioni di rete e condivisione]



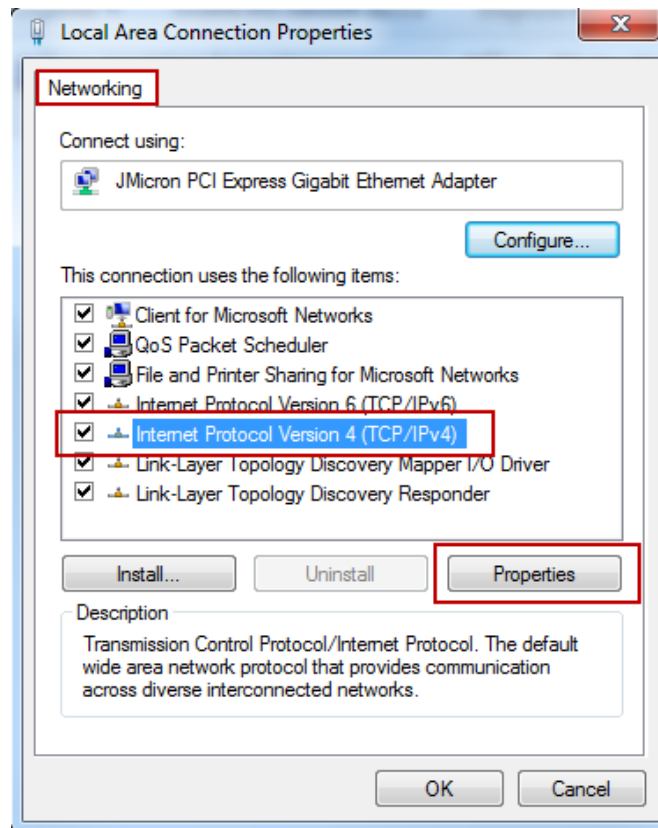
- ✓ Fare clic su [Modifica impostazioni scheda] nel riquadro di sinistra.



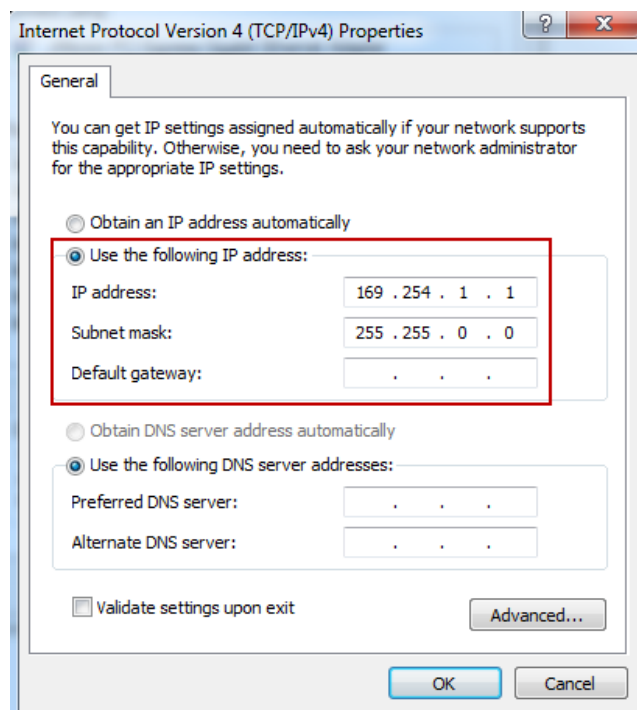
- ✓ Fare clic con il tasto destro su **[Connessione alla rete locale]** e selezionare **[Proprietà]**.



- ✓ Nella scheda **[Rete]** selezionare **[Versione protocollo Internet 4 (TCP/IPv4)]** e fare clic su **[Proprietà]**.



- ✓ Nella scheda **[Generale]** selezionare il pulsante di selezione **[Usa indirizzo IP]** radio button. Impostare **[Indirizzo IP]** su **169.254.1.1** e **[Subnet mask]** su **255.255.0.0** fare quindi clic su **[OK]**.



- ✓ Avviare ASUSTOR Control Center per eseguire la scansione e individuare il NAS.

Name	IP	Model	Serial Number	MAC Address	ADM Version	Status	WOL
AS7010T-0001	172.16.1.44	AS7010T	AS13037010TM0002	20:14:07:01:00:01	2.4.0.RFU6	Ready	Enable
AAAAAA	172.16.2.157	AS7004T	AS14107004TM0431	10:bf:48:8a:89:f8	2.4.1.B181	Ready	Enable
AS7004T-mktdemo	172.16.2.120	AS7004T		20:14:09:12:00:03	2.4.0.BHQ1	Ready	Enable
AS7004T-K	172.16.2.240	AS7004T		20:14:09:11:00:03	2.4.0.RFU6	Ready	Enable
AS7008T-0001	172.16.2.79	AS7008T		20:14:07:04:00:01	2.5.0.A5T1	Ready	Enable
AS7004T-0009	172.16.12.0	AS7004T		20:14:09:12:00:09	2.4.0.RFU6	Ready	Enable
AS7008T-0009	172.16.1.88	AS7008T	AS15047009TM0000	20:14:07:01:00:09	2.4.1.B191	Ready	Enable
AS7010T-000D	172.16.1.172	AS7010T	AA14087008ZZ8888	20:14:07:02:00:0d	2.5.0.A681	Ready	Enable
AS7004T-0007	172.16.8.47	AS7004T	ES00000000000009	20:14:09:12:00:07	2.4.1.B181	Ready	Enable
AS7004T-0007	172.16.8.30	AS7004T	AS1234567TM1000	20:14:09:11:00:07	2.4.1.B181	Ready	Enable
AS7010T-NVR	172.16.12.144	AS7010T	AS14087010TM0221	10:bf:48:8a:6f:70	2.4.0.RFU6	Ready	Enable
briAS7012R-7608	172.16.2.5	AS7012R	AS14097012RM0053	10:bf:48:8a:76:08	2.4.1.B1A1	Ready	Enable
7008-TV	172.16.2.142	AS7008T	AS14087010TM0044	10:bf:48:8a:6e:e5	2.4.1.B181	Ready	Enable

- Se usando le procedure indicate sopra il problema non viene risolto, contattare il rivenditore ASUSTOR locale o l'assistenza clienti di ASUSTOR. Zachęcamy ponadto do przejrzania bazy wiedzy [ASUSTOR Knowledgebase](#)



SUPPORT.ASUSTOR.COM