

asustor

クイックインストールガイド

対応機種

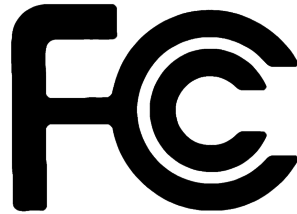
AS6302T/AS6404T

Ver.3.0.0212(2020-2-12)

目次

Notices	3
Safety Precautions	4
1. 同梱されているもの	5
2. 別売りのアクセサリ	7
3. ハードウェア取り付けガイド	8
HDD 装着に必要な工具	8
ハードディスクの取り付け	8
電源コードを固定する	10
NAS を接続し電源を入れる	11
システムメモリのアップグレード	12
4. ソフトウェアのインストールガイド	18
ダウンロードセンターのインストール	18
Web インストール	20
モバイル機器を使ってのインストール	21
LCD ディスプレイを使用したインストール	23
直接接続を使用するインストール	24
NAS をシャットダウンする	24
5. 付録	26
LED インジケータ	26
背面パネル	27
LCD パネルの操作	27
トラブルシューティング	30

Notices



Federal Communications Commission Statement

This device complies with FCC Rules Part 15. Operation is subject to the following two conditions:

- ➔ This device may not cause harmful interference.
- ➔ This device must accept any interference received, including interference that may cause undesired operation.

This equipment has been tested and found to comply with the limits for a class A digital device, pursuant to Part 15 of the Federal Communications Commission (FCC) rules. These limits are designed to provide reasonable protection against harmful interference in a residential installation. This equipment generates, uses, and can radiate radio frequency energy and, if not installed and used in accordance with the instructions, may cause harmful interference to radio communications. However, there is no guarantee that interference will not occur in a particular installation. If this equipment does cause harmful interference to radio or television reception, which can be determined by turning the equipment off and on, the user is encouraged to try to correct the interference by one or more of the following measures:

- ➔ Reorient or relocate the receiving antenna.
- ➔ Increase the separation between the equipment and receiver.
- ➔ Connect the equipment into an outlet on a circuit different from that to which the receiver is connected.
- ➔ Consult the dealer or an experienced radio/TV technician for help.

Changes or modifications not expressly approved by the party responsible for compliance could void the user's authority to operate the equipment.

CE Mark Warning



CE marking for devices without wireless LAN/Bluetooth

The shipped version of this device complies with the requirements of the EEC directives 2004/108/EC "Electromagnetic compatibility" and IEC60950-1:2005 (2nd Edition)+A1:2009 "Information technology equipment-Safety".



The Adopted Trademarks HDMI, HDMI High-Definition Multimedia Interface, HDMI trade dress and the HDMI Logos are trademarks or registered trademarks of HDMI Licensing Administrator, Inc. in the United States and other countries.

Safety Precautions

The following safety precautions will increase the life of the NAS. Follow all precautions and instructions.

Electrical Safety

Unplug this product from the power source before cleaning.

Use only the bundled power adapter. Using other power adapters may damage your device.

Ensure that you plug the power adapter to the correct power input rating. Check the label on the power adapter for the power rating.

Operation Safety

- DO NOT place this product in a location where it may get wet.
- Place this product on a flat and stable surface.
- Use this product in environments with an ambient temperature between 0°C and 40°C.
- DO NOT block the air vents on the case of this product. Always provide proper ventilation for this product.
- DO NOT insert any object or spill liquid into the air vents. If you encounter technical problems with this product, contact a qualified service technician or your retailer. DO NOT attempt to repair this product yourself.












DO NOT throw this product in municipal waste.

This product has been designed to enable proper reuse of parts and recycling. This symbol of the crossed out wheeled bin indicates that the product (electrical and electronic equipment) should not be placed in municipal waste. Check local regulations for disposal of electronic products.

1. 同梱されているもの

対応機種: AS6302T, AS6404T

NAS デバイス	 AS6302T	 AS6404T
 電源コード	x1	x1
 アダプタ	x1	x1
 RJ45 ネットワークケーブル	x2	x2
 電源コードブラケット	x1	x1
 3.5" HDD で使用するねじ	x8	x16
 2.5" HDD で使用するねじ	x8	x16
 Quick Installation Guide	x1	x1

クイックインストールガイド

2. 別売りのアクセサリ

以下の部品は最寄りの販売店と ASUSTOR Accessories Store (<http://shop.asustor.com>) から購入できます。

3. ハードウェア取り付けガイド

ハードディスクに保存されたすべてのデータが消去され、回復することはできません。 システムを初期化する前に、重要なデータをバックアップしてください。

HDD 装着に必要な工具

- プラスドライバー
- 少なくとも 1 個の 3.5/2.5 インチ SATAHDD (装着可能な HDD のリストは以下を参照して下さい。)

ハードディスクの取り付け

1. ハードディスクトレイの下部部分のボタンを押し、ラッチを解除します。



2. ラッチを使用して、ディスクベイからディスクトレイをそっと引き出します。

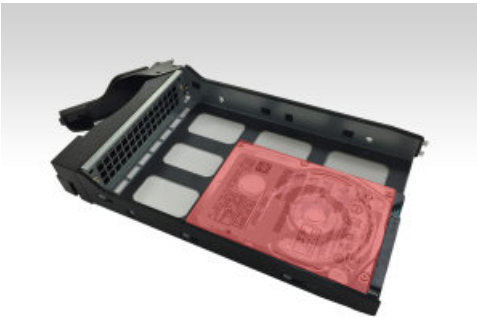


3. ハードディスクをディスクトレイに取り付けます

- ✓ **3.5 インチハードディスク:** ハードディスクをディスクトレイに設置し、ハードディスク側面の取り付け穴とディスクトレイが一列に並んでいることを確認します。4 本のねじでドライブを固定します。



- ✓ **2.5 インチハードディスクと SSD ハードディスク:** ハードディスクを赤で輪郭を描いたディスクトレイのエリアに置きます(以下の図を参照)。ハードディスクとディスクトレイ下部の取り付け穴が一行に並んでいることを確認します。4本のねじでドライブを固定します。



4. ディスクベイのレールにディスクトレイをスライドさせます。ラッチを使用して、ディスクベイにディスクトレイをそっと最後まで押し込みます。ラッチを押し下げてディスクトレイを適切な位置に固定します。ラッチは「カチッ」と音がして容易に閉まる必要があります。ラッチを固定する前に、ディスクベイにディスクトレイを最後まで押し込んでいることを確認してください。



- ラッチを閉めたら、ディスクトレイロックでしっかりと固定してください。平らなドライバーで、反時計回りにまわしてラッチを固定します。時計回りにまわすとロックを緩められます。

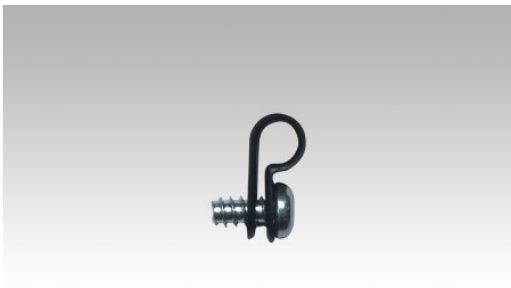


注: ディスクトレイロックは AS64 シリーズのデバイスにあります。

電源コードを固定する

注意: **NAS** の移動中に **NAS** の電源コードが外れないか心配であれば、同梱のコードブラケットを利用して電源コードを固定できます。

- コードブラケットを付属品ボックスから取り出してください。



- 下の画像のように、ブラケットを電源コードに取り付けます。



- ファンのねじを取り外します。反時計回りに回してください。

AS6302T

AS6404T



4. ファンのねじを取り外したアナにブラケットを配置します。ファンのねじを再び取り付け、ブラケットを固定します。
5. **AS6302T**



AS6404T



NAS を接続し電源を入れる

1. NAS を電源装置に接続します。
2. イーサネットケーブルを使用して、ルータ、スイッチまたはハブに NAS を接続します。



3. 青い電源 LED インジケータが点灯するまで、電源ボタンを 1~2 秒間押し続けます。これにより、NAS の電源がオンになったことが示されます。NAS の電源がオンになっている間、緑のシステムステータス LED インジケータが点滅し、青いネットワーク LED インジケータも点灯します。



4. 緑のシステムステータス LED インジケータが点滅を停止ししっかりと点灯すると、NAS を操作する準備ができました。このとき、システムブザーから「ピープ」音も聞こえます。ハードウェアの取り付けはこれで完了です。ソフトウェアのインストールガイドに移ってシステム設定を構成してください。

システムメモリのアップグレード

ご利用上の注意

AS63/AS64 シリーズの NAS デバイスはすべて最大 8GB のメモリをサポートしています。メモリ モジュールの取り付けまたは取り外しを行う前に、以下の注意事項をよくお読みください。

- お使いの NAS およびメモリ モジュールは、高精度の部品と電子コネクタ テクノロジーを採用しています。お使いの製品の保証期間内に保証が無効になることを避けるために、以下を推奨します。
 - ✓ AS63/AS64 シリーズのデバイス用のメモリは、ローカルディーラーまたはオンライン ASUSTOR アクセサリーストア (<http://shop.asustor.com>) から購入することができます。
 - ✓ コンピューター上のメモリのアップグレードに詳しくない場合は、ご自分でメモリ モジュールを取り付けしないでください。
 - ✓ コネクタに触ったり、メモリ モジュール コンパートメント カバーを開けたりしないでください。
- ご自分でメモリ モジュールの取り付けまたは取り外しを行うと、スロットやモジュールの破損または誤った接続により、NAS の故障や事故が発生する可能性があります。この場合、修理は有料となります。
- メモリ モジュール、内部の部品、NAS の回路基板の先端で手や指を怪我しないようにご注意ください。

- ASUSTOR は、お使いの NAS でサードパーティ製のメモリ モジュールが動作することを保証しません。
- メモリ モジュールの取り付けまたは取り外しを行う前に、NAS と周辺機器の電源を切り、すべての接続機器と接続ケーブルを抜いてください。
- メモリ モジュールに対する静電気放電による損傷を防ぐために、以下の手順に従ってください。
 - ✓ カーペットの上など、静電気が発生しやすい場所で作業しないでください。
 - ✓ メモリ モジュールの取り付けまたは取り外しを行う前に、NAS 以外の外部の金属物体に触れて静電気を取り除いてください。NAS 内部の金属部品には触らないでください。
- メモリ モジュールをスロットに挿入するときに、向きを間違えないでください。モジュールまたはスロットが損傷したり、回路基板に火がついたりすることがあります。
- ねじの大きさに合うドライバーを使用してください。
- 取り外すように指示されていないねじを取り外したり緩めたりしないでください。

必要な部品と工具

- ✓ プラス ドライバー

カバーの取り外し

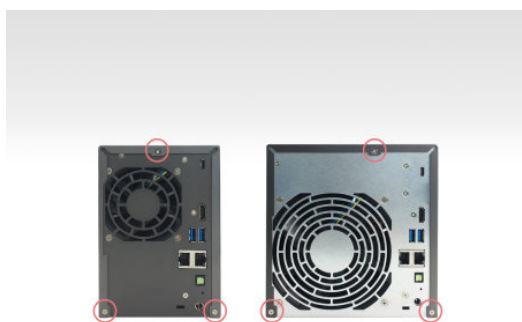
1. ADM ユーザー メニューから [シャットダウン] を選択して NAS をシャットダウンします。



2. 電源コードを含め、NAS に接続されているすべてのケーブルとデバイスを抜きます。



3. 図に示されるように、NAS の背面にある 3 つのねじをドライバーで緩めます。



4. 両手で両側からカバーを握り、やさしく押しながら後ろに引き、シャーシから取り外します。



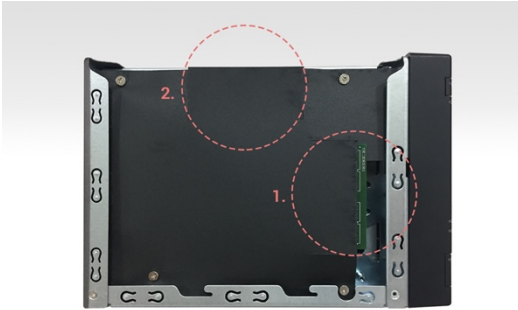
メモリーの装着

メモリーをアップグレードする場合、同じサイズのメモリーを使用する必要がありますのでご注意ください。例えば、AS63 のデバイスは、2 つの 1GB メモリーモジュールが付属しています。アップグレードする場合、最初の 2 つの 2GB または 4GB のメモリーモジュールまたは単一のメモリーを装着する前に 2 つの 1GB のメモリーを取り外す必要があります。サポートされる最大メモリーは、合計 8GB です。

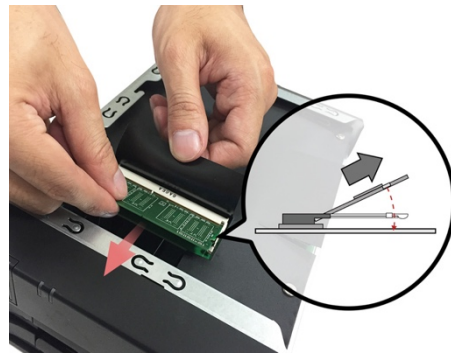
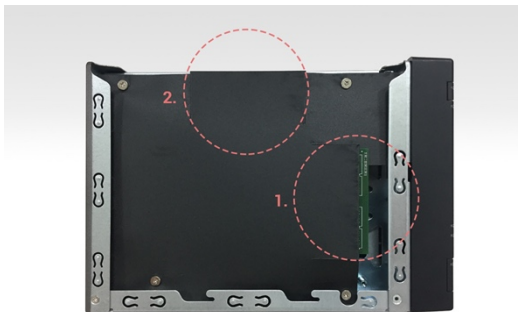
注：メモリーをアップグレードする場合、最適なパフォーマンスを得るためには、同じサイズのメモリーを 2 つを使用することをお勧めします。

✓ 単一のメモリを取り付けるときは、以下の手順に従ってください。

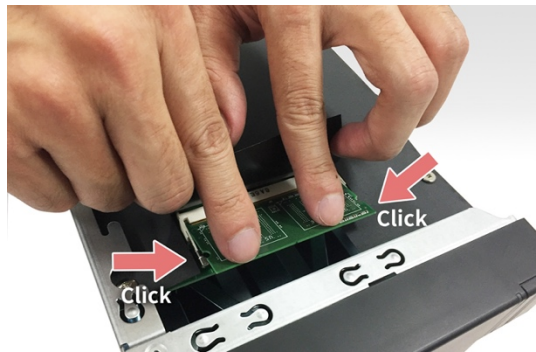
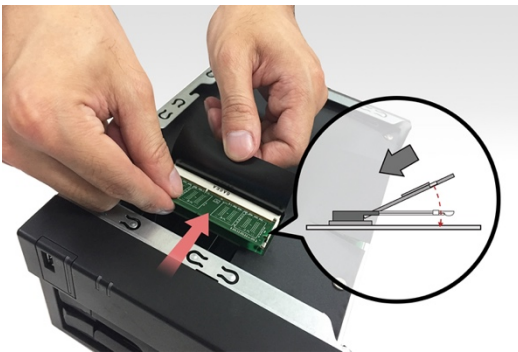
1. 以下の図に示すように、初めから装着されているメモリの位置を確認します。



2. メモリの外し方は、黒い保護カバーを引き、その後留め具を外側に引いて、留め具を離します。そしてメモリを取り外します。

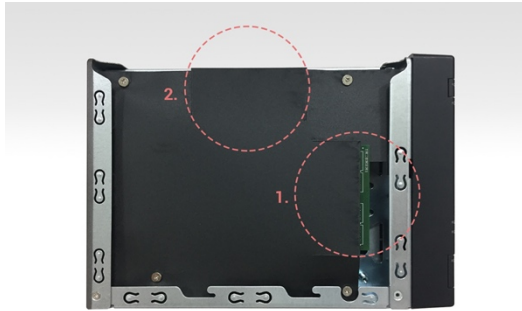


3. (以下の図に示すように) 新しいメモリを装着する場合は、スロットに対し斜めに差し込みます。メモリのコネクタがスロットに完全に挿入されていることを確認して下さい。そのまま両端をしっかり押さえ、カチッと音がするまで慎重にメモリを押し下げます。

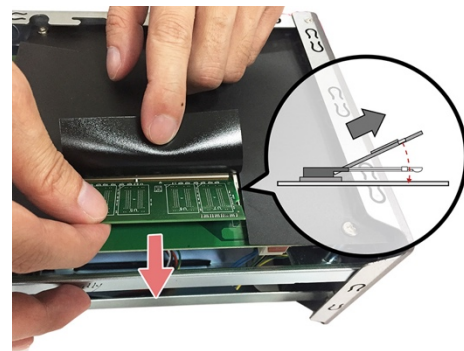
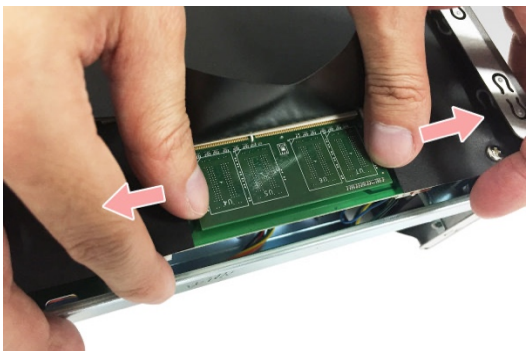
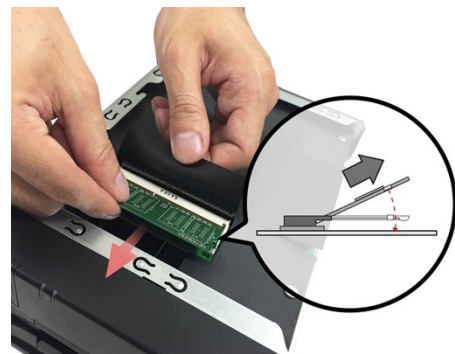


✓ つのメモリを取り付けるときは、以下の手順に従ってください。

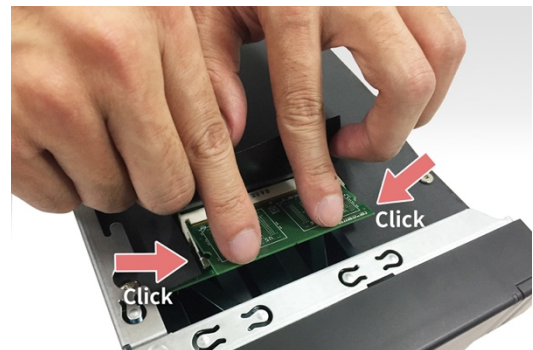
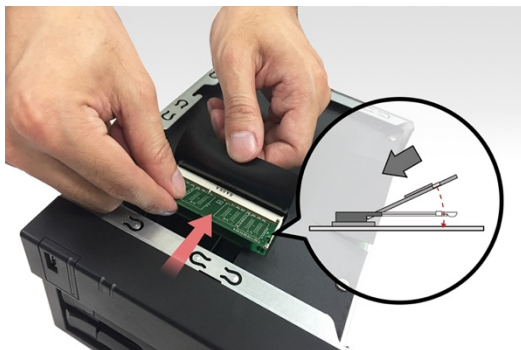
1. 以下の図に示すように、1,2のメモリの位置を確認します。

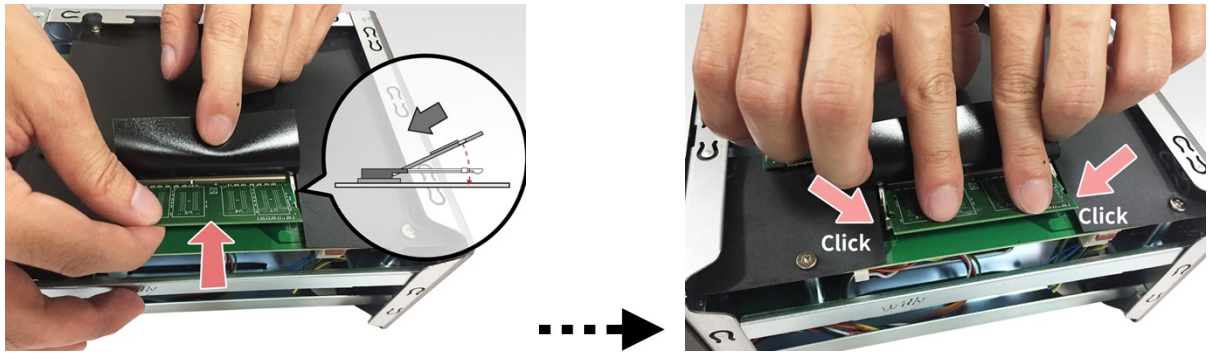


2. メモリの外し方は、黒い保護カバーを引き、その後留め具を外側に引いて、留め具を離します。そしてメモリを取り外します。



3. (以下の図に示すように) 新しいメモリを装着する場合は、スロットに対し斜めに差し込みます。メモリのコネクタがスロットに完全に挿入されていることを確認して下さい。そのまま両端をしっかりと押さえ、カチッと音がするまで慎重にメモリを押し下げます。





カバーを元に戻す

1. カバーを元に戻して、前の手順で取り外した 3 つのねじを締めます。



2. 電源コードを含むすべてのケーブルを再接続して、NAS を起動します。



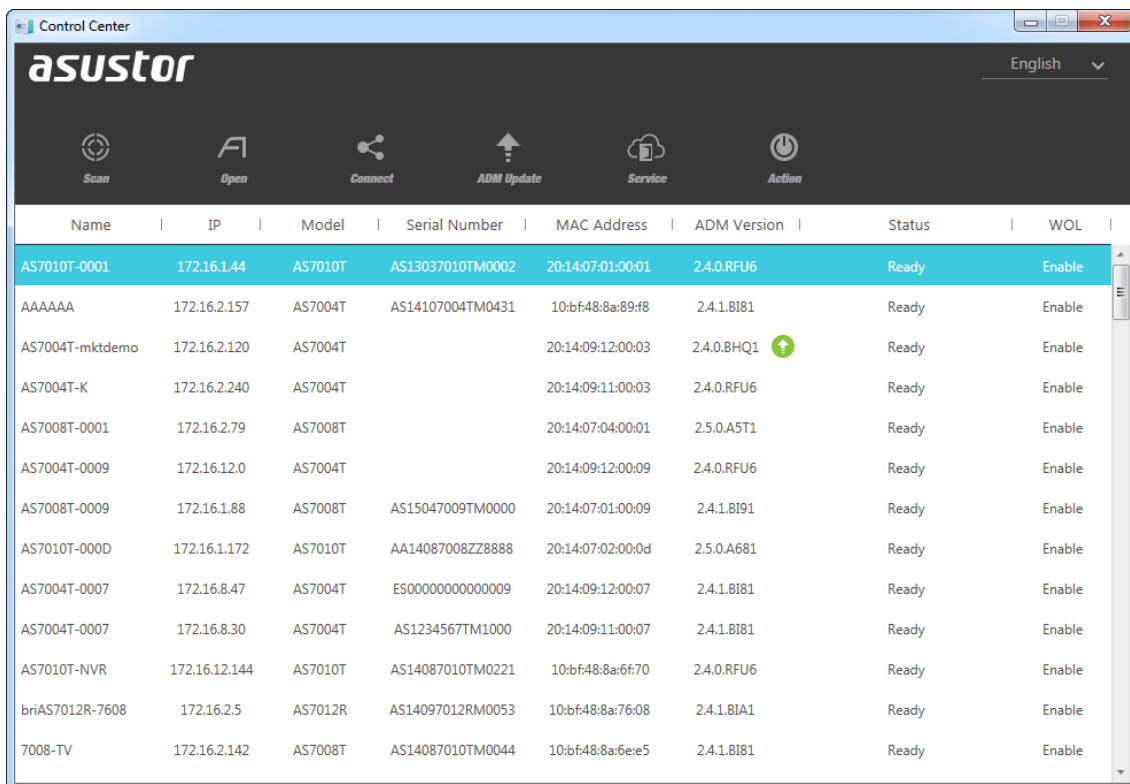
4. ソフトウェアのインストールガイド

次の4種類の異なるインストール方法から選択することができます。ASUSTORのWebサイト (<http://www.asustor.com/service/downloads>) のダウンロードセクションで、最新のソフトウェアをダウンロードすることができます。

ダウンロードセンターのインストール

Windows ユーザー

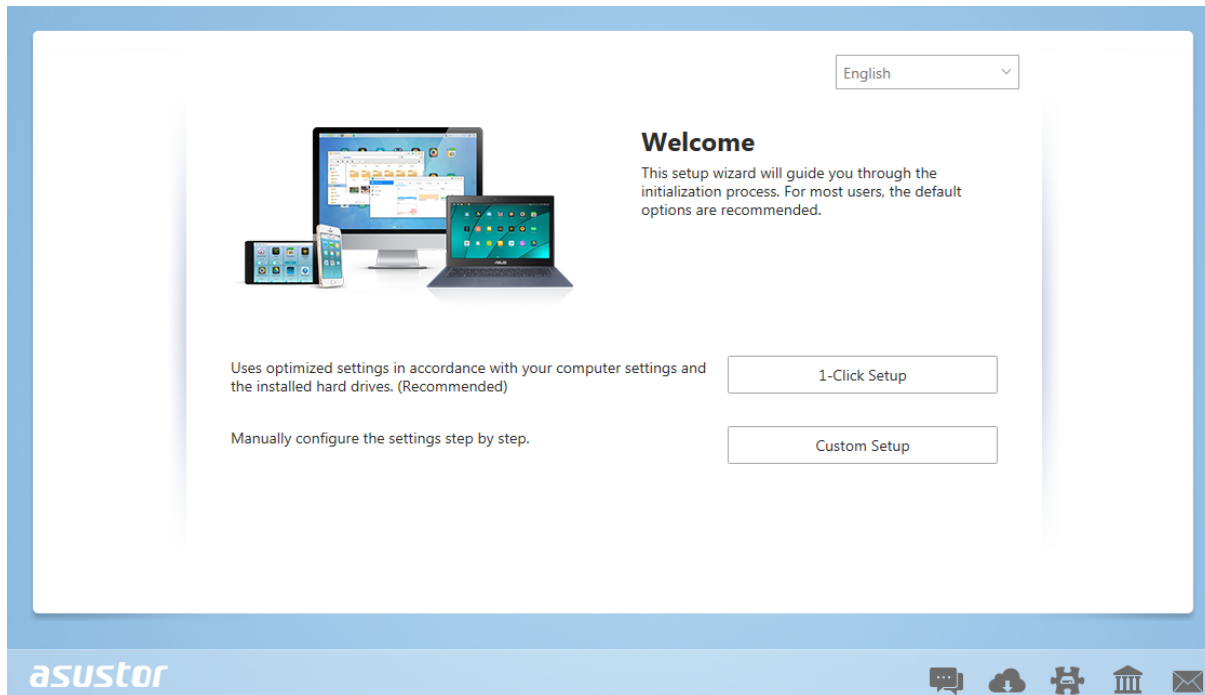
1. ASUSTOR コントロールセンターがインストールされたら、ASUSTOR NAS デバイスを探してネットワークスキャンが自動的に開始されます。



The screenshot shows the ASUSTOR Control Center window. At the top, there are navigation icons for Scan, Open, Connect, ADM Update, Service, and Action. Below the icons is a table listing discovered NAS devices. The table has columns for Name, IP, Model, Serial Number, MAC Address, ADM Version, Status, and WOL. The first row is highlighted in blue.

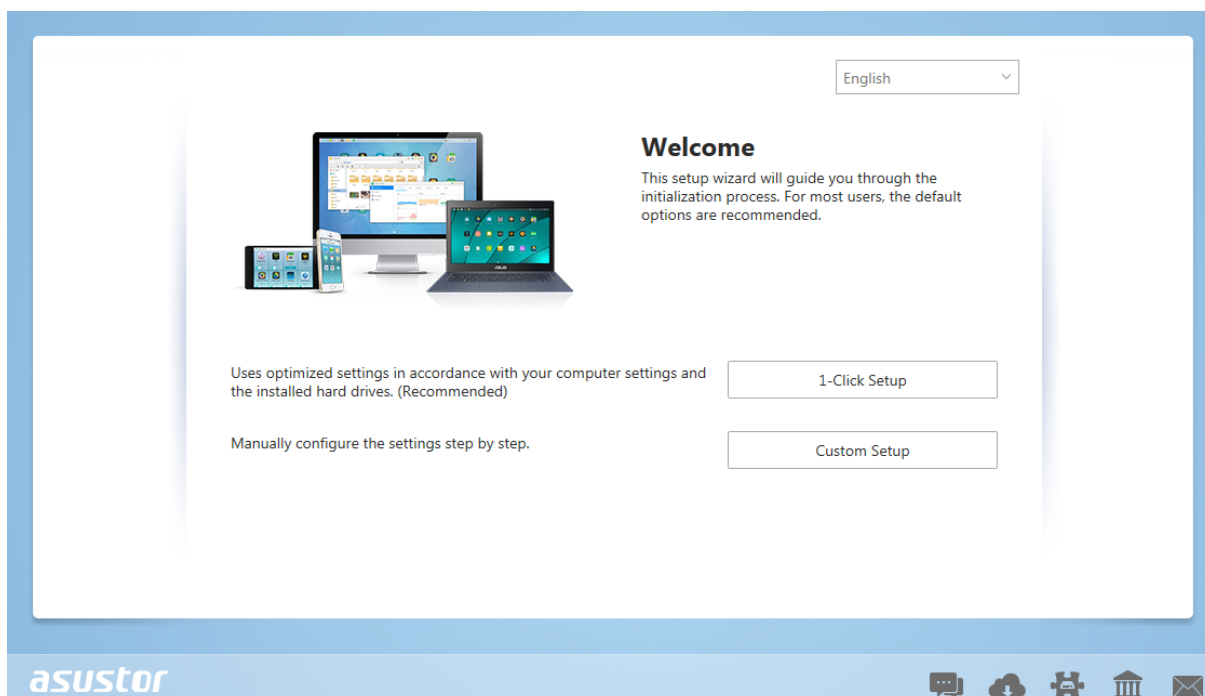
Name	IP	Model	Serial Number	MAC Address	ADM Version	Status	WOL
AS7010T-0001	172.16.1.44	AS7010T	AS13037010TM0002	20:14:07:01:00:01	2.4.0.RFU6	Ready	Enable
AAAAAA	172.16.2.157	AS7004T	AS14107004TM0431	10:bf:48:8a:89:f8	2.4.1.B1B1	Ready	Enable
AS7004T-mktdemo	172.16.2.120	AS7004T		20:14:09:12:00:03	2.4.0.BHQ1	Ready	Enable
AS7004T-K	172.16.2.240	AS7004T		20:14:09:11:00:03	2.4.0.RFU6	Ready	Enable
AS7008T-0001	172.16.2.79	AS7008T		20:14:07:04:00:01	2.5.0.A5T1	Ready	Enable
AS7004T-0009	172.16.12.0	AS7004T		20:14:09:12:00:09	2.4.0.RFU6	Ready	Enable
AS7008T-0009	172.16.1.88	AS7008T	AS15047009TM0000	20:14:07:01:00:09	2.4.1.B1B1	Ready	Enable
AS7010T-000D	172.16.1.172	AS7010T	AA14087008ZZ8888	20:14:07:02:00:0d	2.5.0.A681	Ready	Enable
AS7004T-0007	172.16.8.47	AS7004T	E500000000000009	20:14:09:12:00:07	2.4.1.B1B1	Ready	Enable
AS7004T-0007	172.16.8.30	AS7004T	AS1234567TM1000	20:14:09:11:00:07	2.4.1.B1B1	Ready	Enable
AS7010T-NVR	172.16.12.144	AS7010T	AS14087010TM0221	10:bf:48:8a:6f:70	2.4.0.RFU6	Ready	Enable
briAS7012R-7608	172.16.2.5	AS7012R	AS14097012RM0053	10:bf:48:8a:76:08	2.4.1.B1A1	Ready	Enable
7008-TV	172.16.2.142	AS7008T	AS14087010TM0044	10:bf:48:8a:6e:e5	2.4.1.B1B1	Ready	Enable

2. リストからNASを選択し、インストールウィザードの指示に従って構成プロセスを完了します。

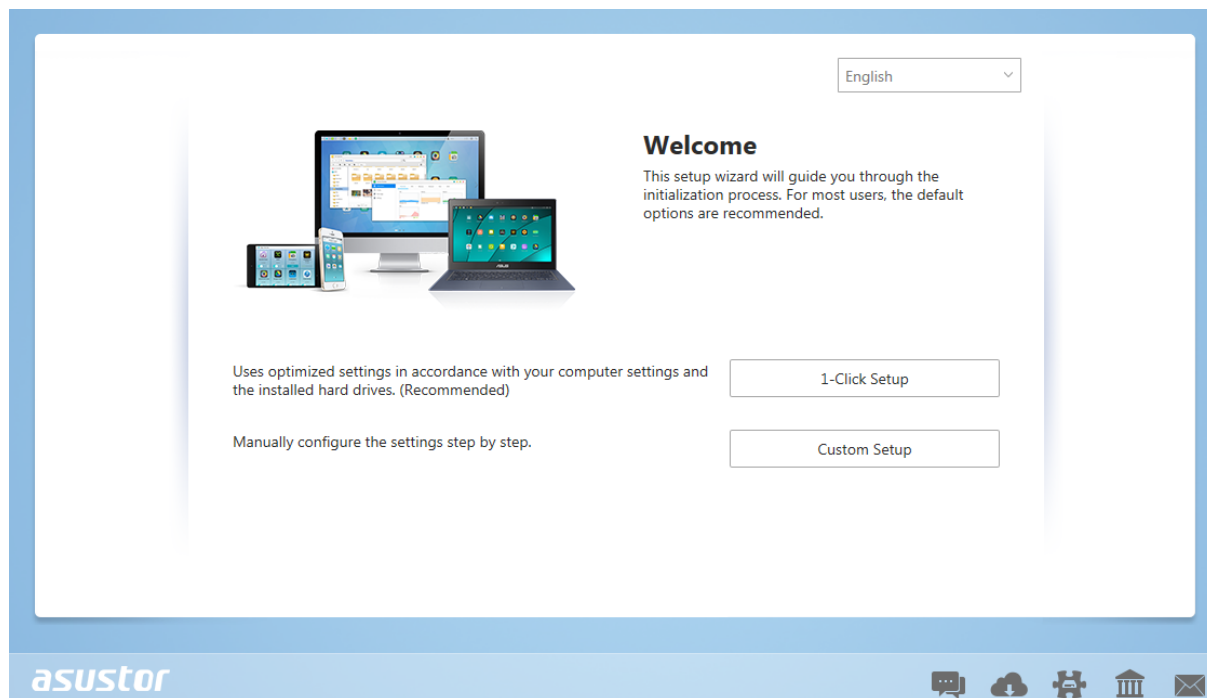


Mac ユーザー

1. ASUSTOR コントロールセンターがインストールされたら、ASUSTOR NAS デバイスを探してネットワークスキャンが自動的に開始されます。

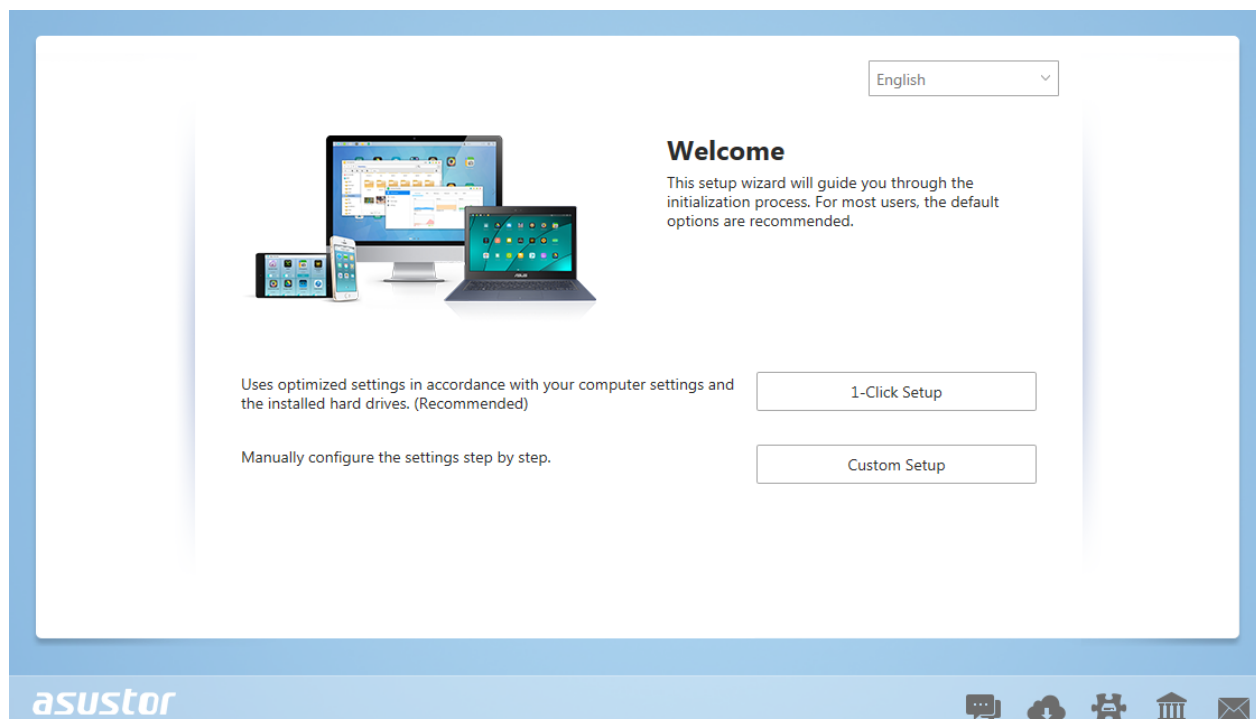


2. リストから NAS を選択し、インストールウィザードの指示に従って構成プロセスを完了します。



Web インストール

1. NAS の現在の IP アドレスがすでに分かっている場合、Web ブラウザを開き、NAS の IP アドレス（例えば、<http://192.168.1.168:8000>）を入力して初期化を開始します。
2. インストールウィザードの指示に従って、構成プロセスを完了してください。



モバイル機器を使ってのインストール

1. Google Play あるいは Apple App を使って”AiMaster “を検索します。または下の QR コードを読み取り、モバイル機器に AiMaster をダウンロードします。

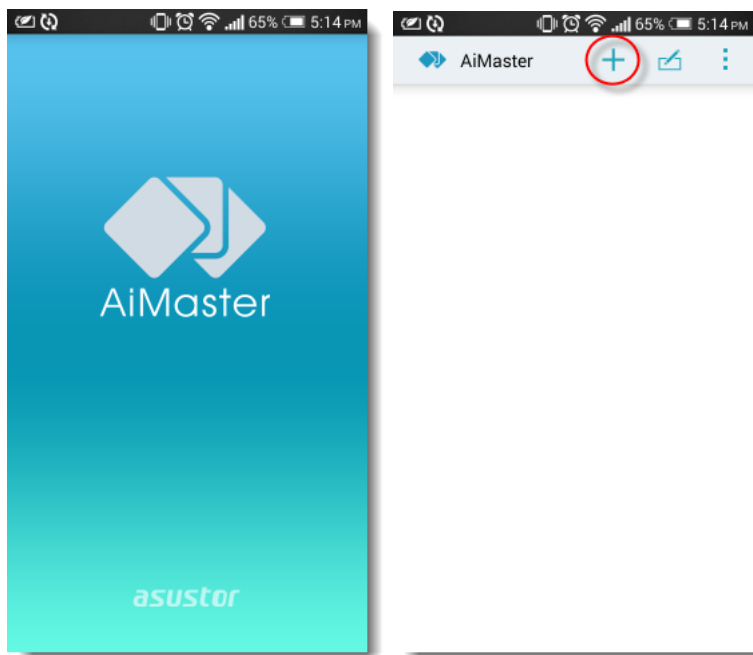
AiMaster for Android



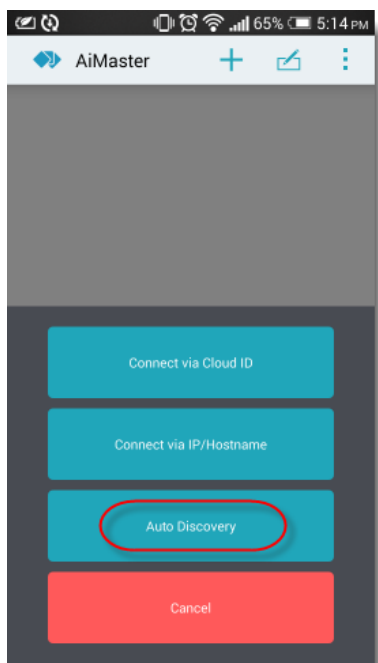
AiMaster for iOS



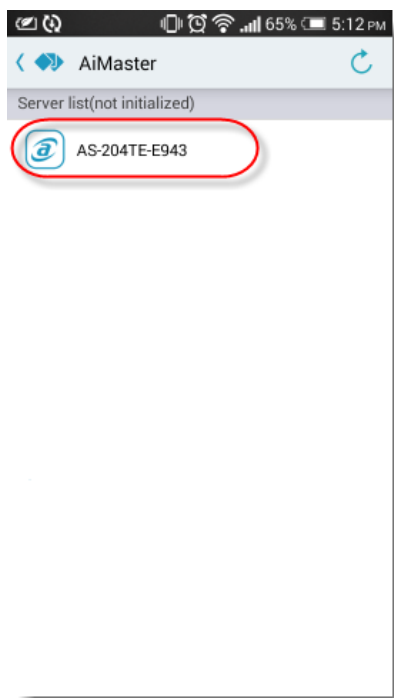
2. お持ちのモバイル機器が NAS と同じローカルネットワークに接続されていることを確認します。
3. 次に AiMaster を開き、画面上部のツールバーの[+]アイコンを選択します。



4. **[Auto Discovery]**を選択します。AiMaster がローカルネットワークを検索します。



5. 画面上で自分のNASを選択します。



6. **[Start Initialization]**を選択し、インストールを開始します。指示に従い、設定を完了させます。



LCD ディスプレイを使用したインストール

- LCD ディスプレイは、NAS がまだ初期化を開始していないことを検出すると、NAS を初期化するかどうかを尋ねます。



- LCD ディスプレイ右側の「e」ボタンを使用して、NAS を初期化することを確認してください。これで、初期化プロセスが始まります。



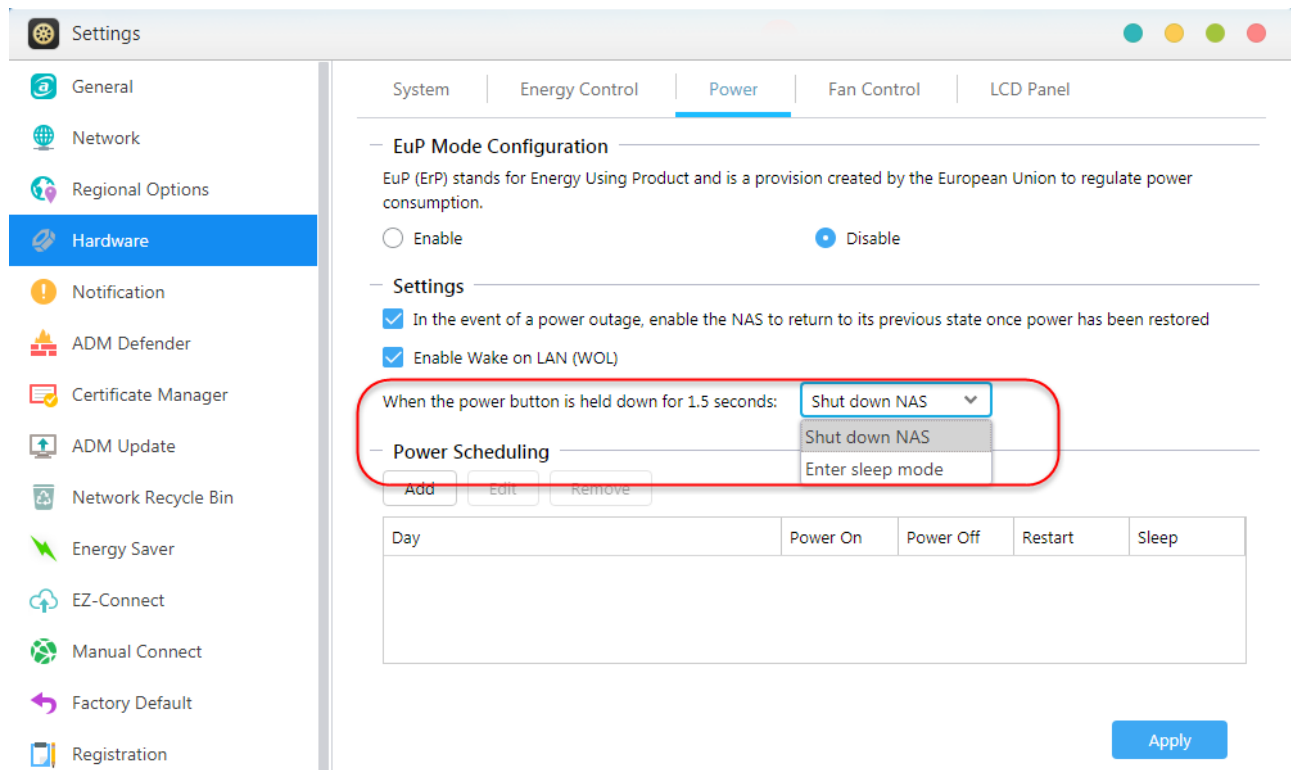
- NAS の IP アドレスが LCD ディスプレイに表示されると、初期化は完了しました。
注: 「admin」アカウントのパスワードは「admin」に設定されます。
- この取り付け方法は、LCD ディスプレイを備えたモデル AS6404T にのみ適しています。

直接接続を使用するインストール

インストール指示については、[トラブルシューティング](#)を参照してください。

NAS をシャットダウンする

1. 下図に示すように、電源ボタンの機能の設定を確認してください。電源ボタンを 1.5 秒間押し続けた時、NAS をシャットダウンするか、スリープモードに入るかを選択することができます。この設定は、ADM 内から次の手順でアクセスすることができます：[設定]→[ハードウェア]→[電源]→[設定]

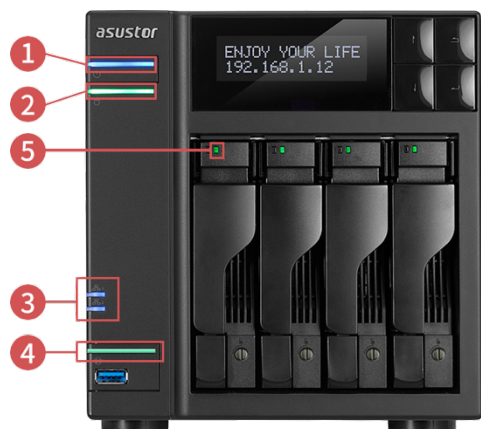


2. 電源ボタンを 1.5 秒間押し続けたままにします。システムブザーから「ピープ音」が聞こえるので、それと同時に電源ボタンを離してください。設定に応じて、NAS はシャットダウンまたはスリープモードに入ります。



5. 付録

LED インジケータ



AS6302T/AS6404T

1. 電源 LED インジケータ
2. システムステータス LED インジケータ
3. ネットワーク LED インジケータ*
4. USB LED インジケータ
5. ハードディスク LED インジケータ

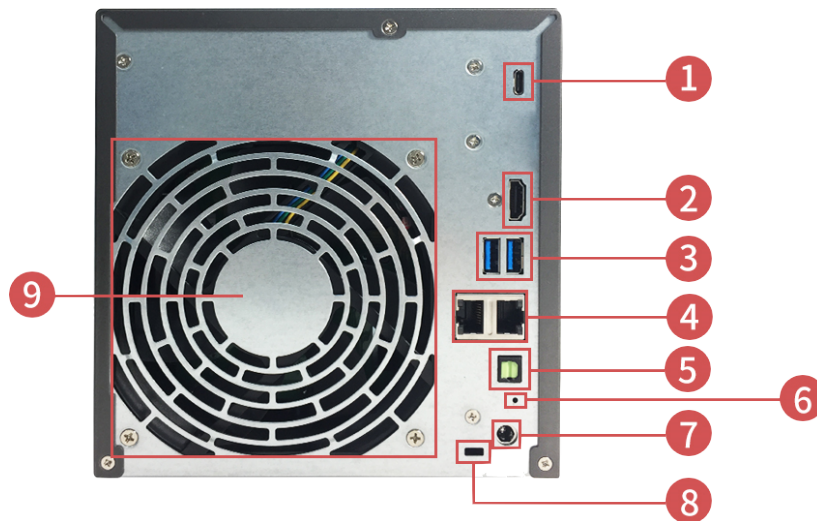
LED インジケータ	色	説明	状態
電源 ⏻	青	しっかり点灯	電源オン
		点滅	スリープモードからの呼び起こし(S3)
	オレンジ	しっかり点灯	スリープモード(S3)
		10 秒ごとに点滅	LED ナイトモード
システムステータス 🗄️	緑	点滅	電源オン
		しっかり点灯	システムの準備ができています
ネットワーク 🌐	青	しっかり点灯	ネットワークポートが接続されています
		点滅	LED ナイトモード
USB 🗄️	緑	しっかり点灯	NAS の前面に接続されている USB デバイスに使用準備ができています
		点滅	データにアクセス中です
ハードディスク 🗄️	緑	しっかり点灯	ハードディスクの準備ができています
		点滅	データにアクセス中です
		10 秒ごとに点滅	ハイバネーション

赤

しっかり点灯

ハードディスク異常

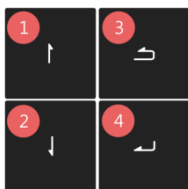
背面パネル



1. USB 3.0 type c ポート
2. HDMI ポート
3. USB 3.0 ポート
4. RJ45 ポート
5. S/PDIF ポート
6. リセットボタン
7. DC 入力
8. K-ロック
9. システムファン

LCD パネルの操作

LCD パネルからシステム設定を変更したり、システム情報を確認したりできます。LCD パネルの右側にあるボタンでメニュー内を移動できます。各ボタンの説明は下の画像をご覧ください。



1. [上] ボタン
2. [下] ボタン
3. [戻る] ボタン
4. [確定] ボタン

NAS の電源を入れると、LCD パネルに NAS の名前と IP アドレスが表示されます。数秒後、パネルは自動的にオフになります。このパネルから設定を変更したり、システム情報を確認したりできます。

```
AS6404T-117E
172.16.2.35
```

メインメニューは次のサブメニューで構成されています。

1. ワンタッチバックアップ
2. ネットワーク

3. ストレージ
4. 温度
5. 操作
6. 構成

メニューアイテム間を移動するには、[上] ボタンまたは [下] ボタンを押します。[確定] ボタンを押すと、サブメニューに入ります。[戻る] ボタンを押すと、前のレベルに戻ります。

1. ワンタッチバックアップ

ワンタッチバックアップサブメニューでは、[上]、[下]、[確定] ボタンを押し、次のアクションを選択して実行できます。

```
MAIN  
>1 TOUCH BACKUP
```

- 1.1. 進行: フロントパネルの USB ポートに対してバックアップ機能を実行します。
- 1.2. デバイスを取り出す: フロントパネルの USB ポートに接続されている USB デバイスを取り出します。

2. ネットワーク

ネットワークサブメニューでは、[上]、[下]、[確定] ボタンを押し、次の情報を表示できます。

```
MAIN  
>NETWORK
```

- 2.1. LAN
 - 2.1.1 IP アドレス
 - 2.1.2 サブネットマスク
- 2.2 WAN
 - 2.2.1 IP アドレス
 - 2.2.2 サブネットマスク

3. ストレージ

ストレージサブメニューでは、[上]、[下]、[確定] ボタンを押し、次のボリューム情報を表示できます。

```
MAIN  
>STORAGE
```

- 3.1. 合計容量: ボリュームの合計ストレージ容量です。
- 3.2. 使用済み容量: ボリュームで現在使用されている容量です。
- 3.3. 空き容量: ボリュームに残っている空き容量です。

4. 温度

温度サブメニューでは、[上]、[下]、[確定] ボタンを押し、次の項目の温度を表示できます。

```
MAIN
>TEMPERATURE
```

- 4.1. CPU: CPU 温度です。
- 4.2. システム: NAS システムの温度です。
- 4.3. HDD: ハードディスクの温度です。

5. 操作

操作サブメニューでは、[上]、[下]、[確定] ボタンを押し、次のアクションを実行できます。

```
MAIN
>OPERATION
```

- 5.1. シャットダウン: NAS をシャットダウンします。
- 5.2. 再起動: NAS を再起動します。

6. 構成

構成サブメニューでは、[上]、[下]、[確定] ボタンを押し、次の項目を構成できます。

```
MAIN
>CONFIGURATION
```

6.1. サーバー名

[上] ボタンまたは [下] ボタンを押し、文字と数字を循環で表示します。[確定] ボタンを押すと、選んだ文字が確定され、次の文字に移動します。名前のすべての文字が構成されるまで、このプロセスを繰り返します。[戻る] ボタンを押すと、“変更確定” オプションが表示されます。“はい” または “いいえ” を選択できます。

```
SERVER NAME
ASUSTOR NAS
```

6.2. ネットワーク設定

6.2.1. LAN

6.2.1.1. DHCP

[確定] ボタンを押すと、“変更確定” オプションが表示されます。“はい” または “いいえ” を選択できます。

6.2.1.2. 静的アドレス

6.2.1.2.1. IP アドレス

[上] ボタンまたは [下] ボタンを押し、数字を循環で表示します。[確定] ボタンを押すと、選んだ数字が確定され、次の数字に移動します。すべての数字が構成されるまで、このプロセスを繰り返します。[戻る] ボタンを押すと、“変更確定” オプションが表示されます。“はい” または “いいえ” を選択できます。

6.2.1.2.2. サブネットマスク

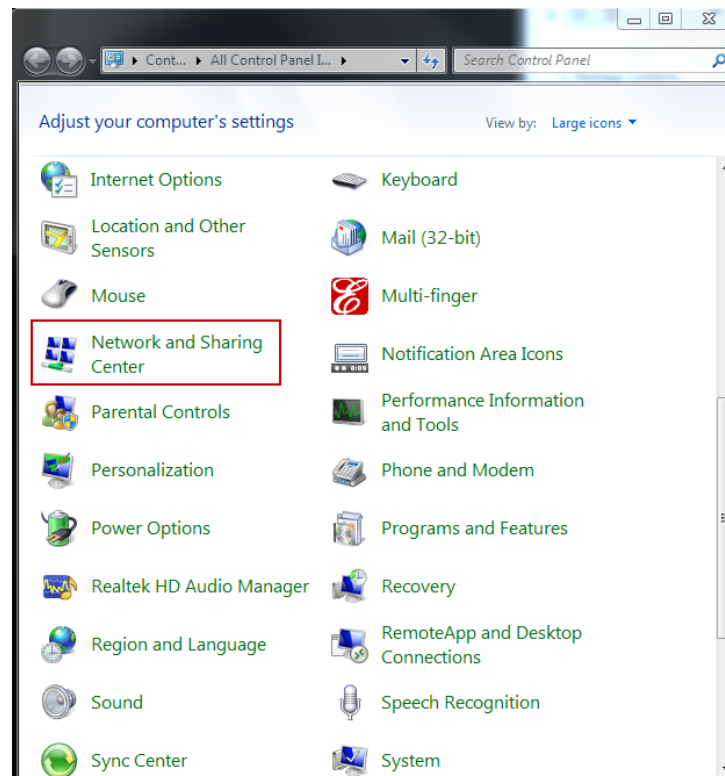
[上] ボタンまたは [下] ボタンを押し、数字を循環で表示します。[確定] ボタンを押すと、選んだ数字が確定され、次の数字に移動します。すべての数字が構成されるまで、このプロセスを繰り返します。[戻る] ボタンを押すと、“変更確定” オプションが表示されます。“はい” または “いいえ” を選択できます。

トラブルシューティング

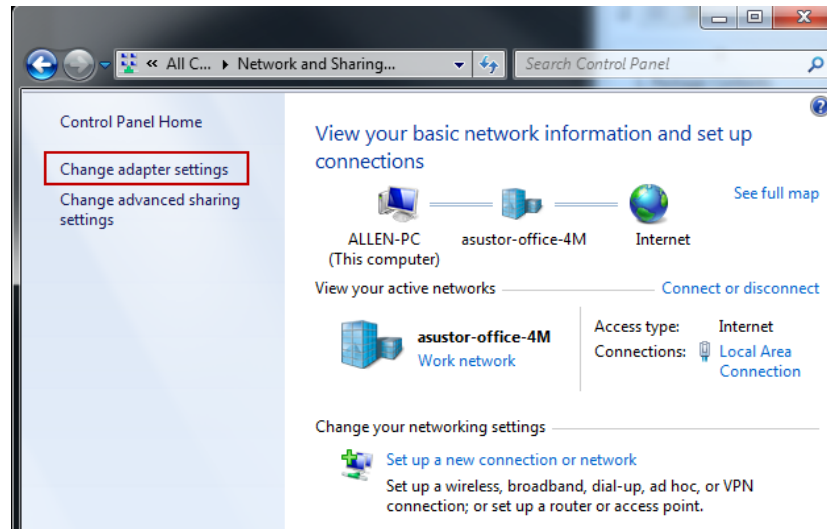
Q: ASUSTOR コントロールセンターを使用して ASUSTOR NAS を検出できないのはどうしてですか？

A: ASUSTOR コントロールセンターを使用して NAS を検出することに問題がある場合、次を実行してください。

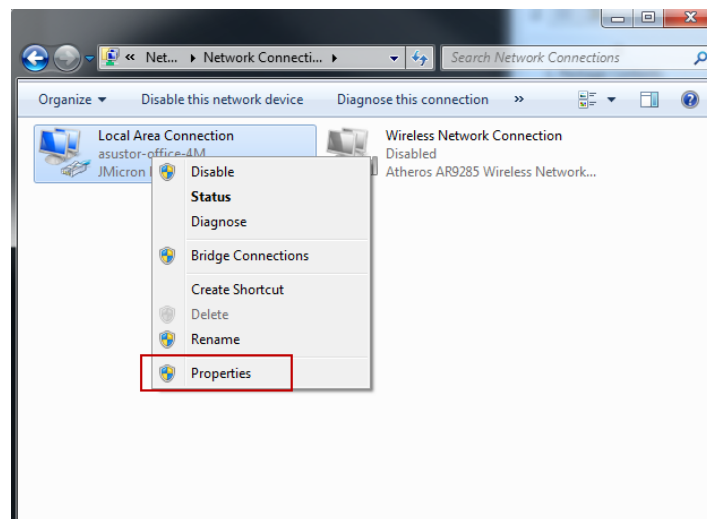
1. ネットワーク接続を確認してください。
 - ✓ コンピュータと NAS が同じローカルエリアネットワークの一部であることを確認します。
 - ✓ ネットワーク LED インジケータが点灯しているかどうか確認します。点灯していない場合、イーサネットケーブルを他のネットワークポートに接続してみるか、別のイーサネットケーブルの使用を試みてください。
 2. コンピュータで作動しているファイアウォールをまず無効にしてください。次に、ASUSTOR コントロールセンターを使用して NAS をスキャンしてみてください。
 3. それでも NAS を検出できない場合、付属の RU-45 ネットワークケーブルを使用して NAS をコンピュータに接続するか、コンピュータの IP 設定を変更してください。
- ✓ [スタート] → [コントロールパネル] → [ネットワークと共有センター]の順に選択します



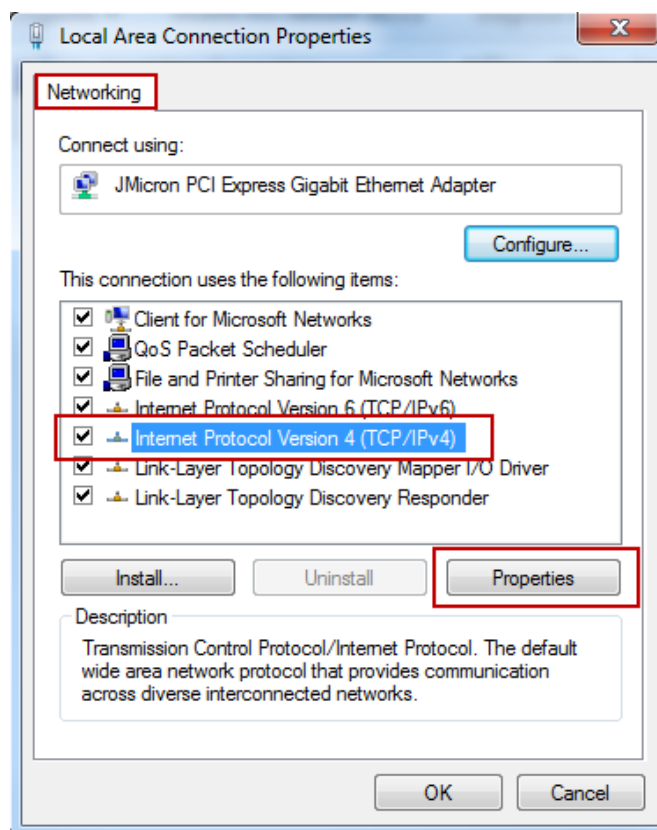
- ✓ 左側のパネルで[アダプタ設定の変更]をクリックします。



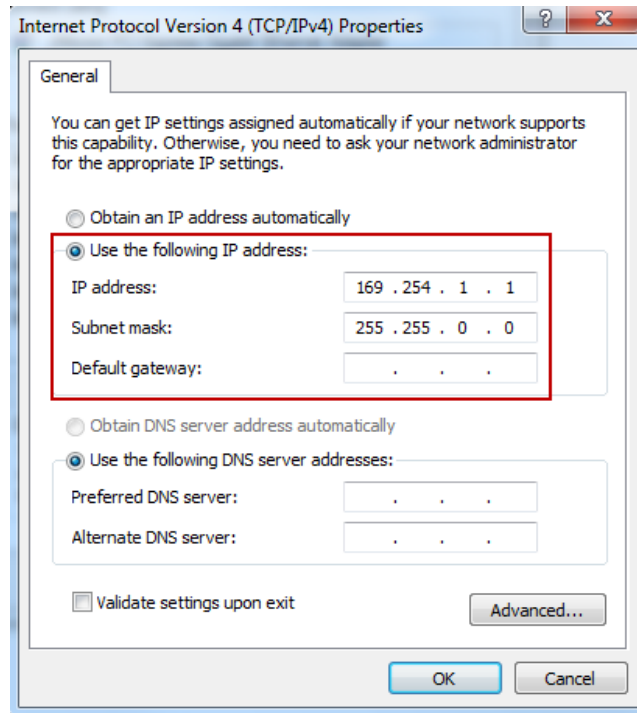
- ✓ [ローカルエリア接続]を右クリックし、[プロパティ]を選択します。



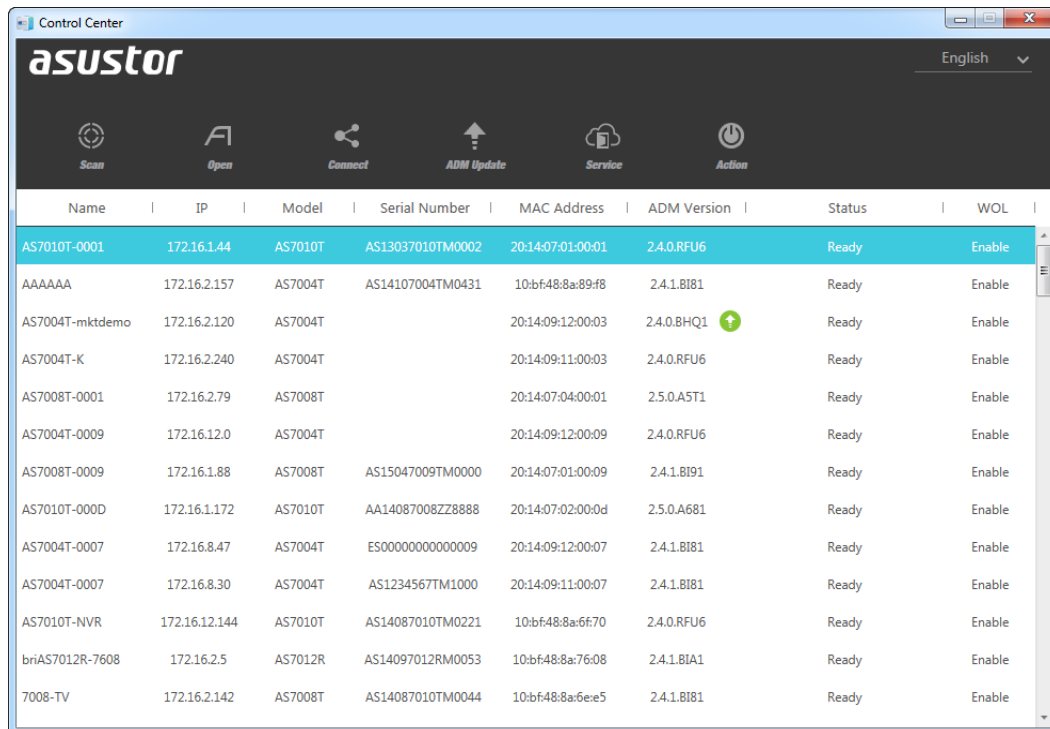
- ✓ [ネットワーキング]タブの下で[インターネットプロトコルバージョン 4 (TCP/IPv4)]を選択し、[プロパティ]をクリックします。



- ✓ [一般]タブの下で、[次の IP アドレスを使用する]ラジオボタンを選択します。[IP アドレス]を 169.254.1.1 に[サブネットマスク]を 255.255.0.0 に設定し、[OK]をクリックします。



- ✓ ASUSTOR コントロールセンターを開いて NAS をスキャンします。



- 上記の手順で問題を解決できない場合、最寄りの ASUSTOR 代理店または ASUSTOR 顧客サービスにお問い合わせください。[ASUSTOR Knowledgebase](#) もぜひご覧になってください。



SUPPORT.ASUSTOR.COM