

**asustor**

# 빠른 설치 가이드

적용 모델

AS6302T/AS6404T

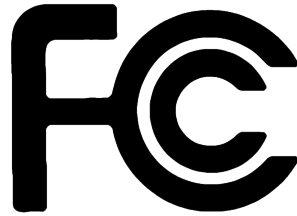
Ver.3.0.0212(2020-2-12)

## 목차

Notices .....	3
Safety Precautions .....	4
1. 구성품 .....	5
2. 옵션 액세서리 .....	7
3. 하드웨어 설치 방법 .....	8
하드디스크 설치에 필요한 도구 .....	8
하드 디스크 설치 .....	8
전선 보호하기 .....	10
NAS 연결 및 켜기 .....	11
업그레이드 시스템 메모리 .....	12
4. 소프트웨어 설치 방법 .....	18
다운로드 센터 설치 .....	18
웹 설치 .....	20
모바일 기기를 이용한 설치 .....	21
LCD 디스플레이를 사용한 설치 .....	23
직접 연결을 사용한 설치 .....	24
NAS 종료하기 .....	24
5. 부록 .....	26
LED 표시등 .....	26
후면 패널 .....	27
LCD 패널 작동 .....	27
문제해결 .....	30

## Notices

---



### Federal Communications Commission Statement

This device complies with FCC Rules Part 15. Operation is subject to the following two conditions:

- ➔ This device may not cause harmful interference.
- ➔ This device must accept any interference received, including interference that may cause undesired operation.

This equipment has been tested and found to comply with the limits for a class A digital device, pursuant to Part 15 of the Federal Communications Commission (FCC) rules. These limits are designed to provide reasonable protection against harmful interference in a residential installation. This equipment generates, uses, and can radiate radio frequency energy and, if not installed and used in accordance with the instructions, may cause harmful interference to radio communications. However, there is no guarantee that interference will not occur in a particular installation. If this equipment does cause harmful interference to radio or television reception, which can be determined by turning the equipment off and on, the user is encouraged to try to correct the interference by one or more of the following measures:

- ➔ Reorient or relocate the receiving antenna.
- ➔ Increase the separation between the equipment and receiver.
- ➔ Connect the equipment into an outlet on a circuit different from that to which the receiver is connected.
- ➔ Consult the dealer or an experienced radio/TV technician for help.

Changes or modifications not expressly approved by the party responsible for compliance could void the user's authority to operate the equipment.

### CE Mark Warning



#### CE marking for devices without wireless LAN/Bluetooth

The shipped version of this device complies with the requirements of the EEC directives 2004/108/EC "Electromagnetic compatibility" and IEC60950-1:2005 (2nd Edition)+A1:2009 "Information technology equipment-Safety".



The Adopted Trademarks HDMI, HDMI High-Definition Multimedia Interface, HDMI trade dress and the HDMI Logos are trademarks or registered trademarks of HDMI Licensing Administrator, Inc. in the United States and other countries.

## Safety Precautions

---

The following safety precautions will increase the life of the NAS. Follow all precautions and instructions.

### Electrical Safety

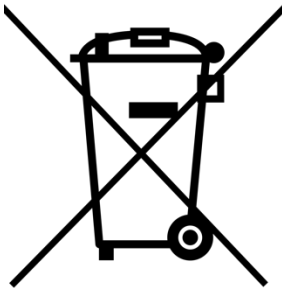
Unplug this product from the power source before cleaning.

Use only the bundled power adapter. Using other power adapters may damage your device.

Ensure that you plug the power adapter to the correct power input rating. Check the label on the power adapter for the power rating.

### Operation Safety

- DO NOT place this product in a location where it may get wet.
- Place this product on a flat and stable surface.
- Use this product in environments with an ambient temperature between 0°C and 40°C.
- DO NOT block the air vents on the case of this product. Always provide proper ventilation for this product.
- DO NOT insert any object or spill liquid into the air vents. If you encounter technical problems with this product, contact a qualified service technician or your retailer. DO NOT attempt to repair this product yourself.












### **DO NOT throw this product in municipal waste.**

This product has been designed to enable proper reuse of parts and recycling. This symbol of the crossed out wheeled bin indicates that the product (electrical and electronic equipment) should not be placed in municipal waste. Check local regulations for disposal of electronic products.

# 1. 구성품

적용 모델: AS6302T, AS6404T

<p><b>NAS</b></p>	 AS6302T	 AS6404T
 전원 코드	x1	x1
 어댑터	x1	x1
 RJ45 랜 케이블	x2	x2
 전선 브래킷	x1	x1
 3.5" HDD 용 나사	x8	x16
 2.5" HDD 용 나사	x8	x16
 Quick Installation Guide	x1	x1

빠른 설치 가이드

## 2. 옵션 액세서리

---

아래 품목은 현지 대리점과 ASUSTOR 액세서리 스토어 (<http://shop.asustor.com>) 에서 구입할 수 있습니다.

### 3. 하드웨어 설치 방법

하드 디스크에 저장된 모든 데이터가 지워지며 복구할 수 없습니다. 시스템을 초기화하기 전에 모든 중요한 데이터를 백업하십시오.

#### 하드디스크 설치에 필요한 도구

- 필립스 헤드 스크류드라이버
- 최소 한 개의 3.5/2.5 인치 SATA 하드디스크 (하드디스크 호환성을 확인하시려면 다음의 사이트를 방문해주세요. <http://www.asustor.com/service/hd?id=hd>)

#### 하드 디스크 설치

1. 하드 디스크 트레이의 아래 부분에 있는 버튼을 눌러 래치를 해제합니다.



2. 래치를 잡고 디스크 트레이를 천천히 당겨 디스크 베이에서 꺼냅니다.



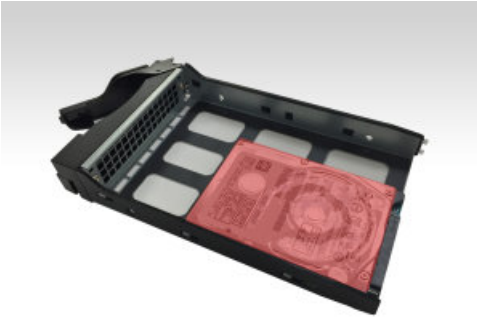
3. 하드 디스크를 디스크 트레이에 장착합니다.

- ✓ **3.5 인치 하드 디스크:** 하드 디스크를 디스크 트레이에 넣고 하드 디스크와 디스크 트레이의 측면에 있는 장착 구멍이 서로 일치하는지 확인합니다. 4 개의 나사로 드라이브를 고정합니다.





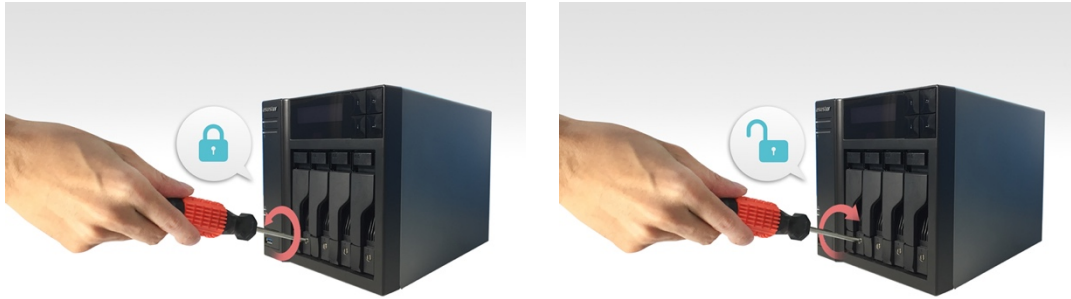
- ✓ **2.5 인치 하드 디스크 및 SSD 하드 디스크:** 하드 디스크를 빨간색으로 표시된 디스크 트레이 부분에 넣습니다(아래 그림 참조). 하드 디스크와 디스크 트레이의 바닥에 있는 장착 구멍이 서로 일치하는지 확인합니다. 4 개의 나사로 드라이브를 고정합니다.



4. 디스크 트레이를 디스크 베이의 레일에 밀어 넣습니다. 래치를 잡고 디스크 트레이를 디스크 베이 끝까지 천천히 밀어 넣습니다. 래치를 아래로 밀어 디스크 트레이를 제자리에 고정합니다. 래치가 쉽게 닫히면서 '찰칵' 소리를 내며 고정되어야 합니다. 래치를 고정하기 전에 디스크 트레이를 디스크 베이 끝까지 밀어 넣었는지 확인합니다.



5. 래치가 안정되었으면, 디스크 트레이 잠금 장치를 사용하여 이를 제자리에 잠급니다. 일자 스크루드라이버를 사용하여 잠금 장치를 시계 반대방향으로 돌려 래치 메커니즘을 잠급니다. 잠금 장치를 시계 방향으로 돌리면 잠금이 풀립니다.

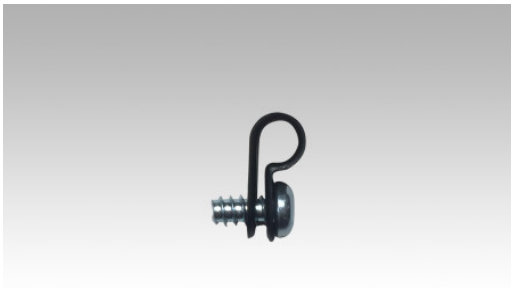


참고: AS64 시리즈 장치에는 디스크 트레이 잠금장치가 제공됩니다.

## 전선 보호하기

**알림:** NAS 이동 시 NAS의 전선이 빠지는 것이 걱정되신다면, 제공된 고정대를 사용하여 전선을 안전하게 고정할 수 있습니다.

1. 부품상자에서 전선 고정대를 꺼내십시오.



2. 아래의 그림과 같이 고정대를 전선에 끼우십시오.



3. 팬의 나사를 반 시계방향으로 돌려 제거하십시오.

**AS6302T**

**AS6404T**



4. 고정대를 나사가 빠져나간 팬의 구멍에 맞춘 뒤, 팬의 나사로 고정하십시오.

**AS6302T**



**AS6404T**



## NAS 연결 및 켜기

1. NAS 를 전원 공급장치에 연결합니다.
2. 이더넷 케이블을 사용하여 NAS 를 공유기(라우터), 스위치 또는 허브에 연결합니다.



3. 파란색 전원 LED 표시등이 켜질 때까지 전원 버튼을 1 – 2 초 동안 누르고 있습니다. 이 파란색 표시등은 현재 NAS 가 작동하고 있음을 표시합니다. NAS 전원이 켜져 있는 동안, 녹색 시스템 상태 LED 표시등이 깜박거리며 파란색 네트워크 LED 표시등도 켜져 있습니다.



4. 시스템 상태 LED 표시등이 깜박거림을 멈추고 계속 켜진 상태로 바뀌면 이제 NAS 를 사용할 수 있습니다. 이 때, 시스템에서 '비프음'이 울립니다. 이제 하드웨어 설치가 완료되었습니다. 소프트웨어 설치 방법으로 넘어가서 시스템 설정을 구성하십시오.

## 업그레이드 시스템 메모리

### 참고 및 주의사항

모든 AS63/AS64 시리즈 NAS 장치는 최대 8GB의 메모리를 지원합니다. 메모리 모듈을 추가하거나 제거하기 전에 다음 주의사항을 철저히 읽으십시오.

- NAS 및 메모리 모듈은 고정밀 구성품과 전자 커넥터 기술을 사용합니다. 제품 보증 기간 동안 보증이 무효화되지 않도록 하려면 다음 사항을 준수할 것을 권장합니다.
  - ✓ AS63/AS64 시리즈 디바이스에 대한 메모리는 지역 대리점 또는 온라인 ASUSTOR 액세서리 스토어 (<http://shop.asustor.com>)에서 구입할 수 있다.
  - ✓ 컴퓨터에 메모리를 업그레이드하는 데 익숙치 않을 경우 메모리 모듈을 직접 설치하지 마십시오.
  - ✓ 커넥터를 만지거나 메모리 모듈 컴파트먼트 커버를 열지 마십시오.
- 직접 메모리 모듈을 추가하거나 제거할 경우 슬롯 및 모듈의 파손 또는 연결 시 실수로 인해 사고가 발생하거나 NAS가 오작동을 일으킬 수 있습니다. 이 경우 수리비가 청구됩니다.
- 메모리 모듈, 내부 구성품 또는 NAS 회로판의 날카로운 가장자리에 의해 손이나 손가락이 다치지 않도록 주의하십시오.
- ASUSTOR는 타사 메모리 모듈이 NAS에서 제대로 작동한다고 보증하지 않습니다.
- 메모리 모듈을 추가하거나 설치하기 전에 NAS와 주변장치를 끄고 모든 부착장치와 연결 케이블을 분리하십시오.
- 메모리 모듈로의 정전기 방전으로 인한 손상을 방지하기 위해 아래 지침을 따르십시오.

- ✓ 카펫과 같이 정전기가 쉽게 발생하는 곳에서 작업하지 마십시오.
- ✓ 메모리 모듈을 추가하거나 제거하기 전에, NAS가 아닌 다른 외부 금속 물체를 만져 자신을 접지하고 정전기를 없애십시오. NAS 내부의 금속 부품은 만지지 마십시오.
- 메모리 모듈을 잘못된 방향으로 슬롯에 삽입하지 마십시오. 그럴 경우 모듈이나 슬롯이 손상되거나 회로판에 불이 붙을 수 있습니다.
- 나사의 크기에 맞는 스크류드라이버를 사용하십시오.
- 제거해도 되도록 지정되지 않은 나사를 제거하거나 풀지 마십시오

## 하드디스크 설치에 필요한 도구

- ✓ 아래 사진과 같이 NAS의 가장자리에 있는 스크류를 제거하세요.

## 커버 제거하기

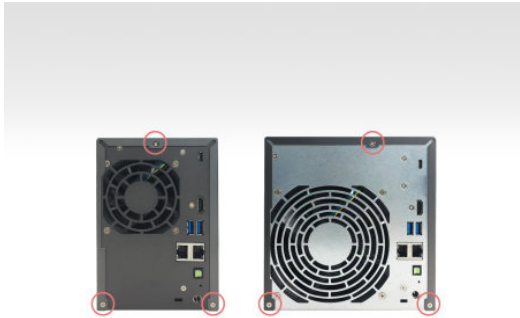
1. ADM 사용자 메뉴에서 **[끄기]**를 선택하여 NAS를 끕니다.



2. 전원 코드를 포함하여 NAS에 연결된 모든 케이블과 장치를 분리합니다.



3. 스크류드라이버를 사용하여 그림과 같이 NAS의 뒷면에 있는 3개의 나사를 풀습니다.



4. 두 손으로 양쪽에서 커버를 잡은 후 이를 천천히 뒤로 밀어 새시에서 제거합니다.



## 메모리 설치

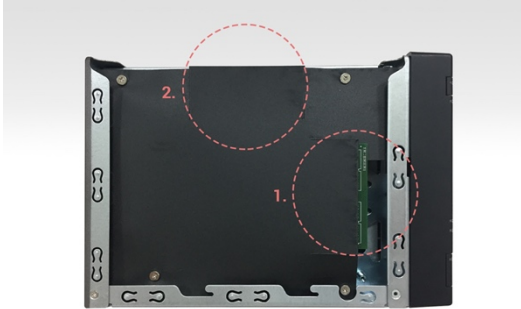
메모리를 업그레이드 할 때 주의 할 점은 반드시 같은 크기의 메모리 모듈이 사용되어야 합니다. 예를 들어 AS63 장비는 두 개의 1GB 메모리 모듈을 장착하고 있습니다. 업그레이드를 할 때, 두 개의 2GB 또는 4GB 메모리 모듈, 또는 하나의 싱글 모듈을 설치하기 전에 두 개의 1GB 메모리 모듈을 제거해야 합니다. 지원되는 메모리 조합의 최대 용량은 8GB 입니다.

비고 : 메모리를 업그레이드 할 때에는 최적의 성능을 위해 두 개의 같은 크기의 메모리 모듈로 업그레이드 하는 것이 권장됩니다.

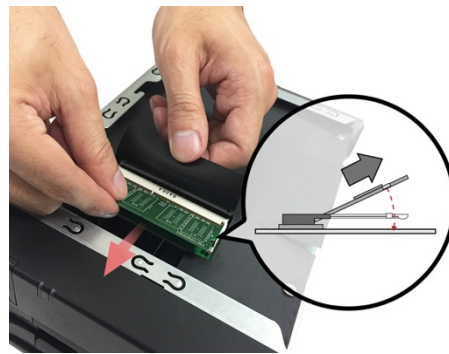


✓ 하나의 메모리 모듈을 설치할 때, 아래의 단계별 요약된 순서대로 내용을 따라 하세요.

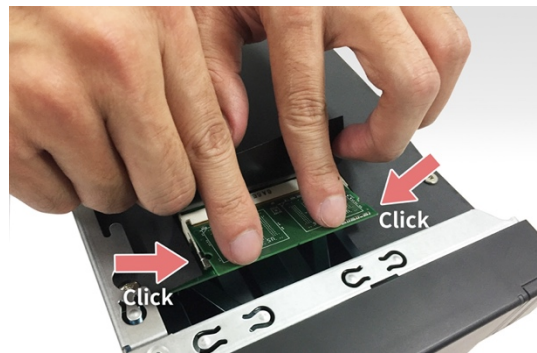
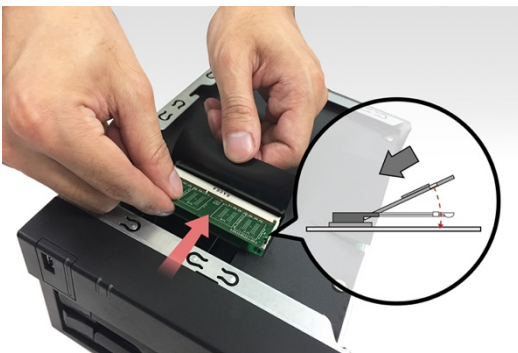
1. 아래에 표시한 것처럼 두 개의 (설치된) 메모리 모듈을 두세요.



2. 두 메모리 모듈을 위해, 검정색 보호 커버를 당기고, 양쪽으로 부드럽게 밀어서 이젝터 클립을 풀어줍니다. 메모리 모듈을 제거합니다.

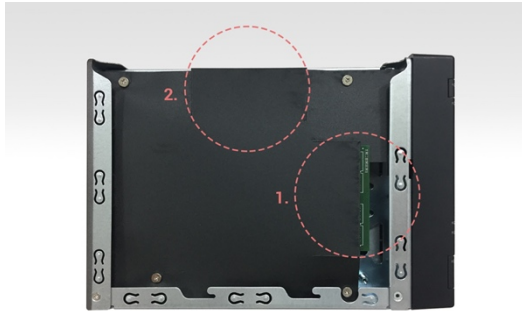


3. 대각선으로 새 메모리 모듈(아래에 보이는 표시 참고)을 첫 번째 슬롯에 넣고 메모리 모듈 커넥터를 확실하게 장착합니다. 두 손가락으로 조심스럽게 메모리 모듈을 내린 뒤 뒤로 밀어 넣습니다. 클릭 소리를 들어야 합니다.

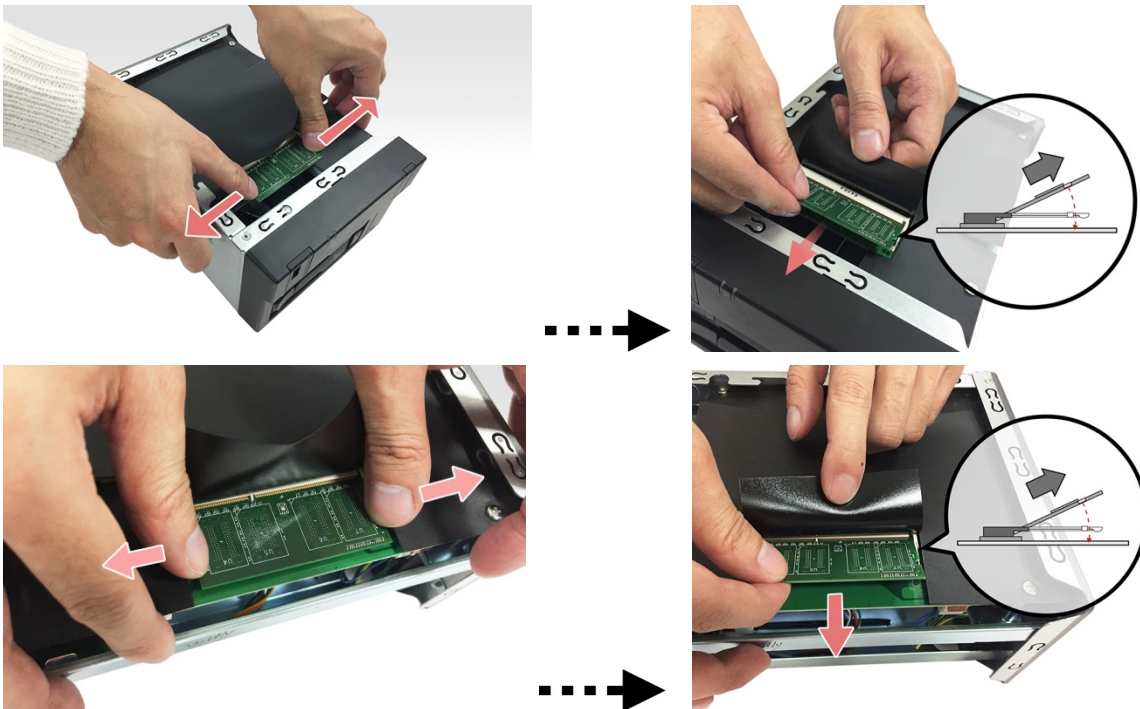


✓ 두 개의 메모리 모듈을 설치할 때는 다음의 요약된 순서의 내용을 따라 하세요.

1. 아래에 표시한 것처럼 두 개의 (설치된) 메모리 모듈을 두세요.

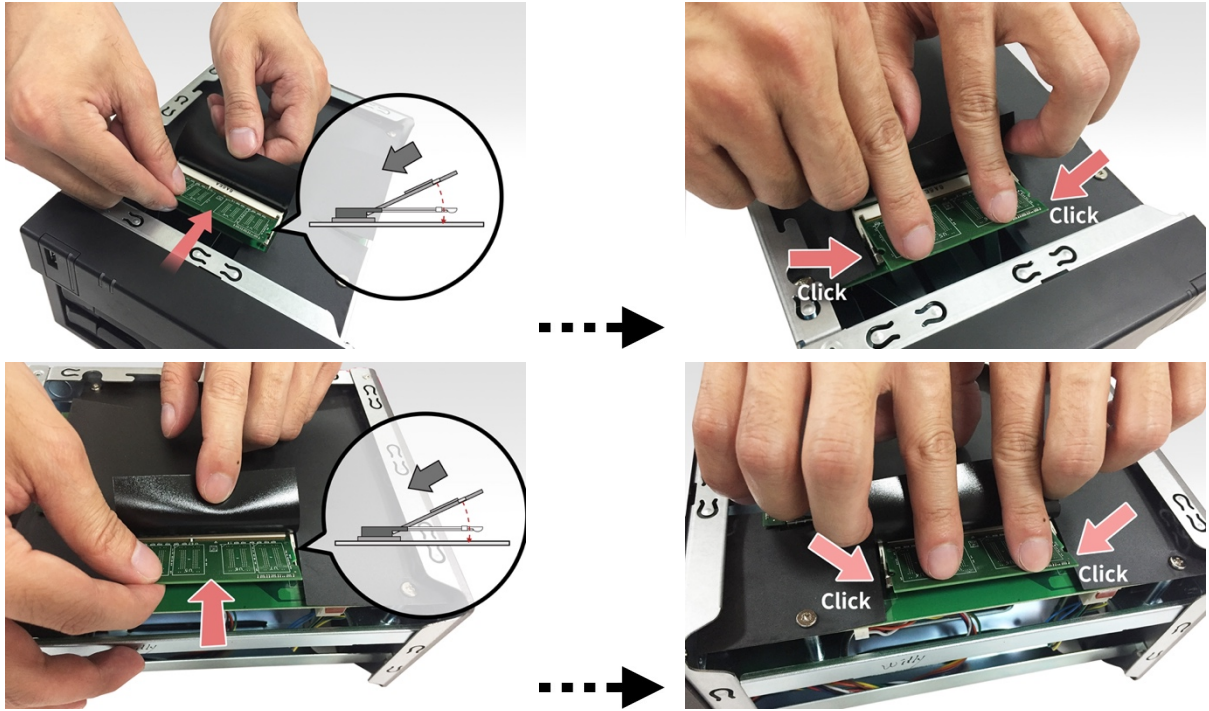


2. 두 메모리 모듈을 위해, 검정색 보호 커버를 당기고, 양쪽으로 부드럽게 밀어서 이젝터 클립을 풀어줍니다. 메모리 모듈을 제거합니다.



3. 각각의 슬롯에, 대각선으로 새 메모리 모듈(아래에 보이는 표시 참고)을 첫 번째 슬롯에 넣고 메모리 모듈 커넥터를 확실하게 장착합니다. 두 손가락으로 조심스럽게 메모리 모듈을 내린 뒤 뒤로 밀어 넣습니다. 클릭 소리를 들어야 합니다.





## 커버 도로 설치하기

1. 커버를 도로 설치하고 앞서 제거했던 3개의 나사를 조입니다.



2. 전원 코드를 포함하여 모든 케이블을 분리한 후 NAS를 시작합니다.



## 4. 소프트웨어 설치 방법

다음 4 가지 설치 방법 중 한 가지를 선택하여 설치 할 수 있습니다. 귀하에게 가장 적합한 방법을 선택하십시오. 경우 ASUSTOR 웹사이트 (<http://www.asustor.com/service/downloads>) 의 다운로드 섹션으로 이동하여 최신 소프트웨어를 다운로드하십시오.

### 다운로드 센터 설치

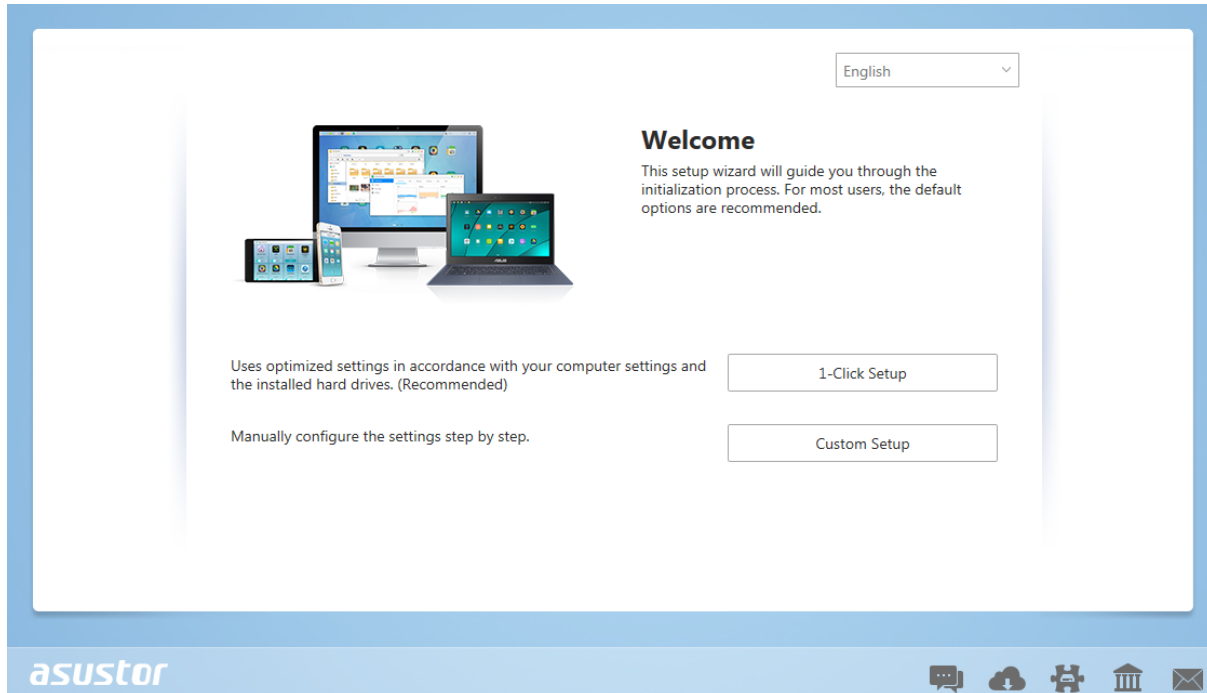
#### Windows 사용자

1. ASUSTOR Control Center 가 설치되면, 자동으로 네트워크에서 ASUSTOR NAS 장치를 검색합니다.

The screenshot shows the ASUSTOR Control Center window with a table of discovered devices. The table has columns for Name, IP, Model, Serial Number, MAC Address, ADM Version, Status, and WOL. The first row is highlighted in blue.

Name	IP	Model	Serial Number	MAC Address	ADM Version	Status	WOL
AS7010T-0001	172.16.1.44	AS7010T	AS13037010TM0002	20:14:07:01:00:01	2.4.0.RFU6	Ready	Enable
AAAAAA	172.16.2.157	AS7004T	AS14107004TM0431	10:bf:48:8a:89:f8	2.4.1.B181	Ready	Enable
AS7004T-mktdemo	172.16.2.120	AS7004T		20:14:09:12:00:03	2.4.0.BHQ1	Ready	Enable
AS7004T-K	172.16.2.240	AS7004T		20:14:09:11:00:03	2.4.0.RFU6	Ready	Enable
AS7008T-0001	172.16.2.79	AS7008T		20:14:07:04:00:01	2.5.0.A5T1	Ready	Enable
AS7004T-0009	172.16.12.0	AS7004T		20:14:09:12:00:09	2.4.0.RFU6	Ready	Enable
AS7008T-0009	172.16.1.88	AS7008T	AS15047009TM0000	20:14:07:01:00:09	2.4.1.B191	Ready	Enable
AS7010T-000D	172.16.1.172	AS7010T	AA14087008ZZ8888	20:14:07:02:00:0d	2.5.0.A681	Ready	Enable
AS7004T-0007	172.16.8.47	AS7004T	E50000000000009	20:14:09:12:00:07	2.4.1.B181	Ready	Enable
AS7004T-0007	172.16.8.30	AS7004T	AS1234567TM1000	20:14:09:11:00:07	2.4.1.B181	Ready	Enable
AS7010T-NVR	172.16.12.144	AS7010T	AS14087010TM0221	10:bf:48:8a:6f:70	2.4.0.RFU6	Ready	Enable
briAS7012R-7608	172.16.2.5	AS7012R	AS14097012RM0053	10:bf:48:8a:76:08	2.4.1.B1A1	Ready	Enable
7008-TV	172.16.2.142	AS7008T	AS14087010TM0044	10:bf:48:8a:6e:e5	2.4.1.B181	Ready	Enable

2. 목록에서 NAS 를 선택하고 설치 마법사의 지시에 따라 구성 과정을 완료합니다.

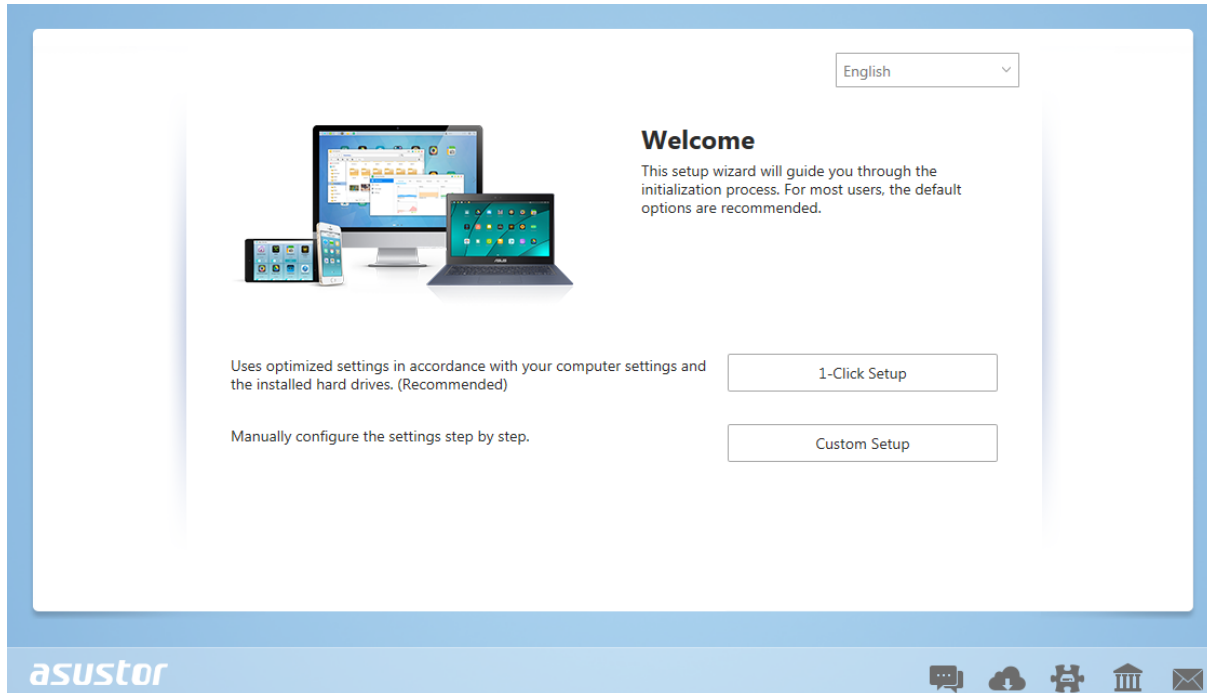


## Mac 사용자

1. ASUSTOR Control Center 가 설치되면, 자동으로 네트워크에서 ASUSTOR NAS 장치를 검색합니다.

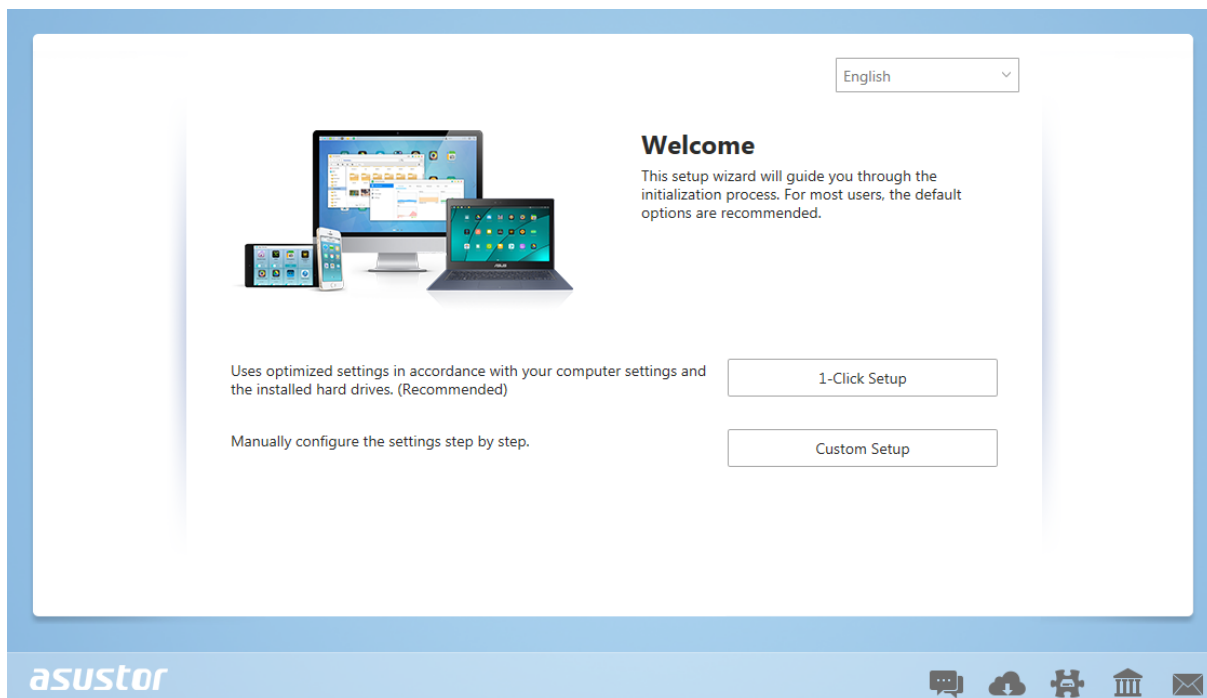
Name	IP Address	Model	Serial Number	MAC address	ADM Version	Status	WOL
GoblinNas	172.16.6.21	AS-604T	AT1403608MB0182	10:BF:48:8A:59:C0	3.0.0.B972	Ready	--
AS5110T-5129	172.16.2.92	AS5110T	AS25015110TM0000	20:14:12:10:51:29	3.0.0.B971	Ready	--
AS6102T-EC3D	172.16.1.84	AS6102T	AS15076104TM0019	10:BF:48:8A:EC:3D	3.0.0.B971	Ready	--
brAS7008T-7FC9	172.16.2.116	AS7008T	AS14107010TM0189	10:BF:48:8A:7F:C9	3.0.0.B971	Ready	--
AS-302T-6726	172.16.1.185	AS-302T	AT1301302MB0899	10:BF:48:8A:0D:E0	3.1.0.A951	Ready	--
Raymond-AS-604T-C...	172.16.1.147	AS-604T	AT1207608MB0103	10:BF:48:89:C5:1A	3.1.0.A8S1	Ready	--
AS-604T-C42D	172.16.1.109	AS-604T	AT1207608MB0047	10:BF:48:89:C4:2D	3.1.0.A8U2	Ready	--
NvrTest-AS6202T-1E99	172.16.2.221	AS6202T	AS15106204TM0143	10:BF:48:8B:1E:99	3.0.0.R8N2	Ready	--
AS3104T-8781	172.16.1.222	AS3202T	AS15093104TM0215	10:BF:48:8B:12:FA	3.0.0.R8N2	Ready	--
AS-602T-2DC5	172.16.2.159	AS-602T	AT1207602MB004A	10:BF:48:8A:2D:C5	3.0.0.B6L3	Ready	--

2. 목록에서 NAS 를 선택하고 설치 마법사의 지시에 따라 구성 과정을 완료합니다.



## 웹 설치

1. NAS의 현재 IP 주소를 이미 알고 있는 경우, 웹 브라우저를 열고 사용자의 NAS IP 주소(예: <http://192.168.1.168:8000>)를 입력하고 초기화를 시작할 수 있습니다.
2. 설치 마법사의 지시에 따라 구성 과정을 완료합니다.



## 모바일 기기를 이용한 설치

1. Google Play 또는 App Store 에서 “AiMaster”를 검색하십시오. 아래 제공된 QR 코드를 스캔하여 검색할 수도 있습니다. AiMaster 모바일 앱을 사용자의 모바일 기기에 다운로드하여 설치하십시오.

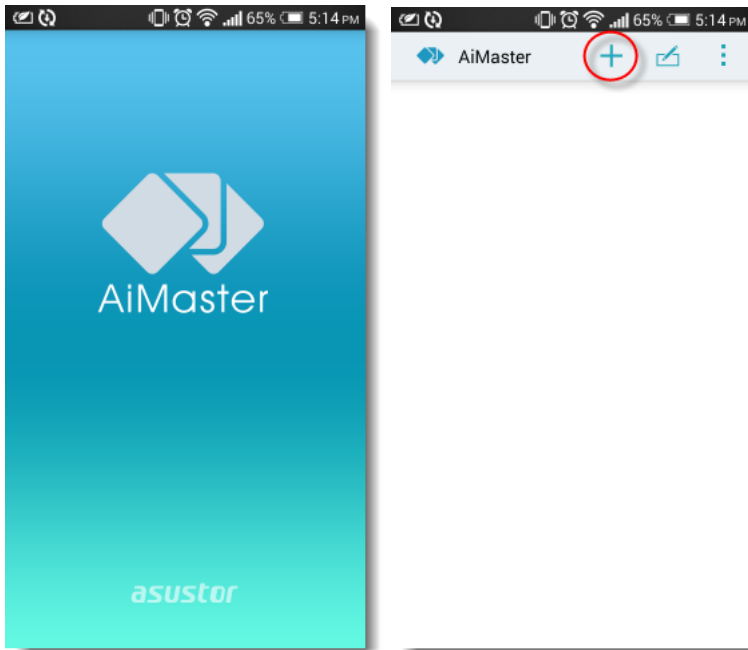
AiMaster for Android



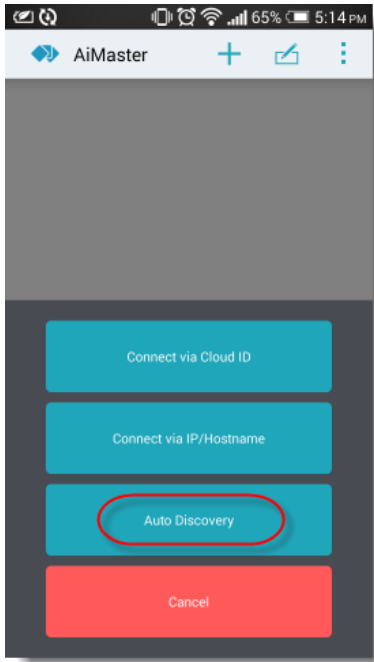
AiMaster for iOS



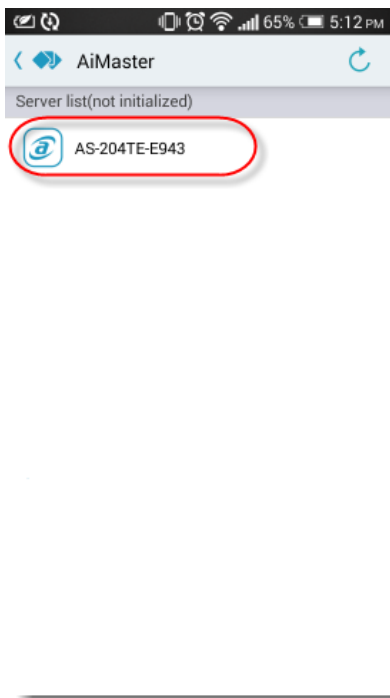
2. 모바일 기기가 NAS 와 동일한 로컬 네트워크에 연결되어 있는지 확인하십시오.
3. 다음, AiMaster 를 열고 화면 상단의 툴바에 있는 [ + ]아이콘을 선택하세요.



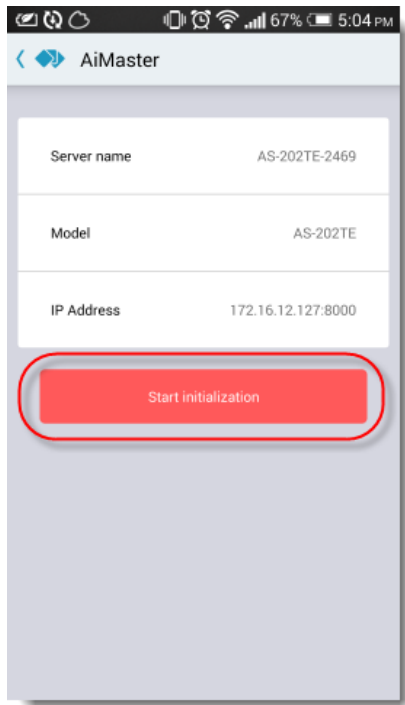
4. [자동 탐색] 을 선택하세요. AiMaster 가 NAS 를 찾기 위해 로컬 네트워크를 스캔할 것입니다.



5. 나타난 리스트 중에서 NAS 를 선택하십시오.



6. [초기화 시작]을 선택하여 설치를 시작하십시오. 이후 지침에 따라서 구성 절차를 완료하십시오.



## LCD 디스플레이를 사용한 설치

- LCD 디스플레이에서 NAS 가 아직 초기화를 시작하지 않은 것을 감지하면 NAS 를 초기화할 것인지 여부를 묻습니다.



- LCD 디스플레이의 오른쪽에 있는 "예" 버튼을 눌러 시스템 초기화 과정을 시작합니다.



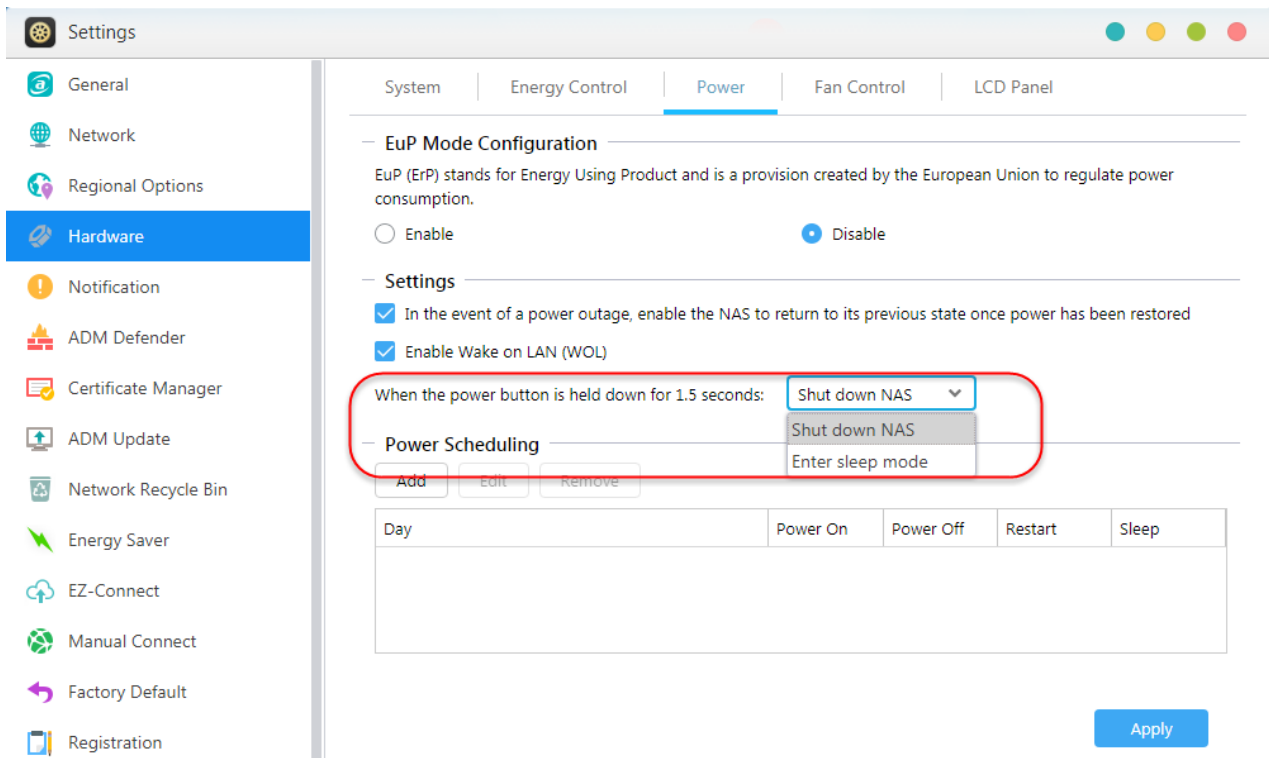
- NAS의 IP 주소가 LCD 디스플레이에 표시되면 초기화가 완료된 것입니다. 참고: “admin” 계정의 비밀번호는 “admin”으로 설정됩니다.
- 이 설치 방법은 LCD 디스플레이를 채택한 모델 AS6404T에만 적합합니다.

## 직접 연결을 사용한 설치

설치 방법은 [문제해결](#) 절을 참조하십시오.

## NAS 종료하기

1. 아래 그림과 같이 전원 버튼에 대한 기능 설정을 확인하십시오. 전원 버튼을 1.5 초간 눌렀을 때 NAS를 종료할 것인지, 슬립 모드로 전환할 것인지를 선택할 수 있습니다. 이 설정은 ADM에서 변경할 수 있습니다: [설정] → [하드웨어] → [전원] → [설정].



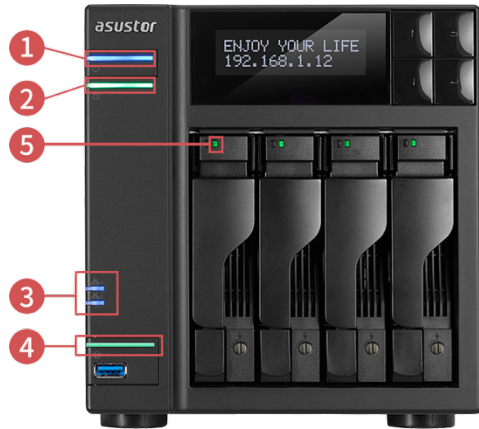
2. 전원 버튼을 1.5 초간 누르고 있으면 시스템 부저가 “삐” 소리를 낼 것입니다. 전원 버튼에서 손을 떼면 설정에 따라 NAS가 종료되거나 슬립 모드로 전환될 것입니다.





## 5. 부록

### LED 표시등



#### AS6302T/AS6404T

1. 전원 LED 표시등
2. 시스템 상태 LED 표시등
3. 네트워크 LED 표시등\*
4. USB LED 표시등
5. 하드 디스크 LED 표시등

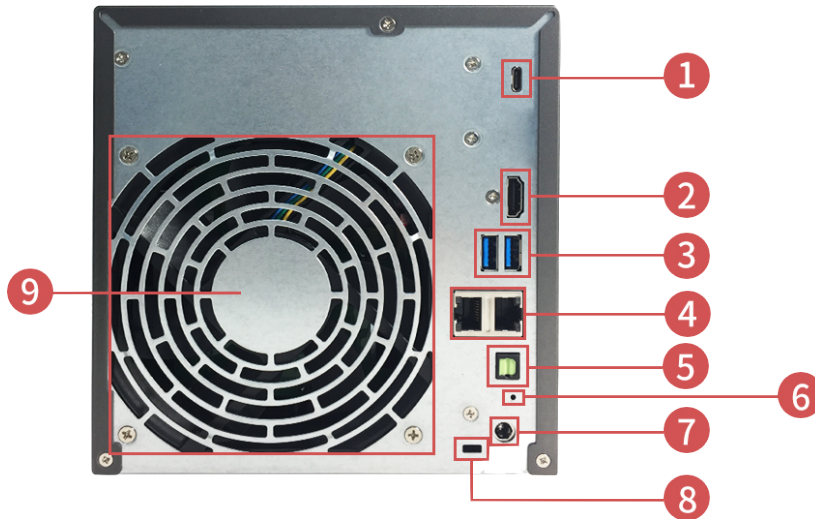
LED 표시등	색	설명	상태
전원 	파란색	지속적으로 켜져 있음	전원켜짐
		깜박거림	대기모드 종료(S3)
	오렌지색	지속적으로 켜져 있음	대기모드(S3)
		10 초 간격으로 깜박거림	LED 야간모드
시스템 상태 	녹색	깜박거림	전원켜짐
		지속적으로 켜져 있음	시스템 준비
네트워크 	파란색	지속적으로 켜져 있음	네트워크 포트가 연결됨
USB 	녹색	지속적으로 켜져 있음	전면 USB 포트에 연결된 장치를 사용할 준비가 됨
		깜박거림	데이터엑세스가 진행 중
하드 디스크 	녹색	지속적으로 켜져 있음	하드디스크 준비
		깜박거림	데이터엑세스가 진행 중
		10 초 간격으로 깜박거림	디스크 절전모드

빨간색

지속적으로 켜져 있음

하드디스크 이상

## 후면 패널

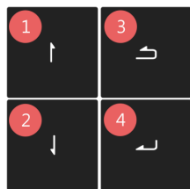


1. USB 3.0 type c 포트
2. HDMI 포트
3. USB 3.0 포트
4. RJ45 포트
5. S/PDIF 포트
6. 버튼을 재설정
7. DC 입력
8. K-잠금
9. 시스템 팬

## LCD 패널 작동

LCD 패널을 사용하여 시스템을 설정하거나 시스템에 대한 정보를 확인할 수 있습니다.

LCD 패널의 오른쪽에 있는 버튼을 사용하여 해당 메뉴를 탐색할 수 있습니다. 각 버튼에 대한 설명은 아래 그래픽을 참조하시기 바랍니다.



1. [위로] 버튼
2. [아래로] 버튼
3. [뒤로 가기] 버튼
4. [확인] 버튼

NAS의 전원을 켜면 LCD 패널에서 NAS의 이름과 IP 주소를 확인할 수 있으며, 몇 초 후에 패널이 자동으로 꺼집니다. 이 패널을 사용하여 설정을 구성할 수 있으며 시스템 정보도 확인할 수 있습니다.

AS6404T-117E  
172.16.2.35

기본 메뉴는 하위 메뉴로 구성되어 있습니다.

1. 원터치 백업
2. 네트워크
3. 스토리지
4. 온도
5. 작동
6. 구성

[위로] 또는 [아래로] 버튼을 눌러 메뉴 항목을 탐색합니다. [확인] 버튼을 눌러 하위 메뉴로 들어갑니다. 이전 단계로 돌아가려면 [뒤로 가기] 버튼을 누르시면 됩니다.

### 1. 터치 백업

터치 백업 하위 메뉴에서는 [위로], [아래로] 및 [확인] 버튼을 사용하여 하기 작업을 선택하며 실행할 수 있습니다.

```
MAIN
>1 TOUCH BACKUP
```

- 1.1. 진행: 전면 패널에 있는 USB 포트에 대한 백업 기능을 실행하십시오.
- 1.2. 장치 분리하기: 전면 패널의 USB 포트에 연결된 USB 장치를 분리합니다.

### 2. 네트워크

네트워크 하위 메뉴에서는 [위로], [아래로] 및 [확인] 버튼을 사용하여 아래 나열된 정보를 확인할 수 있습니다.

```
MAIN
>NETWORK
```

- 2.1. 랜
  - 2.1.1 IP 주소
  - 2.1.2 서브넷 마스크
- 2.2 광역 네트워크 (WAN)
  - 2.2.1 IP 주소
  - 2.2.2 서브넷 마스크

### 3. 스토리지

스토리지 하위 메뉴에서는 [위로], [아래로] 및 [확인] 버튼을 사용하여 아래에 나열된 정보를 확인할 수 있습니다.

```
MAIN
>STORAGE
```

- 3.1. 전체 공간: 스토리지의 총 저장 가능한 용량입니다.
- 3.2. 사용 된 공간 : 스토리지에서 현재 사용 된 공간입니다.
- 3.3. 여유 공간 : 스토리지에 남아있는 여유 공간입니다.

### 4. 온도

온도 하위 메뉴에서는 [위로], [아래로] 및 [확인] 버튼을 사용하여 아래 나열된 항목의 온도를 확인할 수 있습니다.

```
MAIN
>TEMPERATURE
```

- 4.1. CPU: CPU 의 온도.
- 4.2. 시스템: NAS 시스템의 온도.
- 4.3. HDD: 하드디스크의 온도.

## 5. 작동

작동 하위 메뉴에서는 [위로], [아래로] 및 [확인] 버튼을 사용하여 아래 나열된 작업을 실행할 수 있습니다.

```
MAIN
>OPERATION
```

- 5.1. 셧다운(Shutdown): NAS 를 종료하십시오.
- 5.2. 재시작(Restart): NAS 를 재시작하십시오.

## 6. 구성

구성 하위 메뉴에서는 [위로], [아래로] 및 [확인] 버튼을 사용하여 아래 나열된 항목을 구성 할 수 있습니다.

```
MAIN
>CONFIGURATION
```

### 6.1. 서버 명칭

[위로] 또는 [아래로] 버튼을 눌러 문자와 숫자를 전환하십시오. [확인] 버튼을 눌러 원하는 문자를 선택한 후 다음 문자로 이동하십시오. 이름의 모든 문자가 구성될 때까지 해당 과정을 반복해주시기 바랍니다. [뒤로] 버튼을 누르면 "변경 확인" 옵션이 나타납니다. "예" 와 "아니오".중에서 선택하실 수 있습니다.

```
SERVER NAME
ASUSTOR NAS
```

### 6.2. 네트워크 설정

#### 6.2.1. LAN

##### 6.2.1.1. DHCP

[확인] 버튼을 누르면 "변경 확인" 옵션이 나타납니다. "예"와 "아니오"중에서 선택하실 수 있습니다.

##### 6.2.1.2. 고정 IP 주소

###### 6.2.1.2.1. IP 주소

[위로] 또는 [아래로] 버튼을 눌러 문자와 숫자를 전환하십시오. [확인] 버튼을 눌러 원하는 문자를 선택한 후 다음 문자로 이동하십시오. 이름의 모든 문자가 구성될 때까지 해당 과정을 반복해주시기 바랍니다. [뒤로] 버튼을 누르면 "변경 확인" 옵션이 나타납니다. "예" 와 "아니오".중에서 선택하실 수 있습니다.

###### 6.2.1.2.2. 서브넷 마스크

[위로] 또는 [아래로] 버튼을 눌러 번호를 전환합니다. [확인] 버튼을 눌러 원하는 번호를 선택하고 다음 번호로 이동하십시오. 모든 번호가 구성될 때까지 해당 과정을 반복하십시오. [뒤로] 버튼을 누르면 "변경 확인" 옵션이 나타납니다. "예"와 "아니오"중에서 선택하실 수 있습니다.

## 문제해결

**질문: ASUSTOR Control Center 를 사용하여 내 ASUSTOR NAS 를 찾을 수 없습니다.**

**답변: ASUSTOR Control Center 를 사용하여 NAS 를 찾을 수 없는 경우 다음을 수행하십시오.**

1. 네트워크 연결을 확인하십시오.

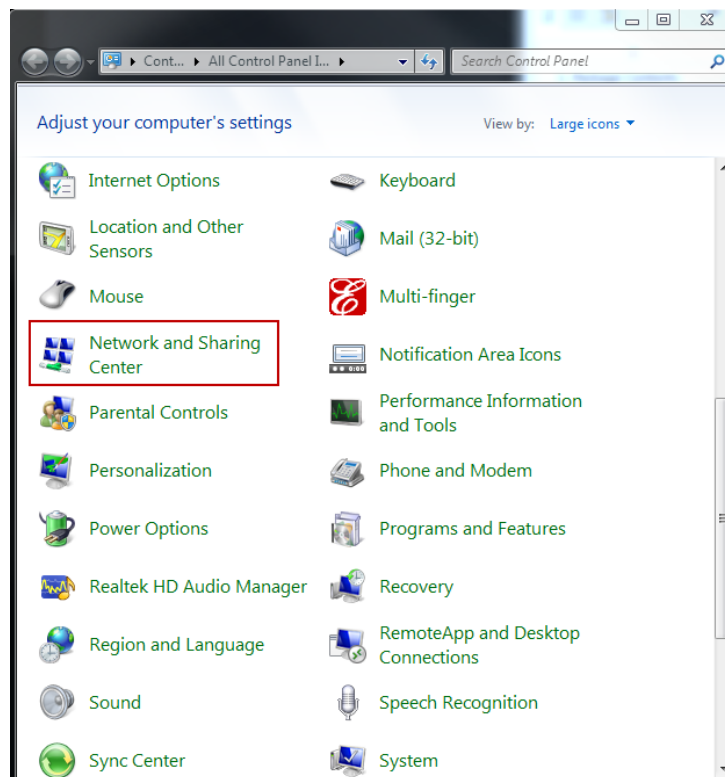
✓ 사용자의 컴퓨터와 NAS 가 동일한 LAN 에 있어야 합니다.

✓ 네트워크 LED 표시등이 켜졌는지 확인하십시오. 켜져 있지 않을 경우, 이더넷 케이블을 다른 네트워크 포트에 연결하거나 다른 이더넷 케이블을 사용해 보십시오.

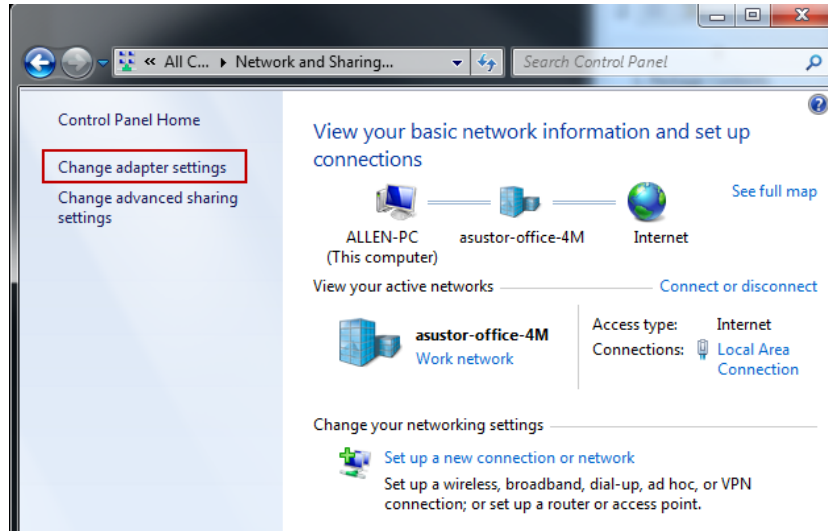
2. PC 에서 동작중인 방화벽을 비활성화하십시오. 그 후 ASUSTOR Control Center 를 사용하여 NAS 를 다시 검색해 보십시오.

3. 여전히 NAS 를 찾을 수 없는 경우, 제공된 RJ-45 네트워크 케이블을 사용하여 NAS 를 컴퓨터에 연결하고 컴퓨터의 IP 설정을 변경하십시오.

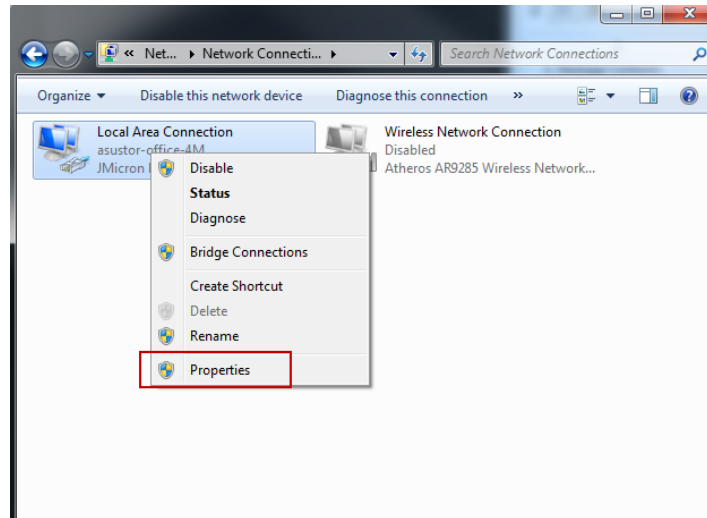
✓ [시작] → [제어판] → [네트워크 및 공유 센터]를 선택하십시오.



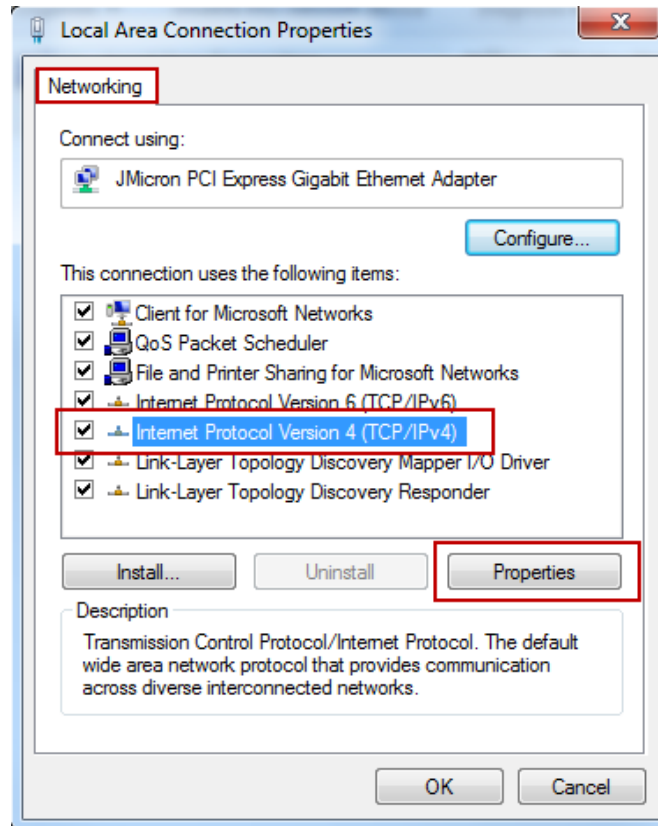
✓ 왼쪽 창에서 [어댑터 설정 변경]을 클릭하십시오.



✓ [로컬 영역 연결]을 클릭하고 [등록 정보]를 선택하십시오.

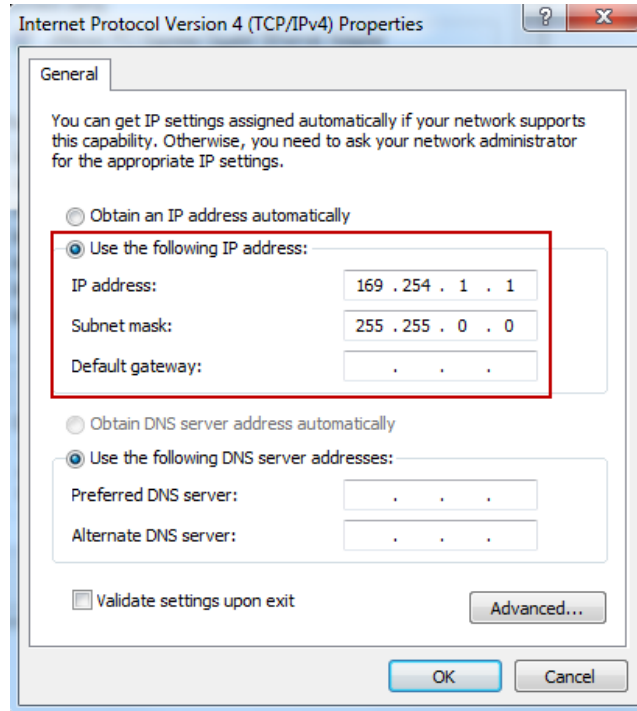


✓ [네트워킹]탭에서 [인터넷 프로토콜 버전 4 (TCP/IPv4)]를 선택하고 [등록 정보]를 클릭하십시오.

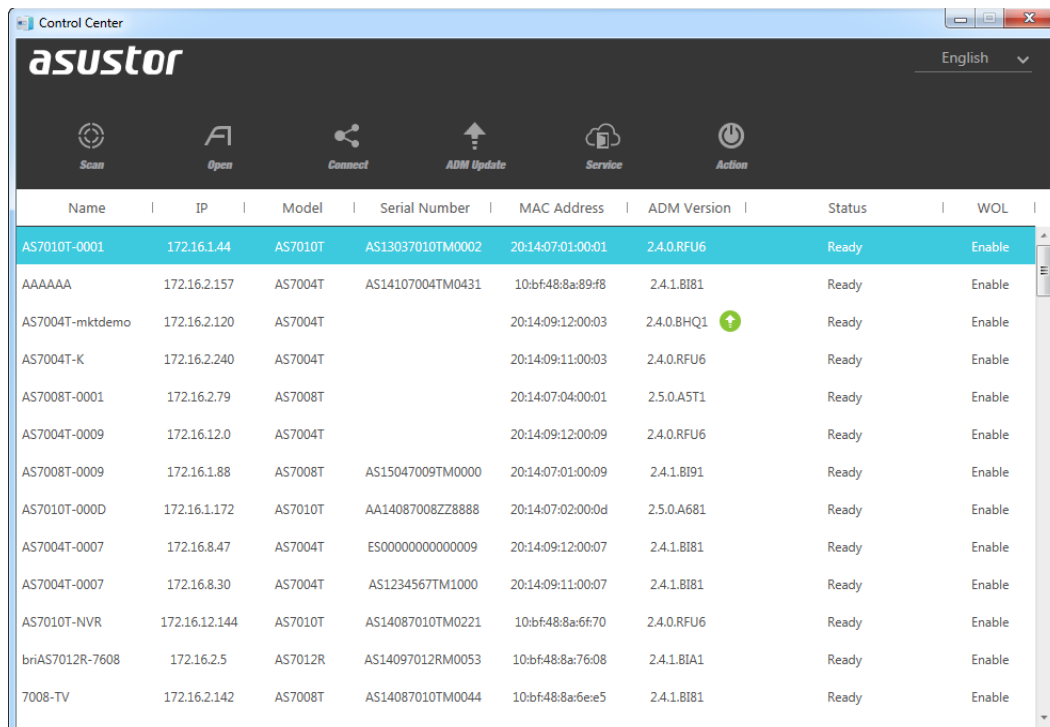


- ✓ [일반] 탭에서 [다음 IP 주소 사용] 다이얼 버튼을 선택하십시오. [IP 주소]를 169.254.1.1 로 설정하고 [서브넷 마스크]를 255.255.0.0 으로 설정한 다음 [확인]을 클릭하십시오.





✓ ASUSTOR Control Center 를 열고 사용자의 NAS 를 검색하십시오.



4. 위에서 설명한 절차로도 문제가 해결되지 않으면, 가까운 ASUSTOR 대리점이나 ASUSTOR 고객 서비스 센터에 문의하십시오. 또한 [ASUSTOR Knowledgebase](#)를 탐색할 것을 권장합니다.



SUPPORT.ASUSTOR.COM