

asustor

Snelle installatiegids

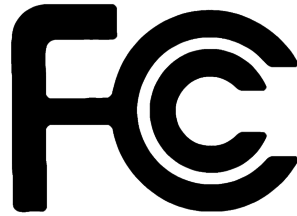
Toegepaste Modellen
AS6302T/AS6404T

Ver.3.0.0212(2020-2-12)

Inhoudsopgave

Notices	3
Safety Precautions.....	4
1. Inhoud van verpakking	5
2. Optionele accessoires	7
3. Installatiehandleiding hardware	8
Benodigd gereedschap voor Harde Schijf installatie	8
Installatie harde schijf	8
Vergrendelen van het Stroomsnoer.....	10
De NAS aansluiten en inschakelen	11
Upgrading Systeemgeheugen	12
4. Installatiehandleiding software	18
Download Centrum-installatie.....	18
Webinstallatie	20
Installatie met behulp van een Mobiel apparaat	21
Installatie via het LCD-scherm.....	23
Installatie via een directe verbinding	24
Afsluiten van uw NAS	24
5. Bijlage.....	26
LED-indicators	26
Rear Panel.....	27
Bediening van het LCD Scherm	27
Probleemoplossing	30

Notices



Federal Communications Commission Statement

This device complies with FCC Rules Part 15. Operation is subject to the following two conditions:

- ➔ This device may not cause harmful interference.
- ➔ This device must accept any interference received, including interference that may cause undesired operation.

This equipment has been tested and found to comply with the limits for a class A digital device, pursuant to Part 15 of the Federal Communications Commission (FCC) rules. These limits are designed to provide reasonable protection against harmful interference in a residential installation. This equipment generates, uses, and can radiate radio frequency energy and, if not installed and used in accordance with the instructions, may cause harmful interference to radio communications. However, there is no guarantee that interference will not occur in a particular installation. If this equipment does cause harmful interference to radio or television reception, which can be determined by turning the equipment off and on, the user is encouraged to try to correct the interference by one or more of the following measures:

- ➔ Reorient or relocate the receiving antenna.
- ➔ Increase the separation between the equipment and receiver.
- ➔ Connect the equipment into an outlet on a circuit different from that to which the receiver is connected.
- ➔ Consult the dealer or an experienced radio/TV technician for help.

Changes or modifications not expressly approved by the party responsible for compliance could void the user's authority to operate the equipment.

CE Mark Warning



CE marking for devices without wireless LAN/Bluetooth

The shipped version of this device complies with the requirements of the EEC directives 2004/108/EC "Electromagnetic compatibility" and IEC60950-1:2005 (2nd Edition)+A1:2009 "Information technology equipment-Safety".



The Adopted Trademarks HDMI, HDMI High-Definition Multimedia Interface, HDMI trade dress and the HDMI Logos are trademarks or registered trademarks of HDMI Licensing Administrator, Inc. in the United States and other countries.

Safety Precautions

The following safety precautions will increase the life of the NAS. Follow all precautions and instructions.

Electrical Safety

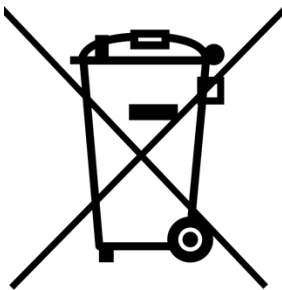
Unplug this product from the power source before cleaning.

Use only the bundled power adapter. Using other power adapters may damage your device.

Ensure that you plug the power adapter to the correct power input rating. Check the label on the power adapter for the power rating.

Operation Safety

- DO NOT place this product in a location where it may get wet.
- Place this product on a flat and stable surface.
- Use this product in environments with an ambient temperature between 0°C and 40°C.
- DO NOT block the air vents on the case of this product. Always provide proper ventilation for this product.
- DO NOT insert any object or spill liquid into the air vents. If you encounter technical problems with this product, contact a qualified service technician or your retailer. DO NOT attempt to repair this product yourself.











DO NOT throw this product in municipal waste.

This product has been designed to enable proper reuse of parts and recycling. This symbol of the crossed out wheeled bin indicates that the product (electrical and electronic equipment) should not be placed in municipal waste. Check local regulations for disposal of electronic products.

1. Inhoud van verpakking

Toegepaste Modellen: AS6302T, AS6404T

NAS-apparaat	 AS6302T	 AS6404T
 Voedingskabel	x1	x1
 Adapter	x1	x1
 RJ45-netwerkkabel	x2	x2
 Stroomsnoer Houder	x1	x1
 Schroeven voor gebruik met 3,5" HDD	x8	x16
 Schroeven voor gebruik met 2,5" HDD	x8	x16



Snelle installatiegids

x1

x1

2. Optionele accessoires

De onderstaande items kunnen worden gekocht bij lokale dealers en in de ASUSTOR-accessoirewinkel (<http://shop.asustor.com>). Andere items, zoals HDMI-kabels (2M aanbevolen), draadloze RF-toetsenborden, muizen en afstandsbedieningen samen met Bluetooth-toetsenborden en muizen, worden afzonderlijk verkocht.

3. Installatiehandleiding hardware

Alle opgeslagen gegevens op de harde schijf/schijven zullen gewist worden en kunnen NIET hersteld worden. Maak voor het initialiseren van het systeem een back-up van de meest belangrijke gegevens.

Benodigd gereedschap voor Harde Schijf installatie

- Platte schroevendraaier
- Tenminste één 2.5 of 3.5 inch SATA Harde Schijf. (Voor een lijst van compatibel Harde Schijven bezoekt u: <http://www.asustor.com/service/hd?id=hd>)

Installatie harde schijf

1. Druk op de knop in het onderste gedeelte van de harde schijflade om het veerslot te ontgrendelen.



2. Trek de schijflade voorzichtig uit de schijfsleuf met behulp van het veerslot.

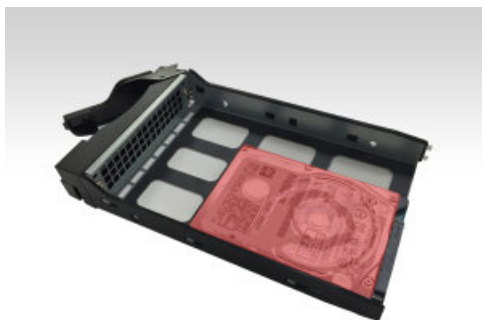


3. Monteer de harde schijf op de schijflade

- ✓ **3,5" harde schijven:** Plaats de harde schijf in de schijflade en controleer of de montagegaten op de zijkanten van de harde schijf en de schijflade zijn uitgelijnd. Maak de schijf vast met vier schroeven.



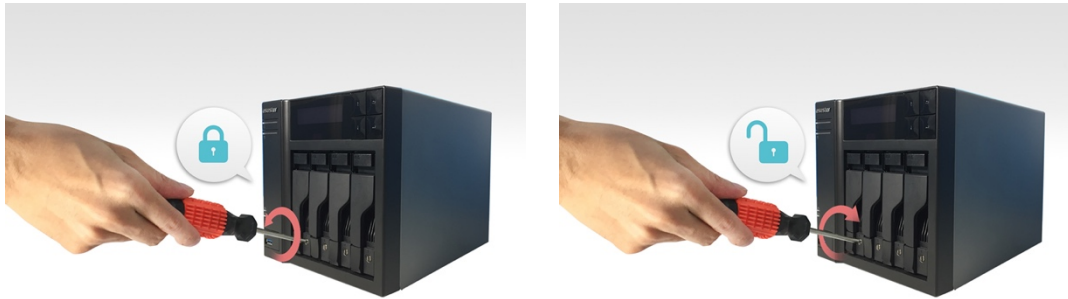
- ✓ **2,5" harde schijven en SSD harde schijven:** plaats de harde schijf in het gebied van de schijflade dat met rood is omlijnd (zie onderstaande afbeelding). Controleer of de montagegaten aan de onderkant van de harde schijf en de schijflade zijn uitgelijnd. Maak de schijf vast met vier schroeven.



4. Schuif de schijflade op de rails van de schijfsleuf. Gebruik het veerslot om de schijflade voorzichtig volledig in de schijfsleuf te duwen. Maak de schijflade vast op zijn plaats door het veerslot omlaag te duwen. Het veerslot zou gemakkelijk moeten sluiten en met een hoorbare "klik" worden bevestigd. Zorg dat de schijflade volledig in de schijfsleuf is geduwd voordat u probeert het veerslot te vergrendelen.



5. Wanneer de grendel stevig vast zit, kunt u het op de plaats vergrendelen met gebruik van de schijfladevergrendeling. Draai de vergrendeling met gebruik van een platte schroevendraaier tegen de klok in om het mechanisme te vergrendelen. Door de vergrendeling met de klok mee te draaien, wordt het ontgrendeld.



NB: schijfstationvergrendelingen kan men vinden bij apparaten van de AS64-serie.

Vergrendelen van het Stroomsnoer

Opmerking: U kunt de bijgeleverde kabelhouder gebruiken om het stroomsnoer veilig op zijn plaats te houden, in het geval u eraan twijfelt of het stroomsnoer van de NAS op zijn plaats blijft zitten als de NAS verplaatst wordt.

1. Neem de kabelhouder uit de accssoiredoos.



2. Maak de houder vast aan het stroomsnoer zoals op de afbeelding hieronder te zien is.



3. Verwijder de fan schroef door deze tegen de klok in los te draaien.

AS6302T

AS6404T



4. Plaats de houder over het gaatje van waaruit de schroef is verwijderd. Plaats de houder op zijn plek door de fan schroef vast te schroeven.

AS6302T



AS6404T



De NAS aansluiten en inschakelen

1. Sluit de NAS aan op de voeding.
2. Sluit de NAS aan op uw router, switch of hub met een ethernetkabel.



3. Houd de voedingsknop 1 – 2 seconden ingedrukt tot de blauwe LED-indicator voor de voeding oplicht. Dit geeft aan dat de NAS nu is ingeschakeld. Terwijl de NAS wordt ingeschakeld, knippert de groene LED-indicator voor de systeemstatus en licht de blauwe LED-indicator voor het netwerk ook op.



4. De NAS is gereed voor gebruik zodra de groene indicator voor de status-LED stopt met knipperen en stabiel oplicht. Op dit ogenblik zou u een 'pieptoon' moeten horen van de systeemzoemer. De hardware-installatie is nu voltooid. Ga naar de installatiehandleiding voor de software om uw systeeminstellingen te configureren.

Upgrading Systeemgeheugen

Opmerkingen en voorzorgsmaatregelen

Alle NAS-apparaten van de AS63/AS64-serie ondersteunen een geheugen van tot 8GB. Voorafgaand aan het toevoegen of verwijderen van geheugenmodules, moet u de volgende voorzorgsmaatregelen grondig doorlezen.

- Uw NAS en geheugenmodules maken gebruik van componenten met een hoge precisie en elektronische aansluitingstechnologie. Om te vermijden dat de garantie ongeldig wordt gedurende de garantieperiode van het product, raden wij u aan om:
 - ✓ Geheugen voor AS63/AS64 serie apparaten kunnen worden gekocht bij de lokale dealers of de online ASUSTOR Accessoires Store (<http://shop.asustor.com>).
 - ✓ Geen geheugenmodule zelf te installeren als u niet bekend bent met het opwaarderen van geheugen op een computer.
 - ✓ De aansluitingen niet aan te raken en de kap van het geheugenmodulecompartiment niet te openen.
- Het zelf toevoegen of verwijderen van geheugenmodules kan leiden tot een ongeluk of storing van uw NAS als gevolg van breken van de sleuf en module of een verbindingfout. In dit geval worden reparatiekosten in rekening gebracht.
- Zorg ervoor dat u uw handen of vingers niet verwondt aan scherpe randen van de geheugenmodule, de interne componenten of de printplaten van uw NAS.
- ASUSTOR garandeert niet dat geheugenmodules van derden functioneren in uw NAS.
- Zorg ervoor dat u uw NAS en randapparatuur uitschakelt en dat u alle accessoires en verbindingkabels loshaalt voordat u geheugenmodules gaat toevoegen of verwijderen.
- Om schade aan geheugenmodules door elektrostatische ontlading te voorkomen, volgt u de onderstaande instructies:
 - ✓ Werk niet op een locatie waar gemakkelijk statische elektriciteit wordt gegenereerd, zoals op een tapijt.

✓ Voorafgaand aan het toevoegen of verwijderen van geheugenmodules, raakt u een ander metaal object dan de NAS aan om uzelf te aarden en om statische elektriciteit weg te nemen. Raak geen metalen onderdelen binnen de NAS aan.

- Plaats geen geheugenmodule in de sleuf die in de verkeerde richting is gericht. Dit kan leiden tot schade aan de module of de sleuf, of het vlam vatten van de printplaat.
- Gebruik een schroevendraaier die past bij de maat van de schroeven.
- Verwijder en maak geen schroeven los waarvan niet wordt aangegeven dat deze moeten worden verwijderd.

Benodigde onderdelen en gereedschap

- ✓ Phillips head screwdriver

De kap verwijderen

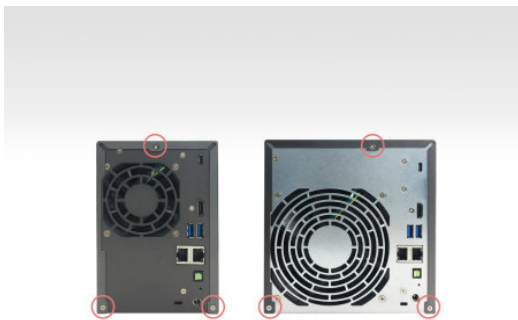
1. Schakel de NAS uit door het selecteren van **[Uitschakelen]** in het ADM-gebruikersmenu.



2. Haal alle kabels en apparaten los die zijn verbonden met de NAS, inclusief het stroom snoer.



3. Gebruik een schroevendraaier voor het losmaken van de drie schroeven op de achterkant van de NAS, als getoond in de illustratie.



4. Pak de kap met twee handen vast aan beide zijden en trek het vervolgens voorzichtig terug om het uit het chassis te verwijderen.



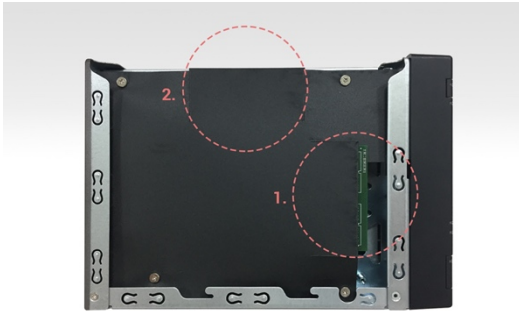
Geheugen installatie

Als u het geheugen gaat upgraden, let u er dan op dat er geheugenmodules van dezelfde grootte gebruikt worden. Bijvoorbeeld, AS63 apparaten worden geleverd met twee voorgeïnstalleerde 1 GB geheugen modules. Bij het upgraden moeten de twee 1 GB modules eerst verwijderd worden voor installatie van twee 2GB of 4GB modules of één enkele module. Het maximaal ondersteunde geheugen is 8GB gecombineerd.

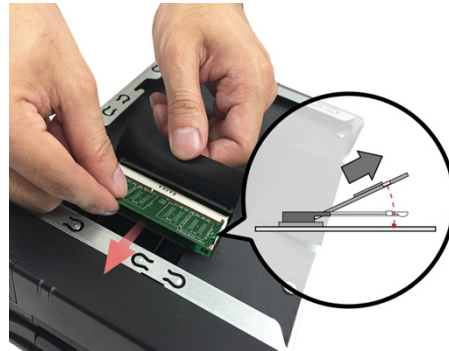
Let op: als u besluit het geheugen te upgraden, wordt aanbevolen twe geheugenmodules van dezelfde grootte te gebruiken voor optimale prestaties.

- ✓ Als u één enkele geheugenmodule installeert volgt u onderstaande stappen.

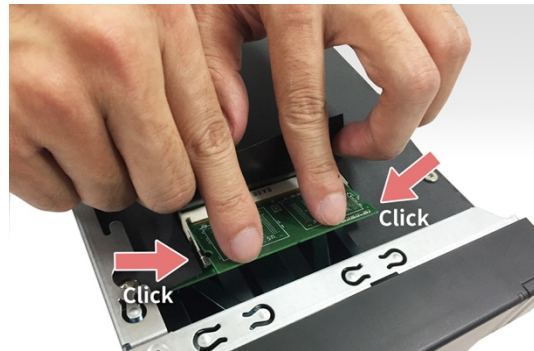
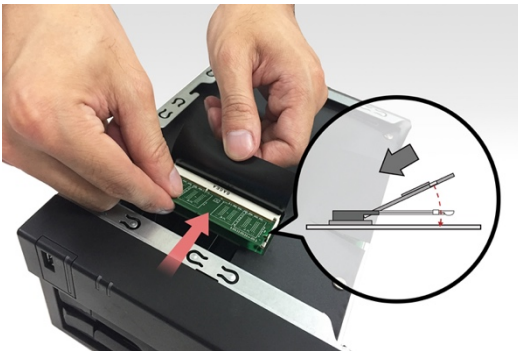
1. Lokaliseer de twee voorgeïnstalleerde geheugenmodules zoals aangegeven in onderstaande afbeelding.



2. Trek bij beide modules de zwarte beschermende afdekking terug en maak de clips van het uitwerpmechanisme los door deze voorzichtig opzij te drukken. Verwijder de geheugenmodules.

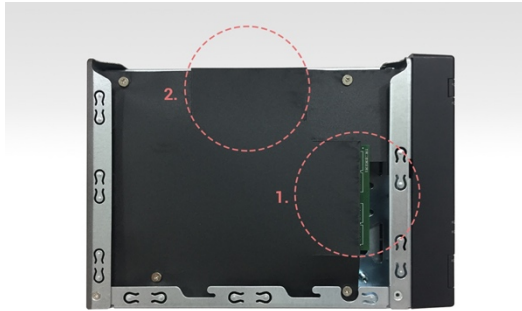


3. Schuif de nieuwe geheugenmodule diagonaal in slot nummer 1 (zoals te zien is in onderstaande afbeelding) en verzeker u ervan dat de connectoren van de geheugenmodules volledig in het slot ingestoken zijn. Druk de geheugenmodule voorzichtig naar beneden en terug tot deze op zijn plaats klikt. Er moet een duidelijk hoorbare "klik" te horen zijn.

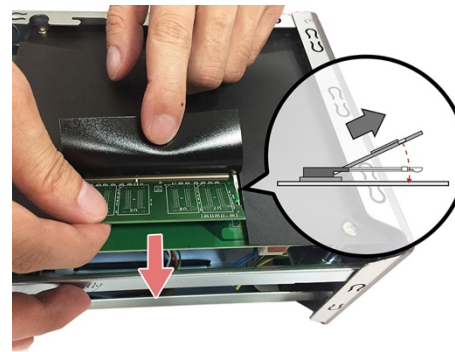
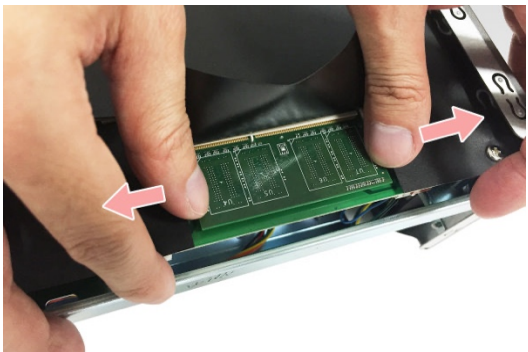
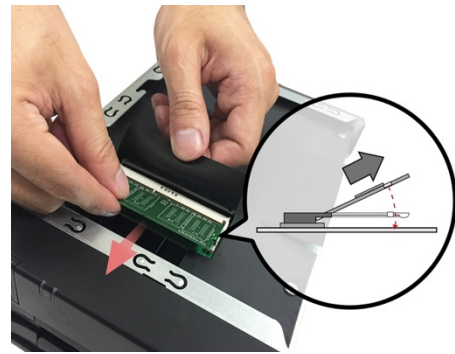


✓ Als u twee geheugenmodules installeert volgt u onderstaande stappen.

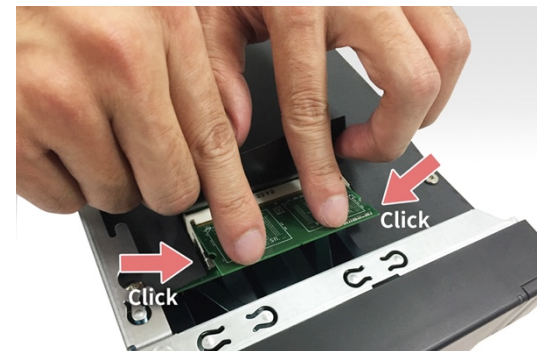
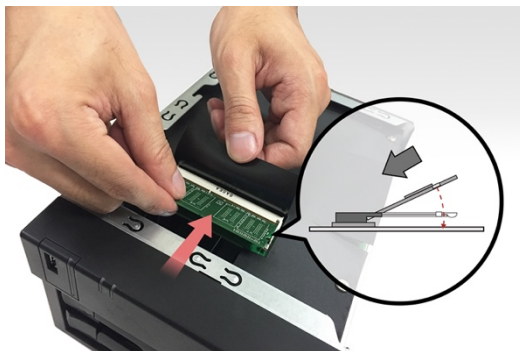
1. Lokaliseer de twee voorgeïnstalleerde geheugenmodules zoals aangegeven in onderstaande afbeelding.

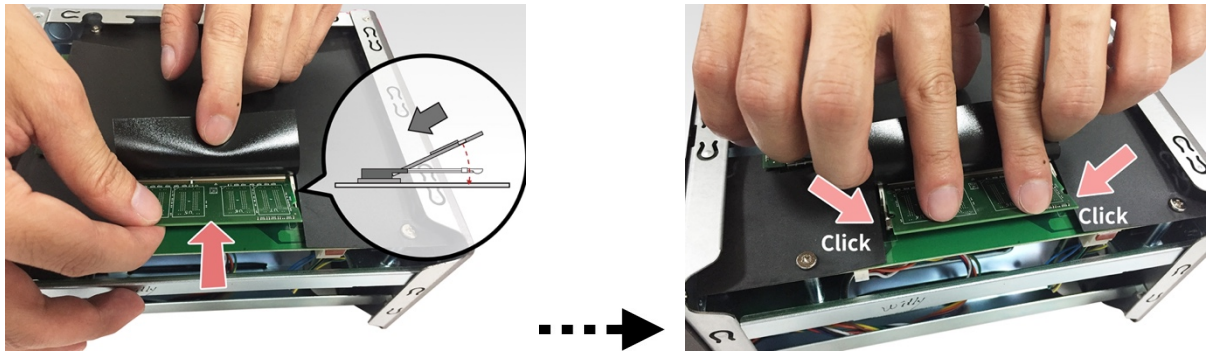


2. Trek bij beide geheugenmodules de zwarte beschermende afdekking terug en maak de clips van het uitwerpmechanisme los door deze voorzichtig opzij te drukken. Verwijder de geheugenmodules.



3. Schuif de nieuwe geheugenmodules diagonaal in elk slot (zoals te zien is in onderstaande afbeelding) en verzeker u ervan dat de connectoren van de geheugenmodules volledig in het slot ingestoken zijn. Druk de geheugenmodules voorzichtig naar beneden en terug tot deze op hun plaats klikken. Er moet een duidelijk hoorbare "klik" te horen zijn.





De kap terugplaatsen

1. Plaats de kap terug en draai de drie schroeven vast die eerder werden verwijderd.



2. Sluit alle kabels opnieuw aan, inclusief het stroom snoer, en start de NAS vervolgens op.



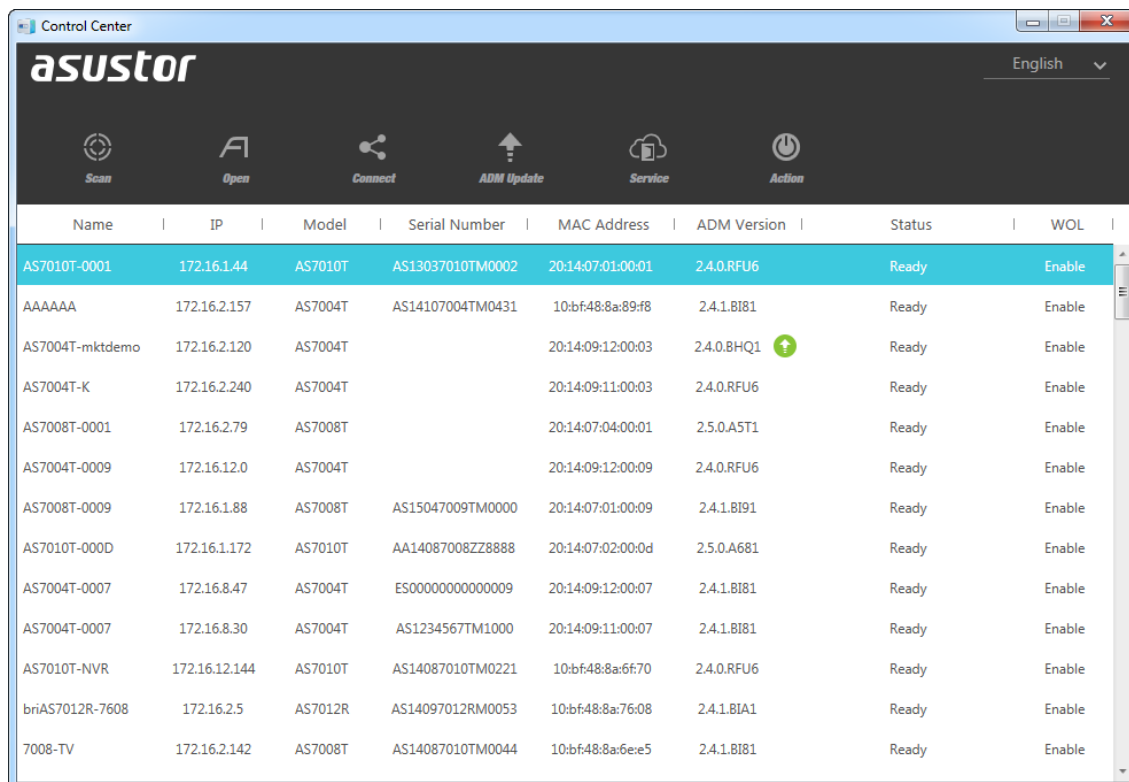
4. Installatiehandleiding software

Er zijn 4 verschillende installatiemethoden waaruit u kunt kiezen: Kunt u naar het downloadgedeelte van de ASUSTOR-website (<http://www.asustor.com/service/downloads>) gaan voor het downloaden van de nieuwste software.

Download Centrum-installatie

Windows-gebruikers

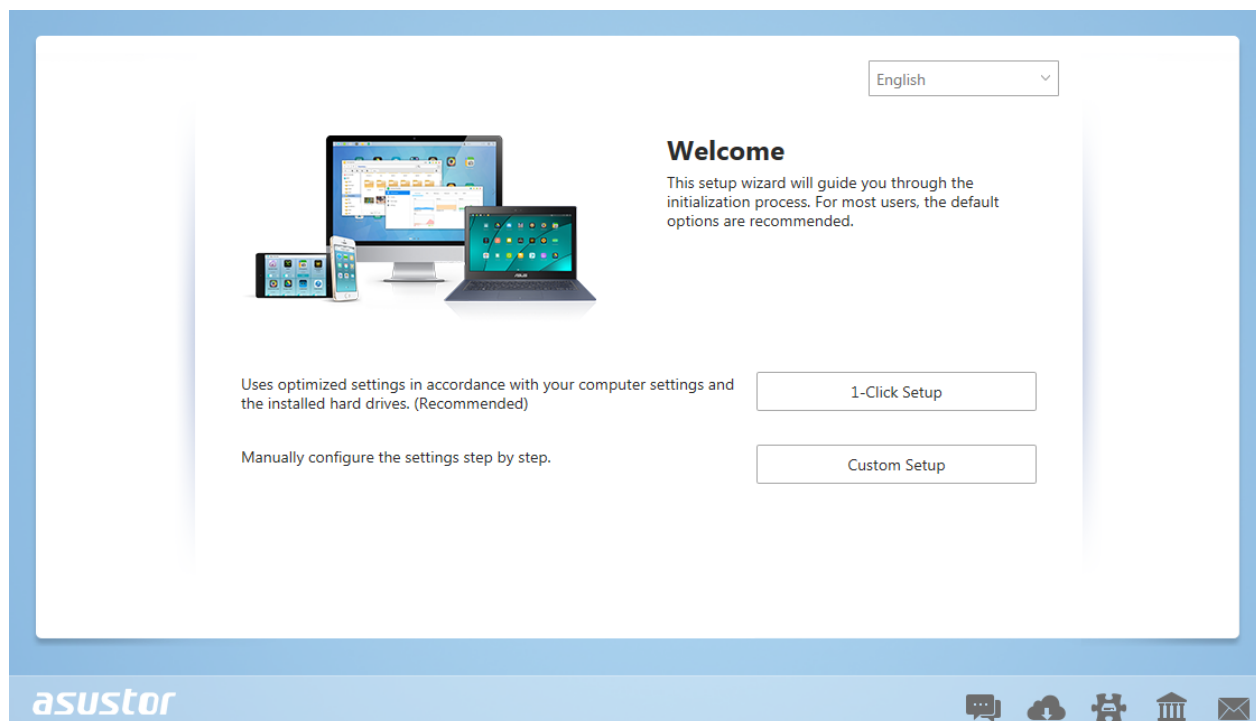
1. Nadat ASUSTOR Control Center is geïnstalleerd, wordt het scannen van uw netwerk automatisch gestart voor NAS-apparaten van ASUSTOR.



The screenshot shows the ASUSTOR Control Center window. At the top, there are navigation icons for Scan, Open, Connect, ADM Update, Service, and Action. Below the icons is a table listing detected NAS devices. The table has columns for Name, IP, Model, Serial Number, MAC Address, ADM Version, Status, and WOL. The first row is highlighted in blue.

Name	IP	Model	Serial Number	MAC Address	ADM Version	Status	WOL
AS7010T-0001	172.16.1.44	AS7010T	AS13037010TM0002	20:14:07:01:00:01	2.4.0.RFU6	Ready	Enable
AAAAAA	172.16.2.157	AS7004T	AS14107004TM0431	10:bf:48:8a:89:f8	2.4.1.B1B1	Ready	Enable
AS7004T-mktdemo	172.16.2.120	AS7004T		20:14:09:12:00:03	2.4.0.BHQ1	Ready	Enable
AS7004T-K	172.16.2.240	AS7004T		20:14:09:11:00:03	2.4.0.RFU6	Ready	Enable
AS7008T-0001	172.16.2.79	AS7008T		20:14:07:04:00:01	2.5.0.A5T1	Ready	Enable
AS7004T-0009	172.16.12.0	AS7004T		20:14:09:12:00:09	2.4.0.RFU6	Ready	Enable
AS7008T-0009	172.16.1.88	AS7008T	AS15047009TM0000	20:14:07:01:00:09	2.4.1.B191	Ready	Enable
AS7010T-000D	172.16.1.172	AS7010T	AA14087008ZZ8888	20:14:07:02:00:0d	2.5.0.A681	Ready	Enable
AS7004T-0007	172.16.8.47	AS7004T	ES00000000000009	20:14:09:12:00:07	2.4.1.B1B1	Ready	Enable
AS7004T-0007	172.16.8.30	AS7004T	AS1234567TM1000	20:14:09:11:00:07	2.4.1.B1B1	Ready	Enable
AS7010T-NVR	172.16.12.144	AS7010T	AS14087010TM0221	10:bf:48:8a:6f:70	2.4.0.RFU6	Ready	Enable
briAS7012R-7608	172.16.2.5	AS7012R	AS14097012RM0053	10:bf:48:8a:76:08	2.4.1.B1A1	Ready	Enable
7008-TV	172.16.2.142	AS7008T	AS14087010TM0044	10:bf:48:8a:6e:e5	2.4.1.B1B1	Ready	Enable

2. Selecteer uw NAS in de lijst en volg de instructies van de installatiewizard om het configuratieproces te voltooien.

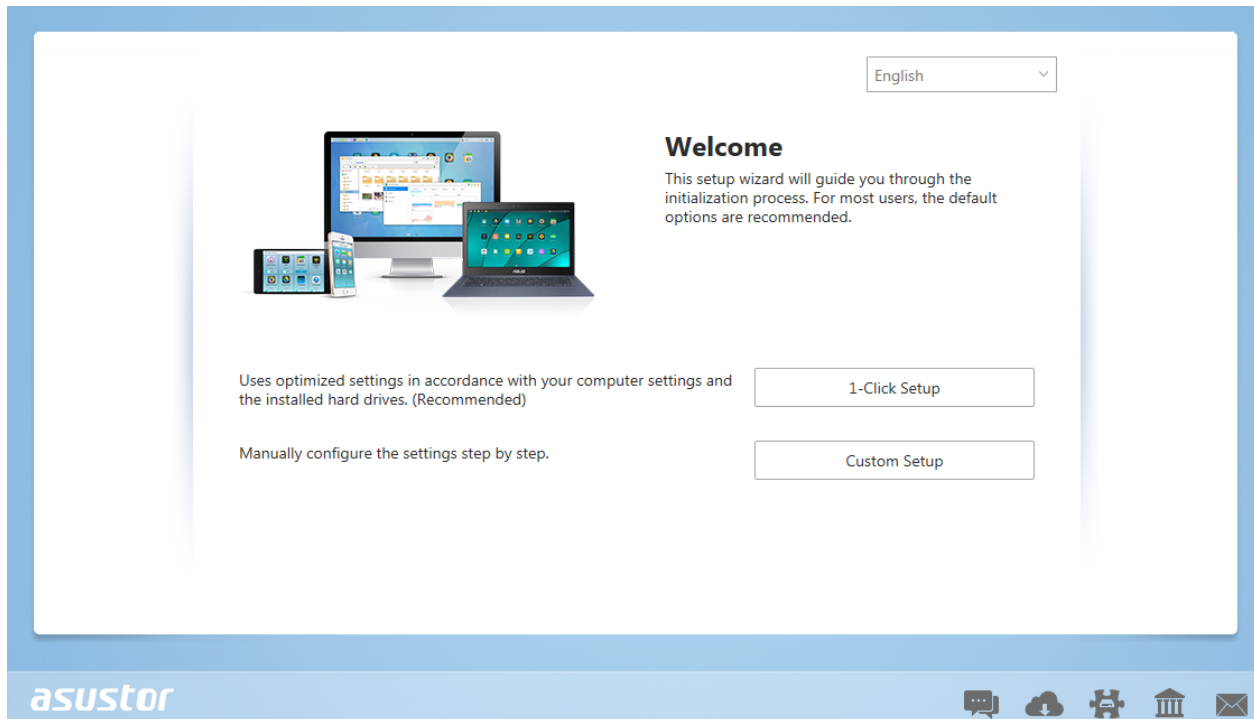


Mac-gebruikers

1. Nadat ASUSTOR Control Center is geïnstalleerd, wordt het scannen van uw netwerk automatisch gestart voor NAS-apparaten van ASUSTOR.

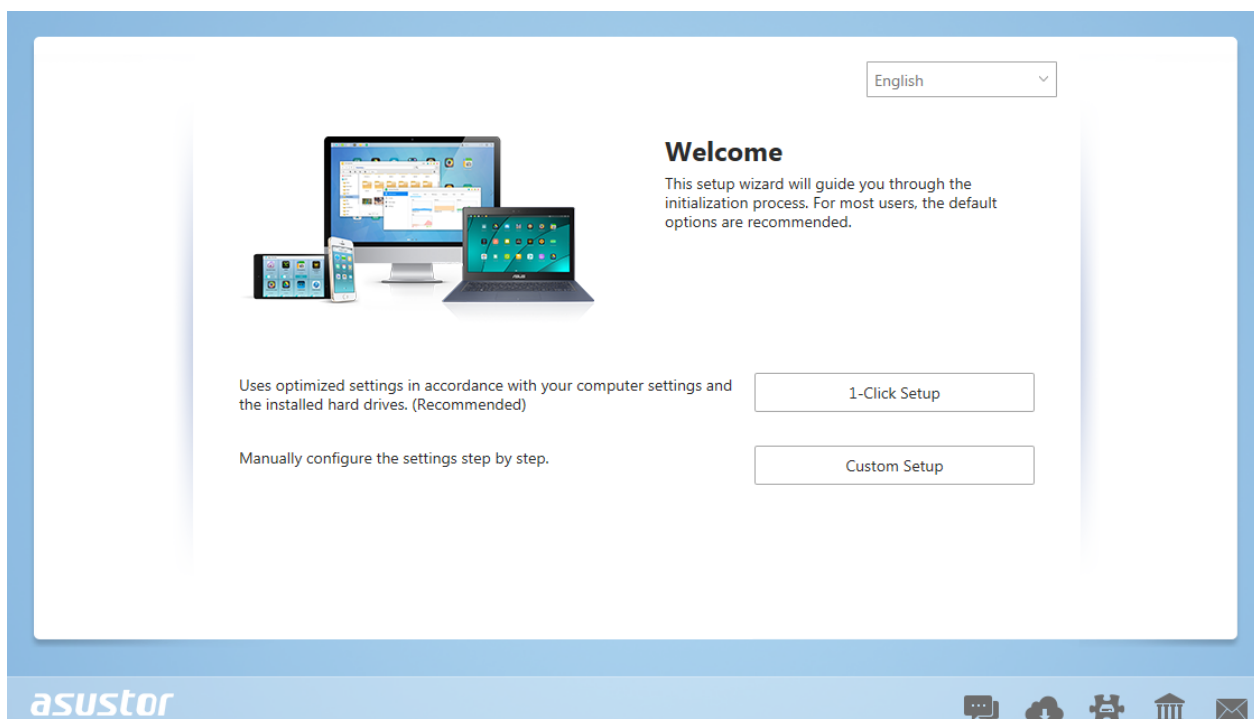
Control Center							
Name	IP Address	Model	Serial Number	MAC address	ADM Version	Status	WOL
GoblinNas	172.16.6.21	AS-604T	AT1403608MB0182	10:BF:48:8A:59:C0	3.0.0.B972	Ready	--
AS5110T-5129	172.16.2.92	AS5110T	AS25015110TM0000	20:14:12:10:51:29	3.0.0.B971	Ready	--
AS6102T-EC3D	172.16.1.84	AS6102T	AS15076104TM0019	10:BF:48:8A:EC:3D	3.0.0.B971	Ready	--
brAS7008T-7FC9	172.16.2.116	AS7008T	AS14107010TM0189	10:BF:48:8A:7F:C9	3.0.0.B971	Ready	--
AS-302T-6726	172.16.1.185	AS-302T	AT1301302MB0899	10:BF:48:8A:0D:E0	3.1.0.A951	Ready	--
Raymond-AS-604T-C...	172.16.1.147	AS-604T	AT1207608MB0103	10:BF:48:89:C5:1A	3.1.0.A8S1	Ready	--
AS-604T-C42D	172.16.1.109	AS-604T	AT1207608MB0047	10:BF:48:89:C4:2D	3.1.0.A8U2	Ready	--
NvrTest-AS6202T-1E99	172.16.2.221	AS6202T	AS15106204TM0143	10:BF:48:8B:1E:99	3.0.0.R8N2	Ready	--
AS3104T-8781	172.16.1.222	AS3202T	AS15093104TM0215	10:BF:48:8B:12:FA	3.0.0.R8N2	Ready	--
AS-602T-2DC5	172.16.2.159	AS-602T	AT1207602MB004A	10:BF:48:8A:2D:C5	3.0.0.B6L3	Ready	--

2. Selecteer uw NAS in de lijst en volg de instructies van de installatiewizard om het configuratieproces te voltooien.



Webinstallatie

1. Als u het huidige IP-adres van uw NAS al kent, kunt u een webbrowser openen en het IP-adres van uw NAS invoeren (bijvoorbeeld: <http://192.168.1.168:8000>) om de installatie te starten.
2. Volg de instructies van de installatiewizard om het configuratieproces te voltooien.



Installatie met behulp van een Mobiel apparaat

1. Zoek naar "**AiMaster**" in Google play of in de Apple Store. U kunt ook de QR code scannen die u hieronder vindt. Download en installeer de AiMaster mobiele app op uw mobiele apparaat.

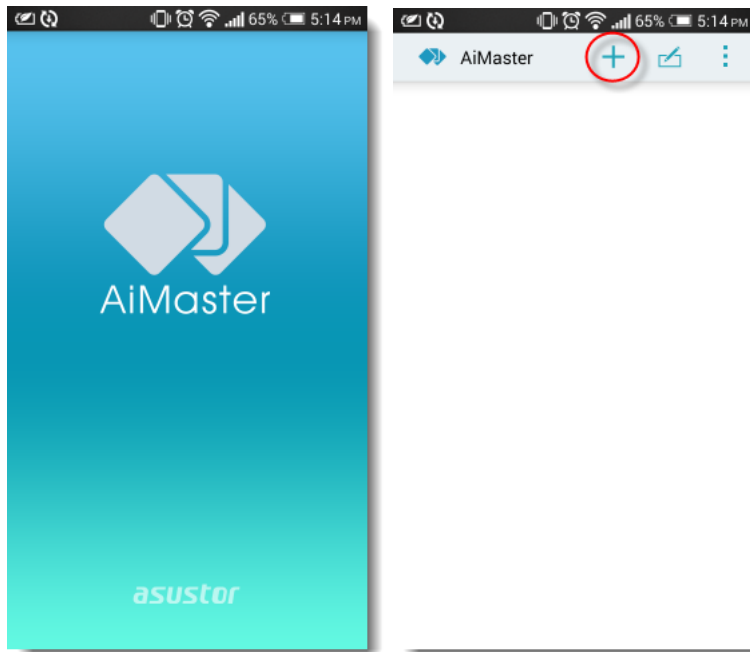
AiMaster voor Android



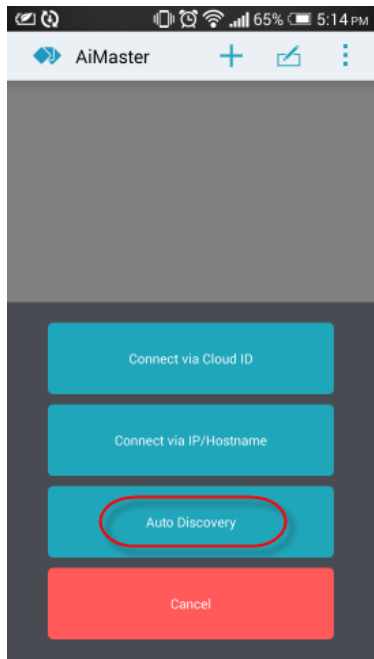
AiMaster voor iOS



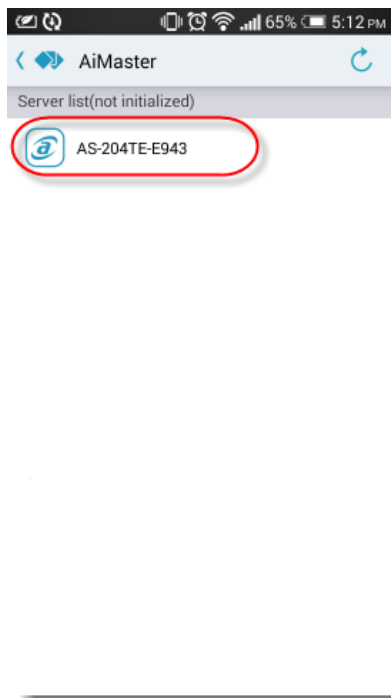
2. Verbind uw mobiele apparaat met hetzelfde netwerk waar uw NAS mee verbonden is.
3. Open vervolgens AiMaster en selecteer dan het [+] icoon vanaf de taakbalk bovenaan het scherm.



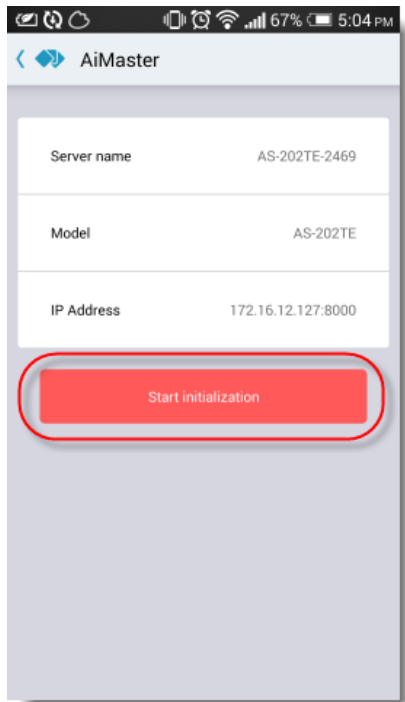
4. Selecteer **[Auto discovery]**. AiMaster zal nu het lokale netwerk scannen om te zoeken naar uw NAS.



5. Selecteer uw NAS vanuit de lijst op het scherm.



6. Selecteer **[Start Initialisatie]** om de installatie te starten. Volg de aanwijzingen en instructies om het configuratie proces af te ronden.



Installatie via het LCD-scherm

- Op het LCD-scherm wordt u gevraagd of u de NAS wilt initialiseren zodra is gedetecteerd dat de NAS nog niet is gestart met de initialisatie.



- Gebruik de knop "d" aan de rechterzijde van het LCD-scherm om te bevestigen dat u de NAS wilt initialiseren. Het systeem zal nu het initialisatieproces starten.



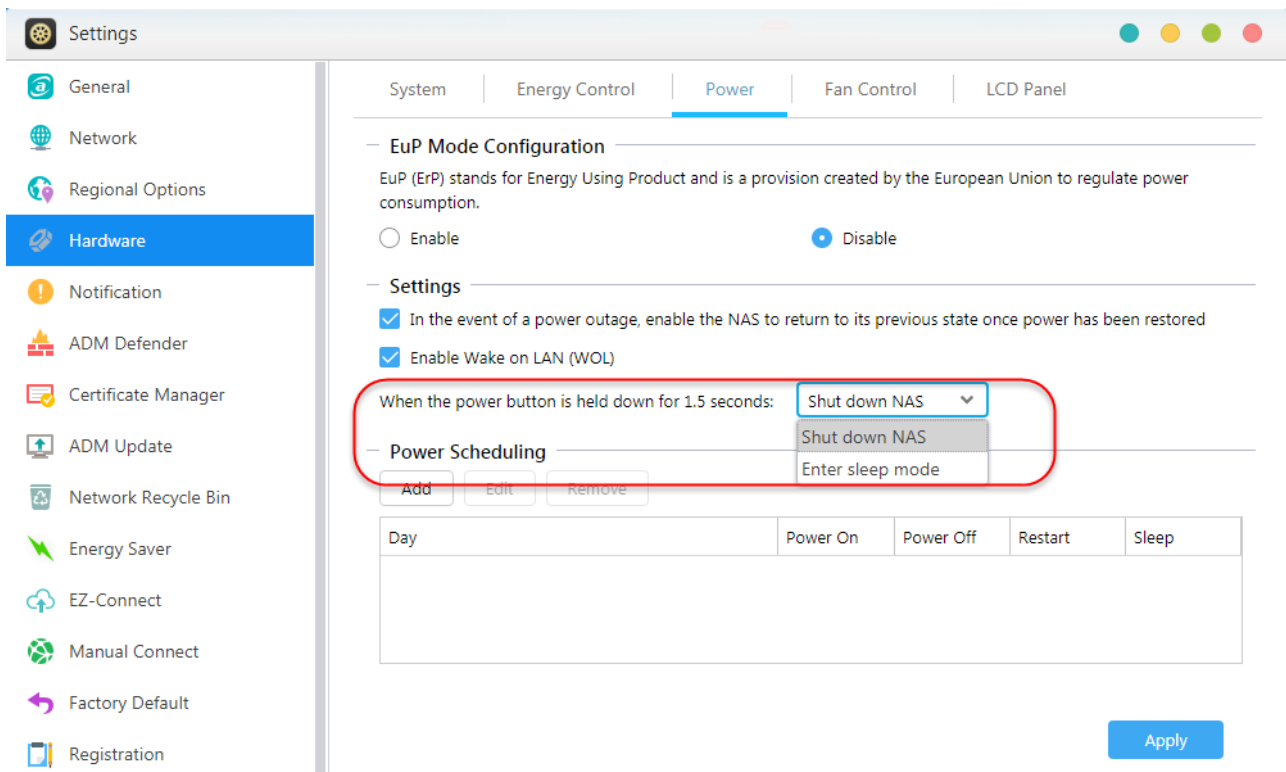
- De initialisatie is voltooid wanneer het IP-adres van de NAS wordt weergegeven op het LCD-scherm. **OPMERKING:** Het wachtwoord voor de account "admin" wordt ingesteld op "admin".
- Deze installatiemethode is alleen geschikt voor gebruik bij modellen met LCD-beeldschermen AS6404T.

Installatie via een directe verbinding

Zie sectie [Probleemoplossing](#) voor installatie-instructies.

Afsluiten van uw NAS

1. Bevestig de functie instellingen voor de aan/uit knop zoals te zien is in de afbeelding hieronder. Als de aan/uit knop gedurende 1.5 seconden ingedrukt wordt, kunt u ervoor kiezen de NAS af te sluiten of om hem in slaapstand te laten gaan. Deze instelling kan bereikt worden vanuit ADM door het volgende te selecteren:: [Instellingen]→[Hardware] → [Voeding] → [Instellingen].

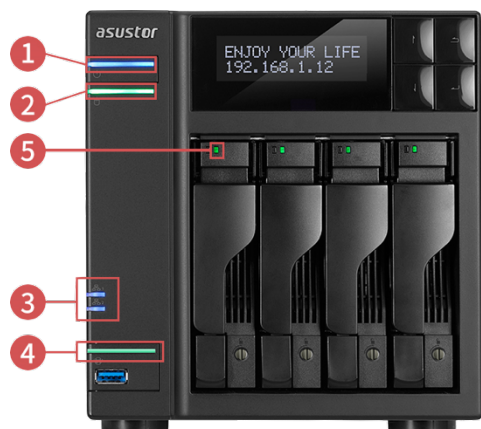


2. Hou de power knop gedurende 1.5 seconden ingedrukt. U zou nu een "beep" moeten horen van de systeemzoemer. Laat de powerknop los en de Nas zal ofwel afgesloten worden, ofwel in slaapstand gaan, afhankelijk van uw configuratie.








5. Bijlage

LED-indicators



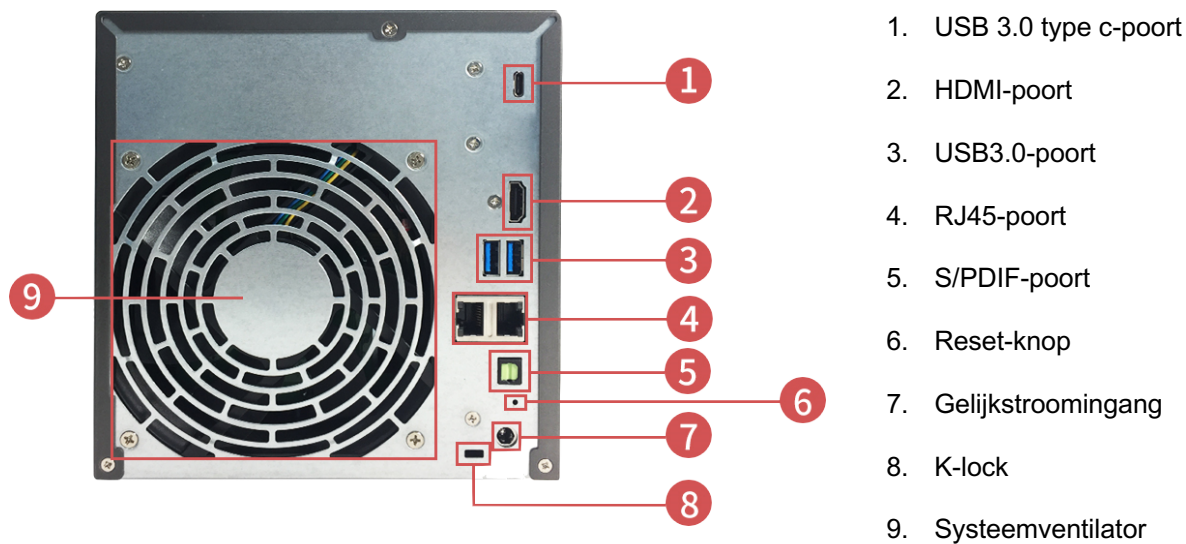
AS6302T/AS6404T

1. LED-indicator voeding
2. LED-indicator systeemstatus
3. LED-indicator network*
4. LED-indicator USB
5. LED-indicator harde schijf

LED-indicator	Kleur	Beschrijving	Status
Voeding 	Blauw	Stabiel opgelicht	Inschakelen
		Knipperend	Activeren uit slaapstand (S3)
	Oranje	Stabiel opgelicht	Slaapstand (S3)
		Knipperd elke 10 seconden	LED nachtmodus
Systeemstatus 	Groen	Knipperend	Inschakelen
		Stabiel opgelicht	Systeem is gereed
Netwerk 	Blauw	Stabiel opgelicht	Netwerkpoot is aangesloten
USB 	Groen	Stabiel opgelicht	Het USB-apparaat dat is aangesloten op de voorkant van de NAS is gereed voor gebruik
		Knipperend	Gegevenstoegang bezig
Harde schijf 	Groen	Stabiel opgelicht	Harde schijf gereed
		Knipperend	Gegevenstoegang bezig

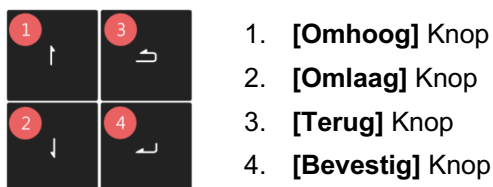
		Knippert elke 10 seconden	Stand-bystand schijf
	Rood	Stabiel opgelicht	Afwijking harde schijf

Rear Panel



Bediening van het LCD Scherm

U kunt het LCD scherm gebruiken om de systeeminstellingen te configureren en de systeemstatus te controleren. De knoppen aan de rechterkant van het LCD scherm kunnen gebruikt worden om door de menu's te navigeren. Bekijk de afbeelding hieronder voor een beschrijving van de knoppen.



Als de NAS opgestart is, kunt u de naam van de NAS en het IP adres op het scherm aflezen. Het scherm zal na een paar seconden automatisch uitgaan. Het scherm kan gebruikt worden om instellingen te configureren en de systeeminformatie te bekijken.

```
AS6404T-117E
172.16.2.35
```

Het hoofdmenu bestaat uit de volgende submenu's:

1. 1 Knops Backup
2. Netwerk
3. Opslag
4. Temperatuur
5. Werking
6. Configuratie

Druk op de [Omhoog] of [Omlaag] knoppen om door de menu opties te navigeren. Druk op de [Bevestig] knop om een submenu te activeren. Druk op de [Terug] knop om naar een vorig niveau terug te gaan.

1. Knops Backup

In het 1 knops Backup submenu, kunt u de [Omhoog], [Omlaag] en [Bevestig] knoppen gebruiken om de acties eronder te selecteren en uit te voeren.

```
MAIN
>1 TOUCH BACKUP
```

- 1.1. Ga door: Voer de backup functie uit voor de USB poort aan de voorkant van het apparaat.
- 1.2. Werp Apparaat uit: Werp een USB apparaat uit dat verbonden is met de USB poort aan de voorkant.

2. Netwerk

In het Netwerk submenu kunt u de [Omhoog], [Omlaag] en [Bevestig] knoppen gebruiken om de informatie hieronder te bekijken.

```
MAIN
>NETWORK
```

- 2.1. LAN
 - 2.1.1 IP Adres
 - 2.1.2 Subnet Mask
- 2.2 WAN
 - 2.2.1 IP Adres
 - 2.2.2 Subnet Mask

3. Opslag

In het Opslag submenu kunt u de [omhoog], [Omlaag] en [Bevestig] knoppen gebruiken om de volume informatie hieronder te bekijken.

```
MAIN
>STORAGE
```

- 3.1. Totale Ruimte: De totale opslagruimte van het volume.

3.2. Gebruikte Ruimte: De hoeveelheid opslagruimte die momenteel in gebruik is op het volume.

3.3. Vrije Ruimte: De hoeveelheid vrije opslagruimte resterend op het volume.

4. Temperatuur

In het Temperatuur submenu kunt u de [Omhoog], [Omlaag] en [Bevestig] knoppen gebruiken om de temperatuur van de items hieronder te bekijken.

```
MAIN
>TEMPERATURE
```

4.1. CPU: De temperatuur van de CPU.

4.2. Systeem: De temperatuur van het NAS systeem.

4.3. HDD: De temperatuur van de harde schijven.

5. Werking

In het werking submenu kunt u de [Omhoog], [Omlaag] en [Bevestig] knoppen gebruiken om de acties hieronder uit te voeren.

```
MAIN
>OPERATION
```

5.1. Afsluiten: Sluit de NAS af.

5.2. Herstart: Herstart de NAS.

6. Configuratie

In het Configuratie submenu kunt u de [Omhoog], [Omlaag] en [Bevestig] knoppen gebruiken om de items hieronder te configureren.

```
MAIN
>CONFIGURATION
```

6.1. Server Naam

Druk op de [Omhoog] of [Omlaag] knoppen om door de letters en cijfers te navigeren. Druk op de [Bevestig] knop om het karakter van uw keuze te bevestigen en naar het volgende karakter te gaan. Herhaal dit proces totdat alle karakters van de naam geconfigureerd zijn. Door te drukken op de [Terug] knop, zal de "Bevestig verandering" optie tevoorschijn komen. U kunt kiezen tussen "Ja" en "Nee".

```
SERVER NAME
ASUSTOR NAS
```

6.2. Netwerk Instellingen

6.2.1. LAN

6.2.1.1. DHCP

Door te drukken op de [Bevestig] knop komt de "Bevestig Verandering" optie tevoorschijn. U kunt kiezen tussen "Ja" en "Nee".

6.2.1.2. Statisch adres

6.2.1.2.1. IP Adres

Druk op de [Omhoog] of [Omlaag] knoppen om door nummers te navigeren. Druk op de [Bevestig] knop om het nummer van uw keuze te bevestigen en om door te gaan naar het volgende nummer. Herhaal dit proces totdat alle nummers geconfigureerd zijn. Door te drukken op de [Terug] knop komt de “bevestig Verandering” optie tevoorschijn. U kunt kiezen tussen “Ja” en “Nee”.

6.2.1.2.2. Subnet Mask

Druk op de [Omhoog] of [Omlaag] knoppen om door nummers te navigeren. Druk op de [Bevestig] knop om het nummer van uw keuze te bevestigen en om door te gaan naar het volgende nummer. Herhaal dit proces totdat alle nummers geconfigureerd zijn. Door te drukken op de [Terug] knop zal de “Bevestig Verandering” optie tevoorschijn komen. U kunt kiezen tussen “Ja” en “Nee”.

Probleemoplossing

Q: Waarom kan ik mijn ASUSTOR NAS niet detecteren via het ASUSTOR Control Center?

A: Als u problemen ondervindt bij het detecteren van uw NAS via het ASUSTOR Control Center, doet u het volgende:

1. Controleer uw netwerkverbinding:

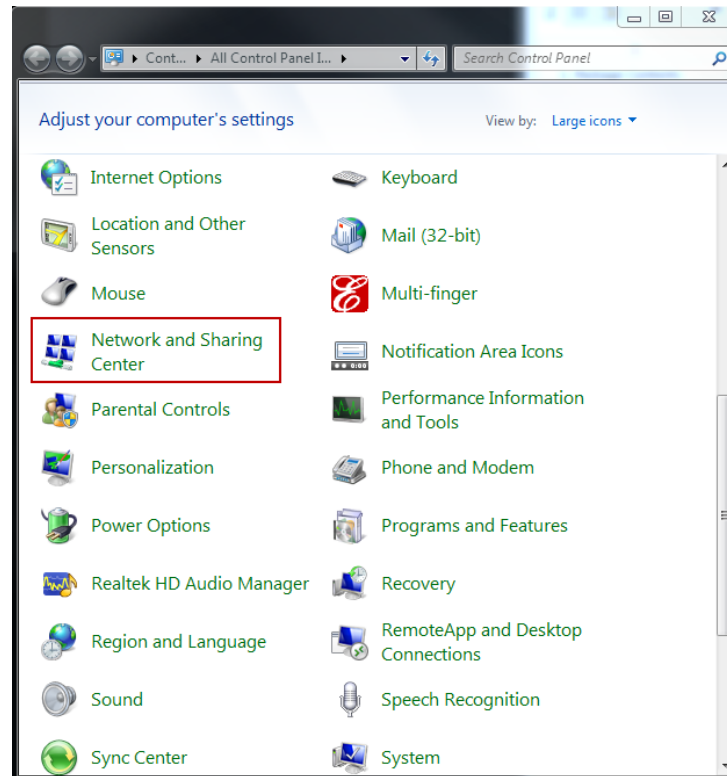
✓ Zorg dat uw computer en uw NAS deel uitmaken van hetzelfde LAN-netwerk.

✓ Controleer of de LED-indicator voor het netwerk is opgelicht. Als dat niet zo is, kunt u proberen uw ethernetkabel aan te sluiten op de andere netwerkpoort of een andere ethernetkabel te gebruiken.

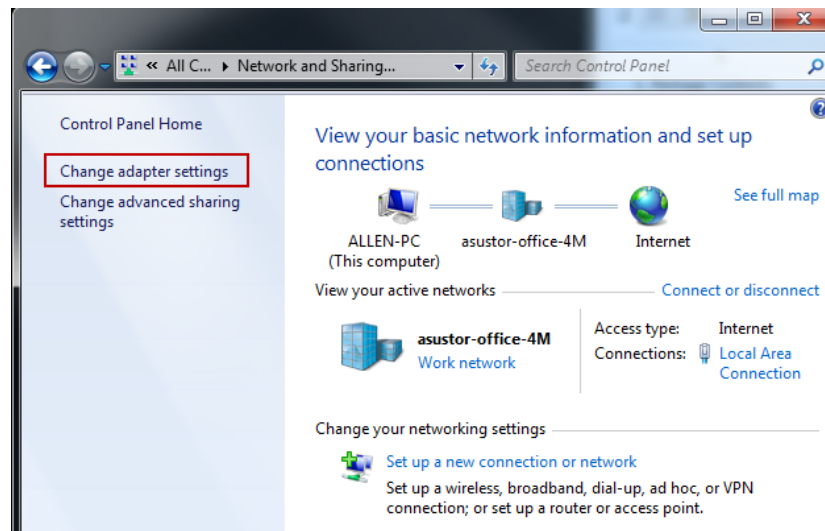
2. Probeer eerst de firewalls die mogelijk op uw computer worden uitgevoerd, uit te schakelen. Probeer vervolgens uw NAS opnieuw te scannen met het ASUSTOR Control Center.

3. Als u nog steeds geen NAS kunt detecteren, sluit u uw NAS aan op uw computer met de bijgeleverde RJ-45-netwerkkabel en wijzigt u de IP-instellingen van uw computer.

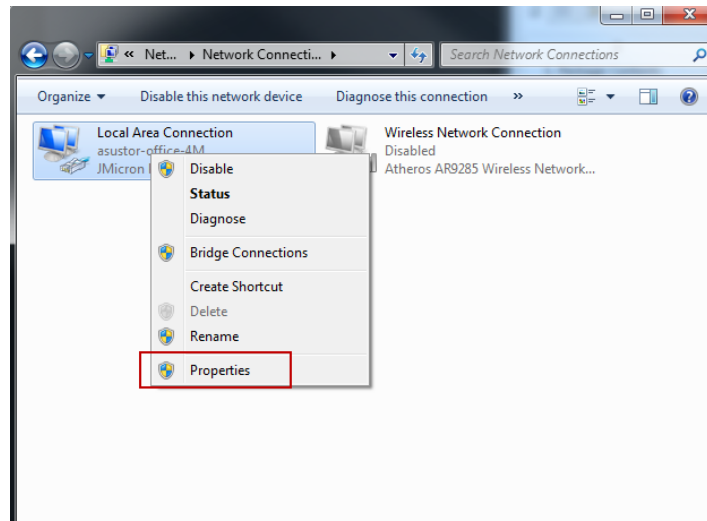
✓ Selecteer **[Start]** → **[Configuratiescherm]** → **[Netwerkcentrum]**



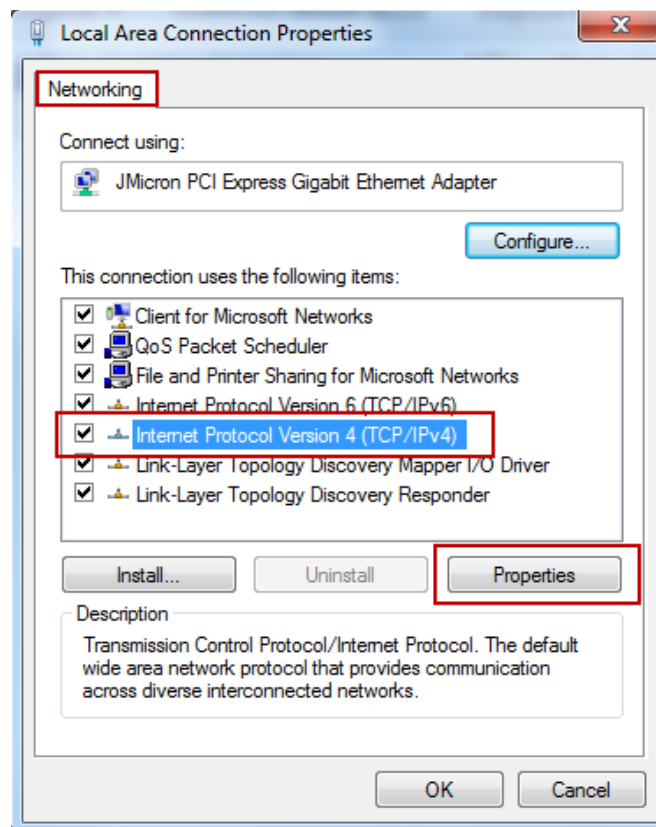
✓ Klik in het paneel aan de linkerzijde op **[Adapterinstellingen wijzigen]**.



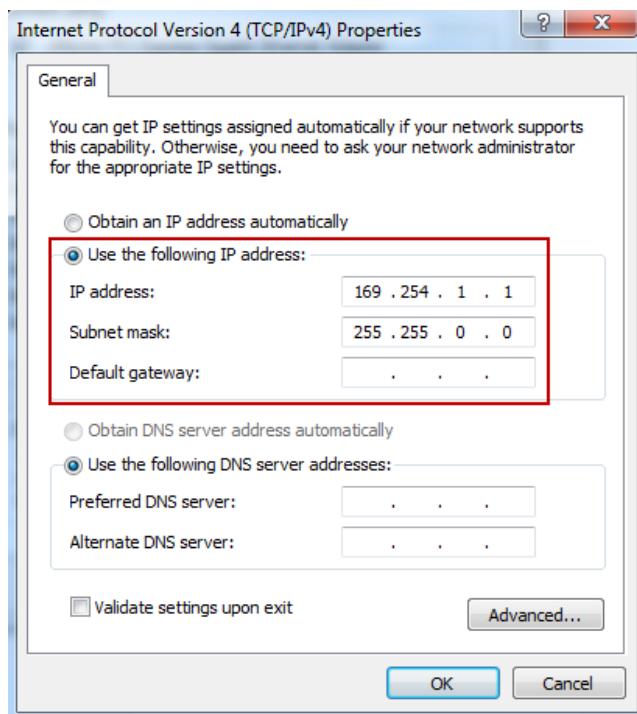
- ✓ Klik met de rechtermuisknop op **[LAN-verbinding]** en selecteer **[Eigenschappen]**.



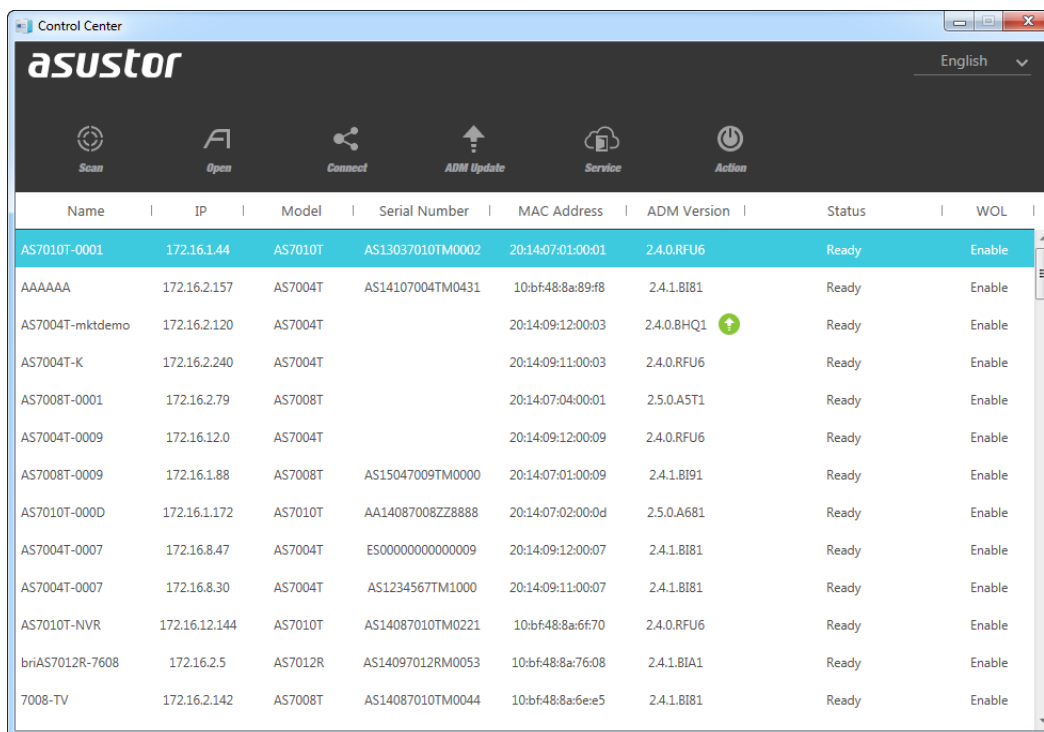
- ✓ Selecteer op het tabblad **[Netwerken]** de optie **[Internet Protocol versie 4 (TCP/IPv4)]** en klik op **[Eigenschappen]**.



- ✓ Selecteer op het tabblad **[Algemeen]** het keuzerondje **[Het volgende IP-adres gebruiken]**. Stel **[IP-adres]** in op **169.254.1.1** en **[Subnetmasker]** in op **255.255.0.0** en klik vervolgens op **[OK]**.



- ✓ Open ASUSTOR Control Center om te zoeken naar uw NAS.



- Als de hierboven vermelde procedures niet zijn beheerd om uw probleem op te lossen, neemt u contact op met uw lokale ASUSTOR-dealer of de ASUSTOR-klantendienst. U wordt tevens aangemoedigd om te bladeren door de [ASUSTOR-kennisbank](#).



SUPPORT.ASUSTOR.COM