

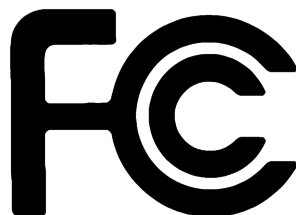
Hurtiginstallasjonsveiledning

Aktuelle modeller
AS6302T/AS6404T

Innholdsfortegnelse

Merknader.....	3
Sikkerhetsforholdsregler	4
1. Pakkens innhold	5
2. Ekstraustyr.....	7
3. Maskinvareinstallasjonsveiledning	8
Nødvendig verktøy for installasjon av harddisk	8
Montering av harddisk	8
Sikring av strømledningen	10
Koble til og slå på NAS-en.....	11
Oppgradere systemminne	12
4. Installasjonsveiledning for programvare	18
Nedlastingscenter-installasjon	18
Web-installasjon	20
Montering ved hjelp av en mobil enhet.....	21
Installasjon med LCD-skjermen.....	23
Installasjon ved hjelp av en direkte tilkobling.....	24
Slå av NAS-en	24
5. Tillegg	25
LED-indikatorer.....	25
Rear Panel.....	26
Bruke LCD-panelet.....	26
Feilsøking	29

Merknader



FCC-erklæring

Denne enheten samsvarer med FCC-reglene, del 15. Bruk er underlagt de følgende to betingelser:

- ➔ Enheten skal ikke skape skadelige forstyrrelser.
- ➔ Enheten må godta mottatt interferens, medregnet interferens som kan forårsake uønsket drift.

Dette utstyret er testet og funnet å være overensstemmende med grensene for digitalt utstyr, klasse A, i henhold til del 15 i reglene fra Federal Communications Commission (FCC). Disse grensene er utformet for å gi fornuftig beskyttelse mot skadelige forstyrrelser ved installasjon i et hjem. Dette utstyret genererer, bruker og kan sende ut radiofrekvensenergi. Hvis det ikke installeres og brukes i henhold til instruksjonene, kan det forårsake skadelig interferens med radiokommunikasjonsutstyr. Det er imidlertid ingen garanti for at interferens ikke vil oppstå i en bestemt installasjon. Hvis dette utstyret forårsaker skadelig interferens med radio- eller TV-mottak, noe som kan fastsettes ved å slå på og av utstyret, anbefales brukeren å forsøke å korrigere interferensen ved bruk av et eller flere av de følgende tiltakene:

- ➔ Vri på eller flytt mottakerantennen.
- ➔ Øk avstanden mellom apparatet og mottakeren.
- ➔ Sett utstyret inn i en stikkontakt på en annen kurs enn den mottakeren er koblet til.
- ➔ Ta kontakt med forhandleren eller en erfaren radio-/TV-tekniker for å få hjelp.

Endringer eller modifikasjoner som ikke uttrykkelig er godkjent av den parten som er ansvarlig for å overholde standardene, kan frata brukeren retten til å bruke utstyret.

CE-merkeadvarel



CE-merking for enheter uten trådløst nettverk / Bluetooth

Den leverte versjonen av denne enheten er i samsvar med kravene i EEC-direktivene 2004/108/EF "Elektromagnetisk kompatibilitet" og IEC60950-1:2005 (2nd Edition)+A1:2009 "Sikkerhet for utstyr for informasjonsteknologi".



The Adopted Trademarks HDMI, HDMI High-Definition Multimedia Interface, HDMI trade dress and the HDMI Logos are trademarks or registered trademarks of HDMI Licensing Administrator, Inc. in the United States and other countries.

Sikkerhetsforholdsregler

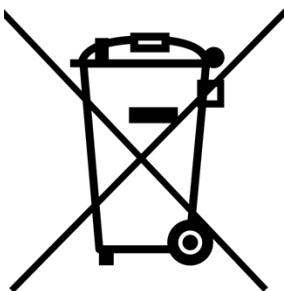
Følgende forholdsregler for sikkerhet vil øke levetiden for NAS-en. Overhold alle forholdsregler og instruksjoner.

Elektrisitet og sikkerhet

- Koble produktet fra strømkilden før rengjøring.
- Bruk bare den medfølgende strømadapteren. Bruk av andre strømadaptere kan skade enheten.
- Pass på at strømadapteren settes inn en stikkontakt med riktig merkestrøm. Se etiketten på strømforsyningen for å kontrollere merkestrøm.

Driftssikkerhet









- IKKE plasser produktet på et sted der det kan bli vått.
- Plasser produktet på et flatt og stabilt underlag.
- Bruk produktet i miljøer med en omgivelsestemperatur mellom 0 °C og 40 °C.
- IKKE blokker luftventilene på kabinettet til produktet. Alltid pass på at dette produktet har skikkelig ventilasjon.
- IKKE sett gjenstander eller søl væske inn i lufteventilene. Hvis du opplever tekniske problemer med produktet, må du kontakte en kvalifisert tekniker eller forhandleren. IKKE forsøk å reparere produktet selv.



IKKE kast dette produktet sammen med husholdningsavfall. Produktet er konstruert for å tilrettelegge for korrekt gjenbruk av deler og resirkulering. Symbolet med en søppeldunk med kryss over betyr at produktet (elektrisk og elektronisk utstyr) ikke må kastes med kommunalt avfall. Kontakt lokale myndigheter for reguleringer om avhending av elektroniske produkter.

1. Pakkens innhold

Aktuelle modeller: AS6302T, AS6404T

NAS-enhet	 AS6302T	 AS6404T
 Strømkabel	x1	x1
 Strømadapter	x1	x1
 RJ45-nettverkskabel	x2	x2
 Strømledningbrakett	x1	x1
 Skruer for bruk med 3,5"-harddisk	x8	x16
 Skruer for bruk med 2,5"-harddisk	x8	x16



**Hurtig
installasjonsguide**

x1

x1

2. Ekstrautstyr

Elementene nedenfor kan kjøpes hos locale forhandlere og i tilbehørsbutikken til ASUSTOR (<http://shop.asustor.com>).

3. Maskinvareinstallasjonsveiledning

Alle data som er lagret på harddisken(e), blir slettet og KAN IKKE tilbakeføres. Sikkerhetskopier alle viktige data før du initierer systemet.

Nødvendig verktøy for installasjon av harddisk

- Stjerneskrutrekker
- Minst én 3,5/2,5 tommers SATA-harddisk. (Du finner en liste over kompatible harddisker på <http://www.asustor.com/service/hd?id=hd>)

Montering av harddisk

1. Trykk på knappen på den nedre delen av harddiskskuffen for å løsne låsehaken.



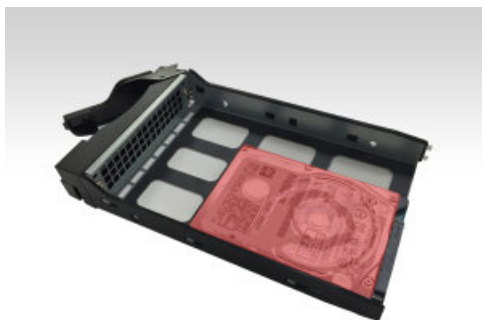
2. Bruk låsehaken til å trekke diskskuffen forsiktig ut av diskbrønnen.



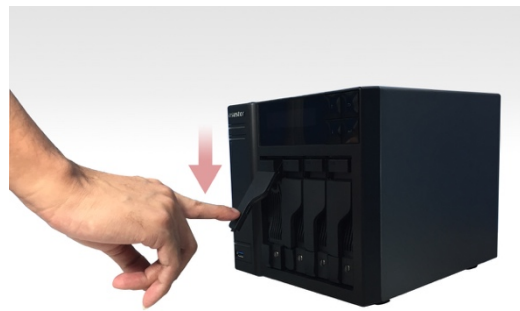
3. Sett harddisken inn i diskskuffen
 - ✓ **3,5-tommers harddisker:** Plasser harddisken i diskskuffen, og pass på at monteringshullene på sidene av harddisken og diskskuffen er på linje. Fest stasjonen med fire skruer.



- ✓ **2,5-tommers harddisker og SSD-er:** Plasser harddisken i området av diskskuffen som er markert i rødt (se bildet nedenfor). Sørg for at monteringshullene på undersiden av harddisken og diskskuffen er på linje. Fest stasjonen med fire skruer.



4. Skyv diskskuffen på skinnene til diskbrønnen. Bruk låsehaken til å skyve diskskuffen helt inn i diskbrønnen. Fest diskskuffen på plass ved å trykke ned låsehaken. Låsehaken bør lett la seg lukke og knipse fast med et "klikk". Sørg for at diskskuffen er skjøvet helt inn i diskbrønnen før du prøver å feste låsehaken.



5. Når låsehaken er fast, kan du låse den på plass ved hjelp av diskskufflåsen. Bruk et flatt skrujern til å vri låsen mot klokken for å låse låsehaken. Vri låsen med klokken for å låse den opp.



Merk: Enheter i AS64-serien har diskskufflåser.

Sikring av strømledningen

Merknad: Du kan bruke den medfølgende ledningsbraketten for å feste strømledningen dersom du er bekymret for at strømledningen til NAS-en løsner når NAS-en flyttes.

1. Ta ledningsbraketten ut av tilbehørsboksen.



2. Fest braketten til strømledningen som vist i illustrasjonen nedenfor.



3. Ta av vifteskruen ved å skru den mot klokken.

AS6302T

AS6404T



4. Plasser braketten over hullet til vifteskruen som ble fjernet. Fest braketten ved å sette på vifteskruen igjen.
AS6302T



AS6404T



Koble til og slå på NAS-en

1. Koble NAS-en til strømforsyningen.
2. Koble NAS-en til en ruter, svitsj eller hub med en Ethernet-kabel.



3. Trykk og hold nede strømknappen i 1–2 sekunder til den blå LED-indikatoren lyser. Dette indikerer at NAS-en er slått på. Mens NAS-en blir slått på, blinker den grønne systemstatus-LED-indikatoren, og den blå nettverks-LED-indikatoren lyser også.



4. NAS-en er klar til bruk når den grønne systemstatus-LED-indikatoren har sluttet å blinke og lyser jevnt opplyst. På dette tidspunktet skal systemet også lage en pipelyd. Installasjon av maskinvare er nå fullført. Gå videre til programvareinstallasjonsveiledningen for å konfigurere systeminnstillingene.

Oppgradere systemminne

Merknader og forholdsregler

Alle NAS-enheter i AS63/AS64-serien støtter opptil 8 GB minne. Før du legger til eller fjerner minnemoduler, bør du lese følgende forholdsregler grundig.

- NAS-en og minnemodulene bruker nøyaktige komponenter og elektroniske kontakter. For å unngå at garantien blir ugyldig under garantiperioden for produktet anbefaler vi at du:
 - ✓ Minne for AS63/AS64 serie enheter kan kjøpes hos lokale forhandlere eller online ASUSTOR Tilbehør Store (<http://shop.asustor.com>).
 - ✓ ikke installerer en minnemodul selv hvis du ikke er kjent med prosedyren for å oppgradere minne på en datamaskin.
 - ✓ ikke tar på kontaktene eller åpner dekselet til minnemodulen.
- Hvis du legger til eller tar ut minnemoduler selv, kan det føre til en ulykke eller feil med NAS-en ved at et spor eller en modul knuses eller det er en feil med tilkobling. I så fall vil en reparasjon medføre kostnader.
- Vær forsiktig så du ikke skader hendene eller fingrene med de skarpe kantene på minnemodulen, indre komponenter eller kretskortet på NAS-en.
- ASUSTOR garanterer ikke at tredjeparts minnemoduler vil fungere i NAS-en.
- Sørg for at du slår av NAS-en og periferutstyr og kobler fra alt tilbehør og forbindelseskabler før du legger til eller tar ut minnemoduler.
- For å unngå at minnemodulene blir skadet fra elektrostatisk utladning må du følge instruksjonene nedenfor:
 - ✓ Ikke utfør arbeidet på et sted der det lett kan forekomme statisk elektrisitet, for eksempel på et teppe.
 - ✓ Før du legger til eller fjerner minnemoduler bør du berøre en ekstern metallgjenstand – utenfor NAS-en – slik at du jorder deg selv og fjerner statisk elektrisitet. Ikke berør noen metalldeleer inne i NAS-en.

- Ikke sett en minnemodul inn i sporet med feil retning. Det kan føre til skade på modulen eller sporet, eller føre til at kretskortet tar fyr.
- Bruk en skrutrekker som passer til størrelsen på skruene.
- Ikke ta ut eller løsne skruer som ikke skal tas ut.

Deler og verktøy som trengs

- ✓ Stjerneskrutrekker

Ta av dekselet

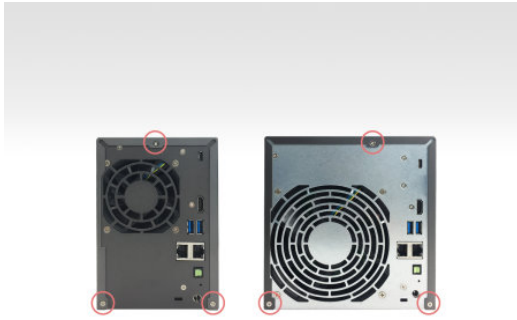
1. Slå av NAS-en ved å velge **[Avslutt]** fra ADM-brukermenyen.



2. Koble fra alle kabler og enheter som er koblet til NAS-en, inkludert strømkabelen.



3. Bruk en skrutrekker til å løsne de tre skruene på baksiden av NAS-en som vist i illustrasjonen.



4. Grip dekselet fra begge sider med to hender, og skyv det forsiktig tilbake for å ta det av kabinettet.



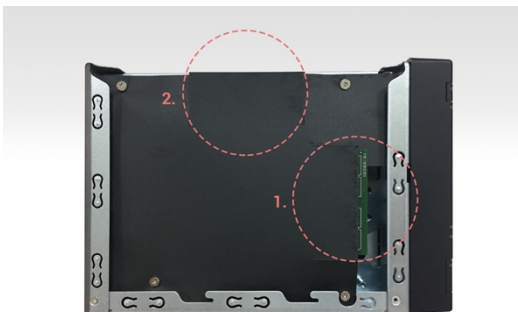
Installing Memory

Når du oppgraderer minnet, må du passe på å bruke minnemoduler av samme størrelse. For eksempel leveres AS63-enheter leveres med to forhåndsinstallerte minnemoduler på 1 GB. Når du oppgraderer, må du først ta ut de to 1 GB-minnemodulene før du setter inn to 2- eller 4-GB minnemoduler eller eventuelt én enkelt modul. Det støttes opp til 8 GB minne til sammen.

Merk: Hvis du bestemmer deg for å oppgradere minnet, bør du oppgradere til to minnemoduler av samme størrelse for optimal ytelse.

- ✓ Slik setter du inn én enkelt minnemodul:

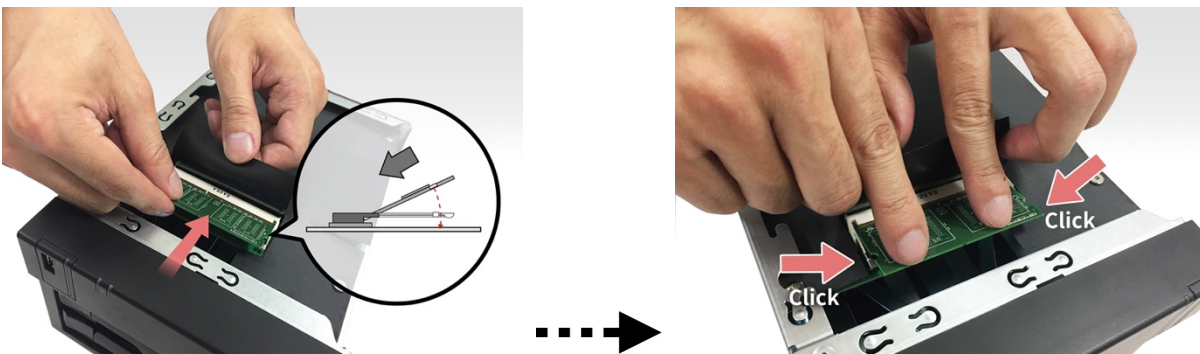
1. Finn de to forhåndsinstallerte minnemodulene som vist i illustrasjonen nedenfor.



2. Trekk tilbake den svarte beskyttelsen fra begge minnemodulene. Frigjør utløserklemmene ved å forsiktig trekke dem ut til sidene, og ta ut den innebygde minnemodulen.

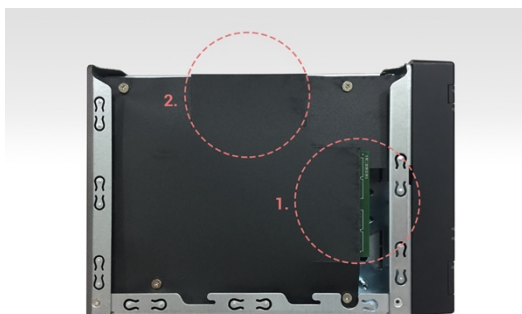


3. Sett den nye minnemodulen i spor nr. 1. Skyv minnemodulen inn diagonalt (som vist i illustrasjonen), og sørg for at kontaktene på minnemodulen er satt helt inn i sporet. Bruk to fingre til å trykke forsiktig ned og deretter tilbake på minnemodulen til den klikker på plass. Du skal da høre et "klikk".

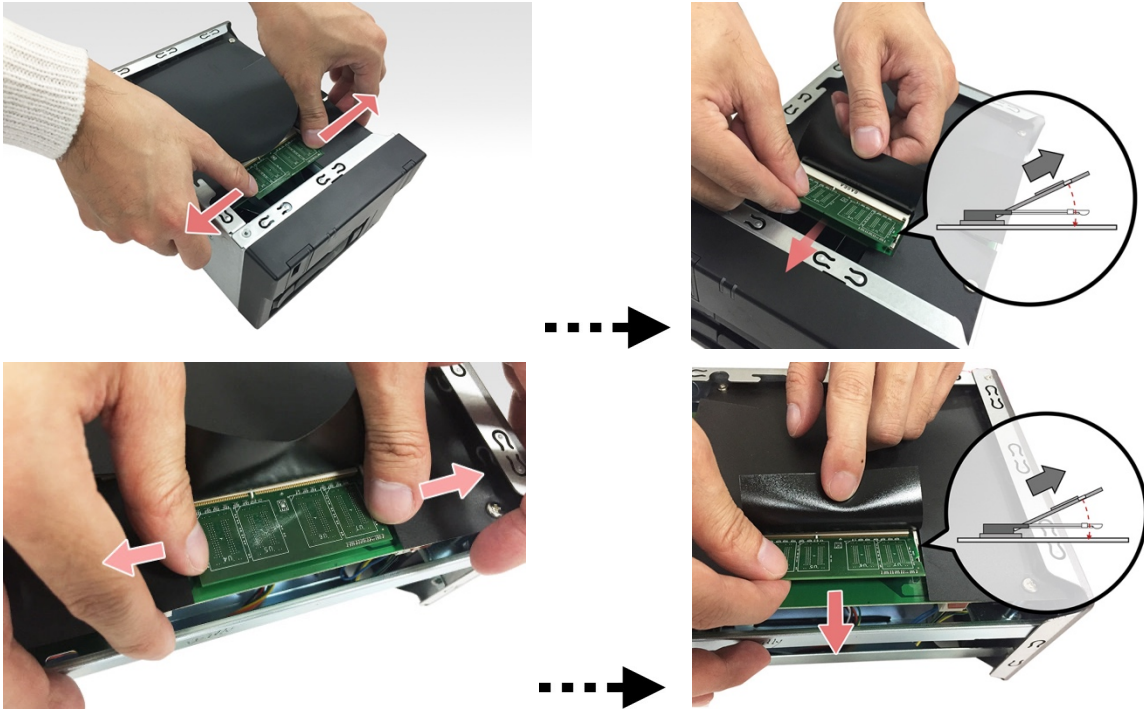


✓ Sette inn to minnemoduler:

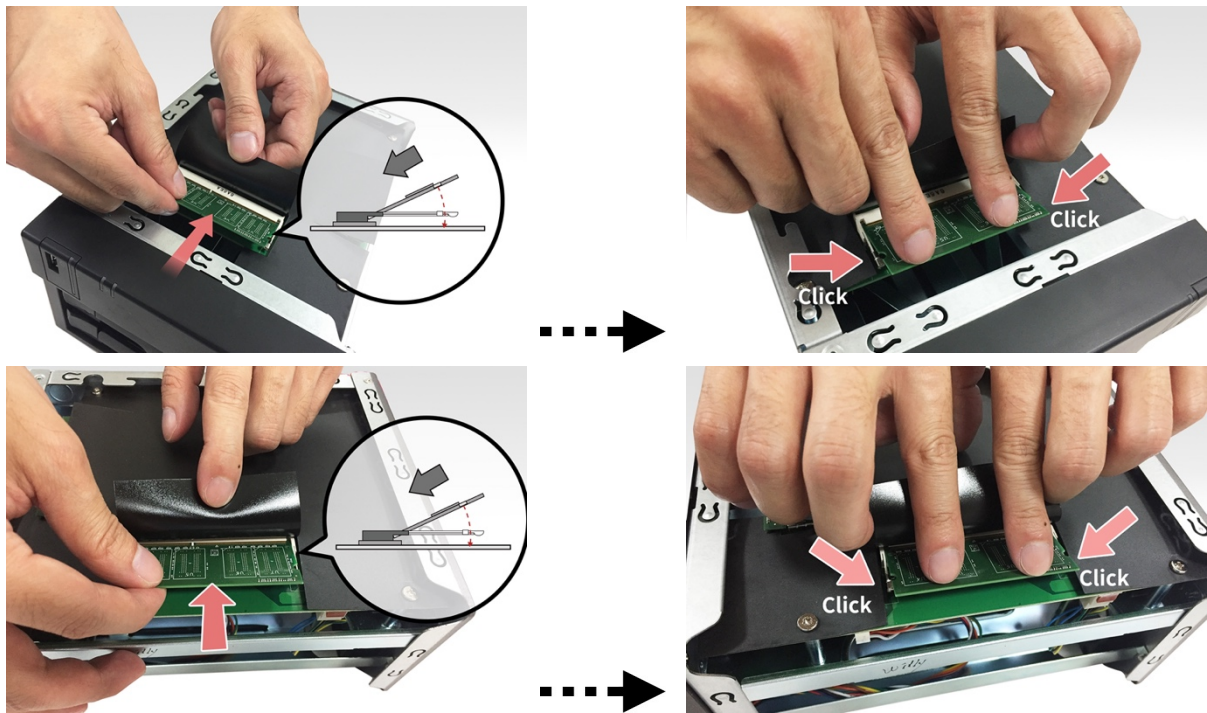
1. Finn de to forhåndsinstallerte minnemodulene som vist i illustrasjonen nedenfor.



2. Trekk tilbake den svarte beskyttelsen fra begge minnemodulene. Frigjør utløserklemmene ved å forsiktig trekke dem ut til sidene, og ta ut den innebygde minnemodulen.



3. Sett de nye minnemodulene i spor nr. 1 og nr. 2. Skyv minnemodulen inn diagonalt (som vist i illustrasjonen), og sørg for at kontaktene på minnemodulen er satt helt inn i sporet. Bruk to fingre til å trykke forsiktig ned og deretter tilbake på minnemodulen til den klikker på plass. Du skal da høre et "klikk".



Skifte dekselet

1. Sett på dekslet igjen, og fest de tre skruene som ble tatt av tidligere.



2. Koble til alle kablene igjen, inkludert strømkabelen, og start opp NAS-en.



4. Installasjonsveiledning for programvare

Du kan velge mellom fire installasjonsmetoder. Kan du gå til nedlastingsdelen på ASUSTOR-nettsiden (<http://www.asustor.com/service/downloads>) for å laste ned den nyeste programvaren.

Nedlastingscenter-installasjon

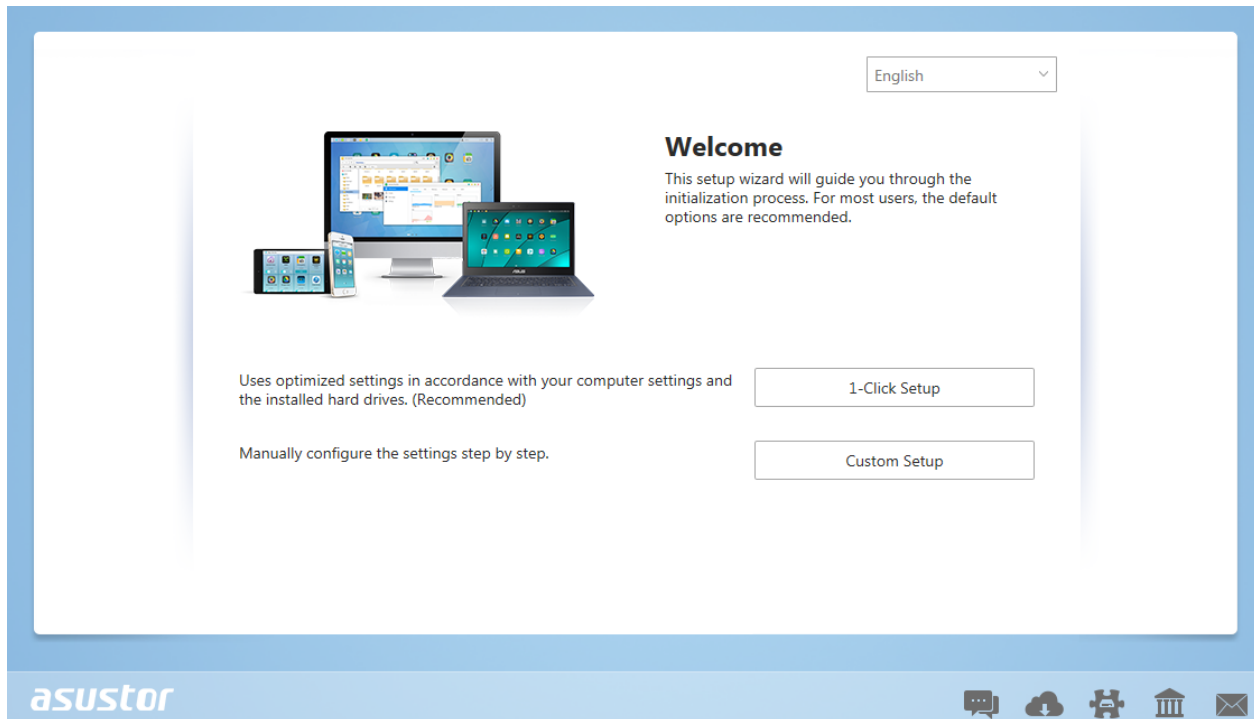
Windows-brukere

1. Når ASUSTOR Control Center er installert, vil den automatisk begynne å søke etter ASUSTOR NAS-enheter på nettverket.

The screenshot shows the ASUSTOR Control Center window. At the top, there are navigation icons for Scan, Open, Connect, ADM Update, Service, and Action. Below these is a table listing discovered NAS devices. The table has columns for Name, IP, Model, Serial Number, MAC Address, ADM Version, Status, and WOL. The first row is highlighted in blue.

Name	IP	Model	Serial Number	MAC Address	ADM Version	Status	WOL
AS7010T-0001	172.16.1.44	AS7010T	AS13037010TM0002	20:14:07:01:00:01	2.4.0.RFU6	Ready	Enable
AAAAAA	172.16.2.157	AS7004T	AS14107004TM0431	10:bf:48:8a:89:f8	2.4.1.B1B1	Ready	Enable
AS7004T-mktdemo	172.16.2.120	AS7004T		20:14:09:12:00:03	2.4.0.BHQ1	Ready	Enable
AS7004T-K	172.16.2.240	AS7004T		20:14:09:11:00:03	2.4.0.RFU6	Ready	Enable
AS7008T-0001	172.16.2.79	AS7008T		20:14:07:04:00:01	2.5.0.A5T1	Ready	Enable
AS7004T-0009	172.16.12.0	AS7004T		20:14:09:12:00:09	2.4.0.RFU6	Ready	Enable
AS7008T-0009	172.16.1.88	AS7008T	AS15047009TM0000	20:14:07:01:00:09	2.4.1.B1B1	Ready	Enable
AS7010T-000D	172.16.1.172	AS7010T	AA14087008ZZ8888	20:14:07:02:00:0d	2.5.0.A681	Ready	Enable
AS7004T-0007	172.16.8.47	AS7004T	ES00000000000009	20:14:09:12:00:07	2.4.1.B1B1	Ready	Enable
AS7004T-0007	172.16.8.30	AS7004T	AS1234567TM1000	20:14:09:11:00:07	2.4.1.B1B1	Ready	Enable
AS7010T-NVR	172.16.12.144	AS7010T	AS14087010TM0221	10:bf:48:8a:6f:70	2.4.0.RFU6	Ready	Enable
briAS7012R-7608	172.16.2.5	AS7012R	AS14097012RM0053	10:bf:48:8a:76:08	2.4.1.B1A1	Ready	Enable
7008-TV	172.16.2.142	AS7008T	AS14087010TM0044	10:bf:48:8a:6e:e5	2.4.1.B1B1	Ready	Enable

2. Velg NAS-en fra listen, og følg instruksjonene i installasjonsveiviseren for å fullføre konfigureringen.

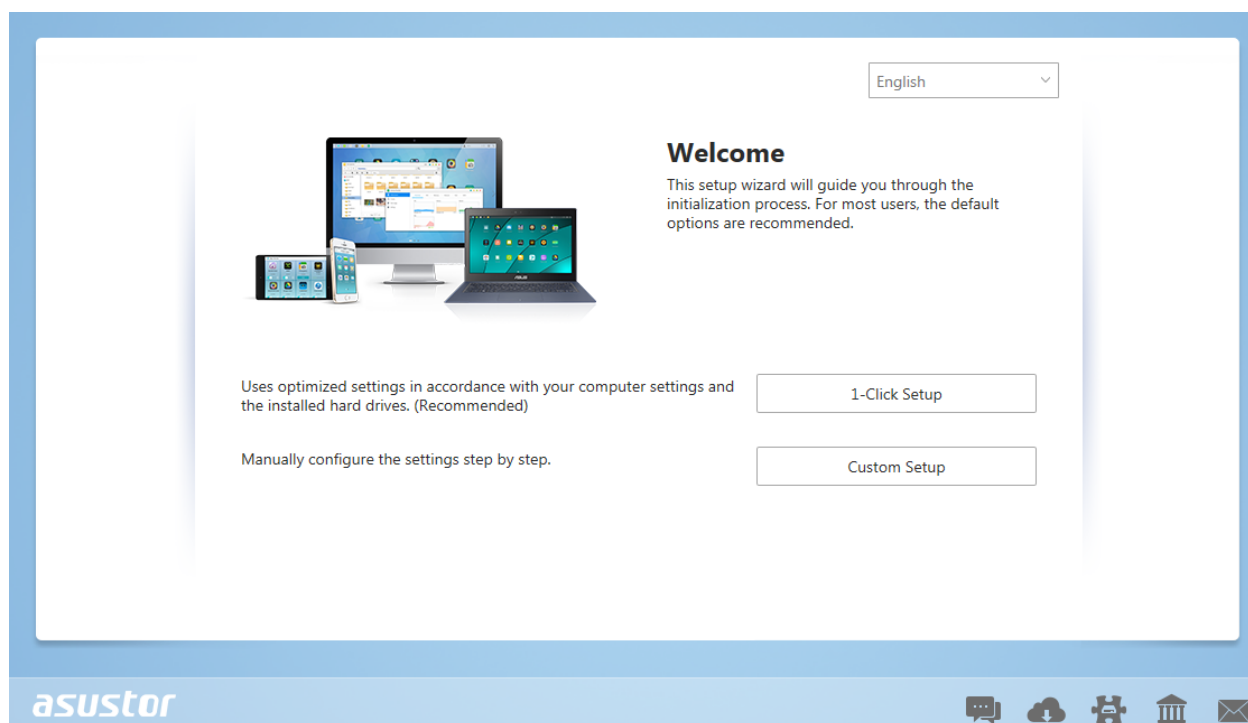


Mac-brukere

1. Når ASUSTOR Control Center er installert, vil den automatisk begynne å søke etter ASUSTOR NAS-enheter på nettverket.

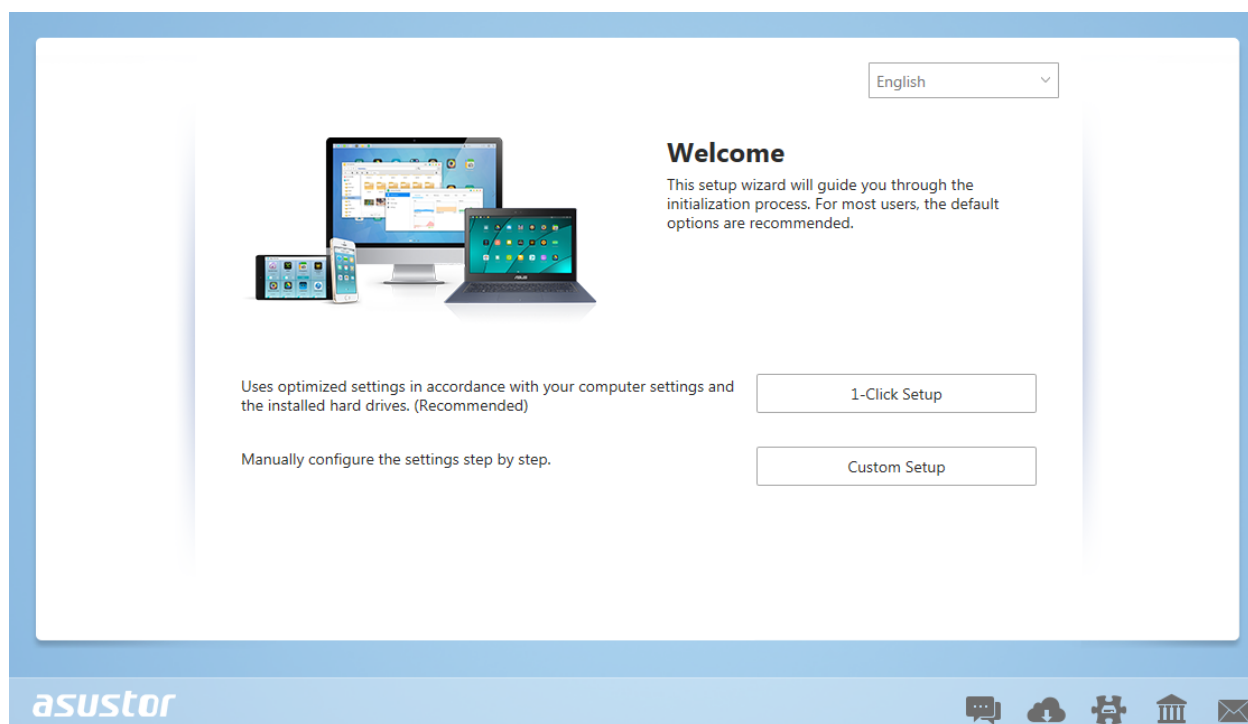
Control Center							
Name	IP Address	Model	Serial Number	MAC address	ADM Version	Status	WOL
GoblinNas	172.16.6.21	AS-604T	AT1403608MB0182	10:BF:48:8A:59:C0	3.0.0.B972	Ready	--
AS5110T-5129	172.16.2.92	AS5110T	AS25015110TM0000	20:14:12:10:51:29	3.0.0.B971	Ready	--
AS6102T-EC3D	172.16.1.84	AS6102T	AS15076104TM0019	10:BF:48:8A:EC:3D	3.0.0.B971	Ready	--
brAS7008T-7FC9	172.16.2.116	AS7008T	AS14107010TM0189	10:BF:48:8A:7F:C9	3.0.0.B971	Ready	--
AS-302T-6726	172.16.1.185	AS-302T	AT1301302MB0899	10:BF:48:8A:0D:E0	3.1.0.A951	Ready	--
Raymond-AS-604T-C...	172.16.1.147	AS-604T	AT1207608MB0103	10:BF:48:89:C5:1A	3.1.0.A8S1	Ready	--
AS-604T-C42D	172.16.1.109	AS-604T	AT1207608MB0047	10:BF:48:89:C4:2D	3.1.0.A8U2	Ready	--
NvrTest-AS6202T-1E99	172.16.2.221	AS6202T	AS15106204TM0143	10:BF:48:8B:1E:99	3.0.0.R8N2	Ready	--
AS3104T-8781	172.16.1.222	AS3202T	AS15093104TM0215	10:BF:48:8B:12:FA	3.0.0.R8N2	Ready	--
AS-602T-2DC5	172.16.2.159	AS-602T	AT1207602MB004A	10:BF:48:8A:2D:C5	3.0.0.B6L3	Ready	--

2. Velg NAS-en fra listen, og følg instruksjonene i installasjonsveiviseren for å fullføre konfigureringen.



Web-installasjon

1. Hvis du allerede vet IP-adressen til NAS-en, kan du åpne en nettleser og skrive inn IP-adressen (for eksempel: <http://192.168.1.168:8000>) for å starte initialisering.
2. Følg instruksjonene i installasjonsveiviseren til å fullføre konfigureringen.



Montering ved hjelp av en mobil enhet

1. Søk etter «**AiMaster**» i Google Play eller Apple App Store. Du kan også skanne QR-kodene under. Last ned og installer den mobile AiMaster-appen på den mobile enheten.

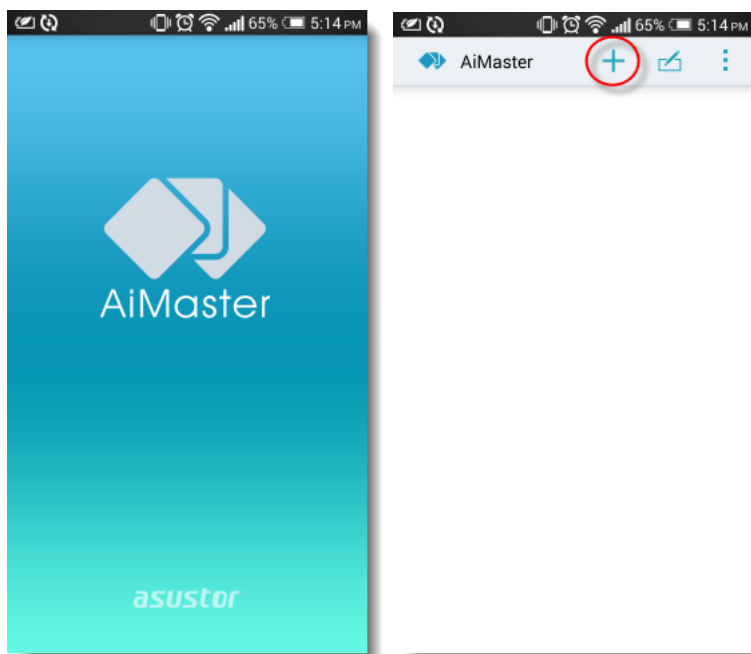
AiMaster for Android



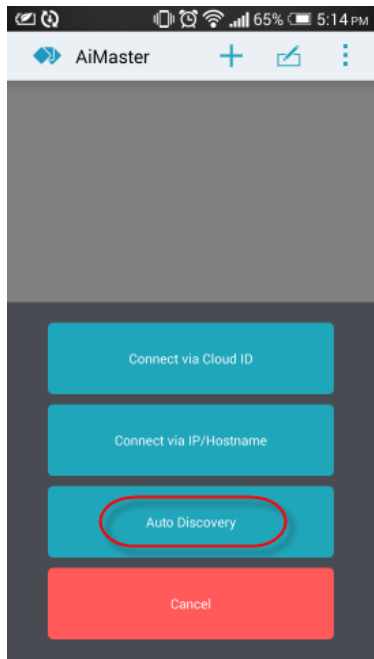
AiMaster for iOS



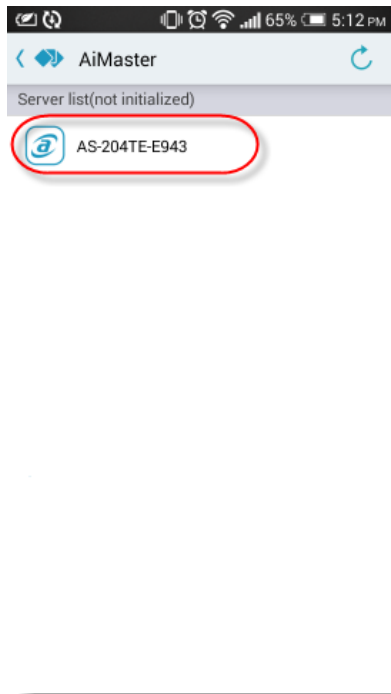
2. Sørg for at den mobile enheten er koblet til det samme lokale nettverket som NAS-en er koblet til.
3. Deretter åpner du AiMaster du og velger [+]-ikonet fra verktøylinjen øverst på skjermen.



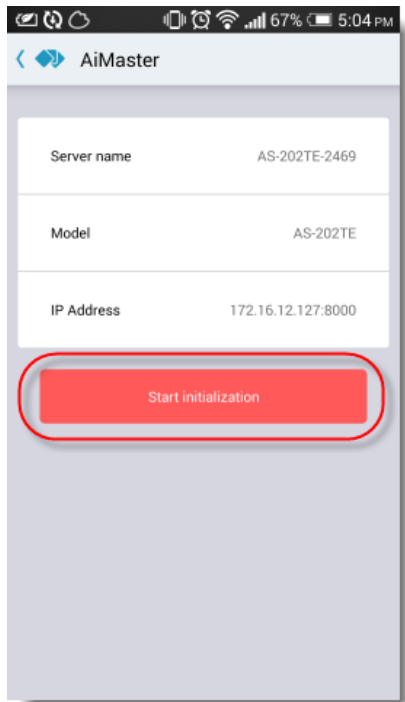
4. Velg [**Auto Discovery (Automatisk søk)**]. AiMaster vil nå søke etter NAS-en på det lokale nettverket.



5. Velg NAS-en fra listen som vises.



6. Velg **[Start Initialization (Start initialisering)]** å starte installasjonen. Følg anvisningene for å fullføre konfigurasjonen.



Installasjon med LCD-skjermen

- LCD-skjermen vil spørre deg om du vil initialisere NAS-en når den har oppdaget at NAS-en ennå ikke har begynt å initialisere.



- Bruk "e"-knappen på høyre side av LCD-skjermen for å bekrefte at du ønsker å initialisere NAS-en. Systemet vil starte oppstartsprosedyren.



- Initialiseringen er fullført når NAS IP-adressen vises på LCD-skjermen. MERK: Passordet for "admin"-kontoen vil bli satt til "admin".
- Denne installasjonsmetoden egner seg bare for bruk på modeller med LCD-skjermer AS6404T.

Installasjon ved hjelp av en direkte tilkobling

Se delen [Feilsøking](#) for instruksjoner om installasjon.

Slå av NAS-en

1. Kontroller innstillingen for strømknappen som vist i illustrasjonen nedenfor. Du kan bestemme om du vil at NAS-en skal slås av eller gå i hvilemodus når strømknappen holdes nede i 1,5 sekunder. Du får tilgang til denne innstillingen fra ADM ved å velge: [Innstillinger]→[Maskinvare] → [Strøm] → [Innstillinger].

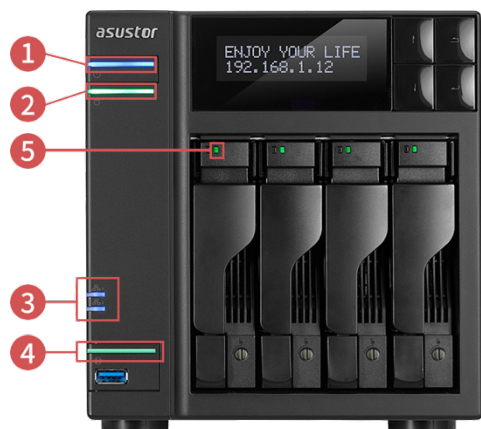
The screenshot shows the 'Settings' application window with the 'Power' tab selected. Under 'EuP Mode Configuration', the 'Disable' radio button is selected. Under 'Settings', both 'In the event of a power outage, enable the NAS to return to its previous state once power has been restored' and 'Enable Wake on LAN (WOL)' are checked. The 'When the power button is held down for 1.5 seconds:' dropdown menu is open, showing 'Shut down NAS' as the selected option. Below this, there is a 'Power Scheduling' section with 'Add', 'Edit', and 'Remove' buttons, and a table with columns for 'Day', 'Power On', 'Power Off', 'Restart', and 'Sleep'. An 'Apply' button is located at the bottom right.

2. Hold ned strømknappen i 1,5 sekunder. Du skal høre et «pip» fra summeren på systemet. Slipp knappen, så vil NAS-en enten slås av eller gå i hvilemodus, avhengig av innstillingen.








5. Tillegg

LED-indikatorer



AS6302T/AS6404T

1. Strøm-LED-indikator
2. Systemstatus-LED-indikator
3. Nettverks-LED-indikator*
4. USB-LED-indikator
5. Harddisk-LED-indikator

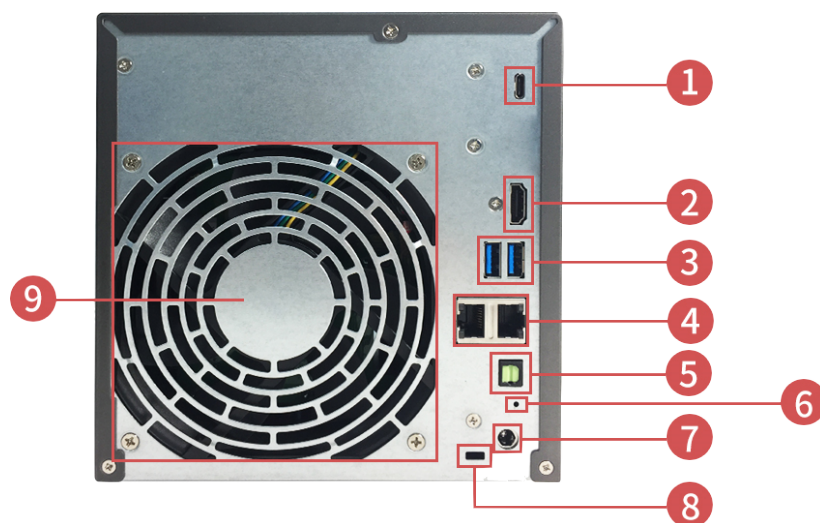
LED-indikator	Farge	Beskrivelse	Tilstand
Strøm 	Blå	Lyser	Strøm på
		Blinker	Våkner fra hvilemodus (S3)
	Oransje	Lyser	Hvilemodus (S3)
Blinker hvert 10. sekund		LED-nattmodus	
System Status 	Grønn	Blinker	Slår på
		Lyser	System klart
Network 	Blå	Lyser	Nettverksport frakoblet
USB 	Grønn	Lyser	USB-enhet som er koblet til forsiden av NAS er klar til bruk.
		Blinker	Data leses eller skrives
Hard Disk 	Grønn	Lyser	Harddisk klar
		Blinker	Data leses eller skrives
		Blinker hvert 10. sekund	Dvalemodus for disk

Rød

Lyser

Problem med harddisk

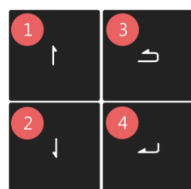
Rear Panel



1. USB 3.0 type c-port
2. HDMI-port
3. USB3.0-port
4. RJ45-port
5. S/PDIF-port
6. Tilbakestillknapp
7. Likestrøminntak
8. k-lås
9. System fan

Bruke LCD-panelet

Du kan bruke LCD-panelet til å konfigurere systeminnstillinger og sjekke systeminformasjon. Knappene på høyre side av LCD-panelet kan brukes til å gå gjennom menyene. Se grafikken under for en beskrivelse av hver knapp.



1. **[Opp]**-knapp
2. **[Ned]**-knapp
3. **[Tilbake]**-knapp
4. **[Bekreft]**-knapp

Når du har slått på NAS-en, vil du kunne se NAS-navnet og IP-adressen på LCD-panelet. Panelet slås av automatisk etter noen sekunder. Du kan bruke panelet til å konfigurere innstillinger og sjekke systeminformasjon.

```
AS6404T-117E
172.16.2.35
```

Hovedmenyen består av følgende undermenyer:

1. Ettrykks-sikkerhetskopiering
2. Nettverk
3. Lagring
4. Temperatur
5. Drift
6. Konfigurering

Bruk [Opp]- og [Ned]-knappene til å bla gjennom menyelementene. Trykk [Bekreft]-knappen for å åpne undermenyen. Trykk [Tilbake]-knappen for å gå tilbake til forrige nivå.

1. Ettrykks-sikkerhetskopiering

I undermenyen Ettrykks-sikkerhetskopiering kan du bruke [Opp]-, [Ned]- og [Bekreft]-knappene til å velge og utføre handlingene nedenfor.

```
MAIN
>1 TOUCH BACKUP
```

- 1.1. Fremgang: Utfør sikkerhetskopiering for USB-porten på frontpanelet.
- 1.2. Utløs enhet: Løs ut eventuelle USB-enheter som er koblet til USB-porten på frontpanelet.

2. Nettverk

I undermenyen Nettverk kan du bruke [Opp]-, [Ned]- og [Bekreft]-knappene til å vise informasjonen som står nedenfor.

```
MAIN
>NETWORK
```

- 2.1. LAN
 - 2.1.1 IP-adresse
 - 2.1.2 Nettverksmaske
- 2.2 WAN
 - 2.2.1 IP-adresse
 - 2.2.2 Nettverksmaske

3. Lagring

I undermenyen Lagring kan du bruke [Opp]-, [Ned]- og [Bekreft]-knappene til å vise voluminformasjonen som står nedenfor.

```
MAIN
>STORAGE
```

- 3.1. Total plass: Den totale lagringskapasiteten til volumet.
- 3.2. Brukt plass: Hvor mye plass som er brukt på volumet.
- 3.3. Ledig plass: Mengden ledig plass igjen på volumet.

4. Temperatur

I undermenyen Temperatur kan du bruke [Opp]-, [Ned]- og [Bekreft]-knappene til å vise temperatur for elementene som står nedenfor.

```
MAIN
>TEMPERATURE
```

4.1. Prosessor: Temperaturen på prosessoren.

4.2. System: Temperaturen på NAS-systemet.

4.3. Harddisk: Temperaturen på harddiskene.

5. Drift

I undermenyen for drift kan du bruke [Opp]-, [Ned]- og [Bekreft]-knappene til å utføre handlingene som står nedenfor.

```
MAIN
>OPERATION
```

5.1. Slå av: Slå av NAS-en.

5.2. Omstart: Start NAS-en på nytt.

6. Konfigurering

I undermenyen Konfigurasjon kan du bruke [Opp]-, [Ned]- og [Bekreft]-knappene til å konfigurere elementene som står nedenfor.

```
MAIN
>CONFIGURATION
```

6.1. Servernavn

Bruk [Opp]- og [Ned]-knappene til å gå gjennom bokstaver og tall. Trykk [Bekreft]-knappen for å bekrefte valgt tegn og fortsette til neste tegn. Gjenta denne prosessen til alle tegnene i navnet er konfigurert. Når du trykker [Tilbake]-knappen vises dialogen «Bekreft endring». Du kan velge «Ja» eller «Nei».

```
SERVER NAME
ASUSTOR NAS
```

6.2. Nettverksinnstilling

6.2.1. LAN

6.2.1.1. DHCP

Når du trykker [Bekreft]-knappen vises dialogen «Bekreft endring». Du kan velge «Ja» eller «Nei».

6.2.1.2. Statisk adresse

6.2.1.2.1. IP-adresse

Bruk [Opp]- og [Ned]-knappene til å gå gjennom tall. Trykk [Bekreft]-knappen for å bekrefte valgt tall og fortsette til neste tall. Gjenta denne prosessen til alle tallene er konfigurert. Når du trykker [Tilbake]-knappen vises dialogen «Bekreft endring». Du kan velge «Ja» eller «Nei».

6.2.1.2.2. Nettverksmaske

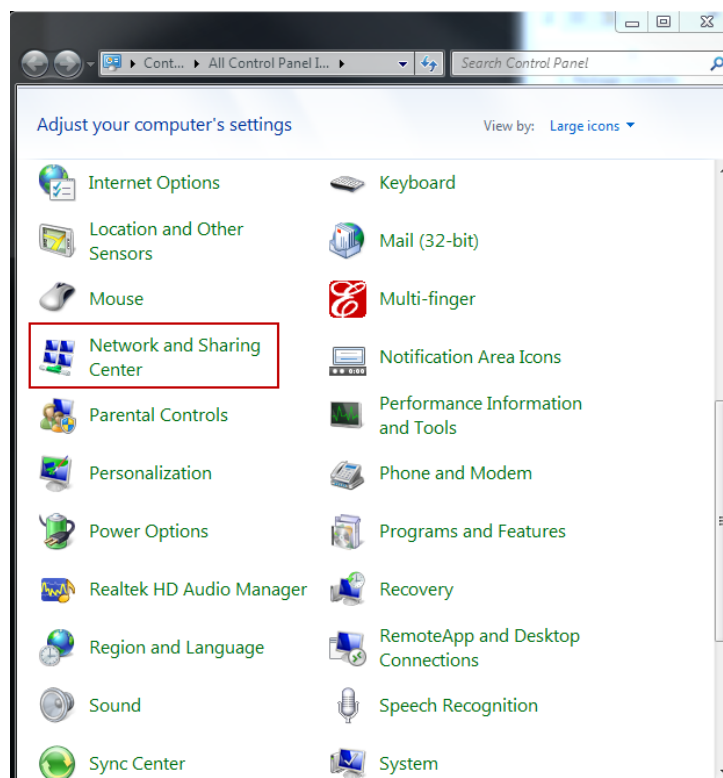
Bruk [Opp]- og [Ned]-knappene til å gå gjennom tall. Trykk [Bekreft]-knappen for å bekrefte valgt tall og fortsette til neste tall. Gjenta denne prosessen til alle tallene er konfigurert. Når du trykker [Tilbake]-knappen vises dialogen «Bekreft endring». Du kan velge «Ja» eller «Nei».

Feilsøking

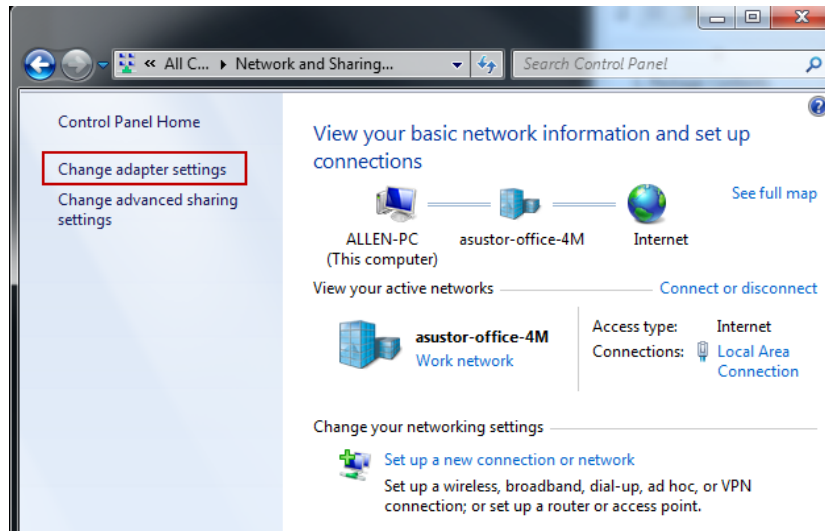
Sp.: Hvorfor kan jeg ikke finne ASUSTOR NAS med ASUSTOR Control Center?

Sv.: Hvis du har problemer med å finne NAS-en med ASUSTOR Control Center, kan du gjøre følgende:

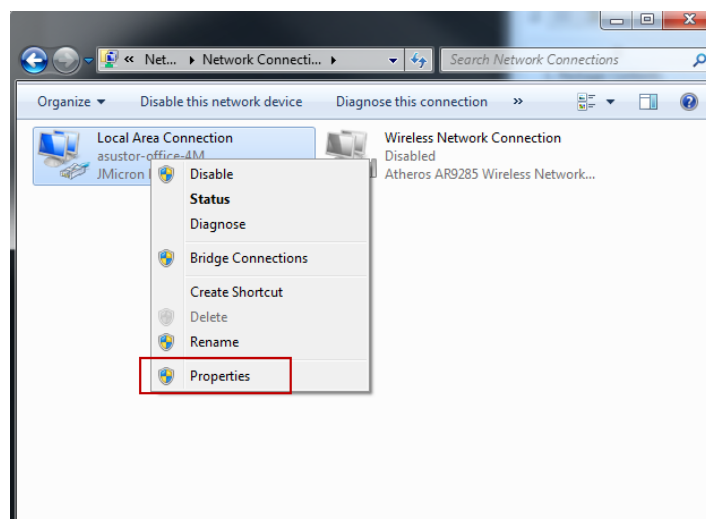
1. Kontroller nettverksforbindelsen:
 - ✓ Kontroller at datamaskinen og NAS-en er med i samme lokalnett.
 - ✓ Kontroller at nettverks-LED-indikatoren lyser. Hvis den ikke lyser, kan du prøve å koble Ethernet-kabelen til den andre nettverksporten eller prøve å bruke en annen Ethernet-kabel.
 2. Deaktivere først eventuelle brannmurer som kjører på datamaskinen. Prøv så å søke etter NAS-en i ASUSTOR Control Center på nytt.
 3. Hvis du fortsatt ikke kan oppdage NAS-en, kan du koble NAS-en til datamaskinen med den medfølgende RJ-45-nettverkskabelen og endre IP-innstillingene på datamaskinen.
- ✓ Velg **[Start]** → **[Kontrollpanel]** → **[Nettverks- og delingssenter]**



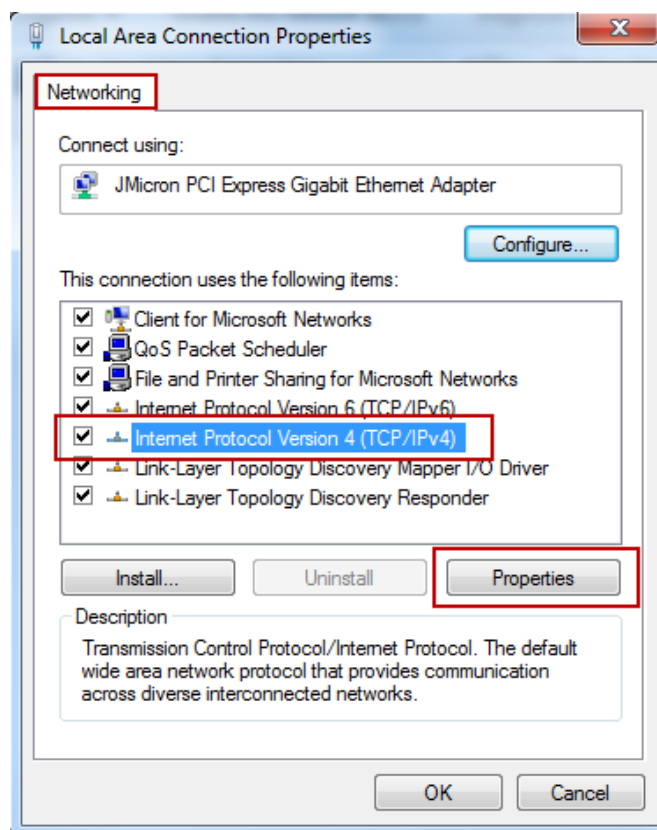
- ✓ Klikk på **[Endre innstillinger for nettverkskort]** i venstre panel.



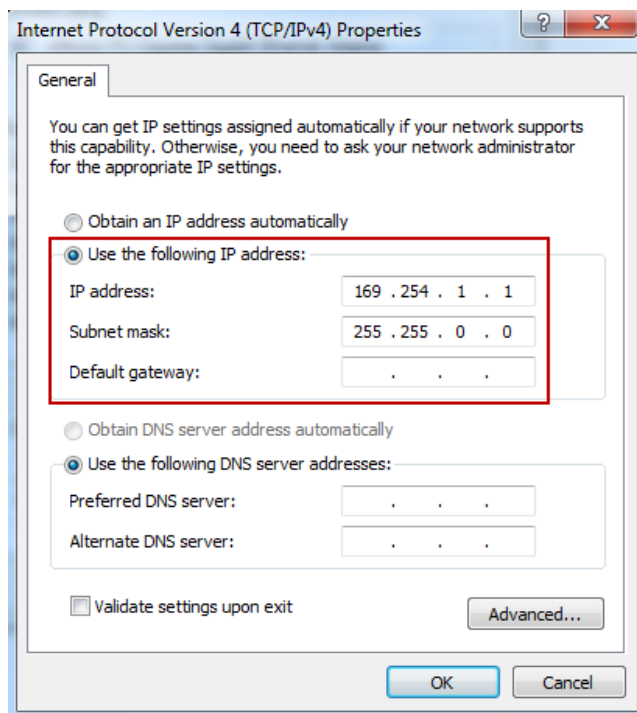
- ✓ Høyreklikk på **[Lokal tilkobling]**, og velg **[Egenskaper]**.



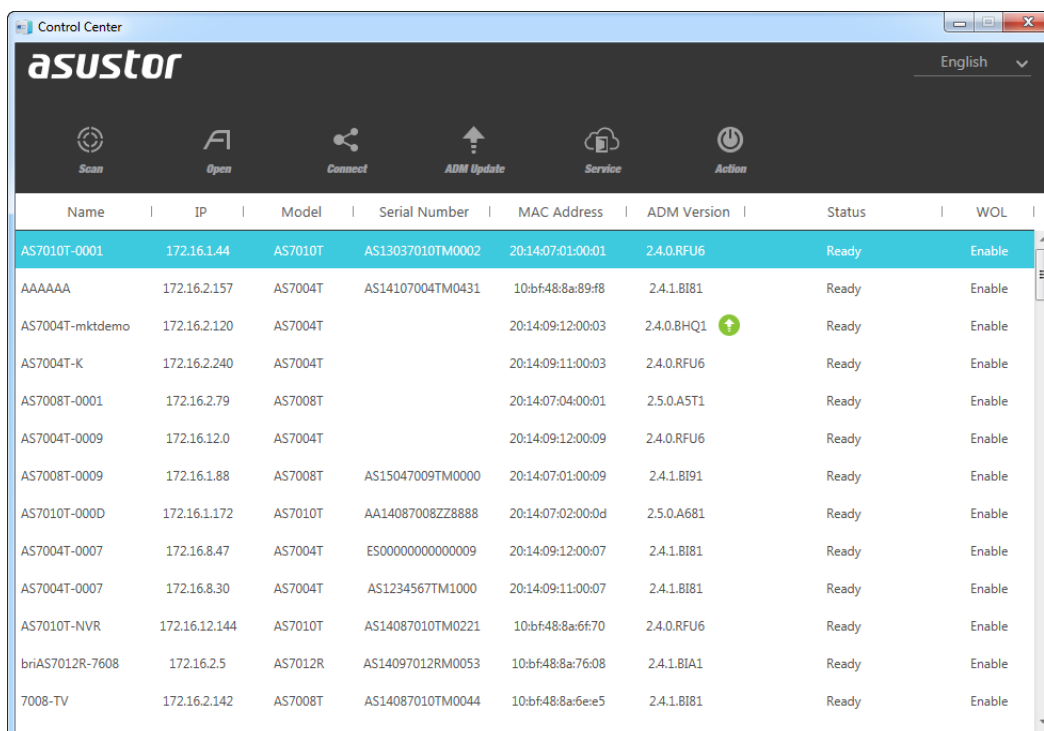
- ✓ Under **[Nettverk]**-kategorien velger du **[Internet Protocol versjon 4 (TCP/IPv4)]** og klikker **[Egenskaper]**.



- ✓ Under kategorien [**Generelt**] velger du radioknappen [**Bruk følgende IP-adresse**]. Still [**IP-adresse**] til **169.254.1.1** og [**Nettverksmaske**] til **255.255.0.0**, og klikk [**OK**].



- ✓ Åpne opp ASUSTOR Control Center for å søke etter NAS-en.



4. Hvis du ikke klarer å løse problemet med de prosedyrene over, kan du kontakte din lokale ASUSTOR-forhandler eller kundeservice for ASUSTOR (<http://support.asustor.com>). Du kan også se gjennom [ASUSTOR Kunnskapsbase](#).



SUPPORT.ASUSTOR.COM