

**asustor**

# Quick Installation Guide

Jednostka  
AS6302T/AS6404T

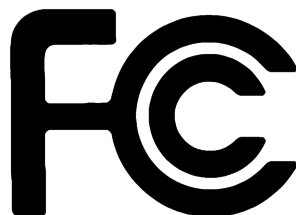
Ver.3.0.0212(2020-2-12)

## Spis treści

Anonse.....	3
Zasady bezpieczeństwa .....	4
1. Zawartość .....	5
2. Akcesoria opcjonalne .....	7
3. Przewodnik instalacji sprzętu .....	8
Tools Needed for Hard Disk Installation .....	8
Instalacja dysków twardych .....	8
Zabezpieczanie przewodu zasilającego .....	10
Podłączenie i zasilanie NAS .....	11
Pamięć modernizacja systemu .....	12
4. Instalacja oprogramowania.....	19
Instalacja z pobierz centrum .....	19
Instalacja sieciowa.....	21
Installation Using a Mobile Device.....	22
Instalacja za pomocą ekranu LCD.....	24
Instalacja za pomocą połączenia bezpośredniego .....	25
Zamykanie NASa.....	25
5. Dodatek .....	27
Diody LED .....	27
Panel tylny .....	28
Obsługa Panelu LCD .....	28
Rozwiązywanie problemów .....	31

## Anonse

---



### Oświadczenie o zgodności z przepisami Federal Communications Commission (FCC)

Urządzenie to jest zgodne z częścią 15 zasad FCC. Jego działanie podlega następującym dwóm warunkom:

- ➔ Urządzenie to nie może powodować zakłóceń.
- ➔ Urządzenie to musi przyjmować wszelkie odebrane zakłócenia, z uwzględnieniem zakłóceń, które mogą powodować niepożądane działanie.

To urządzenie zostało poddane testom i uznane za spełniające wymogi dla urządzeń cyfrowych klasy B, zgodnie z częścią 15 zasad FCC. Ograniczenia te zostały opracowane w celu zapewnienia ochrony przed szkodliwymi zakłóceniami w instalacjach domowych. Urządzenie to wytwarza, używa i może emitować promieniowanie o częstotliwości fal radiowych i jeśli zostanie zainstalowane lub eksploatowane niezgodnie z zaleceniami, może powodować zakłócenia w łączności radiowej. Nie ma jednak gwarancji, że zakłócenia nie wystąpią w przypadku określonej instalacji. Jeśli urządzenie to jest źródłem zakłóceń sygnału radiowego lub telewizyjnego (co można sprawdzić przez włączenie i wyłączenie tego urządzenia), należy spróbować wyeliminować zakłócenia, korzystając z poniższych metod:

- ➔ Zmiana orientacji lub położenia anteny odbiorczej.
- ➔ Zwiększenie odległości między urządzeniem a odbiornikiem.
- ➔ Podłączenie sprzętu do gniazda zasilania w innym obwodzie niż ten, do którego podłączony jest odbiornik.
- ➔ Skontaktowanie się z dostawcą lub doświadczonym technikiem radiowo/telewizyjnym w celu uzyskania pomocy.

### Ostrzeżenie znaku CE



#### Oznakowanie CE dla urządzeń bez obsługi bezprzewodowej sieci LAN/funkcji Bluetooth

Dostarczana wersja tego urządzenia jest zgodna z wymogami dyrektyw dotyczących „Kompatybilności elektromagnetycznej” EEC 2004/108/EC i „ Technologia informacyjna Urządzenia-Safety” IEC60950-1:2005 (2nd Edition)+A1:2009.



The Adopted Trademarks HDMI, HDMI High-Definition Multimedia Interface, HDMI trade dress and the HDMI Logos are trademarks or registered trademarks of HDMI Licensing Administrator, Inc. in the United States and other countries.

## Zasady bezpieczeństwa

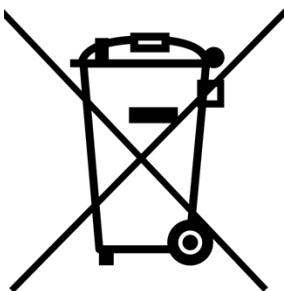
Przestrzeganie podanych poniżej zasad bezpieczeństwa pozwoli na długą i satysfakcjonującą pracę na NAS. Należy się stosować do wszystkich wymienionych poniżej wskazówek.

### Bezpieczeństwo elektryczne

- ➔ Przed przystąpieniem do czyszczenia produktu wyjąć wtyczkę z gniazdka zasilania.
- ➔ Stosować jedynie dołączony zasilacz. Zastosowanie innych zasilaczy może spowodować uszkodzenie urządzenia.
- ➔ Upewnić się, że zasilacz jest podłączony do źródła o prawidłowych parametrach wejścia. Wartości znamionowe podane są na etykiecie umieszczonej na zasilaczu.

### Bezpieczeństwo działania

- ➔ NIE WOLNO umieszczać produktu w lokalizacji, w której może dojść od jego zawilgocenia.
- ➔ Ustawić produkt na twardej, stabilnej powierzchni.
- ➔ Używać produktu w środowisku z temperaturą otoczenia od 0°C do 40°C.
- ➔ NIE WOLNO blokować wlotów powietrza w obudowie urządzenia. Zawsze należy zapewnić odpowiednią wentylację produktu.
- ➔ NIE WOLNO wkładać żadnych przedmiotów lub wlewać cieczy we wloty powietrza.
- ➔ Jeśli wystąpią problemy techniczne związane z działaniem produktu należy skontaktować się z wykwalifikowanym technikiem serwisu lub ze sprzedawcą. NIE WOLNO próbować naprawiać urządzenia samodzielnie.












NIE WOLNO wyrzucać produktu do odpadów komunalnych. Produkt został zaprojektowany tak, aby umożliwić odpowiednie powtórne użycie lub recykling części. Symbol przekreślonego pojemnika na odpadki wskazuje, że produkt (wyposażenie elektryczne lub elektroniczne) nie powinien być wrzucany do odpadów domowych. Należy zapoznać się z lokalnymi przepisami dotyczącymi utylizacji produktów elektronicznych.



# 1. Zawartość

## Jednostka AS6302T, AS6404T

Jednostka	 AS6302T	 AS6404T
 Przewód zasilający	x1	x1
 Zasilacz	x1	x1
 Przewód sieciowy RJ45	x2	x2
 Uchwyt przewodu zasilającego	x1	x1
 Śruby do dysku 3.5"	x8	x16
 Śruby do dysk 2.5"	x8	x16
 	x1	x1

**Przewodnik Szybkiej  
Instalacji**

## 2. Akcesoria opcjonalne

---

Poniższe elementy można kupić u lokalnych sprzedawców lub w sklepie z akcesoriami firmy ASUSTOR (<http://shop.asustor.com>).

### 3. Przewodnik instalacji sprzętu

**Wszystkie dane zapisane na dyskach twardych zostaną usunięte i nie będzie można ich odzyskać. Należy wykonać kopię zapasową wszystkich ważnych danych przed inicjalizacją systemu.**

#### Tools Needed for Hard Disk Installation

- Śrubokręt krzyżowy Phillips
- At least one 2.5 or 3.5 inch SATA hard disk. (For a list of compatible hard disks, please see <http://www.asustor.com/service/hd?id=hd>)

#### Instalacja dysków twardych

1. Naciśnij przycisk na dolnej części kieszeni dysku, aby otworzyć zatrzask.



2. Używając zatrzasku delikatnie wysuń dysk z zatoki.



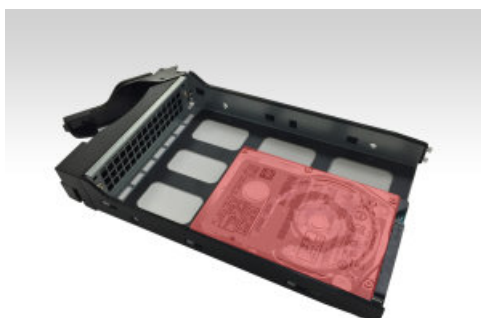
3. Zamocuj dysk twardy do kieszeni.

- ✓ **całowe dyski:** Umieść dysk w kieszeni, upewnij się, że otwory mocujące w dysku i kieszeni są w jednej linii. Zabezpiecz dysk 4 śrubami.





- ✓ **2.5 calowe dyski i dyski SSD:** Umieść dysk twardy w obszarze zaznaczonym na czerwono (patrz zdjęcie poniżej). Upewnij się, że otwory montażowe dysku i kieszeni są w jednej linii. Zabezpiecz dysk 4 śrubami



4. Wsuń kieszeń do zatoki. Używając zatrzasku, delikatnie wepchnij kieszeń dyskową do zatoki. Zabezpiecz kieszeń wciskając zatrzask. Zatrzask powinien się zamknąć delikatnie ze słyszalnym kliknięciem. Proszę się upewnić, że kieszeń dyskowa jest wepchnięta do końca zatoki przed zamknięciem zatrzasku.



5. Po zamocowaniu zatrzasku, można go zablokować blokadą tacy dysku. Używając płaskiego śrubokręta, obróć blokadę przeciwnie do kierunku ruchu wskazówek zegara, aby zablokować mechanizm blokady. Obrót w kierunku ruchu wskazówek zegara odblokuje blokadę.

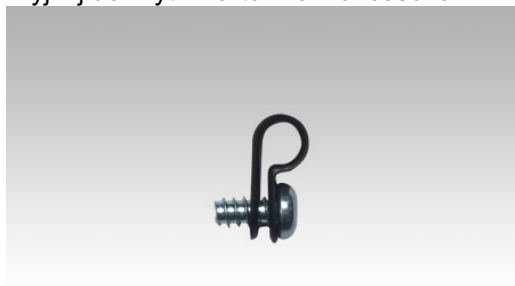


Uwaga: w blokady tac dysków wyposażone są urządzenia serii AS64.

## Zabezpieczanie przewodu zasilającego

Uwaga: Jeśli masz obawy o wypięcie przewodu zasilającego w trakcie przenoszenia NASa to możesz użyć załączonego uchwyty by umocować przewód w stałej pozycji.

1. Wyjmij uchwyt z kartonika z akcesoriami.



2. Przytwierdź uchwyt do przewodu jak pokazano na poniższym obrazku.



3. Wykręć śrubę mocującą wentylator

**AS6302T**

**AS6404T**



4. Umieść uchwyt nad otworem po wykręconej śrubie. Przymocuj uchwyt poprzez ponowne przykręcenie śruby.  
**AS6302T**



**AS6404T**



## Podłączenie i zasilanie NAS

1. Podłącz zasilanie do NAS.
2. Podłącz NAS do swojego routera, switch'a lub huba używając przewodu ethernetowego



3. Naciśnij i przytrzymaj guzik zasilający przez 1-2 sekundy, aż zapali się niebieska dioda Power. Oznacza to, że NAS jest teraz włączony. Podczas włączania NAS zielona dioda systemowa będzie mrugać a niebieska dioda sieci będzie pozostawała zapalona.



4. NAS jest gotowy do działania, kiedy zielona dioda przestanie mrugać i zacznie świecić nieprzerwanie. Na tym etapie powinieneś usłyszeć sygnał dźwiękowy z głośnika systemowego. Instalacja sprzętu dobiegła końca. Proszę przejść do instrukcji instalacji sprzętu aby skonfigurować system.

## Pamięć modernizacja systemu

### Uwagi i środki ostrożności

Wszystkie urządzenia NAS serii AS63/AS64 obsługują moduły pamięci o pojemności do 8 GB. Przed dodaniem lub wyjęciem modułów pamięci należy uważnie przeczytać poniższe środki ostrożności.

- Urządzenie NAS i moduły pamięci są wyposażone w elementy o wysokiej precyzji oraz technologię złączy elektronicznych. Aby uniknąć unieważnienia gwarancji w okresie gwarancyjnym produktu, należy stosować się do poniższych zaleceń:
  - ✓ Pamięci dla urządzeń serii AS63/AS64 można nabyć od lokalnych dealerów lub ASUSTOR internetowej Akcesoria Store (<http://shop.asustor.com>).
  - ✓ Modułów pamięci nie należy instalować samodzielnie, jeśli użytkownik nie ma doświadczenia w uaktualnianiu pamięci komputera.
  - ✓ Nie należy dotykać złączy ani otwierać pokrywy wnęki na moduł pamięci.
- Podczas samodzielnego dodawania lub wyjmowania modułów pamięci może dojść do wypadku lub usterki urządzenia NAS, spowodowanych uszkodzeniem gniazda i modułu lub niewłaściwym podłączeniem. W takim przypadku naliczona zostanie opłata za naprawę.

- Należy uważać, aby nie zranić się w dłoń lub palec ostrymi krawędziami modułu pamięci, elementów wewnętrznych lub płytek drukowanych urządzenia NAS.
- Firma ASUSTOR nie gwarantuje działania modułów pamięci innych firm z urządzeniem NAS.
- Przed dodaniem lub wyjęciem modułów pamięci należy wyłączyć urządzenie NAS i urządzenia peryferyjne, a także odłączyć wszystkie wtyki i kable połączeniowe.
- Aby zapobiec uszkodzeniu modułów pamięci wskutek wyładowania elektrostatycznego, należy stosować się do poniższych instrukcji:
  - ✓ Czynności nie należy wykonywać w miejscach, w których wystąpienie elektryczności statycznej jest bardzo możliwe, np. na dywanie.
  - ✓ Przed dodaniem lub wyjęciem modułów pamięci należy dotknąć zewnętrznego metalowego przedmiotu innego niż urządzenie NAS w celu uziemienia siebie i wyeliminowania elektryczności statycznej. Nie wolno dotykać żadnych metalowych części wewnątrz urządzenia NAS.
- Modułu pamięci nie wolno wkładać do gniazda w niewłaściwym kierunku. Może to spowodować uszkodzenie modułu lub gniazda albo zapalenie się płytki drukowanej.
- Należy korzystać ze śrubokręta dopasowanego do rozmiaru śrub.
- Nie należy wykręcać ani poluzowywać śrub innych niż określone.

## Niezbędne części i narzędzia

- ✓ Śrubokręt krzyżowy Phillips

## Zdejmowanie pokrywy

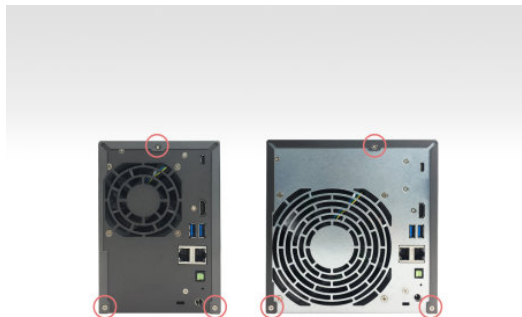
1. Zamknij system urządzenia NAS, wybierając polecenie **[Shut down] (Zamknij system)** z menu użytkownika systemu ADM.



2. Odłącz wszystkie kable i urządzenia podłączone do urządzenia NAS, w tym przewód zasilający.



3. Za pomocą śrubokręta poluzuj znajdujące się z tyłu urządzenia NAS trzy oznaczone na rysunku śruby.



4. Chwyć pokrywę z obu stron dwoma rękoma, a następnie wyciągnij ją delikatnie w celu oddzielenia od obudowy.



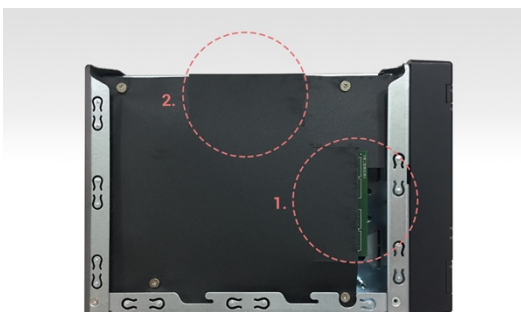
## Instalacja pamięci

Przy zwiększaniu pamięci RAM należy pamiętać, że zainstalowane moduły pamięci muszą być o identycznym rozmiarze. Przykładowo modele AS63 standardową mają fabrycznie preinstalowane 2 moduły 1GB. Przy zwiększeniu rozmiaru pamięci RAM należy wyjąć 2 moduły 1GB aby móc zainstalować 2 moduły 2GB lub 2 moduły 4GB. Maksymalny rozmiar pamięci wynosi 8GB.

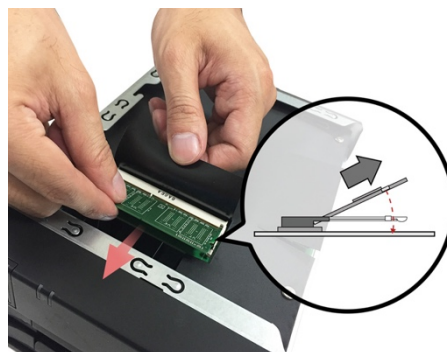
Uwaga: Przy zwiększeniu pamięci RAM najlepiej stosować 2 identyczne moduły pamięci.

### ✓ Instrukcja montażu pojedynczego modułu pamięci RAM

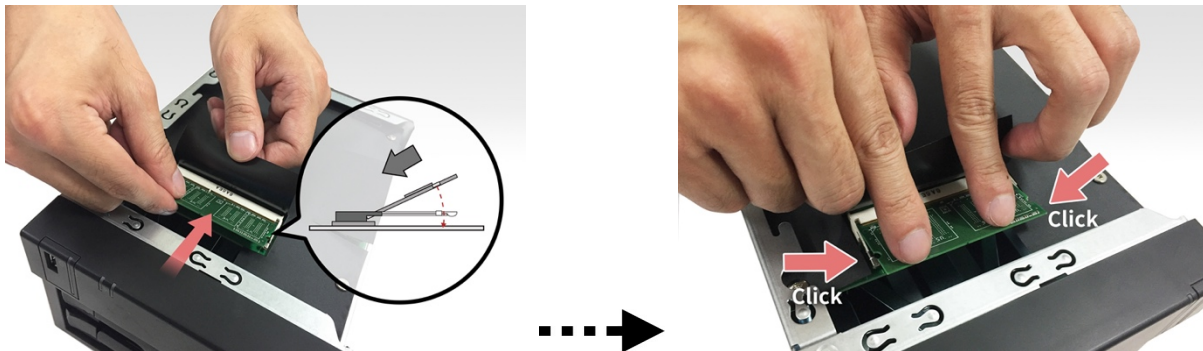
1. Zlokalizuj 2 preinstalowane fabrycznie moduły pamięci zgodnie z rysunkiem poglądowym.



2. Oba moduły zakryte są zabezpieczeniem w kolorze czarnym. Odchyl zabezpieczenie i zwolnij zapięcia pamięci RAM, delikatnie odciągając na zewnątrz zaczepy blokujące pamięć. Po zwolnieniu zaczepów pamięci, wyjmij delikatnie moduł ze slotu.

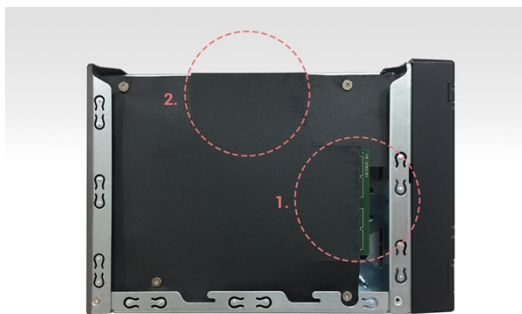


3. Wsuń pod odpowiednim kątem nowy moduł pamięci (zgodnie z poniższym rysunkiem). Po upewnieniu się, że moduł pamięci jest prawidłowo włożony należy z użyciem 2 palców delikatnie przechylać aż do usłyszenia wyraźnego „kliknięcia” obu zaczepów.



✓ Instrukcja montażu dwóch modułów pamięci RAM

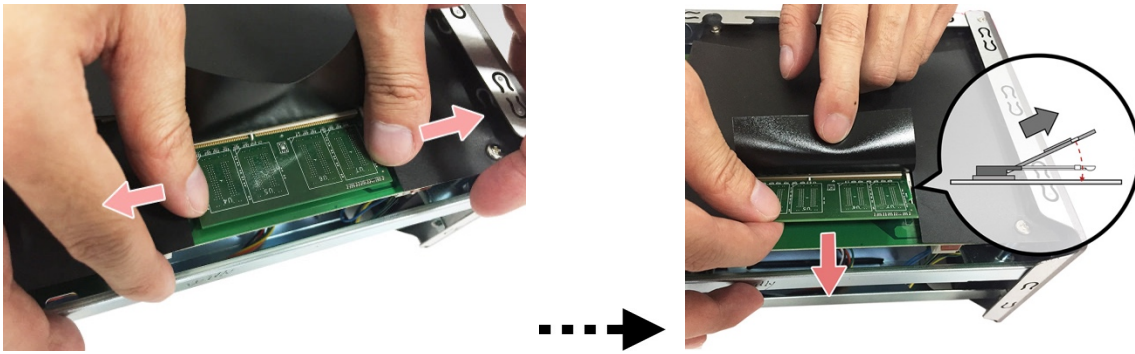
1. Zlokalizuj 2 preinstalowane fabrycznie moduły pamięci zgodnie z rysunkiem poglądowym.



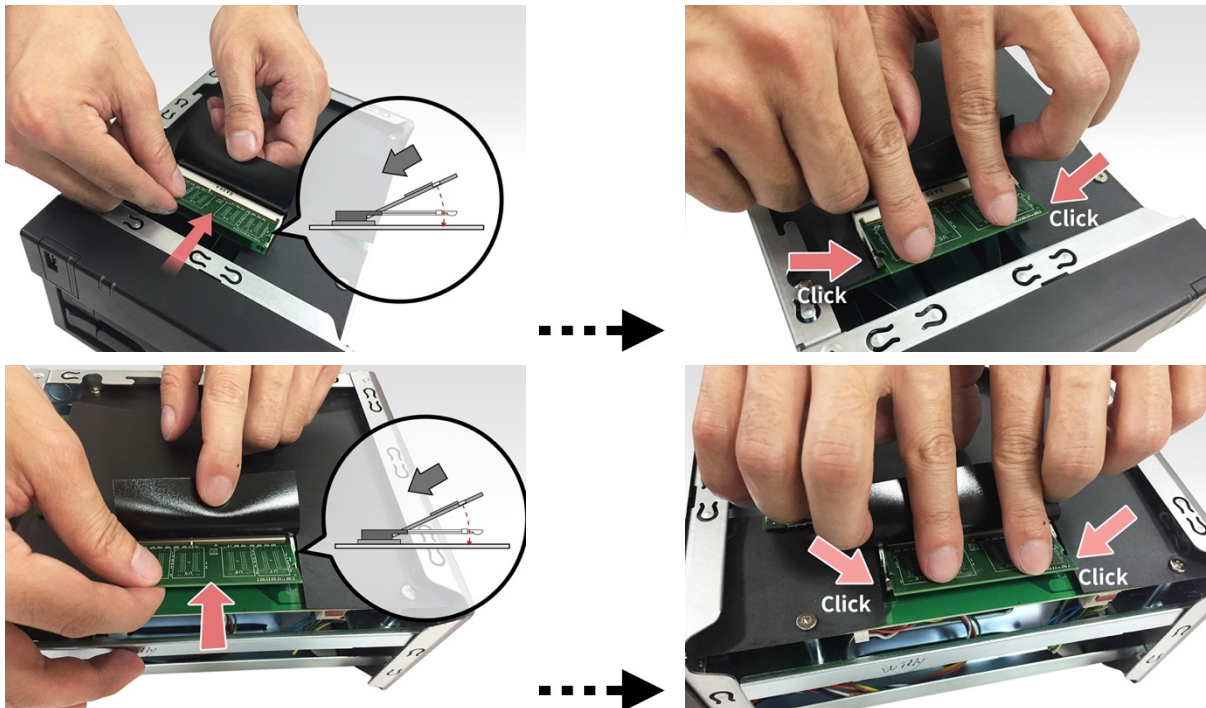
2. Oba moduły zakryte są zabezpieczeniem w kolorze czarnym. Odchyl zabezpieczenie i zwolnij zapięcia pamięci RAM delikatnie odciągając na zewnątrz klipsy blokujące pamięć. Po zwolnieniu zaczepów pamięci wyjmij delikatnie moduł ze slotu. Powtórz czynności dla drugiego modułu.







3. Wsuń pod odpowiednim kątem pierwszy moduł pamięci (zgodnie z poniższym rysunkiem). Po upewnieniu się, że moduł pamięci jest prawidłowo włożony należy z użyciem 2 palców delikatnie przechylać aż do usłyszenia wyraźnego „kliknięcia” obu zaczepów. Powtórz czynności dla drugiego modułu.



## Zakładanie pokrywy

1. Załóż pokrywę i przykręć ją za pomocą wykręconych uprzednio trzech śrub.



2. Podłącz ponownie wszystkie kable, w tym przewód zasilający, a następnie uruchom urządzenie NAS.



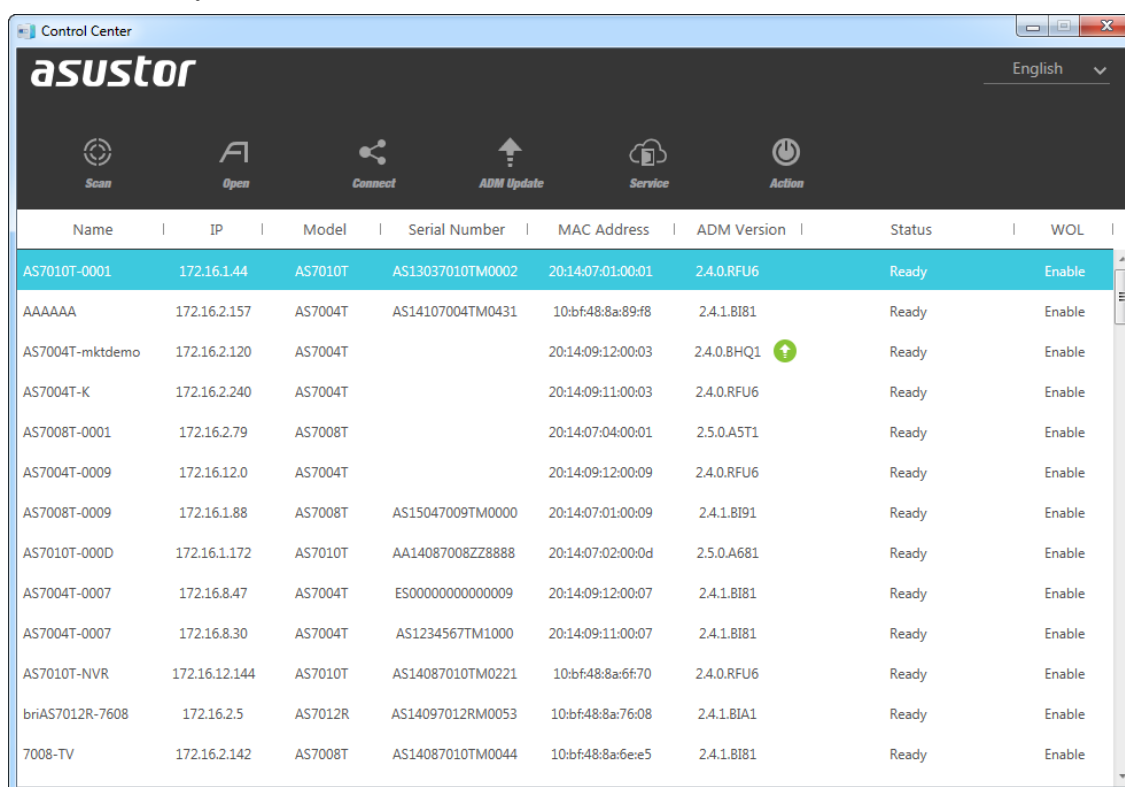
## 4. Instalacja oprogramowania

Są 4 różne metody instalacji do wyboru: Wybierz metodę, która najbardziej Ci odpowiada. Możesz przejść do sekcji pobierania w witrynie firmy ASUSTOR (<http://www.asustor.com/service/downloads>) i pobrać najnowsze oprogramowanie.

### Instalacja z pobierz centrum

#### Użytkownicy Windows

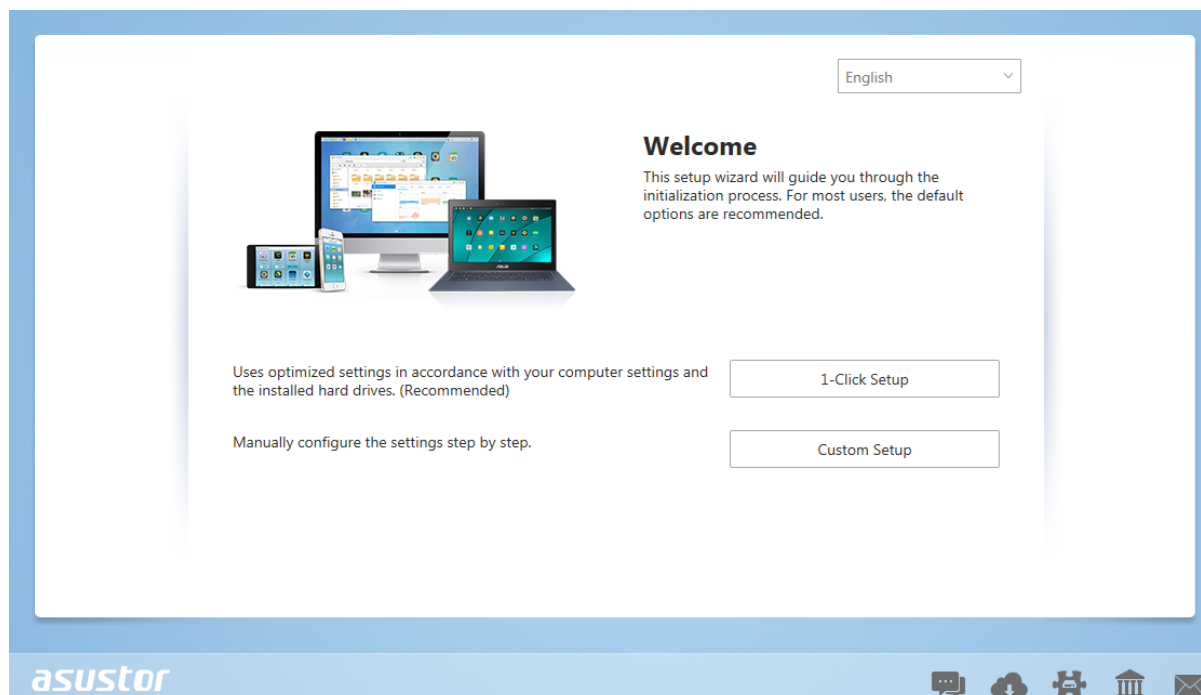
- Po zakończeniu instalacji ASUSTOR Control Center automatycznie przeskanuje twoją sieć w poszukiwaniu urządzeń ASUSTOR NAS.



The screenshot shows the ASUSTOR Control Center application window. At the top, there are icons for Scan, Open, Connect, ADM Update, Service, and Action. Below these is a table listing discovered devices. The table has columns for Name, IP, Model, Serial Number, MAC Address, ADM Version, Status, and WOL. The first row is highlighted in blue.

Name	IP	Model	Serial Number	MAC Address	ADM Version	Status	WOL
AS7010T-0001	172.16.1.44	AS7010T	AS13037010TM0002	20:14:07:01:00:01	2.4.0.RFU6	Ready	Enable
AAAAAA	172.16.2.157	AS7004T	AS14107004TM0431	10:bf:48:8a:89:f8	2.4.1.B1B1	Ready	Enable
AS7004T-mktdemo	172.16.2.120	AS7004T		20:14:09:12:00:03	2.4.0.BHQ1	Ready	Enable
AS7004T-K	172.16.2.240	AS7004T		20:14:09:11:00:03	2.4.0.RFU6	Ready	Enable
AS7008T-0001	172.16.2.79	AS7008T		20:14:07:04:00:01	2.5.0.AST1	Ready	Enable
AS7004T-0009	172.16.12.0	AS7004T		20:14:09:12:00:09	2.4.0.RFU6	Ready	Enable
AS7008T-0009	172.16.1.88	AS7008T	AS15047009TM0000	20:14:07:01:00:09	2.4.1.B1B1	Ready	Enable
AS7010T-000D	172.16.1.172	AS7010T	AA14087008ZZ8888	20:14:07:02:00:0d	2.5.0.A681	Ready	Enable
AS7004T-0007	172.16.8.47	AS7004T	ES00000000000009	20:14:09:12:00:07	2.4.1.B1B1	Ready	Enable
AS7004T-0007	172.16.8.30	AS7004T	AS1234567TM1000	20:14:09:11:00:07	2.4.1.B1B1	Ready	Enable
AS7010T-NVR	172.16.12.144	AS7010T	AS14087010TM0221	10:bf:48:8a:6f:70	2.4.0.RFU6	Ready	Enable
briAS7012R-7608	172.16.2.5	AS7012R	AS14097012RM0053	10:bf:48:8a:76:08	2.4.1.B1A1	Ready	Enable
7008-TV	172.16.2.142	AS7008T	AS14087010TM0044	10:bf:48:8a:6e:e5	2.4.1.B1B1	Ready	Enable

- Wybierz swój NAS z listy i podążaj za poleceniami instalatora aby zakończyć konfigurację.

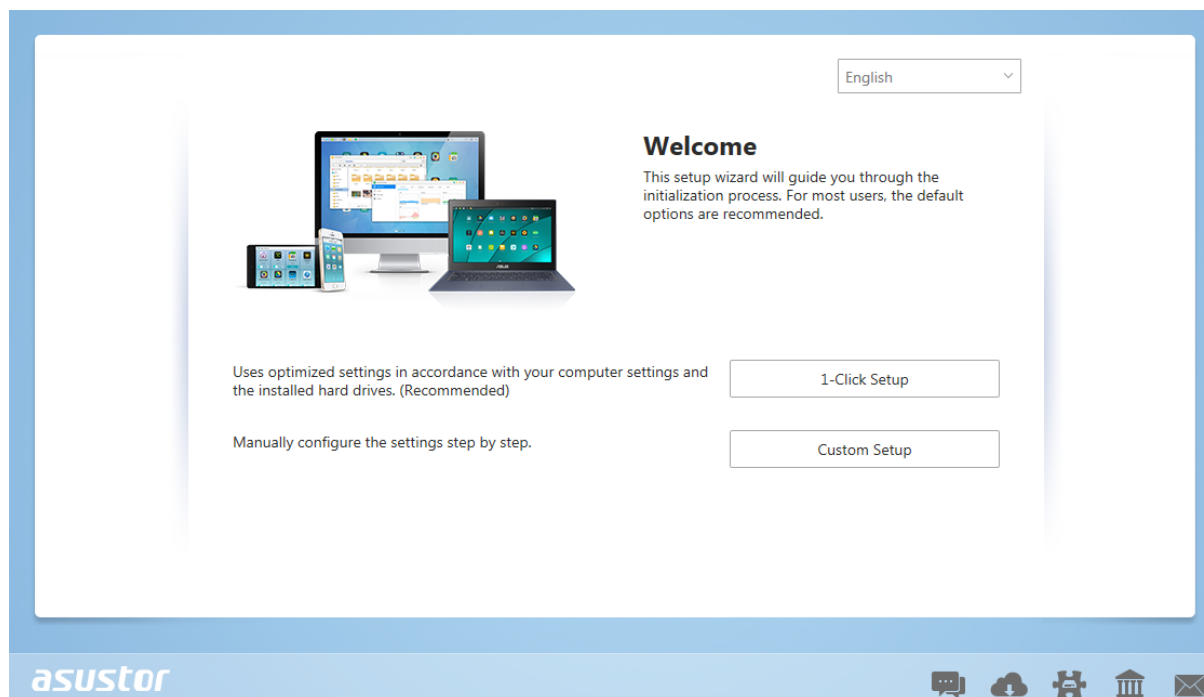


## Użytkownicy Mac

- Po instalacji ASUSTOR Control Center automatycznie przeskanuje sieć w poszukiwaniu urządzeń ASUSTOR NAS.

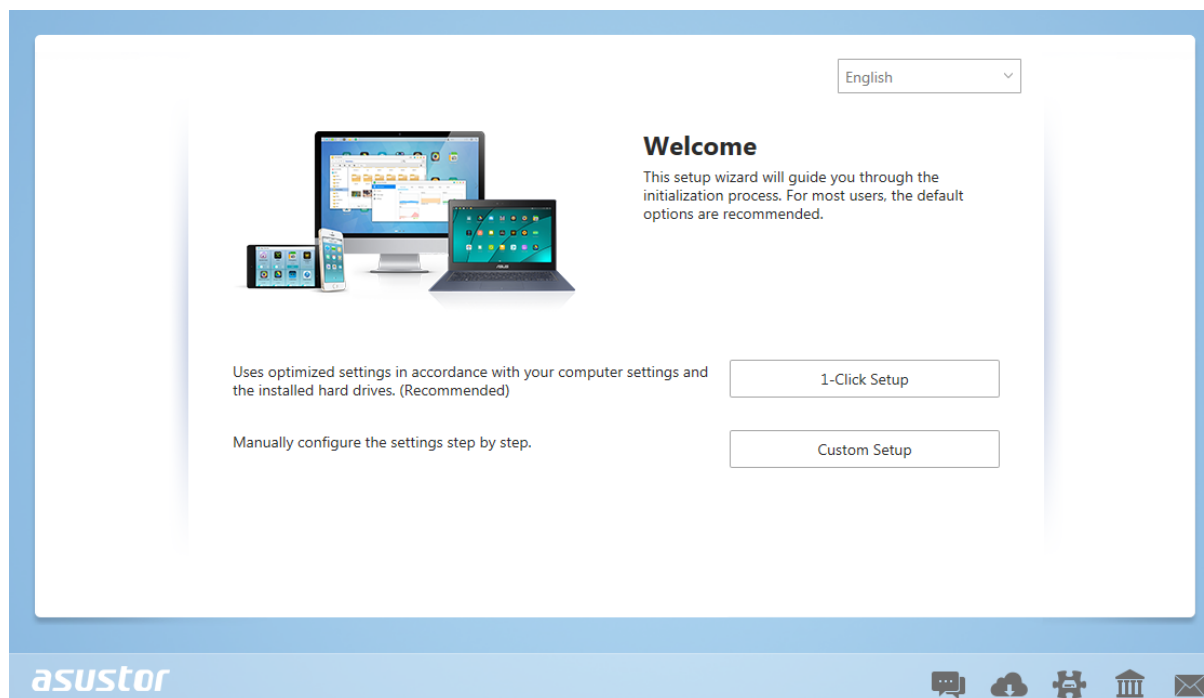
Name	IP Address	Model	Serial Number	MAC address	ADM Version	Status	WOL
GoblinNas	172.16.6.21	AS-604T	AT1403608MB0182	10:BF:48:8A:59:C0	3.0.0.B972	Ready	--
AS5110T-5129	172.16.2.92	AS5110T	AS25015110TM0000	20:14:12:10:51:29	3.0.0.B971	Ready	--
AS6102T-EC3D	172.16.1.84	AS6102T	AS15076104TM0019	10:BF:48:8A:EC:3D	3.0.0.B971	Ready	--
brAS7008T-7FC9	172.16.2.116	AS7008T	AS14107010TM0189	10:BF:48:8A:7F:C9	3.0.0.B971	Ready	--
AS-302T-6726	172.16.1.185	AS-302T	AT1301302MB0899	10:BF:48:8A:0D:E0	3.1.0.A951	Ready	--
Raymond-AS-604T-C...	172.16.1.147	AS-604T	AT1207608MB0103	10:BF:48:89:C5:1A	3.1.0.A8S1	Ready	--
AS-604T-C42D	172.16.1.109	AS-604T	AT1207608MB0047	10:BF:48:89:C4:2D	3.1.0.A8U2	Ready	--
NvrTest-AS6202T-1E99	172.16.2.221	AS6202T	AS15106204TM0143	10:BF:48:8B:1E:99	3.0.0.R8N2	Ready	--
AS3104T-8781	172.16.1.222	AS3202T	AS15093104TM0215	10:BF:48:8B:12:FA	3.0.0.R8N2	Ready	--
AS-602T-2DC5	172.16.2.159	AS-602T	AT1207602MB004A	10:BF:48:8A:2D:C5	3.0.0.B6L3	Ready	--

- Wybierz swoje urządzenie NAS z listy i podążaj za poleceniami instalatora aby zakończyć konfigurację.



## Instalacja sieciowa

1. Jeżeli znasz już adres IP swojego NAS, możesz otworzyć przeglądarkę i go wpisać (np: <http://192.168.1.168:8000>), aby rozpocząć instalację.
2. Proszę podążać za poleceniami instalatora, aby zakończyć konfigurację.



## Installation Using a Mobile Device

1. Search for “**AiMaster**” in Google Play or the Apple App Store. You can also scan the QR codes provided below. Download and install the AiMaster mobile app to your mobile device.

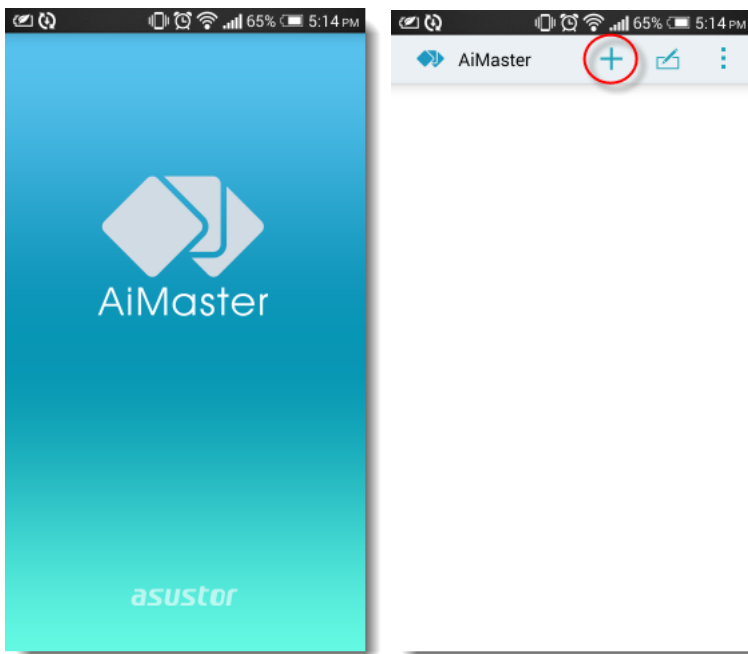
**AiMaster for Android**



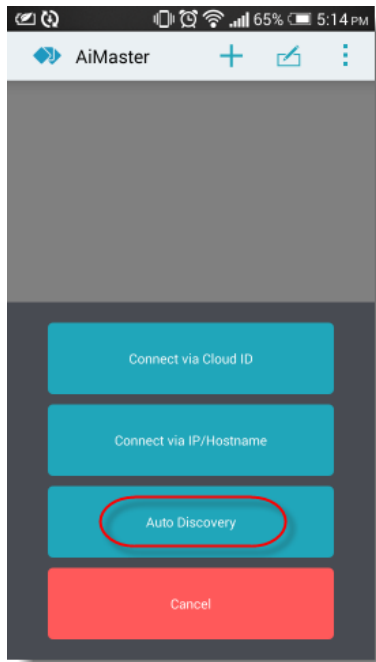
**AiMaster for iOS**



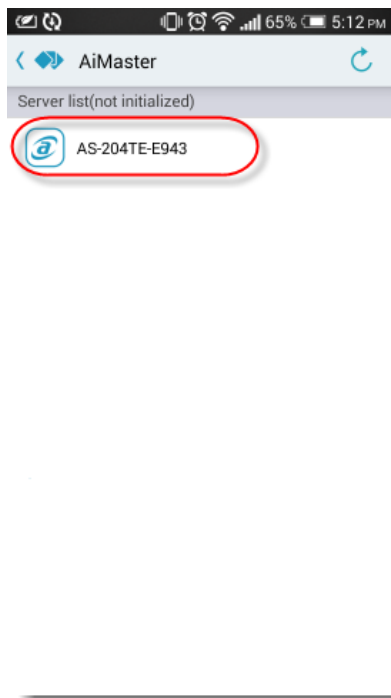
2. Make sure that your mobile device is connected to the same local network that your NAS is connected to.
3. Next, open AiMaster and then select the [ + ] icon from the toolbar at the top of the screen.



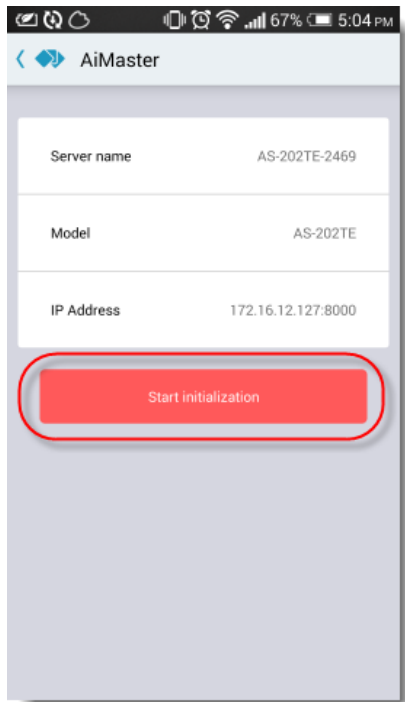
4. Select [**Auto Discovery**]. AiMaster will now scan the local network for your NAS.



5. Select your NAS from the list that appears.



6. Select **[Start Initialization]** to begin installation. Follow the prompts and instructions to complete the configuration process.



## Instalacja za pomocą ekranu LCD

- Ekran LCD zapyta cię czy zainicjalizować NAS kiedy wykryje, że NAS nie został zainicjalizowany.



- Proszę użyć guzika z prawej strony wyświetlacza LCD, aby potwierdzić inicjalizację NAS. System rozpocznie inicjalizację NAS.





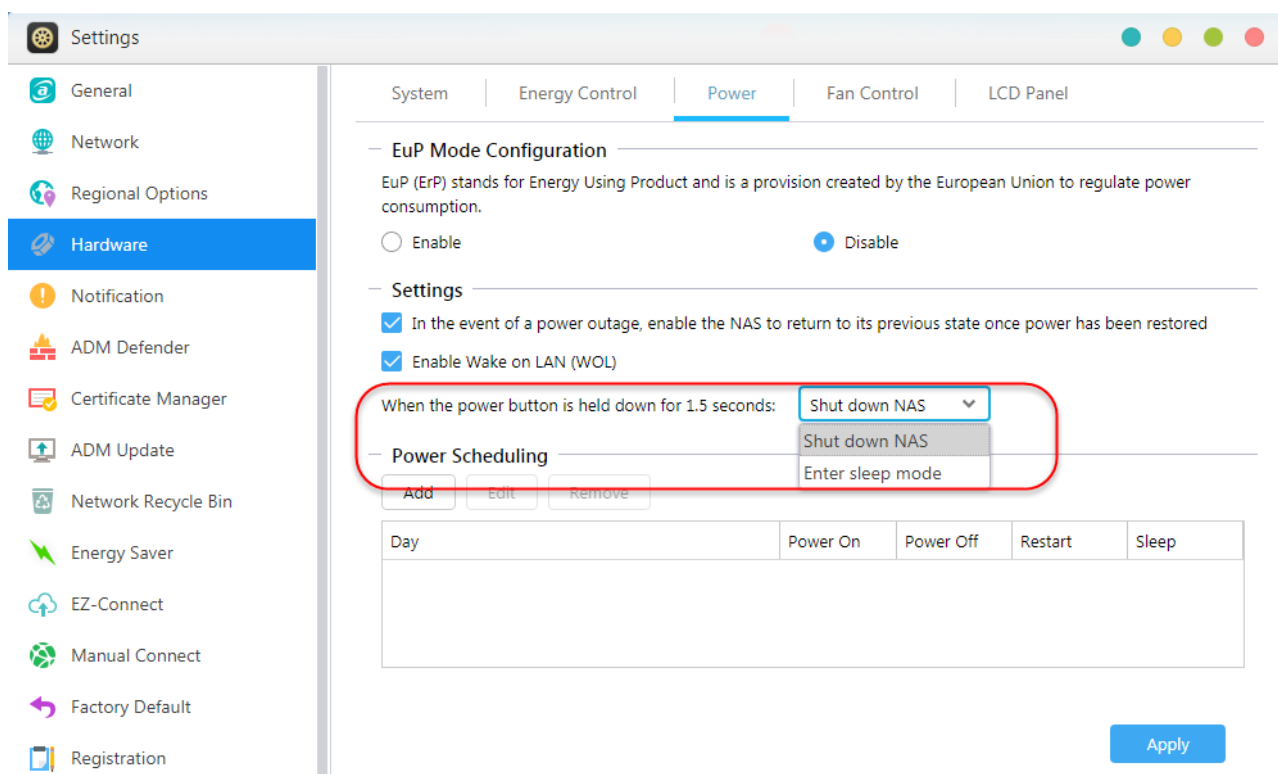
- Inicjalizacja dobiegnie końca, kiedy adres IP NAS wyświetli się na wyświetlaczu LCD. Nota: Hasło do konta “admin” zostanie ustawione na “admin”.
- Ta metoda instalacji jest odpowiednia wyłącznie w przypadku modeli z wyświetlaczami LCD AS6404T.

## Instalacja za pomocą połączenia bezpośredniego

Proszę przejść do działu [Rozwiązywanie problemów](#), dla wskazówek instalacji.

## Zamykanie NASa

1. Wprowadź takie ustawienia przycisku power jak zaprezentowano na poniższym obrazku. Można zdecydować czy po przytrzymaniu przycisku power przez 1.5 sekundy NAS ma zostać zamknięty czy przejść w stan uśpienia. Te ustawienia można znaleźć w ADM:  
[Ustawienia]>[Sprzęt]>[Zasilanie]>[Ustawienia]

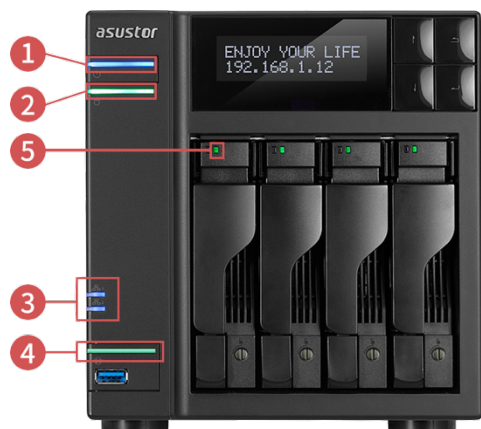


2. Przytrzymaj przycisk power przez 1.5 sekundy. Gdy usłyszysz sygnał “beep” z głośniczka NASa zwolnij przycisk power. Stosownie do wybranych ustawień konfiguracji NAS zostanie zamknięty lub przejdzie w stan uśpienia.



## 5. Dodatek

### Diody LED



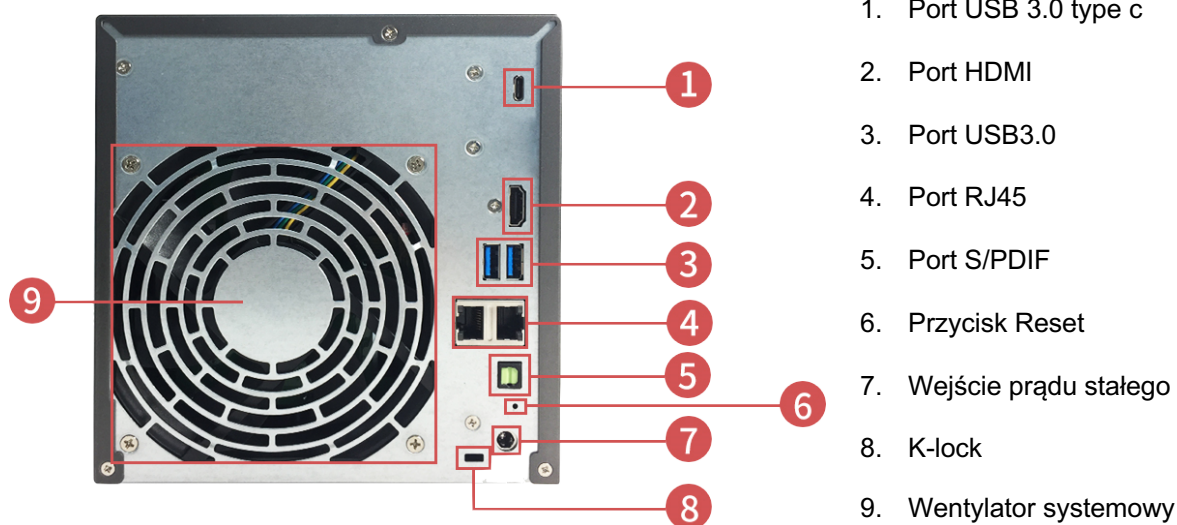
#### AS6302T/AS6404T

1. Dioda zasilania
2. Dioda systemowa
3. Dioda sieciowa\*
4. Dioda USB
5. Dioda dysku twardego

Diody LED	Kolor	Stan	Opis
Dioda zasilająca 	Niebieski	stała	Zasilanie włączone
		mrugająca	Budzenie ze stanu uśpienia (S3)
	Pomarańczowy	stała	Stan uśpienia(S3)
		mruga co 10 sekund	Tryb nocny
Dioda systemowa 	Zielony	mrugająca	Włączanie zasilania
		stała	System gotowy
Dioda sieciowa 	Niebieski	stała	Port sieciowy podłączony
		Dioda USB 	Zielony
	mrugająca	Uzyskiwanie dostępu	
Dioda dysku twardego 	Zielona	stała	Dysk twarde gotowy
		mrugająca	Uzyskiwanie dostępu

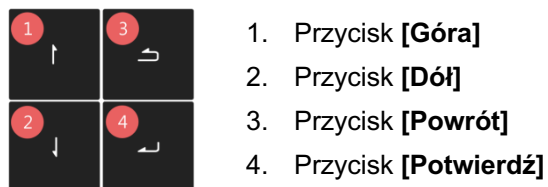
		mruga co 10 sekund	Hibernacji dysku
	Czerwona	stała	Nieprawidłowość dysku twardego

## Panel tylny



## Obsługa Panelu LCD

Panel LCD może być użyty w celu konfiguracji oraz sprawdzania informacji systemowych. Przyciski umieszczone z prawej strony panelu LCD służą do nawigowania menu urządzenia. Poniżej znajduje się opis funkcji każdego z przycisków.



Po uruchomieniu urządzenia na panelu wyświetli się nazwa jednostki NAS oraz adres IP. Panel wyłączy się automatycznie po paru sekundach.

```
AS6404T-117E
172.16.2.35
```

Główne menu składa się z następujących podmenu:

1. Natychmiastowy Backup
2. Sieć
3. Przechowywanie
4. Temperatura
5. Działanie
6. Konfiguracja

Użyj przycisków [Góra] lub [Dół] by nawigować zawartość menu. Wciśnij przycisk [Potwierdź] by wejść do danego podmenu. Wciśnij przycisk [Powrót] by wrócić do poprzedniego poziomu menu.

### 1. Natychmiastowy Backup

W podmenu Natychmiastowy Backup użyj [Góra], [Dół] oraz [Potwierdź] by wybrać i wykonać poniższe operacje.

```
MAIN
>1 TOUCH BACKUP
```

- 1.1. Wykonaj / Progress: przesyła kopię zapasową do urządzenia podłączonego pod port USB znajdujący się z przodu urządzenia.
- 1.2. Wsuń urządzenie / Eject Device: Odłącza urządzenie podłączone do portu USB znajdującego się na panelu przednim.

### 2. Sieć / Network

W podmenu Sieć użyj [Góra], [Dół] oraz [Potwierdź] aby przeglądać informacje wymienione poniżej.

```
MAIN
>NETWORK
```

- 2.1. LAN
  - 2.1.1 Adres IP
  - 2.1.2 Maska podsieci
- 2.2 WAN
  - 2.2.1 Adres IP
  - 2.2.2 Maska podsieci

### 3. Przechowywanie / Storage

W podmenu Przechowywanie użyj [Góra], [Dół] oraz [Potwierdź] aby przeglądać informacje na temat wolumenu wymienione poniżej.

```
MAIN
>STORAGE
```

- 3.1. Pojemność: Pełna pojemność wolumenu.

3.2. Zajęte miejsce: Ilość obecnie zajętego miejsca na wolumenie.

3.3. Wolne miejsce: Ilość wolnego miejsca na wolumenie.

#### 4. Temperatura

W tym podmenu użyj [Góra], [Dół] oraz [Potwierdź] aby wyświetlić informacje na temat temperatury urządzenia wymienione poniżej.

```
MAIN
>TEMPERATURE
```

4.1. CPU: Temperatura procesora

4.2. System: Temperatura systemu jednostki NAS.

4.3. HDD: Temperatura dysków twardych.

#### 5. Działanie / Operation

W podmenu Działanie użyj [Góra], [Dół] oraz [Potwierdź] aby wykonać działania wymienione poniżej.

```
MAIN
>OPERATION
```

5.1. Wyłączenie: Wyłącza NAS.

5.2. Restart: Ponownie włącza NAS.

#### 6. Konfiguracja / Configuration

W podmenu Konfiguracja użyj [Góra], [Dół] oraz [Potwierdź] aby skonfigurować poniższe pozycje.

```
MAIN
>CONFIGURATION
```

6.1. Nazwa serwera

Użyj przycisków [Dół] lub [Góra] by przełączać się pomiędzy literami i cyframi. Wciśnij przycisk [Potwierdź], aby potwierdzić wybór danego znaku i przejść do następnego. Powtarzaj ten proces dopóki wszystkie znaki nazwy nie są wybrane. Po wciśnięciu przycisku [Cofnij] pojawi się opcja “Potwierdź zmiany”, z możliwością wybrania pomiędzy “Tak” a “Nie”.

```
SERVER NAME
ASUSTOR NAS
```

6.2. Ustawienia sieci

6.2.1. LAN

6.2.1.1. DHCP

Po wciśnięciu przycisku [Cofnij] pojawi się opcja “Potwierdź zmiany”, z możliwością wybrania pomiędzy “Tak” a “Nie”.6.2.1.2. Adres statyczny

6.2.1.2.1. Adres IP

Użyj przycisków [Dół] lub [Góra] by przełączać się pomiędzy cyframi. Wciśnij przycisk [Potwierdź], aby potwierdzić wybór danej cyfry i przejść do następnej. Powtarzaj ten proces dopóki wszystkie cyfry nie są

wybrane. Po wciśnięciu przycisku [Cofnij] pojawi się opcja “Potwierdź zmiany”, z możliwością wybrania pomiędzy “Tak” a “Nie”.

#### 6.2.1.2.2. Maska podsieci

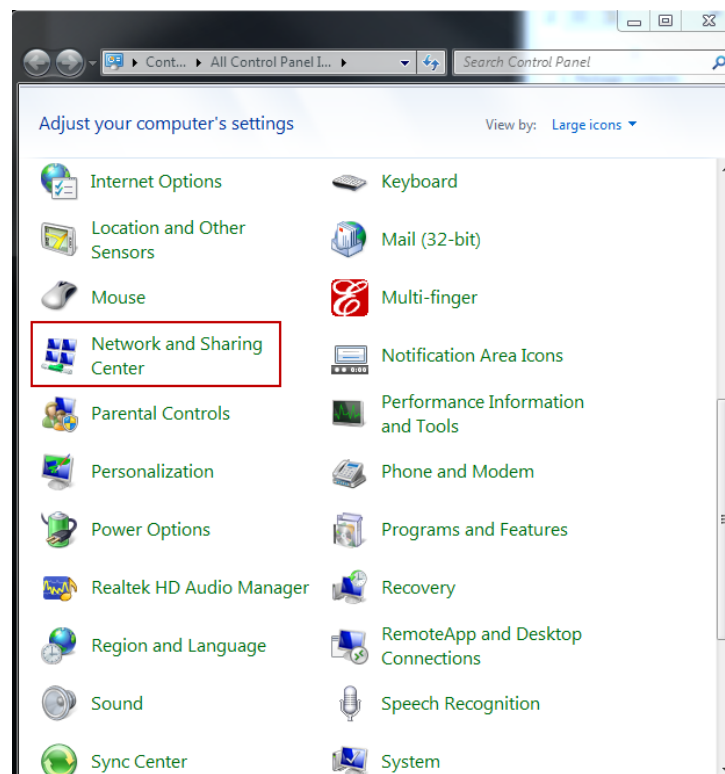
Użyj przycisków [Dół] lub [Góra] by przełączać się pomiędzy cyframi. Wciśnij przycisk [Potwierdź], aby potwierdzić wybór danej cyfry i przejść do następnej. Powtarzaj ten proces dopóki wszystkie cyfry nie są wybrane. Po wciśnięciu przycisku [Cofnij] pojawi się opcja “Potwierdź zmiany”, z możliwością wybrania pomiędzy “Tak” a “Nie”.

## Rozwiązywanie problemów

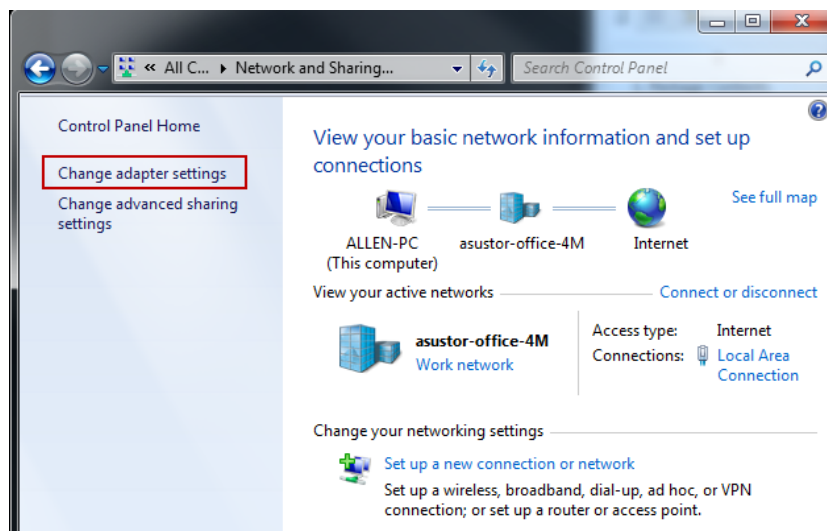
### Pyt: Dlaczego nie mogę wykryć ASUSTOR NAS używając ASUSTOR Control Center?

Odp.: Jeżeli masz problem z wykryciem NAS używając ASUSTOR Control Center, proszę zrobić co następuje:

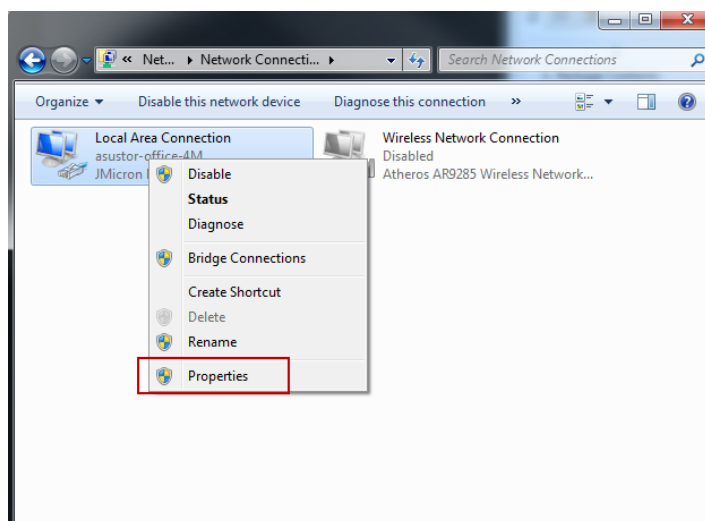
1. Proszę sprawdzić połączenie sieciowe:
    - ✓ Upewnij się, że twój komputer i NAS należą do tej samej sieci.
    - ✓ Sprawdź czy dioda sieciowa jest zapalona. Jeżeli nie, spróbuj podłączyć przewód sieciowy do innego portu lub użyj innego przewodu sieciowego.
  2. Proszę wyłączyć wszystkie firewalle na twoim komputerze. I przeskanować ponownie sieć używając ASUSTOR Control Center.
  3. Jeśli nadal nie możesz wykryć NAS, proszę połącz NAS do twojego komputera używając dołączonego przewodu RJ-45 i zmień ustawienia IP twojego komputera.
- ✓ Wybierz [Start] → [Panel sterowania] → [Sieć i udostępnianie]



- ✓ Wybierz **[Zmień ustawienia urządzenia]** z lewej strony.

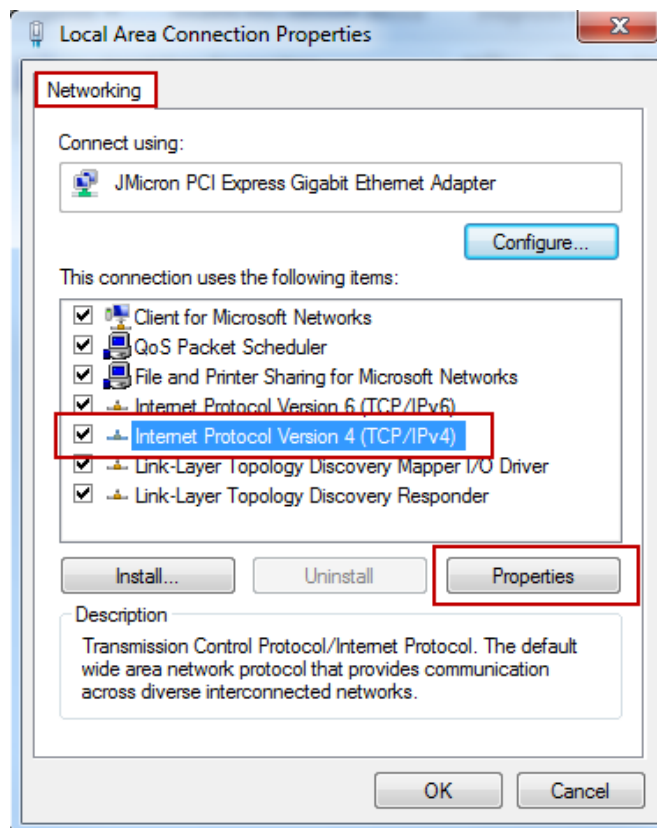


- ✓ Wybierz prawym przyciskiem myszy **[Połączenie lokalne]** i naciśnij **[Właściwości]**.

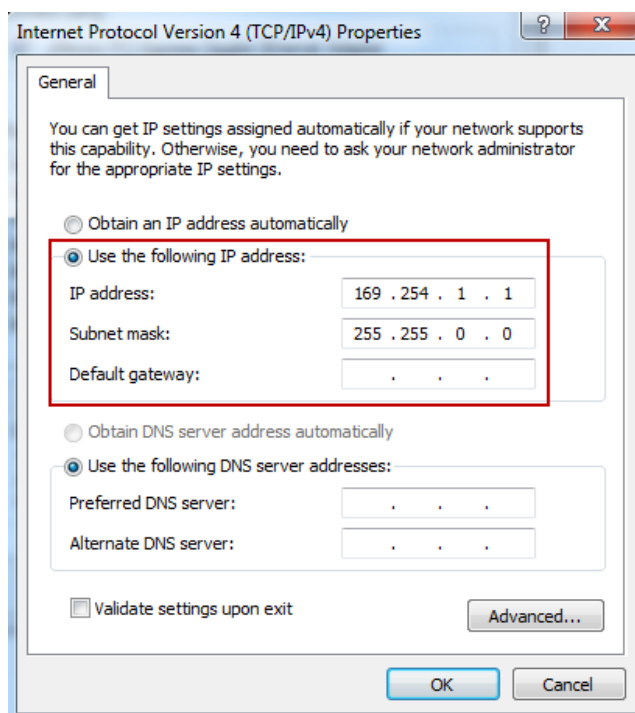


- ✓ Pod zakładką **[Sieć]** wybierz **[Internet Protocol Version 4 (TCP/IPv4)]** i kliknij **[Właściwości]**.





- ✓ Pod zakładką **[Ogólne]** wybierz **[Użyj adresu IP]**. Ustaw **[Adres IP]** na **169.254.1.1** i **[maska podsieci]** na **255.255.0.0** i kliknij **[OK]**.



- ✓ Otwórz ASUSTOR Control Center i przeskanuj sieć w poszukiwaniu NAS.

The screenshot shows the Asustor Control Center interface. At the top, there are navigation icons for Scan, Open, Connect, ADM Update, Service, and Action. Below these is a table with the following columns: Name, IP, Model, Serial Number, MAC Address, ADM Version, Status, and WOL. The table contains 15 rows of device data.

Name	IP	Model	Serial Number	MAC Address	ADM Version	Status	WOL
AS7010T-0001	172.16.1.44	AS7010T	AS13037010TM0002	20:14:07:01:00:01	2.4.0.RFU6	Ready	Enable
AAAAAA	172.16.2.157	AS7004T	AS14107004TM0431	10:bf:48:8a:89:f8	2.4.1.BI81	Ready	Enable
AS7004T-mktdemo	172.16.2.120	AS7004T		20:14:09:12:00:03	2.4.0.BHQ1	Ready	Enable
AS7004T-K	172.16.2.240	AS7004T		20:14:09:11:00:03	2.4.0.RFU6	Ready	Enable
AS7008T-0001	172.16.2.79	AS7008T		20:14:07:04:00:01	2.5.0.A5T1	Ready	Enable
AS7004T-0009	172.16.12.0	AS7004T		20:14:09:12:00:09	2.4.0.RFU6	Ready	Enable
AS7008T-0009	172.16.1.88	AS7008T	AS15047009TM0000	20:14:07:01:00:09	2.4.1.BI91	Ready	Enable
AS7010T-000D	172.16.1.172	AS7010T	AA14087008ZZ8888	20:14:07:02:00:0d	2.5.0.A681	Ready	Enable
AS7004T-0007	172.16.8.47	AS7004T	ES00000000000009	20:14:09:12:00:07	2.4.1.BI81	Ready	Enable
AS7004T-0007	172.16.8.30	AS7004T	AS1234567TM1000	20:14:09:11:00:07	2.4.1.BI81	Ready	Enable
AS7010T-NVR	172.16.12.144	AS7010T	AS14087010TM0221	10:bf:48:8a:6f:70	2.4.0.RFU6	Ready	Enable
briAS7012R-7608	172.16.2.5	AS7012R	AS14097012RM0053	10:bf:48:8a:76:08	2.4.1.BIA1	Ready	Enable
7008-TV	172.16.2.142	AS7008T	AS14087010TM0044	10:bf:48:8a:6e:e5	2.4.1.BI81	Ready	Enable

4. Jeśli powyższe porady nie rozwiązały twojego problem prosimy o skontaktowanie się ze swoim dealerem ASUSTOR lub z serwisem klienta ASUSTOR. Zachęcamy ponadto do przejrzania bazy wiedzy [ASUSTOR Knowledgebase](#)



SUPPORT.ASUSTOR.COM