

asustor

Руководство по быстрой установке

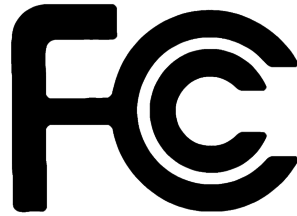
Для моделей
AS6302T/AS6404T

Ver.3.0.0212(2020-2-12)

Содержание

Уведомления	3
Информация о правилах безопасности	4
1. Комплектность	5
2. Дополнительные принадлежности	6
3. Руководство по установке устройства	7
Инструменты, необходимые для установки жесткого диска	7
Установка жесткого диска	7
Защита шнура питания.....	9
Подключение и питание сетевого хранилища.....	10
Модернизация системной памяти	11
4. Руководство по установке программного обеспечения.....	17
Установка центра загрузки.....	17
Установка с помощью веб-интерфейса устройства	19
Установка с использованием мобильного устройства	20
Установка с использованием ЖК-дисплея	22
Установка с использованием прямого подключения.....	23
Отключение NAS устройства.....	23
5. Приложение.....	25
Индикаторы (значения)	25
задняя панель	26
Работа с ЖК-панелью.....	26
Устранение неисправностей.....	29

Уведомления



Удостоверение Федеральной комиссии по связи США

Данное устройство соответствует части 15 Правил FCC. Эксплуатация оборудования допустима при соблюдении следующих условий:

- ➔ Данное устройство не должно создавать помех.
- ➔ На работу устройства могут оказываться внешние помехи, включая помехи, вызывающие нежелательные режимы его работы.

Данное оборудование было протестировано и сочтено соответствующим ограничениям по цифровым устройствам класса В в соответствии с частью 15 Правил FCC. Эти ограничения рассчитаны на обеспечение защиты в разумных пределах от вредоносных воздействий при установке в жилом помещении. Данное оборудование создает, использует и может излучать энергию в радиодиапазоне, которая, при установке или использовании данного оборудования не в соответствии с инструкциями производителя, может создавать помехи в радиосвязи. Тем не менее, невозможно гарантировать отсутствие помех в каждом конкретном случае. В случае, если данное оборудование действительно вызывает помехи в радио или телевизионном приеме, что можно проверить, включив и выключив данное оборудование, пользователю рекомендуется попытаться удалить помехи следующими средствами:

- ➔ Переориентировать или переместить принимающую антенну.
- ➔ Увеличить расстояние между данным прибором и приемником.
- ➔ Подключить данное оборудование к розетке другой электроцепи, нежели та, к которой подключен приемник.
- ➔ Проконсультироваться с продавцом или квалифицированным радио/ ТВ-техником.

Соответствие европейским стандартам (CE Marking)



Маркировка CE для устройств без модуля беспроводной сети/Bluetooth

Поставляемое устройство совместимо с требованиями директив ЕС 2004/108/ЕС “Электромагнитная совместимость” и IEC60950-1:2005 (2nd Edition)+A1:2009 “Оборудование информационных технологий, безопасности”.



The Adopted Trademarks HDMI, HDMI High-Definition Multimedia Interface, HDMI trade dress and the HDMI Logos are trademarks or registered trademarks of HDMI Licensing Administrator, Inc. in the United States and other countries.

Информация о правилах безопасности

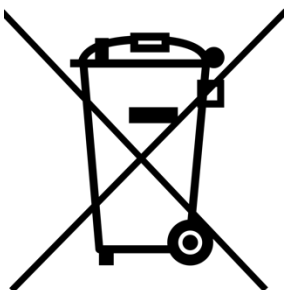
Соблюдение нижеследующих правил техники безопасности продлит срок службы NAS. Соблюдайте все правила предосторожности и инструкции.

Электробезопасность

- Перед чисткой продукта всегда отключайте все кабели.
- Используйте только поставляемый блок питания. Использование других блоков питания может повредить Ваше устройство.
- Убедитесь, что напряжение в электросети соответствует входному для блока питания. Входное напряжение обозначено на блоке питания.

Эксплуатация

- Не ставьте продукт в место, где он может намокнуть.
- Устанавливайте продукт на устойчивую поверхность.
- Рекомендуется использовать продукт при температуре от 0°C до 40°C.
- Не блокируйте вентиляционные отверстия на корпусе. Обеспечьте необходимую вентиляцию для продукта.
- Не вставляйте предметы и не проливайте жидкость в вентиляционные отверстия.
- Если Вы столкнулись с техническими проблемами, обратитесь в сервис-центр или к Вашему продавцу. Не пытайтесь отремонтировать продукт самостоятельно.












Не выбрасывайте этот продукт вместе с бытовым мусором. Этот продукт предназначен для повторного использования и переработки. Символ перечеркнутого мусорного бака означает, что продукт (электрическое и электронное оборудование) нельзя утилизировать вместе с бытовым мусором. Ознакомьтесь с правилами утилизации таких продуктов.



1. Комплектность

Для моделей: AS6302T, AS6404T

Сетевое хранилище (NAS)	 AS6302T	 AS6404T
 Кабель питания	x1	x1
 Адаптер питания	x1	x1
 Сетевой кабель RJ45	x2	x2
 Зажим шнура питания	x1	x1
 Винты для крепления 3,5-дюймовых дисков	x8	x16
 Винты для крепления 2,5-дюймовых дисков	x8	x16
 Руководство по быстрой установке	x1	x1

2. Дополнительные принадлежности

Следующие изделия можно приобрести у местных торговых представителей и в Магазине принадлежностей ASUSTOR (<http://shop.asustor.com>).

3. Руководство по установке устройства

Все данные на жестких дисках будут удалены; восстановить их будет невозможно. Перед инициализацией системы сделайте резервную копию важных данных.

Инструменты, необходимые для установки жесткого диска

- Отвертка с головкой Phillips
- Хотя бы один 3,5/2,5-дюймовый жесткий диск с интерфейсом SATA. (Список совместимых HDD можно найти здесь: <http://www.asustor.com/service/hd?id=hd>)

Установка жесткого диска

1. Нажмите кнопку на нижней части лотка для жесткого диска, чтобы освободить фиксатор.



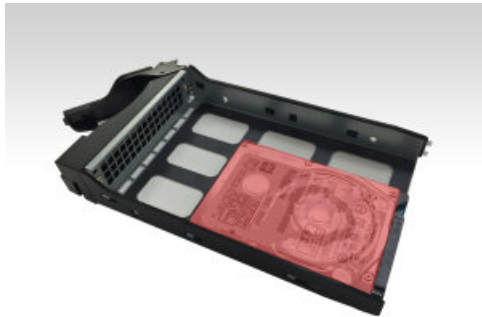
2. С помощью фиксатора осторожно вытяните лоток для диска из дискового отсека.



3. Установите жесткий диск в лоток для диска
 - ✓ **3,5-дюймовые жесткие диски:** Поместите жесткий диск в лоток для диска, совместите установочные отверстия с боков жесткого диска с отверстиями в лотке для диска. Закрепите диск четырьмя винтами.



- ✓ **2,5-дюймовые жесткие и твердотельные диски (SSD):** Поместите жесткий диск в область лотка для диска, выделенную красным цветом (см. рис. ниже). Совместите установочные отверстия в нижней части жесткого диска с отверстиями в лотке для жесткого диска. Закрепите диск четырьмя винтами.



4. Задвиньте лоток по направляющим в отсек для диска. С помощью фиксатора осторожно продвиньте лоток для диска в дисковый отсек. Опустив фиксатор, закрепите лоток для диска на месте. Фиксатор должен перемещаться легко и зафиксироваться на месте с щелчком. Перед защелкиванием фиксатора убедитесь, что лоток для диска полностью вошел в дисковый отсек.



5. Закрепленную защелку можно заблокировать фиксатором лотка для дисков. Возьмите отвертку с плоской головкой и поверните фиксатор против часовой стрелки, чтобы заблокировать механизм защелки. Чтобы разблокировать механизм, поверните фиксатор по часовой стрелке.

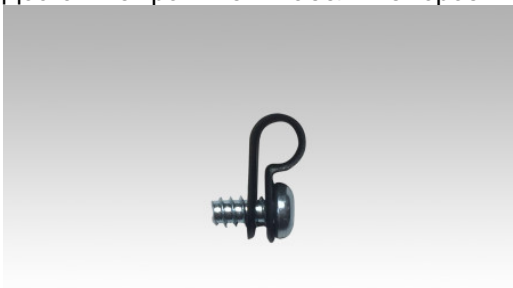


Примечание. Устройства серии AS64 оснащены защелками на лотках для жестких дисков.

Защита шнура питания

Примечание: Вы можете использовать прилагаемый кронштейн кабеля для фиксации кабеля питания на месте, если вы обеспокоены тем, что шнур питания системы хранения данных может отсоединиться при перемещении системы хранения данных.

1. Достаньте кронштейн кабеля из коробки аксессуаров.



2. Присоедините кронштейн к шнуру питания, как показано на картинке ниже.



3. Удалите винт вентилятора, крутя его против часовой стрелки.

AS6302T

AS6404T



4. Расположите кронштейн напротив отверстия вывернутого винта вентилятора. Зафиксируйте кронштейн винтом на месте, таким образом заменив винт вентилятора.

AS6302T



AS6404T



Подключение и питание сетевого хранилища

1. Подключите устройство NAS к сети питания (220 В).
2. Подключите NAS к маршрутизатору, коммутатору или концентратору с помощью кабеля Ethernet.



3. Нажмите и удерживайте в течение 1–2 секунд кнопку питания до загорания синего индикатора питания. Его свечение указывает, что питание на NAS поступает. После включения питания зеленый индикатор состояния системы начинает мигать, синий индикатор сети также горит.



4. Устройство NAS готово к работе после того, как зеленый индикатор состояния системы перестает мигать и горит постоянно. В этот момент подается звуковой сигнал зуммера системы. После этого установка оборудования будет завершена. Теперь для настройки системы обратитесь к руководству по установке программного обеспечения.

Модернизация системной памяти

Примечания и меры предосторожности

Все NAS-устройства Серии AS63/AS64 поддерживают до 8 ГБ памяти. Устанавливая или извлекая модули памяти, внимательно изучите следующие меры предосторожности.

- В NAS-устройстве и модулях памяти используются высокоточные детали и технология электронных соединителей. Чтобы не лишиться гарантии на устройство в течение установленного срока, соблюдайте следующие рекомендации.
 - ✓ Память для устройств AS63/AS64 серии можно приобрести в местных дилерах или в интернет-ASUSTOR Аксессуары Магазин (<http://shop.asustor.com>).
 - ✓ Не устанавливайте модули памяти самостоятельно, если вы не знаете, как выполняется модернизация памяти компьютера.
 - ✓ Не прикасайтесь к разъемам и не открывайте крышку отсека модулей памяти.
- Установка или извлечение модулей памяти своими силами может привести к несчастному случаю или неполадкам NAS-устройства в связи с поломкой слота и модуля, либо ошибкой подключения. В этом случае за ремонт взимается плата.
- Будьте осторожны, чтобы не порезать руки и пальцы острыми краями модулей памяти, внутренних деталей или монтажных плат NAS-устройства.
- ASUSTOR не гарантирует, что NAS-устройство будет работать с модулями памяти сторонних производителей.
- Перед установкой или извлечением модулей памяти не забудьте отключить питание NAS-устройства и периферийного оборудования, а также отсоединить все крепления и соединительные кабели.
- Чтобы исключить повреждение модулей памяти электростатическим электричеством, выполняйте следующие инструкции.

- ✓ Не работайте в местах повышенного образования электростатического электричества, например, на ковре.
 - ✓ Перед добавлением или извлечением модуля памяти прикоснитесь к внешнему металлическому предмету, кроме NAS, для заземления и снятия электростатического заряда. Не прикасайтесь к металлическим деталям внутри корпуса NAS-устройства.
- При установке модуля памяти в слот выбирайте правильное направление. В противном случае можно повредить модуль или слот, а также инициировать возгорание монтажной платы.
 - Выбирайте отвертку по размеру винтов.
 - Не вынимайте и не отворачивайте винты, если не указано, что их необходимо извлечь.

Необходимые детали и инструменты

- ✓ Крестовая отвертка

Снятие крышки

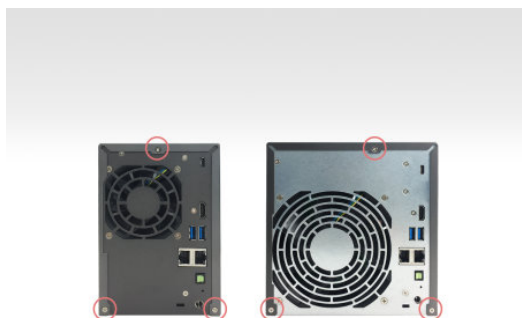
1. Выберите пункт **[Shut down]** (Отключить) в Меню пользователя ADM, чтобы отключить NAS-устройство.



2. Отсоедините все кабели и устройства, подключенные к NAS, включая сетевой шнур.



3. Используя отвертку, отверните три винта на задней панели NAS, как показано на рисунке.



4. Возьмитесь за крышку двумя руками и осторожно сдвиньте ее назад и снимите с системного блока.

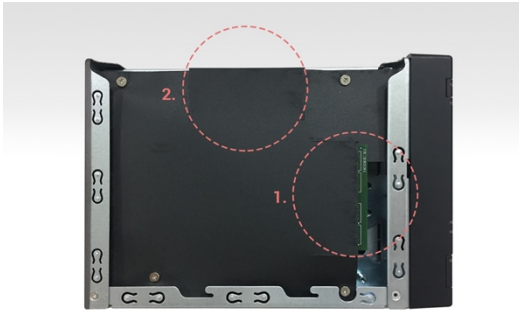


Установка памяти

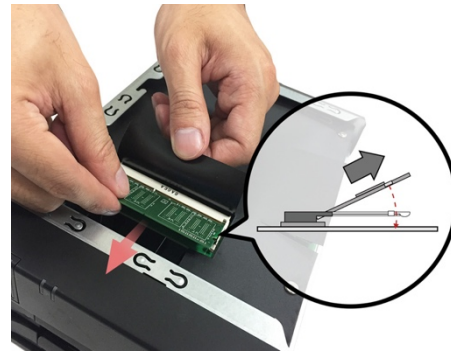
Примечание. При установке одного модуля памяти убедитесь, что по размеру он совпадает со встроенным модулем памяти (1 ГБ/2 ГБ). При установке двух модулей памяти убедитесь, что они имеют одинаковый размер, в идеале рекомендуется установить в оба гнезда для модулей памяти ОЗУ одного типа. Максимально допустимая совокупная емкость памяти - 8 ГБ.

✓ Чтобы установить один модуль памяти, выполните перечисленные ниже действия.

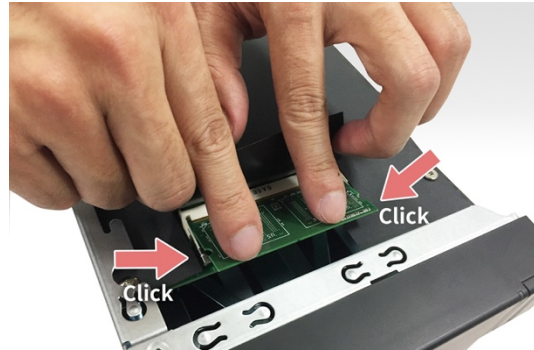
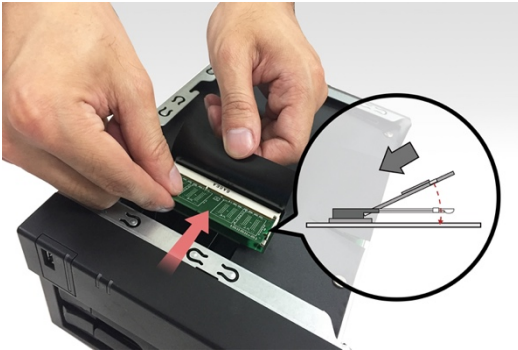
1. При установке модуля памяти в пустой слот совместите вырезы на модуле с вырезами слота.



2. Вставьте модуль памяти по диагонали (как показано на рисунке). Разъемы модуля памяти должны полностью войти в слот.

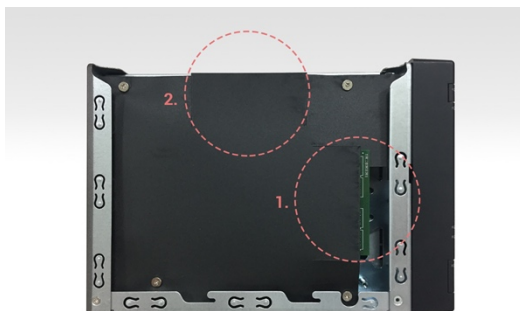


3. Осторожно прижмите модуль памяти пальцами вниз и в сторону до упора. При этом должен раздаваться "щелчок".

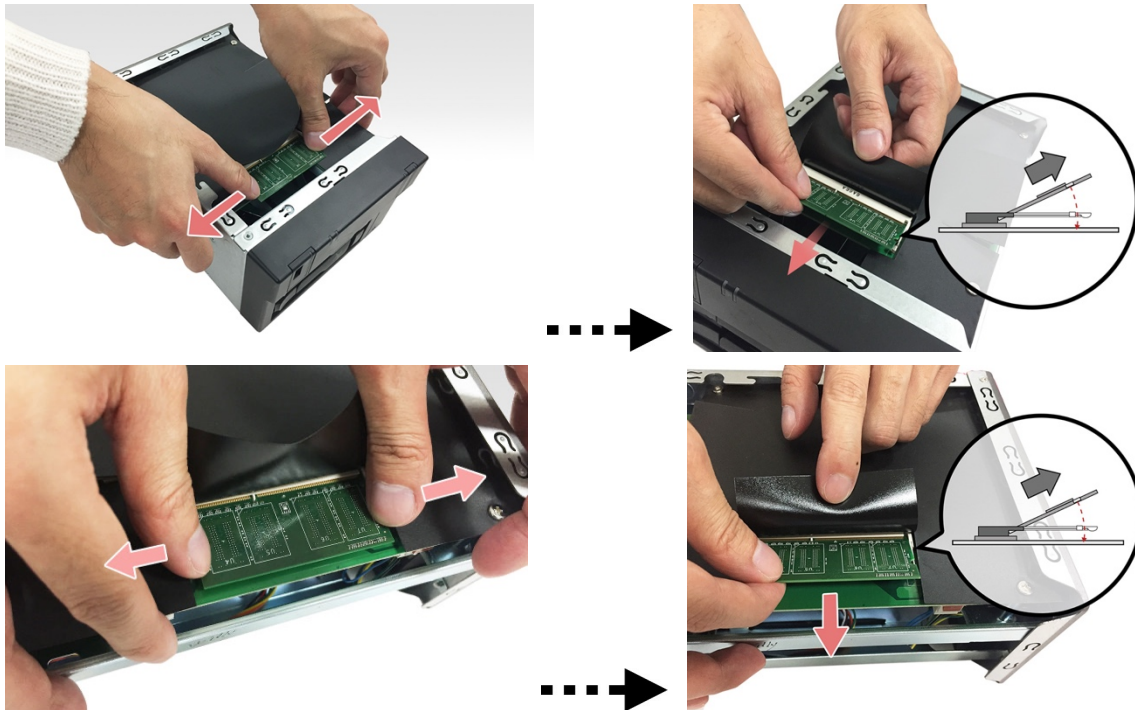


- ✓ Чтобы установить второй модуль памяти, продолжайте выполнение перечисленных ниже действий.

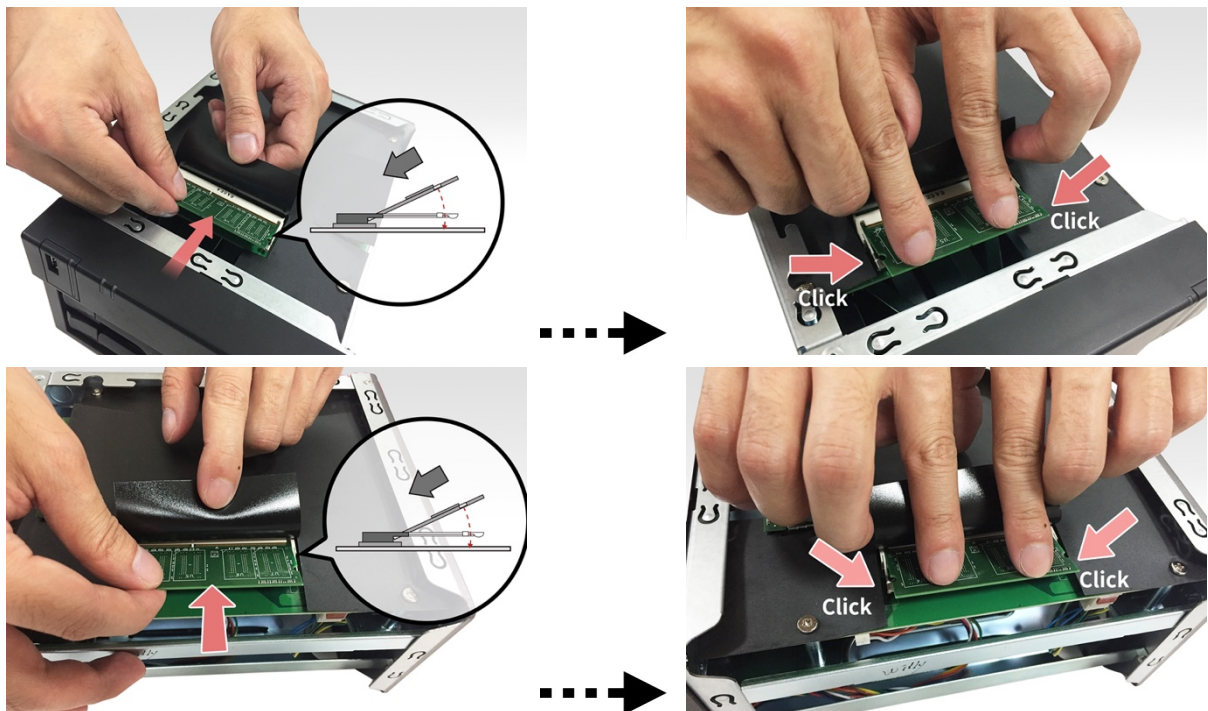
1. Найдите гнездо для встроенной памяти, как показано на следующем рисунке.



2. Осторожно разведите фиксаторы выталкивающего устройства к краям и извлеките встроенный модуль памяти.



3. При установке модуля памяти в пустой слот совместите вырезы на модуле с вырезами слота. Вставьте модуль памяти по диагонали (как показано на рисунке). Разъемы модуля памяти должны полностью войти в слот. Осторожно прижмите модуль памяти пальцами вниз и в сторону до упора. При этом должен раздаться "щелчок".



Установка крышки на место

1. Установите крышку на место и затяните три винта, извлеченные ранее.



2. Снова подсоедините все кабели, включая сетевой шнур, и запустите NAS.



4. Руководство по установке программного обеспечения

Вы можете выбрать один из четыре вариантов установки: Если у вас нет дисковод для компакт-дисков, можно перейти в центр загрузок на веб-сайте ASUSTOR (<http://www.asustor.com/service/downloads>) и загрузить последние версии ПО.

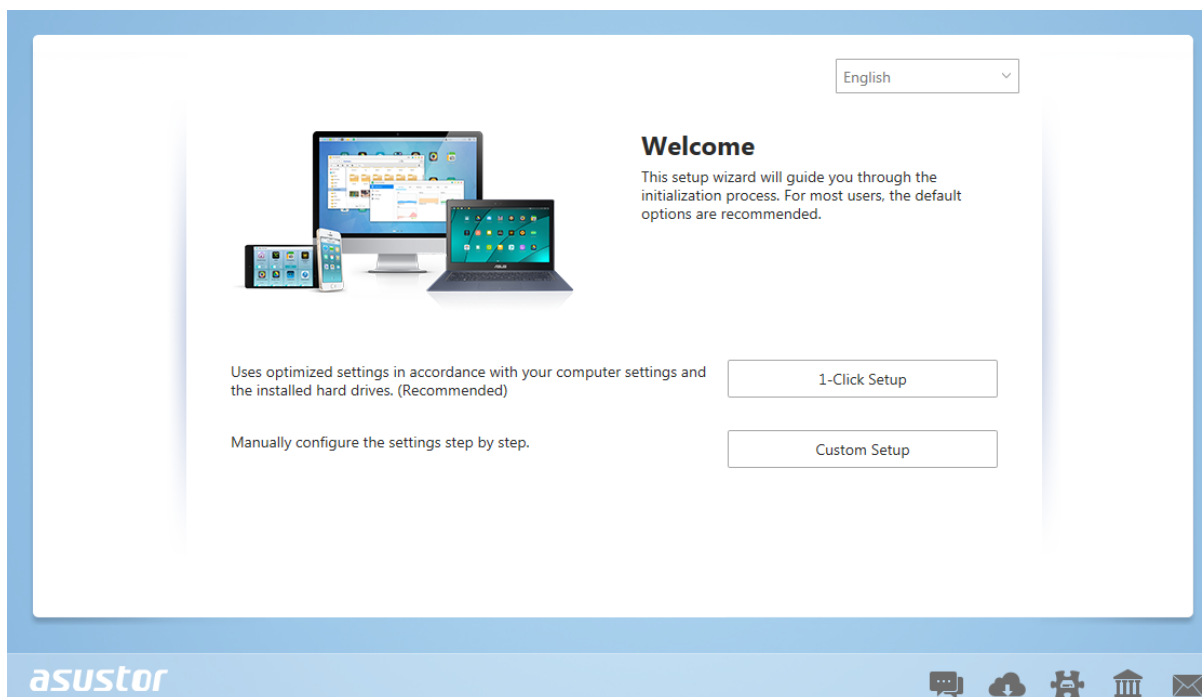
Установка центра загрузки

Пользователи Windows

1. После установки ПО ASUSTOR Control Center программа начнет автоматический поиск устройств ASUSTOR NAS в вашей сети.

Name	IP	Model	Serial Number	MAC Address	ADM Version	Status	WOL
AS7010T-0001	172.16.1.44	AS7010T	AS13037010TM0002	20:14:07:01:00:01	2.4.0.RFU6	Ready	Enable
AAAAAA	172.16.2.157	AS7004T	AS14107004TM0431	10:bf:48:8a:89:f8	2.4.1.B181	Ready	Enable
AS7004T-mktdemo	172.16.2.120	AS7004T		20:14:09:12:00:03	2.4.0.BHQ1	Ready	Enable
AS7004T-K	172.16.2.240	AS7004T		20:14:09:11:00:03	2.4.0.RFU6	Ready	Enable
AS7008T-0001	172.16.2.79	AS7008T		20:14:07:04:00:01	2.5.0.A5T1	Ready	Enable
AS7004T-0009	172.16.12.0	AS7004T		20:14:09:12:00:09	2.4.0.RFU6	Ready	Enable
AS7008T-0009	172.16.1.88	AS7008T	AS15047009TM0000	20:14:07:01:00:09	2.4.1.B191	Ready	Enable
AS7010T-000D	172.16.1.172	AS7010T	AA14087008ZZ8888	20:14:07:02:00:0d	2.5.0.A681	Ready	Enable
AS7004T-0007	172.16.8.47	AS7004T	ES00000000000009	20:14:09:12:00:07	2.4.1.B181	Ready	Enable
AS7004T-0007	172.16.8.30	AS7004T	AS1234567TM1000	20:14:09:11:00:07	2.4.1.B181	Ready	Enable
AS7010T-NVR	172.16.12.144	AS7010T	AS14087010TM0221	10:bf:48:8a:6f:70	2.4.0.RFU6	Ready	Enable
briAS7012R-7608	172.16.2.5	AS7012R	AS14097012RM0053	10:bf:48:8a:76:08	2.4.1.B1A1	Ready	Enable
7008-TV	172.16.2.142	AS7008T	AS14087010TM0044	10:bf:48:8a:6e:e5	2.4.1.B181	Ready	Enable

2. Выберите ваше устройство NAS в списке и следуйте указаниям мастера установки для завершения процесса настройки.

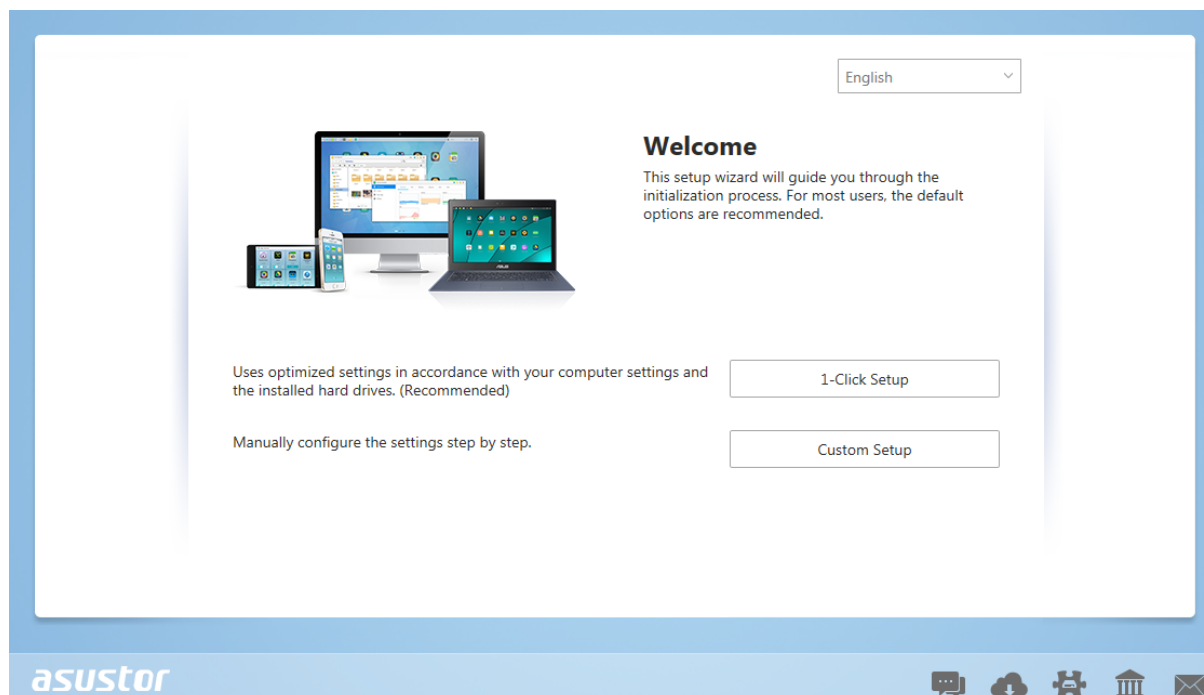


Пользователи Mac

1. После установки ПО ASUSTOR Control Center программа начнет автоматический поиск устройств ASUSTOR NAS в вашей сети.

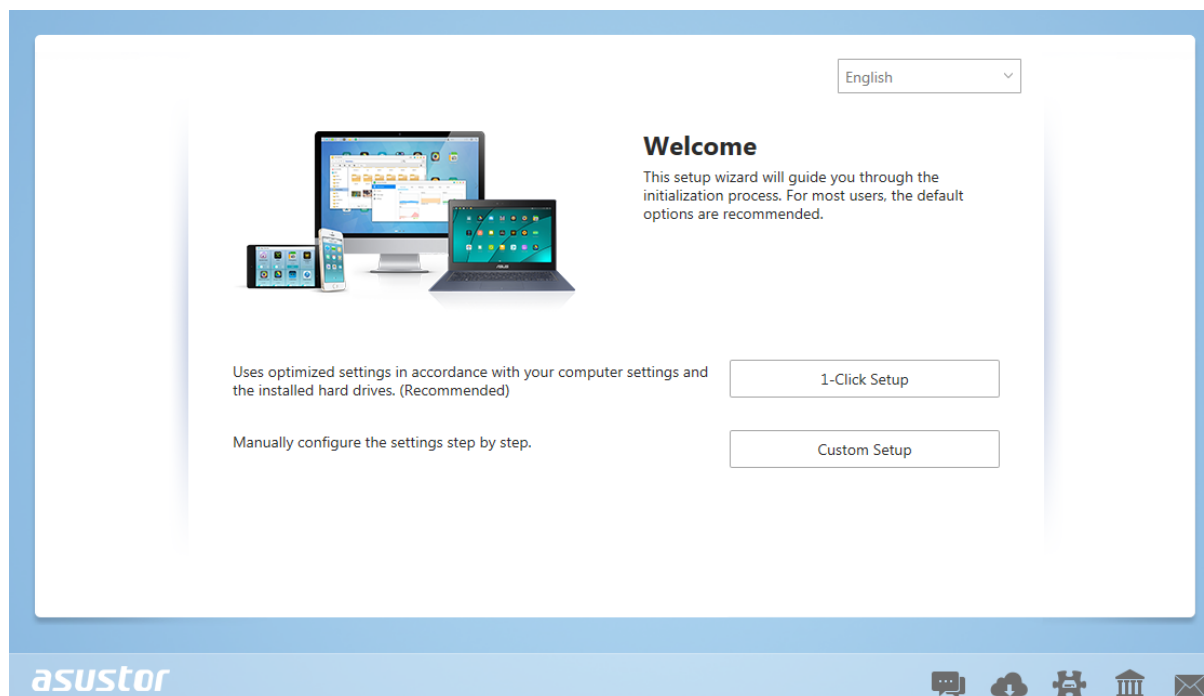
Control Center							
Name	IP Address	Model	Serial Number	MAC address	ADM Version	Status	WOL
GoblinNas	172.16.6.21	AS-604T	AT1403608MB0182	10:BF:48:8A:59:C0	3.0.0.B972	Ready	--
AS5110T-5129	172.16.2.92	AS5110T	AS25015110TM0000	20:14:12:10:51:29	3.0.0.B971	Ready	--
AS6102T-EC3D	172.16.1.84	AS6102T	AS15076104TM0019	10:BF:48:8A:EC:3D	3.0.0.B971	Ready	--
brAS7008T-7FC9	172.16.2.116	AS7008T	AS14107010TM0189	10:BF:48:8A:7F:C9	3.0.0.B971	Ready	--
AS-302T-6726	172.16.1.185	AS-302T	AT1301302MB0899	10:BF:48:8A:0D:E0	3.1.0.A951	Ready	--
Raymond-AS-604T-C...	172.16.1.147	AS-604T	AT1207608MB0103	10:BF:48:89:C5:1A	3.1.0.A8S1	Ready	--
AS-604T-C42D	172.16.1.109	AS-604T	AT1207608MB0047	10:BF:48:89:C4:2D	3.1.0.A8U2	Ready	--
NvrTest-AS6202T-1E99	172.16.2.221	AS6202T	AS15106204TM0143	10:BF:48:8B:1E:99	3.0.0.R8N2	Ready	--
AS3104T-8781	172.16.1.222	AS3202T	AS15093104TM0215	10:BF:48:8B:12:FA	3.0.0.R8N2	Ready	--
AS-602T-2DC5	172.16.2.159	AS-602T	AT1207602MB004A	10:BF:48:8A:2D:C5	3.0.0.B6L3	Ready	--

2. Выберите ваше устройство NAS в списке и следуйте указаниям мастера установки для завершения процесса настройки.



Установка с помощью веб-интерфейса устройства

1. Если вам уже известен текущий IP-адрес вашего устройства NAS, вы можете открыть веб-браузер и ввести этот IP-адрес (например: <http://192.168.1.168:8000>), чтобы начать инициализацию.
2. Следуйте указаниям мастера установки для завершения процесса настройки.



Установка с использованием мобильного устройства

1. Найдите приложение **AiMaster** в Google Play или Apple App Store. Вы также можете просканировать QR-код, представленный ниже. Скачайте и установите AiMaster на свое мобильное устройство.

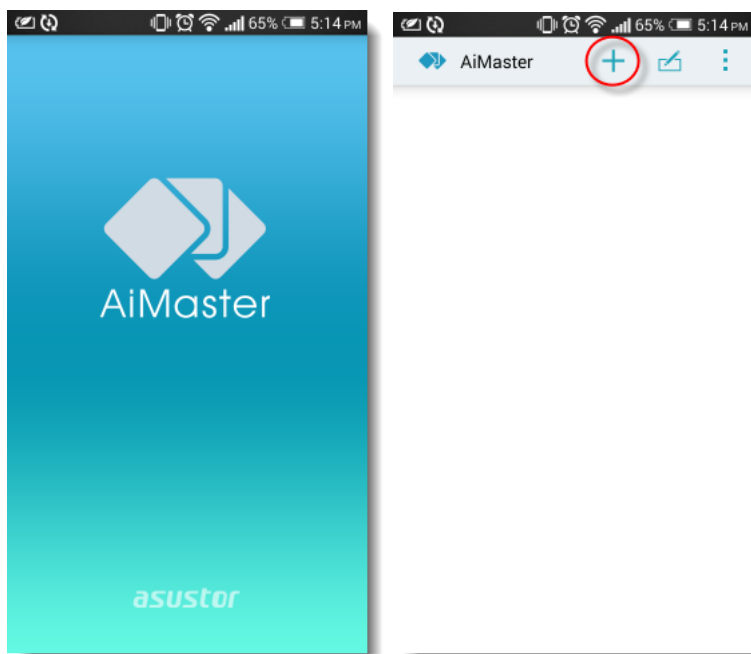
AiMaster для Android



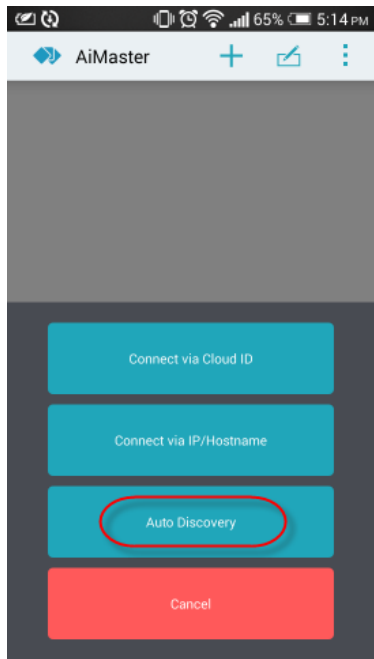
AiMaster для iOS



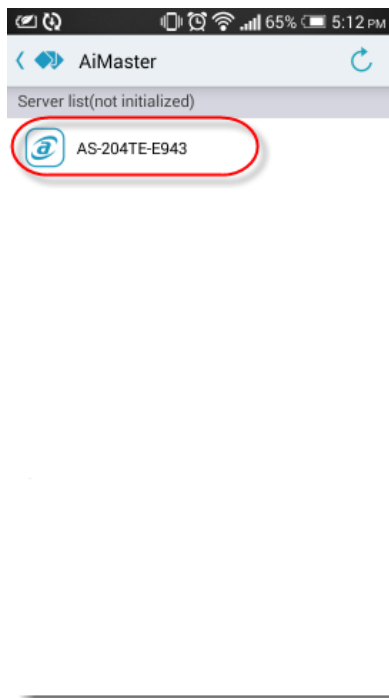
2. Убедитесь, что Ваше мобильное устройство подключено к той же локальной сети, что и NAS.
3. Откройте AiMaster и нажмите на иконку [+] в верхней части экрана.



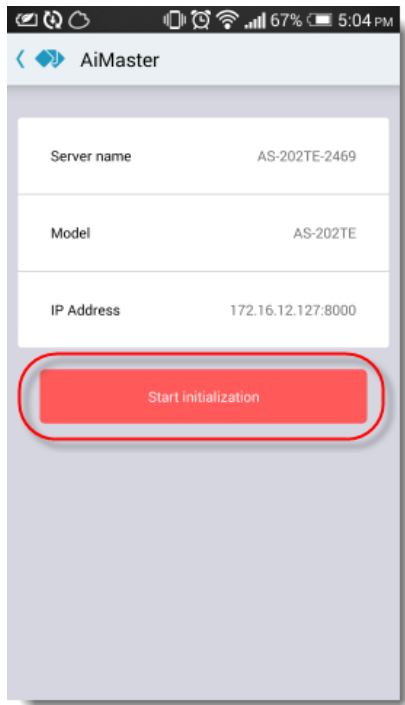
4. Выберите **[Auto Discovery]**. AiMaster начнет поиск NAS в локальной сети.



5. Выберите свой NAS из полученного списка.



6. Нажмите **[Start Initialization]** чтобы начать установку. Следуйте инструкциям и подсказкам, чтобы завершить процесс конфигурации.



Установка с использованием ЖК-дисплея

- При первом включении сетевого хранилища на его ЖК-дисплее отобразится запрос о начале инициализации вашего NAS.



- Нажмите кнопку "✓" с правой стороны дисплея, чтобы подтвердить необходимость инициализации NAS-устройства. Система автоматически начинает процесс инициализации.



- Инициализация считается завершенной после отображения на ЖК-дисплее IP-адреса NAS-устройства.

ПРИМЕЧАНИЕ. Пароль для учетной записи "admin" устанавливается как "admin".

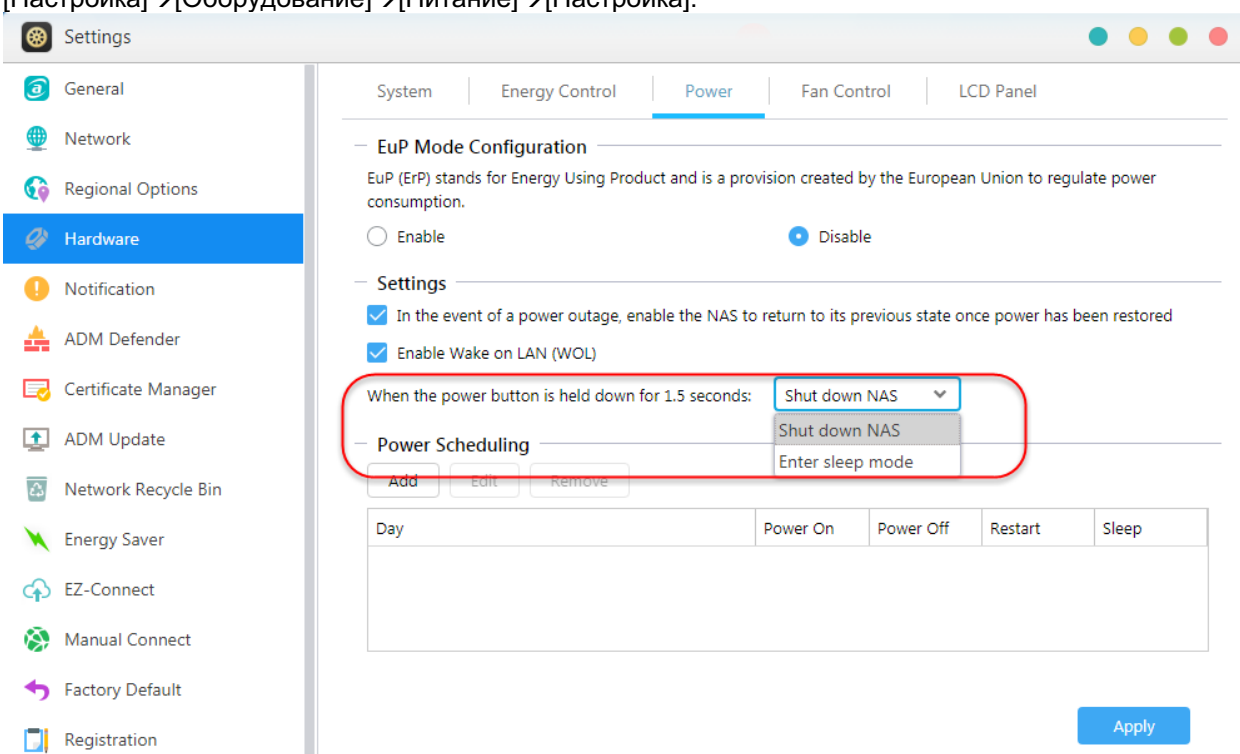
- Данный способ установки подходит только для моделей с ЖК-дисплеями (AS6404T).

Установка с использованием прямого подключения

Указания по установке см. в разделе [Устранение неисправностей](#).

Отключение NAS устройства

1. Подтвердите параметры функции для кнопки питания, как показано на следующей иллюстрации. Удерживая кнопку питания в течение 1,5 секунд, можно выбрать отключение или перевод NAS устройства в спящий режим. Настройка выполняется из ADM следующим образом: выберите [Настройка] → [Оборудование] → [Питание] → [Настройка].

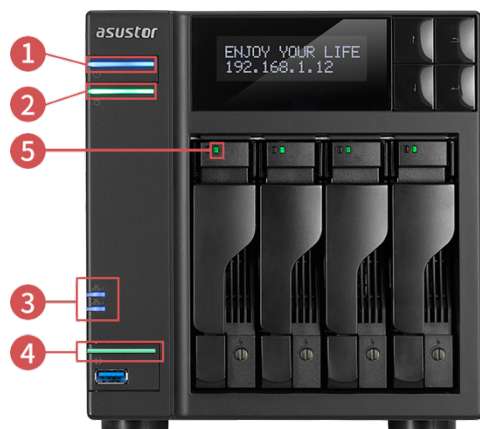


2. Нажмите и удерживайте кнопку питания в течение 1,5 секунд. Услышав звуковой сигнал зуммера системы, отпустите кнопку питания, после чего NAS устройство отключится или перейдет в спящий режим в зависимости от выполненных вами настроек.



5. Приложение

Индикаторы (значения)




AS6302T/AS6404T

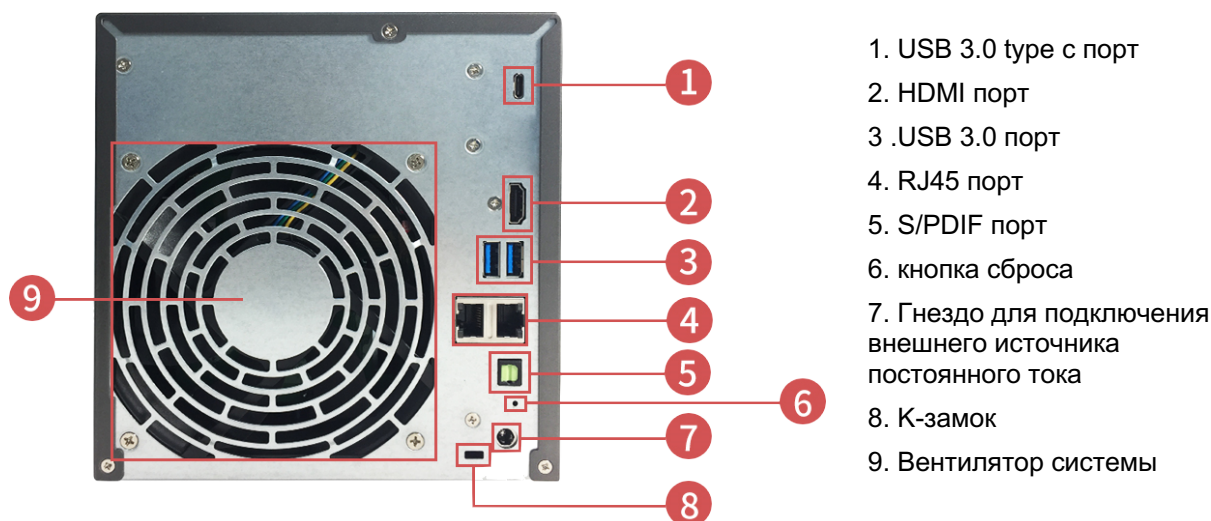
1. Индикатор питания
2. Индикатор состояния системы
3. Индикатор состояния сети*
4. Индикатор состояния USB
5. Индикатор состояния/активности жесткого диска

*Для моделей AS6208T, AS6210T: После подключения кабелей Ethernet к порту [Ethernet Port 1] и [Ethernet Port 2] на задней панели NAS загорается первый светодиодный индикатор сети на лицевой панели NAS. После подключение кабелей Ethernet к порту [Ethernet Port 3] и [Ethernet Port 4] на задней панели NAS загорается второй светодиодный индикатор сети на лицевой панели NAS.

Индикатор	Цвет	Описание	Состояние
Питание 	Синий	Горит постоянно	Питание вкл.
		Мигает	Выход из режима ожидания (S3)
	Оранжевый	Горит постоянно	Режим ожидания (S3)
		Мигает с интервалом 10 секунд	Индикатор ночного режима
Состояние системы 	Зеленый	Мигает	Включение питания
		Горит постоянно	Готовность системы
Сеть 	Синий	Горит постоянно	Сетевой порт подключен
USB 	Зеленый	Горит постоянно	Устройство USB, подключенное к передней панели устройства NAS, готово к использованию
		Мигает	Процесс обмена данными
Жесткий диск 	Зеленый	Горит постоянно	Готовность жесткого диска

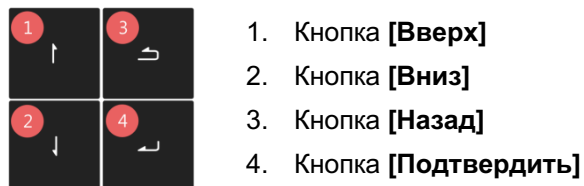
		Мигает	Процесс обмена данными
		Мигает с интервалом 10 секунд	Режим сна дисков
	Красный	Горит постоянно	Проблема с жестким диском

задняя панель



Работа с ЖК-панелью

Вы можете использовать ЖК-панель для настройки параметров системы и проверки информации о системе. Кнопки, расположенные на правой стороне ЖК-панели, могут быть использованы для навигации по ее меню. Смотрите описание каждой кнопки ниже.



После включения NAS на ЖК-панели вы увидите имя NAS и IP-адрес. Панель автоматически отключится через несколько секунд. Вы можете использовать панель для настройки параметров и проверки информации о системе.

```
AS6404T-117E
172.16.2.35
```

Главное меню состоит из следующих подменю:

1. 1 Touch Backup
2. Сеть
3. Хранение
4. Температура
5. Эксплуатация
6. Конфигурация

Для перемещения по пунктам меню нажимайте кнопки [Вверх] или [Вниз]. Чтобы войти в выбранное подменю, нажмите кнопку [Подтвердить]. Чтобы вернуться на предыдущий уровень, нажмите кнопку [Назад].

1. Резервное копирование одним прикосновением 1 Touch Backup

В подменю 1 Touch Backup используйте кнопки [Вверх], [Вниз] и [Подтвердить], чтобы выбрать и выполнить приведенные ниже действия.

```
MAIN
>1 TOUCH BACKUP
```

- 1.1. Прогресс: Выполнить резервное копирование для USB-порта на передней панели.
- 1.2. Извлечь устройство: Извлеките USB-устройство, подключенное к порту USB на передней панели.

2. Сеть

В подменю «Сеть» используйте кнопки [Вверх], [Вниз] и [Подтвердить], чтобы просмотреть указанную ниже информацию.

```
MAIN
>NETWORK
```

- 2.1. LAN
 - 2.1.1 IP адрес
 - 2.1.2 Маска подсети
- 2.2 WAN
 - 2.2.1 IP адрес
 - 2.2.2 Маска подсети

3. Хранение

В подменю «Хранение» используйте кнопки [Вверх], [Вниз] и [Подтвердить], чтобы ознакомиться с указанной ниже информацией об томах.

```
MAIN
>STORAGE
```

- 3.1. Общее пространство: общая емкость хранилища.
- 3.2. Используемое пространство: объем пространства, используемый в томе на данный момент.
- 3.3. Свободное пространство: количество свободного места, оставшегося в томе.

4. Температура

В подменю «Температура» используйте кнопки [Вверх], [Вниз] и [Подтвердить], чтобы ознакомиться с температурой перечисленных ниже элементов.

```
MAIN
>TEMPERATURE
```

- 4.1. CPU: температура процессора.
- 4.2. Система: температура системы NAS.
- 4.3. HDD: температура жестких дисков.

5. Эксплуатация

В подменю эксплуатации используйте кнопки [Вверх], [Вниз] и [Подтвердить], чтобы выполнить перечисленные ниже действия.

```
MAIN
>OPERATION
```

- 5.1. Выключение: выключить NAS.
- 5.2. Перезагрузка: перезагрузить NAS.

6. Конфигурация

В подменю «Конфигурация» используйте кнопки [Вверх], [Вниз] и [Подтвердить], чтобы настроить перечисленные ниже элементы.

```
MAIN
>CONFIGURATION
```

6.1. Имя сервера

Нажимайте кнопки [Вверх] или [Вниз] для циклического перемещения букв и цифр. Нажмите кнопку [Подтвердить], чтобы подтвердить выбранный вами символ и перейти к следующему символу. Повторяйте этот процесс до тех пор, пока имя не будет составлено. Нажатие кнопки [Назад] вызовет опцию «Подтвердить изменение». Выберите между «Да» и «Нет».

```
SERVER NAME
ASUSTOR NAS
```

6.2. Настройки сети

6.2.1. LAN

6.2.1.1. DHCP

Нажатие кнопки [Назад] вызовет опцию «Подтвердить изменение». Выберите между «Да» и «Нет».

6.2.1.2. Статический адрес

6.2.1.2.1. IP адрес

Нажимайте кнопки [Вверх] или [Вниз] для циклического перемещения цифр. Нажмите кнопку [Подтвердить], чтобы подтвердить выбранное вами число и перейти к следующей цифре. Повторяйте

этот процесс до тех пор, пока все цифры не будут настроены. Нажатие кнопки [Назад] вызовет опцию «Подтвердить изменение». Выберите между «Да» и «Нет».

6.2.1.2.2. Маска подсети

Нажимайте кнопки [Вверх] или [Вниз] для циклического перемещения цифр. Нажмите кнопку [Подтвердить], чтобы подтвердить выбранное вами число и перейти к следующей цифре. Повторяйте этот процесс до тех пор, пока все цифры не будут настроены. Нажатие кнопки [Назад] вызовет опцию «Подтвердить изменение». Выберите между «Да» и «Нет».

Устранение неисправностей

Q: Почему я не могу определить мое устройство ASUSTOR NAS с помощью программы ASUSTOR Control Center?

A: Если вам не удастся определить устройство NAS с помощью программы ASUSTOR Control Center, выполните следующие действия:

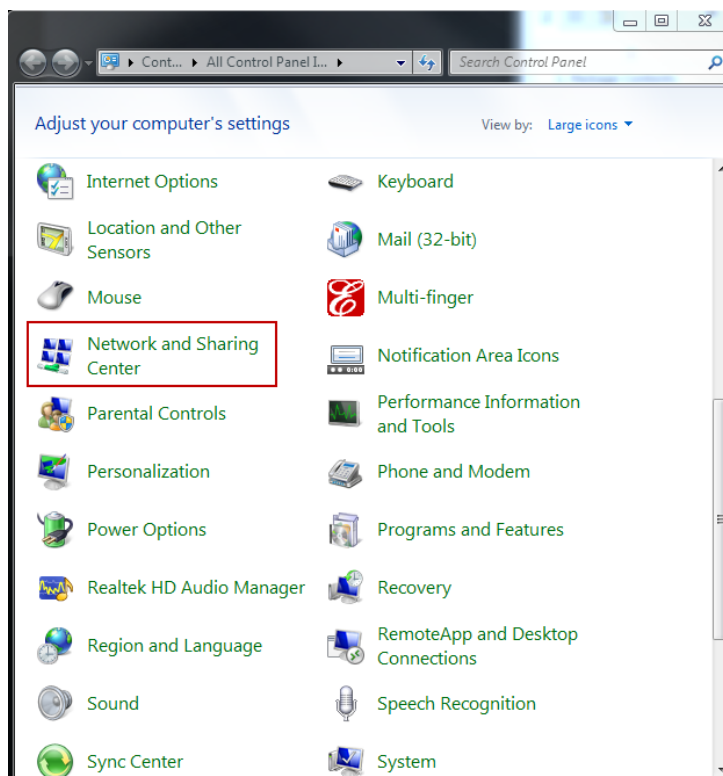
1. Проверьте сетевое подключение:

- ✓ Убедитесь, что ваш компьютер и ваше устройство NAS подключены к одной и той же локальной сети.
- ✓ Проверьте, горит ли индикатор состояния сети. Если он не горит, попробуйте подключить кабель Ethernet к другому сетевому разъему или использовать другой кабель Ethernet.

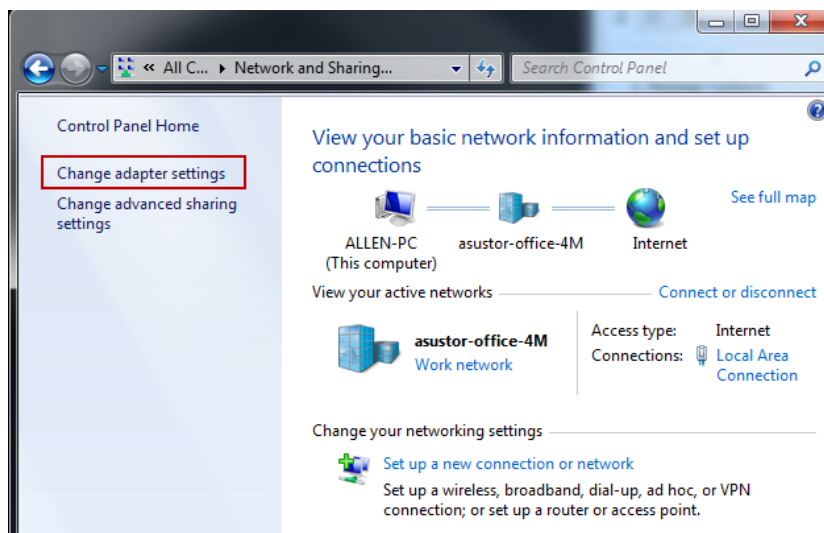
2. Но сначала отключите все межсетевые экраны, которые могут быть запущены на компьютере. Затем снова попробуйте найти ваше устройство NAS с помощью программы ASUSTOR Control Center.

3. Если ваше устройство NAS так и не было обнаружено в сети, подключите ваш устройство NAS к компьютеру с помощью сетевого кабеля RJ-45 из комплекта поставки и измените настройки IP-адреса на компьютере.

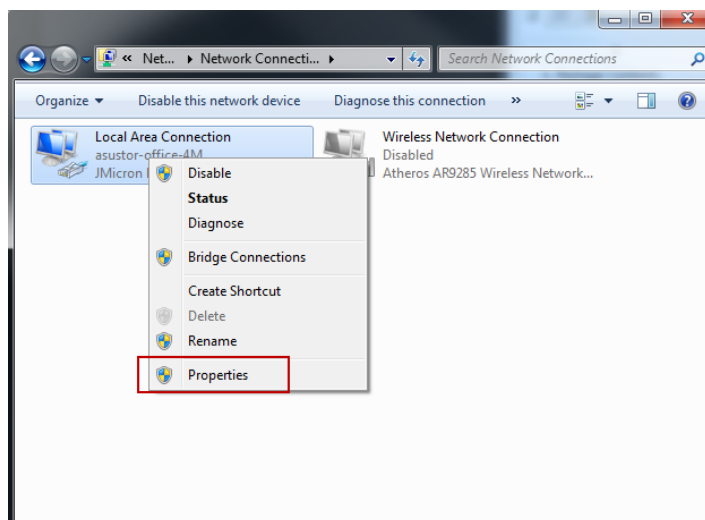
- ✓ Выберите **[Start (Пуск)]** ➔ **[Control Panel (Панель управления)]** ➔ **[Network and Sharing Center (Центр управления сетями и общим доступом)]**



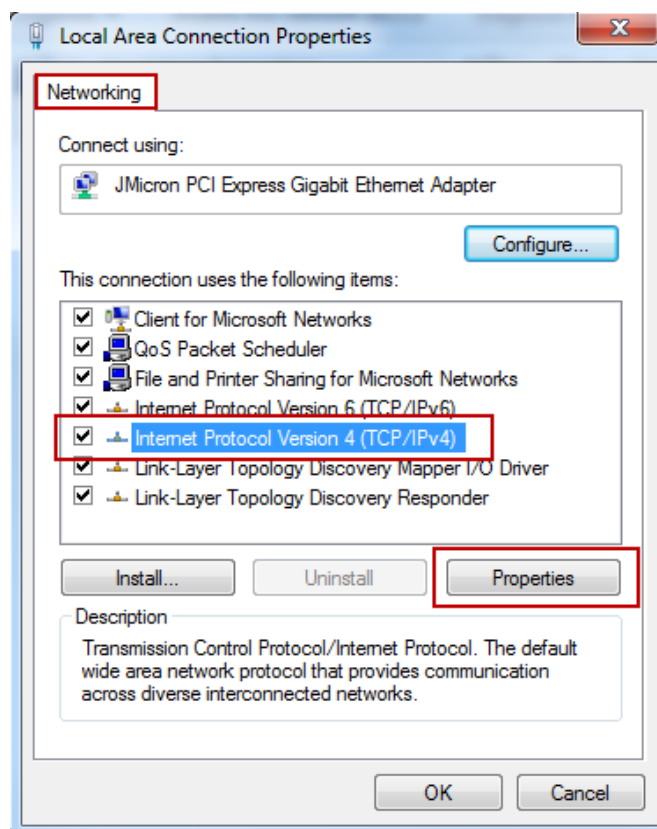
✓ Щелкните **[Change adapter settings (Изменить настройки сетевого адаптера)]** на левой панели.



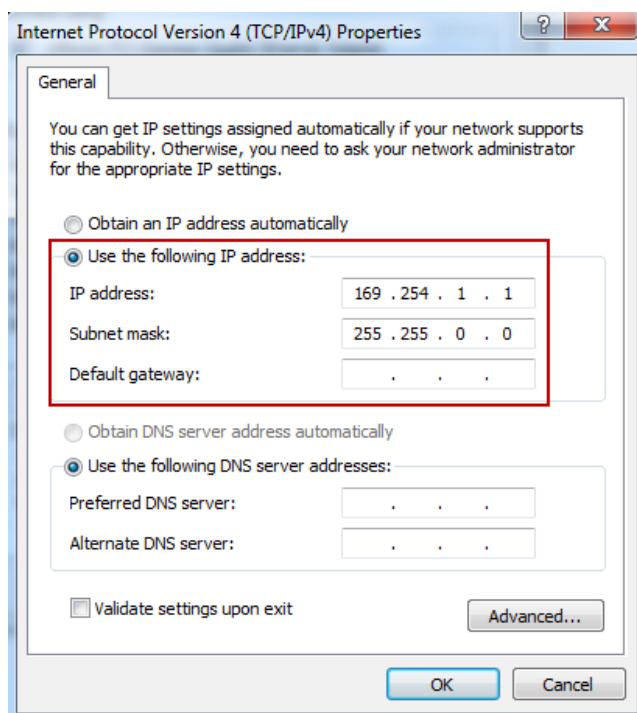
- ✓ Щелкните правой кнопкой **[Local Area Connection (Подключение по локальной сети)]** и выберите **[Properties (Свойства)]**.



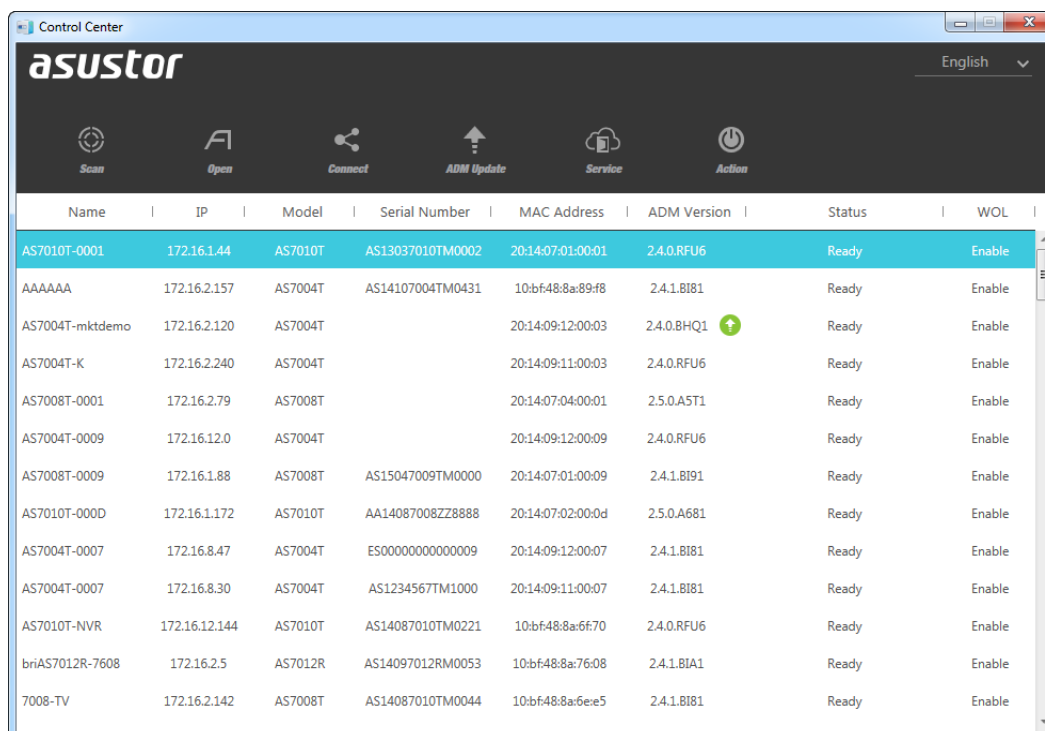
- ✓ На вкладке **[Networking (Сетевые подключения)]** выберите **[Internet Protocol Version 4 (TCP/IPv4) (Интернет-протокол TCP/IPv4)]** и нажмите **[Properties (Свойства)]**.



- ✓ На вкладке **[General (Общие)]** выберите кнопку **[Use the following IP address (Использовать следующий IP-адрес)]**. Задайте параметру **[IP address (IP-адрес)]** значение **169.254.1.1**, а параметру **[Subnet mask (Маска подсети)]** значение **255.255.0.0** и нажмите кнопку **[OK]**.



- ✓ Откройте приложение ASUSTOR Control Center для поиска вашего устройства NAS.



4. Если все описанные действия не решают вашу проблему, обращайтесь к местному поставщику продуктов ASUSTOR или в центр обслуживания клиентов ASUSTOR. Кроме того, рекомендуется посмотреть [Базу знаний ASUSTOR](#).



SUPPORT.ASUSTOR.COM