

asustor

Snabbinstallationsguide

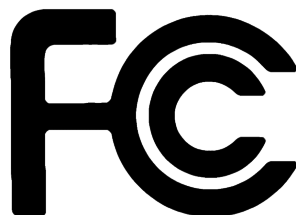
Tillämpliga modeller
AS6302T/AS6404T

Ver.3.0.0212(2020-2-12)

Innehållsförteckning

Information	3
Säkerhetsåtgärder	4
1. Förpackningens innehåll.....	5
2. Valfria tillbehör	7
3. Installationsguide för maskinvara	8
Nödvändiga verktyg för installation av hårddisk	8
Installation av hårddisk	8
Säkra nätkabeln.....	10
Ansluta och starta NAS	11
Uppgradera systemets minne.....	12
4. Installationsguide för programvara	18
Installation av nedladdningscenter	18
Webbinstallation	20
Installation med hjälp av en mobilenhet	21
Installation med LCD-skärmen	23
Installera med en direktanslutning.....	24
Stänga av NAS	24
5. Bilaga.....	26
Indikationslampor	26
Bakpanel.....	27
Användning av LCD panelen.....	27
Felsökning	30

Information



Uttalande från FCC (Amerikanska telekommunikationsmyndigheten)

Denna enhet uppfyller artikel 15 i FCC-bestämmelserna. Användningen styrs av två villkor:

- ➔ Enheten får inte orsaka skadlig störning.
- ➔ Enheten måste tåla störningar den utsätts för, inklusive störning som kan orsaka oönskad funktion.

Denna utrustning har testats och funnits uppfylla gränserna för en klass A digital enhet enligt artikel Part 15 i FCC:s regler. Dessa gränser har utformats för att ge ett rimligt skydd mot skadlig störning i en bostadsinstallation. Utrustningen genererar, använder och avger radiofrekvensenergi och kan, om den inte installerats eller används i enlighet med anvisningarna, orsaka skadliga störningar på radiokommunikationer. Det finns emellertid ingen garanti för att störningar inte sker i någon speciell installation. Om utrustningen orsakar skadlig störning på radio- och TV-mottagning, vilket kan avgöras om man sätter på och stänger av utrustningen, bör användaren försöka åtgärda störningen på något av följande sätt:

- ➔ Ändra riktning på eller flytta den mottagande antennen.
- ➔ Öka avståndet mellan utrustningen och mottagaren.
- ➔ Anslut utrustningen till ett vägguttag på en annan krets än den som mottagaren är ansluten till.
- ➔ Kontakta återförsäljaren eller en erfaren radio-/TV-tekniker för hjälp.

Ändringar eller modifieringar som inte uttryckligen godkänts av parten som ansvarar för regelefterlevnaden kan göra användarens rätt att använda enheten ogiltig.

CE-märkning Varning



CE-märkning för enheter utan trådlös LAN/Bluetooth

Den levererade versionen av denna enhet uppfyller kraven i EMC-direktivet 2004/108/EC för elektromagnetisk kompatibilitet, och IEC60950-1:2005 (2:a uppl.) + A1:2009 "Utrustning för informationsbehandling - Säkerhet".



The Adopted Trademarks HDMI, HDMI High-Definition Multimedia Interface, HDMI trade dress and the HDMI Logos are trademarks or registered trademarks of HDMI Licensing Administrator, Inc. in the United States and other countries.

Säkerhetsåtgärder

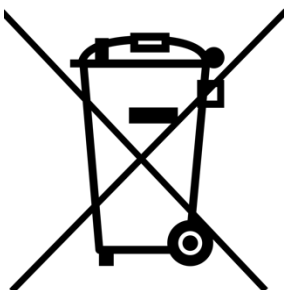
Följande säkerhetsåtgärder ökar NAS-enhetens hållbarhet. Följ alla säkerhetsåtgärder och anvisningar.

Elektrisk säkerhet

- Dra ut nätkontakten innan enheten rengörs.
- Använd endast medföljande strömadapter. Användning av andra strömadapterar kan skada enheten.
- Kontrollera att strömadaptern ansluts till ett nätuttag med rätt ineffekt. Kontrollera skylten på strömadaptern för märkeffekten.

Driftsäkerhet









- Placera INTE produkten på en plats där den kan bli blöt.
- Placera produkten på en plan och stabil yta.
- Använd produkten i miljöer med en omgivande temperatur mellan 0 °C och 40 °C.
- Blockera INTE lufthålen på produktens hölje. Produkten måste alltid ha riktig ventilation.
- Stoppa INTE in föremål eller spill vätska i lufthålen. Om du får tekniska problem med produkten, kontakta en kvalificerad servicetekniker eller din återförsäljare. Försök INTE att reparera produkten själv.



Kassera INTE produkten i hushållsavfallet. Produkten har utformats för korrekt återanvändning av delar och återvinning. Symbolen med den överkorsade soptunnan på hjul indikerar att produkten (elektrisk och elektronisk utrustning) inte ska placeras bland hushållsavfall. Kontrollera lokala föreskrifter för avyttring av elektriska/elektroniska produkter.

1. Förpackningens innehåll

Tillämpliga modeller: AS6302T, AS6404T

NAS-enhet	 AS6302T	 AS6404T
 Nätsladd	x1	x1
 Nätadapter	x1	x1
 RJ45 nätverkskabel	x2	x2
 Faste Stromkabel	x1	x1
 Skruvar att användas med 3,5" hårddisk	x8	x16
 Skruvar att användas med 2,5" hårddisk	x8	x16



Snabbinstallationsguide

x1

x1

2. Valfria tillbehör

Artiklarna nedan finns att köpa från lokala återförsäljare och ASUSTOR Accessories Store (<http://shop.asustor.com>).

3. Installationsguide för maskinvara

Alla data som lagrats på hårddisk(arna) kommer att raderas och KAN INTE återställas. Säkerhetskopiera all viktig information innan systemet initieras.

Nödvändiga verktyg för installation av hårddisk

- Krysskruvmejsel
- Minst en 3,5/2,5-tums SATA-hårddisk. (För en lista över kompatibla hårddiskar, se <http://www.asustor.com/service/hd?id=hd>)

Installation av hårddisk

1. Tryck på knappen på nedre delen av hårddiskfacket för att lossa haken.



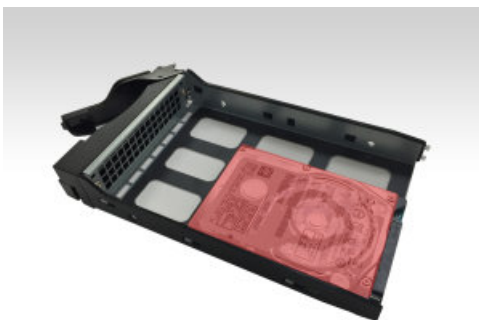
2. Dra med hjälp av haken försiktigt ut brickan ur facket.



3. Placera hårddisken på brickan
 - ✓ **3,5-tums hårddiskar:** Placera hårddiskarna i facket, och se till att monteringshålerna på hårddiskens sidor och brickan är mitt för varandra. Fäst med fyra skruvar.



- ✓ **2,5-tums hårddiskar och SSD-hårddiskar:** Placera hårddisken i utrymmet på brickan som markerats med rött (se bilden nedan). Hålen på hårddiskens undersida och på brickan måste vara mitt för varandra. Fäst med fyra skruvar.



4. För på brickan på skenorna i diskfacket. Tryck med hjälp av haken försiktigt in brickan helt i facket. Fäst brickan på plats genom att trycka haken nedåt. Haken ska stängas lätt och knäppa igen med ett hörbart 'klick'. Kontrollera att brickan är helt intryckt i facket innan haken låses på plats.



5. När haken är säkrad kan du låsa den på plats med hjälp av diskbrickans lås. Using a flathead screwdriver, turn the lock counterclockwise to lock the latch mechanism. Vrid låset moturs med en platt skruvmejsel för att låsa hakmekanismen. Turning the lock clockwise will unlock it. Genom att vrida låset medurs låses hakmekanismen upp.



OBS! Lås för diskbricka finns på enheter i AS64-serien.

Säkra nätkabeln

OBS: Du kan använda det medföljande sladdfästet för att säkra strömkabeln på plats, om du är orolig för att NAS nätsladden lossnar när din NAS flyttas.

1. Ta ut sladdfästet från tillbehörs lådan.



2. Sätt fast fästet till strömkabeln som visas på bilden nedanför.



3. Ta bort fläktskruven genom att vrida den moturs.

AS6302T

AS6404T



4. Placera fästet över hålet för den borttagna fläktskruven. Fäst konsolen på plats genom att ersätta fläktskruven.

AS6302T



AS6404T



Ansluta och starta NAS

1. Anslut NAS-enheten till nätuttaget.
2. Anslut NAS-enheten till din router, omkopplare eller hub med en Ethernet-kabel.



3. Håll strömbrytaren intryckt i 1 – 2 sekunder tills den blå stömindikationslampan tänds. Det indikerar att NAS-enheten är på. När NAS sätts på blinkar systemets gröna indikationslampan, och nätverkets blå indikationslampan tänds också.



4. NAS-enheten är klar för användning när systemets gröna statusindikationslampan slutar blinka, och lyser med fast ljus. Då ska det även höras ett pipande ljud från systemets summer. Nu är maskinvaruinstallationen klar. Gå över till installationsguiden för programvaran för att konfigurera systeminställningarna.

Uppgradera systemets minne

Anmärkningar och försiktighetsåtgärder

Alla NAS-enheter i AS63/AS64-serien stödjer upp till 8GB minne. Innan du lägger till eller tar bort minnesmoduler, läs igenom följande försiktighetsåtgärder noga.

- Din NAS-enhet och minnesmoduler använder högprecisionskomponenter och elektronisk anslutningsteknik. För att undvika att garantin blir ogiltig under produktens garantiperiod rekommenderar vi att:
 - ✓ Minne för AS63/AS64 serien enheter kan köpas från lokala återförsäljare eller online ASUSTOR Tillbehör Store (<http://shop.asustor.com>).
 - ✓ Du inte installerar en minnesmodul på egen hand, om du inte vet hur man uppgraderar minnet på en dator.
 - ✓ Du inte rör anslutningarna eller öppnar höljet till minnesmodulfacket.
- Lägger du till eller tar bort minnesmoduler på egen hand kan du råka ut för ett missöde eller funktionsfel på NAS-enheten till följd av att fackets öppning och modul skadas, eller ett kopplingsfel. I så fall tas en reparationsavgift ut.

- Var försiktig så att du inte skadar händer eller fingrar med vassa kanter på minnesmodul, inre komponenter eller kretskort i NAS-enheten.
- ASUSTOR garanterar inte att minnesmoduler från tredje part fungerar i din NAS.
- Stäng av din NAS och kringutrustning, och koppla ifrån alla tillbehör och anslutningskablar innan du lägger till eller tar bort minnesmoduler.
- För att hindra skador från elektrostatisk urladdning på minnesmoduler, följ nedanstående instruktioner:
 - ✓ Arbeta inte på en plats som lätt avger statisk elektricitet, som t.ex. på en matta.
 - ✓ Innan du lägger till eller tar bort minnesmoduler, ta i ett externt metallföremål som inte är NAS-enheten för att jorda dig själv och eliminera statisk elektricitet. Vidrör inga metalldelar inuti NAS-enheten.
- Sätt inte i en felvänd minnesmodul i facket. Det kan skada modulen eller facket, eller orsaka att kretskortet fattar eld.
- Använd en skruvmejsel som passar skåran i skruvarna.
- Ta inte bort eller lossa skruvar som inte specificerats för att tas bort.

Nödvändiga delar och verktyg

- ✓ Krysskruvmejsel

Ta bort höljet

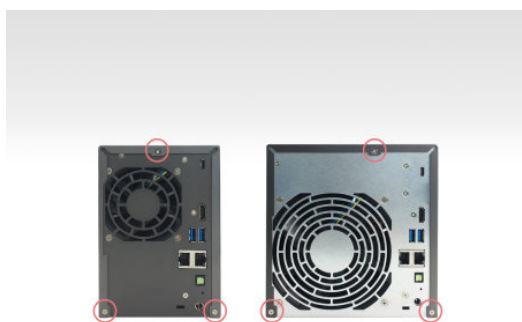
1. Stäng av NAS-enheten genom att välja **[Stäng av]** från ADM-användarmenyn.



2. Ta bort alla kablar och enheter som är anslutna till NAS-enheten, inklusive nätsladden.



3. Använd en skruvmejsel för att lossa de tre skruvarna på NAS-enhetens baksida (se bilden).



4. Ta tag om höljet med båda händerna från två sidor, och skjut det försiktigt bakåt för att ta bort från chassiet.



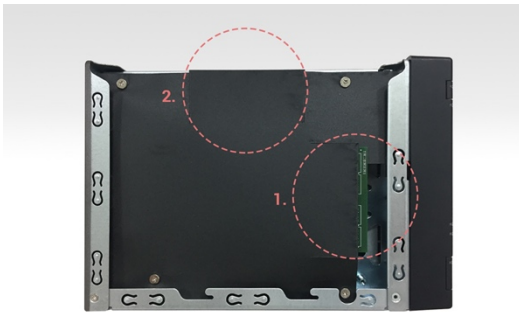
Installera minne

När minnet uppgraderas, observera att minnesmoduler av samma storlek måste användas. Till exempel kommer AS63-enheter med två förinstallerade 1 GB minnesmoduler. När du uppgraderar måste du först ta bort de två 1 GB minnesmodulerna innan du installerar två 2 GB eller 4 GB minnesmoduler eller en enkel modul. Det maximala minnet som stöds är 8 GB tillsammans.

OBS! Om du bestämmer dig för att uppgradera minnet, rekommenderar vi att du uppgraderar två minnesmoduler av samma storlek för optimal prestanda.

- ✓ Installation av en enkel minnesmodul:

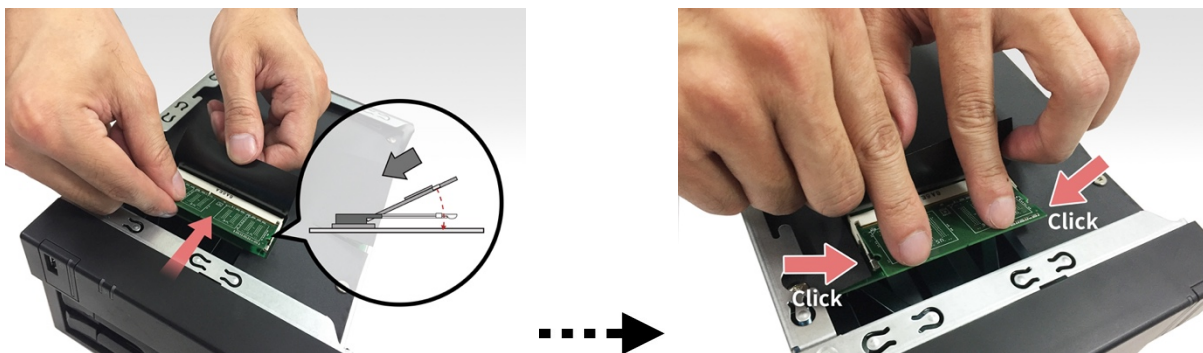
1. Lokalisera de två förinstallerade minnesmodulerna (se nedan).



2. Dra tillbaka det svarta skyddshöljet på båda minnesmodulerna. Lossa ejektorklämmorna genom att försiktigt dra ut dem åt sidorna, och ta därefter ut den inbyggda minnesmodulen.

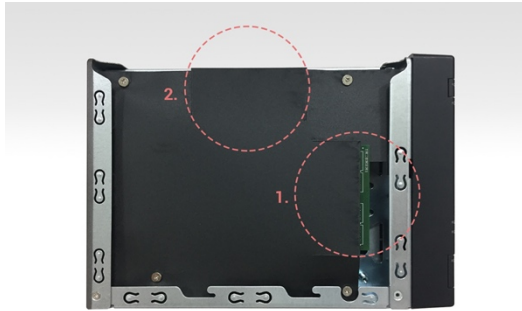


3. Installera den nya minnesmodulen i öppning nr. 1. För in minnesmodulen diagonalt (se bilden) så att minnesmodulens kontakter är riktigt insatta i facket. Tryck försiktigt minnesmodulen ner och tillbaka med två fingrar, tills den klickar på plats. Du ska kunna höra "klick"-ljudet.

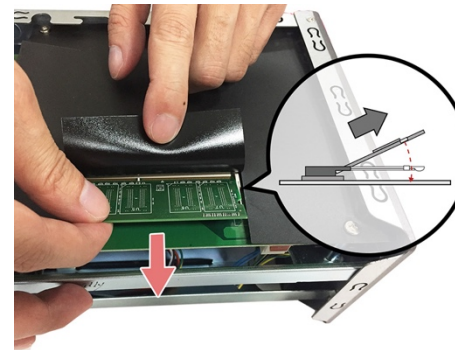
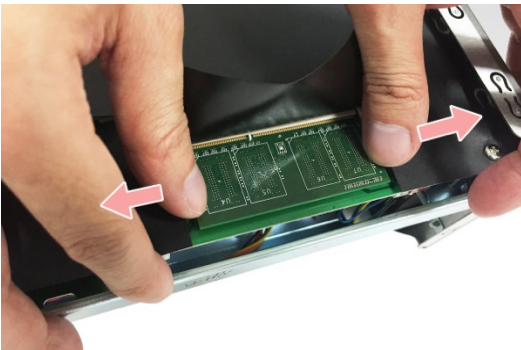
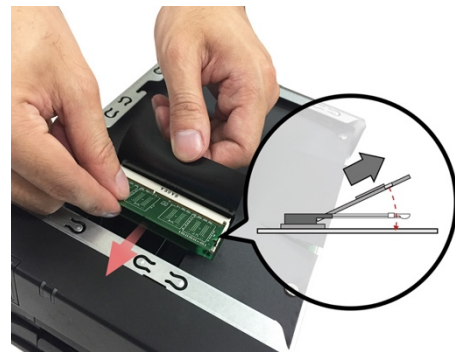


✓ Installation av två minnesmoduler:

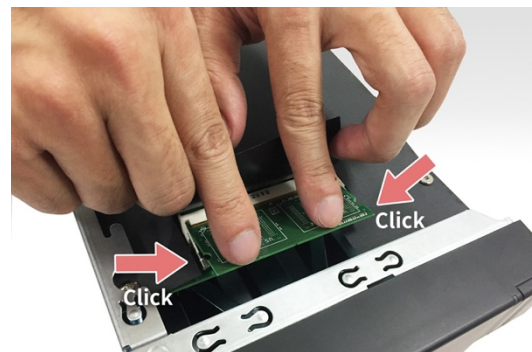
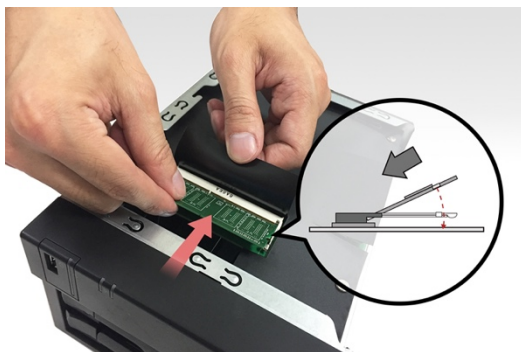
1. Lokalisera de två förinstallerade minnesmodulerna (se nedan).

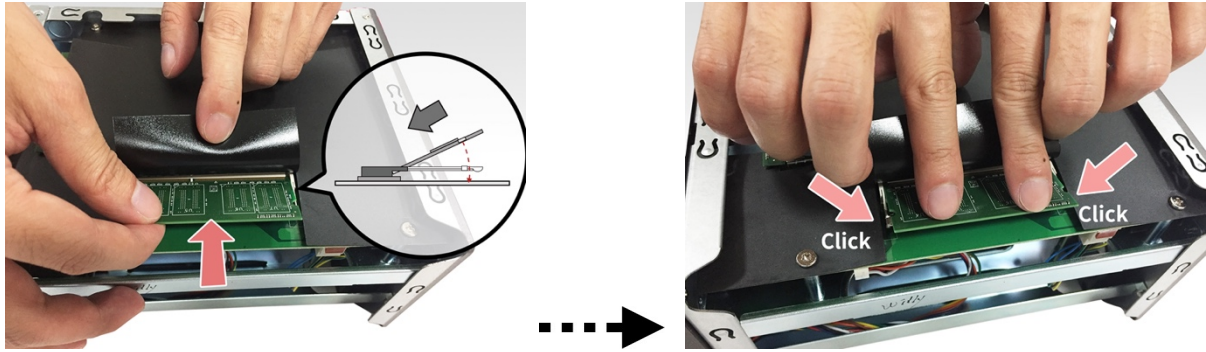


2. Dra tillbaka det svarta skyddshöljet på båda minnesmodulerna. Lossa ejektorklämmorna genom att försiktigt dra ut dem åt sidorna, och ta därefter ut den inbyggda minnesmodulen.



3. Installera de nya minnesmodulerna i öppning nr. 1 och nr. 2. För in minnesmodulen diagonalt (se bilden) så att minnesmodulens kontakter är riktigt insatta i facket. Tryck försiktigt minnesmodulen ner och tillbaka med två fingrar, tills den klickar på plats. Du ska kunna höra "klick"-ljudet.





Sätta tillbaka höljet

1. Sätt tillbaka höljet och skruva åt de tre skruvarna som tidigare togs bort.



2. Sätt tillbaka alla kablar och nätsladden, och starta NAS-enheten.



4. Installationsguide för programvara

Du kan välja mellan fyra olika installationsmetoder. Kan du gå till nedladdningssektionen på ASUSTOR-webbplatsen (<http://www.asustor.com/service/downloads>) för att hämta den senaste programvaran.

Installation av nedladdningscenter

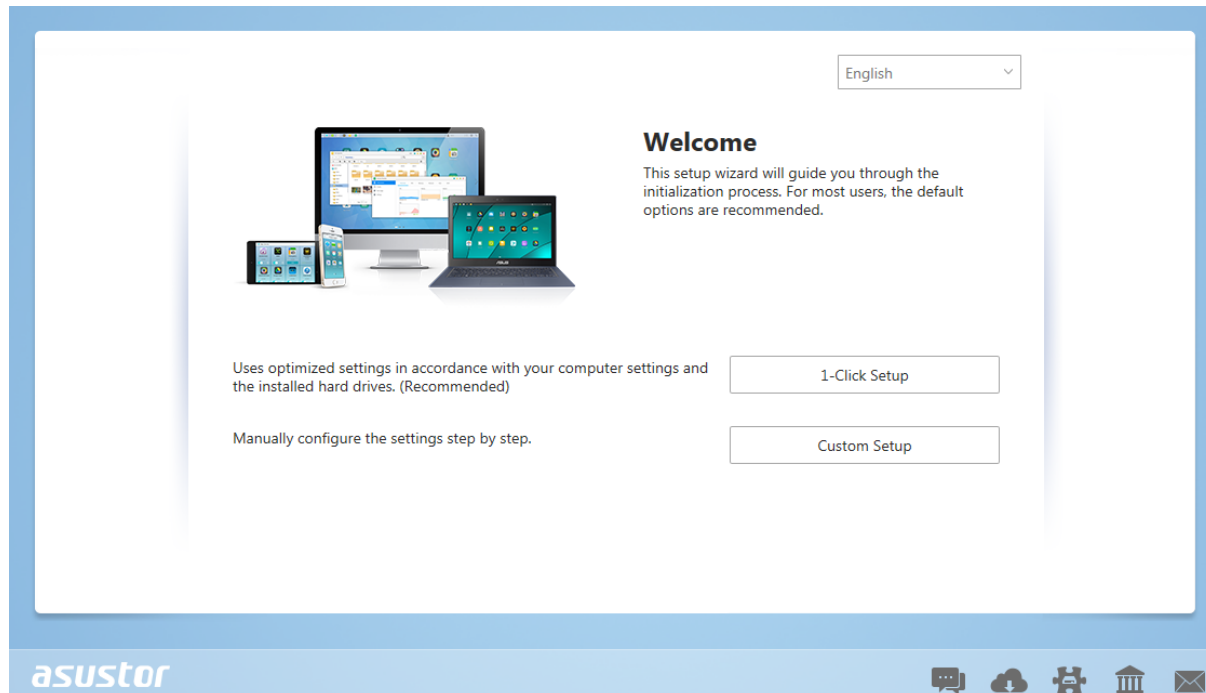
Windows-användare

1. När ASUSTOR Control Center har installerats kommer den automatiskt att börja söka igenom ditt nätverk efter ASUSTOR NAS-enheter.

The screenshot shows the ASUSTOR Control Center window. At the top, there is a navigation bar with icons for Scan, Open, Connect, ADM Update, Service, and Action. Below this is a table listing detected NAS devices. The table has columns for Name, IP, Model, Serial Number, MAC Address, ADM Version, Status, and WOL. The first row is highlighted in blue.

Name	IP	Model	Serial Number	MAC Address	ADM Version	Status	WOL
AS7010T-0001	172.16.1.44	AS7010T	AS13037010TM0002	20:14:07:01:00:01	2.4.0.RFU6	Ready	Enable
AAAAAA	172.16.2.157	AS7004T	AS14107004TM0431	10:bf:48:8a:89:f8	2.4.1.B1B1	Ready	Enable
AS7004T-mktdemo	172.16.2.120	AS7004T		20:14:09:12:00:03	2.4.0.BHQ1	Ready	Enable
AS7004T-K	172.16.2.240	AS7004T		20:14:09:11:00:03	2.4.0.RFU6	Ready	Enable
AS7008T-0001	172.16.2.79	AS7008T		20:14:07:04:00:01	2.5.0.A5T1	Ready	Enable
AS7004T-0009	172.16.12.0	AS7004T		20:14:09:12:00:09	2.4.0.RFU6	Ready	Enable
AS7008T-0009	172.16.1.88	AS7008T	AS15047009TM0000	20:14:07:01:00:09	2.4.1.B191	Ready	Enable
AS7010T-000D	172.16.1.172	AS7010T	AA14087008ZZ8888	20:14:07:02:00:0d	2.5.0.A681	Ready	Enable
AS7004T-0007	172.16.8.47	AS7004T	ES00000000000009	20:14:09:12:00:07	2.4.1.B1B1	Ready	Enable
AS7004T-0007	172.16.8.30	AS7004T	AS1234567TM1000	20:14:09:11:00:07	2.4.1.B1B1	Ready	Enable
AS7010T-NVR	172.16.12.144	AS7010T	AS14087010TM0221	10:bf:48:8a:6f:70	2.4.0.RFU6	Ready	Enable
briAS7012R-7608	172.16.2.5	AS7012R	AS14097012RM0053	10:bf:48:8a:76:08	2.4.1.B1A1	Ready	Enable
7008-TV	172.16.2.142	AS7008T	AS14087010TM0044	10:bf:48:8a:6e:e5	2.4.1.B1B1	Ready	Enable

2. Välj din NAS i listan och följ installationsguidens instruktioner för att slutföra konfigurationen.

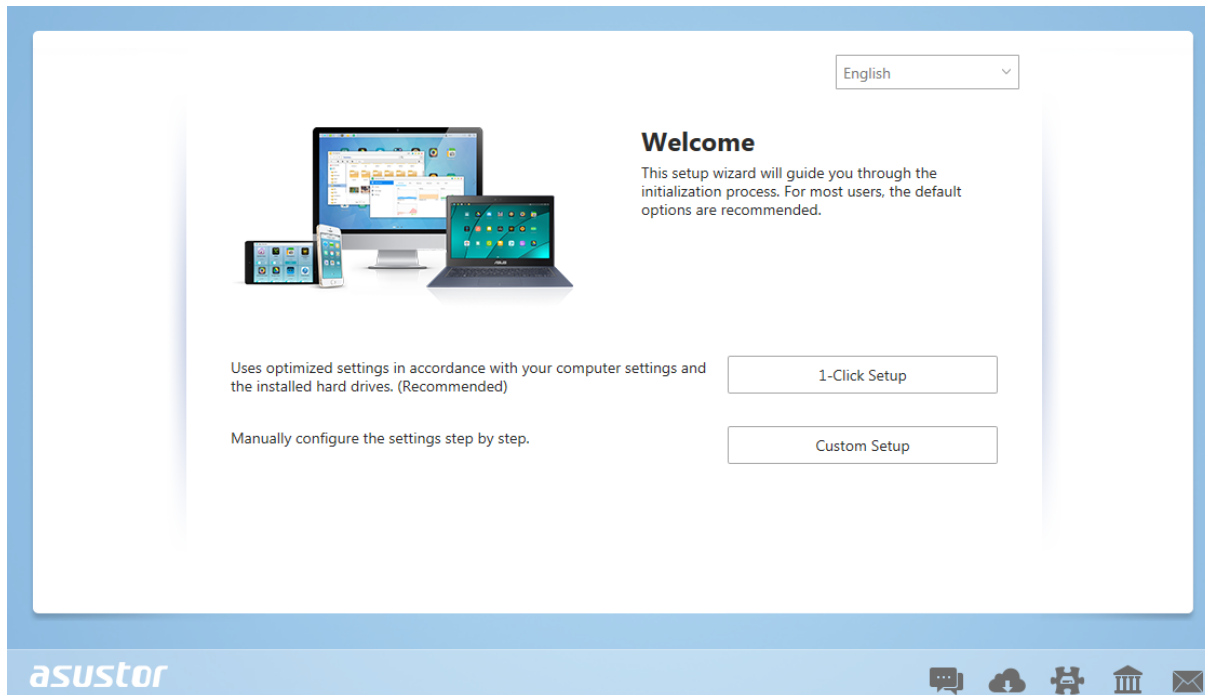


Mac-användare

1. När ASUSTOR Control Center har installerats kommer den automatiskt att börja söka igenom ditt nätverk efter ASUSTOR NAS-enheter.

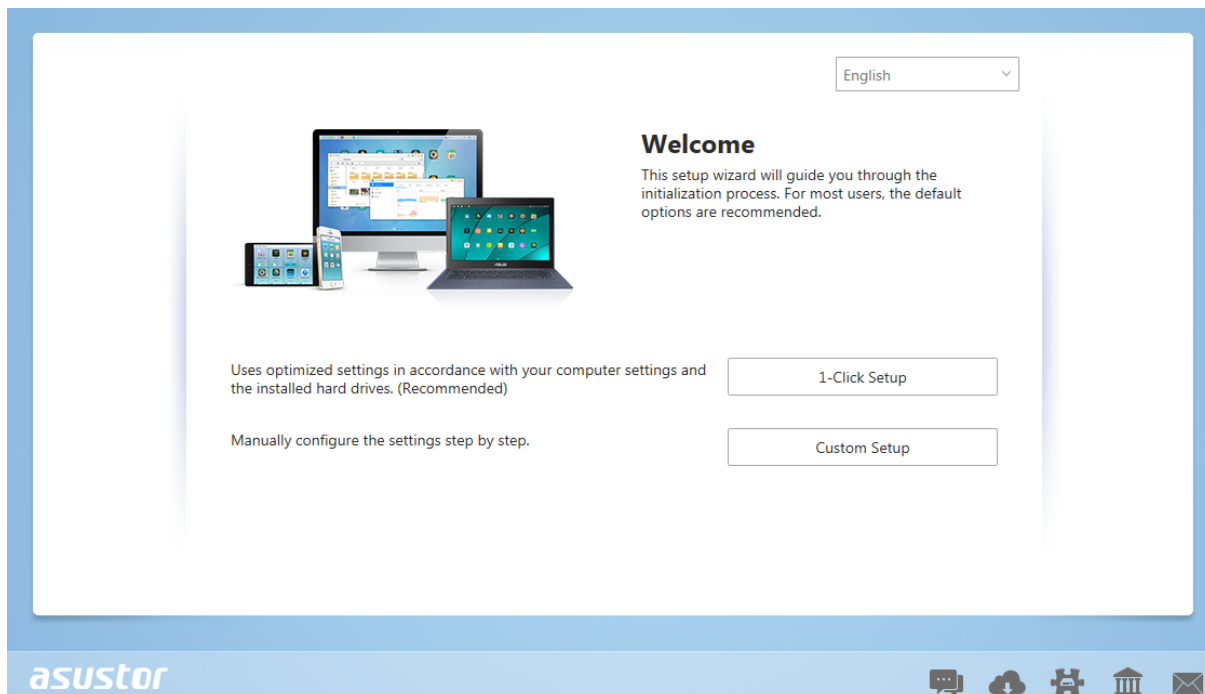
Control Center							
Name	IP Address	Model	Serial Number	MAC address	ADM Version	Status	WOL
GoblinNas	172.16.6.21	AS-604T	AT1403608MB0182	10:BF:48:8A:59:C0	3.0.0.B972	Ready	--
AS5110T-5129	172.16.2.92	AS5110T	AS25015110TM0000	20:14:12:10:51:29	3.0.0.B971	Ready	--
AS6102T-EC3D	172.16.1.84	AS6102T	AS15076104TM0019	10:BF:48:8A:EC:3D	3.0.0.B971	Ready	--
brAS7008T-7FC9	172.16.2.116	AS7008T	AS14107010TM0189	10:BF:48:8A:7F:C9	3.0.0.B971	Ready	--
AS-302T-6726	172.16.1.185	AS-302T	AT1301302MB0899	10:BF:48:8A:0D:E0	3.1.0.A951	Ready	--
Raymond-AS-604T-C...	172.16.1.147	AS-604T	AT1207608MB0103	10:BF:48:89:C5:1A	3.1.0.A8S1	Ready	--
AS-604T-C42D	172.16.1.109	AS-604T	AT1207608MB0047	10:BF:48:89:C4:2D	3.1.0.A8U2	Ready	--
NvrTest-AS6202T-1E99	172.16.2.221	AS6202T	AS15106204TM0143	10:BF:48:8B:1E:99	3.0.0.R8N2	Ready	--
AS3104T-8781	172.16.1.222	AS3202T	AS15093104TM0215	10:BF:48:8B:12:FA	3.0.0.R8N2	Ready	--
AS-602T-2DC5	172.16.2.159	AS-602T	AT1207602MB004A	10:BF:48:8A:2D:C5	3.0.0.B6L3	Ready	--

2. Välj din NAS i listan och följ installationsguidens instruktioner för att slutföra konfigurationen.



Webbinstallation

1. Om du redan vet din NAS-enhets aktuella IP-adress kan du öppna en webbläsare och ange NAS-enhetens IP-adress (t.ex.: <http://192.168.1.168:8000>) för att börja initialiseringen.
2. Följ instruktionerna från installationsguiden för att slutföra konfigurationen.



Installation med hjälp av en mobilenhet

1. Sök efter **"AiMaster"** i Google Play eller Apple App Store. Du kan även skanna QR-koderna nedan. Hämta och installera AiMasters mobilapp till din mobila enhet.

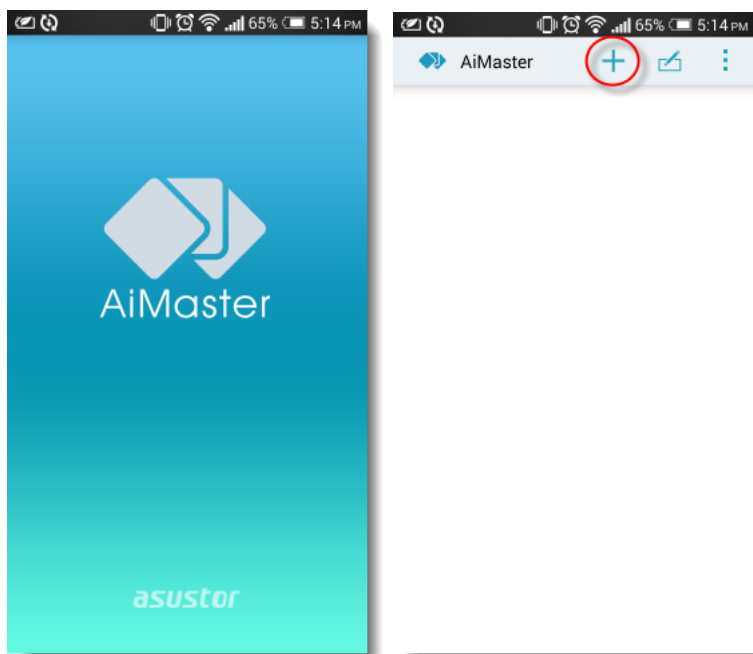
AiMaster för Android



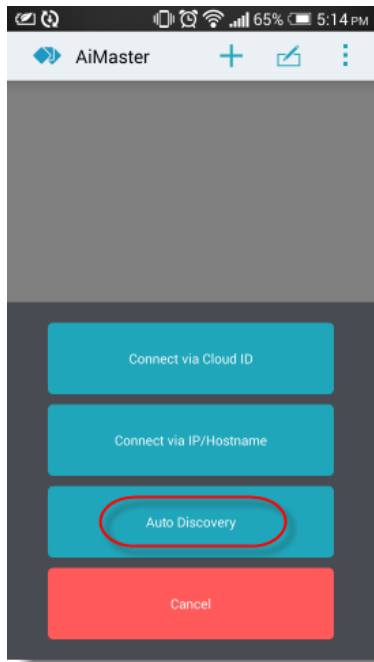
AiMaster för iOS



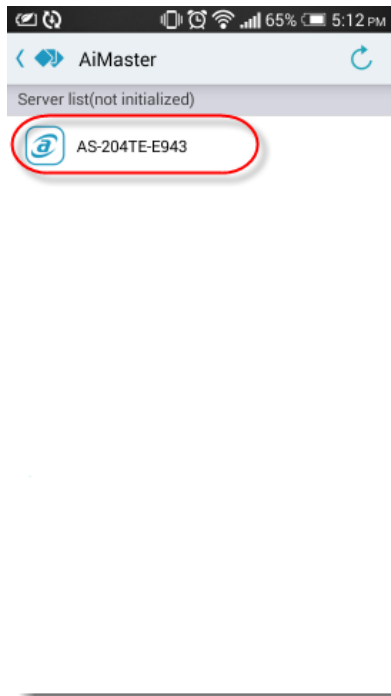
2. Se till att din mobila enhet är ansluten till samma lokala nätverk som din NAS-enhet.
3. Öppna därefter AiMaster och välj ikonen [+] i verktygsfältet överst på skärmen.



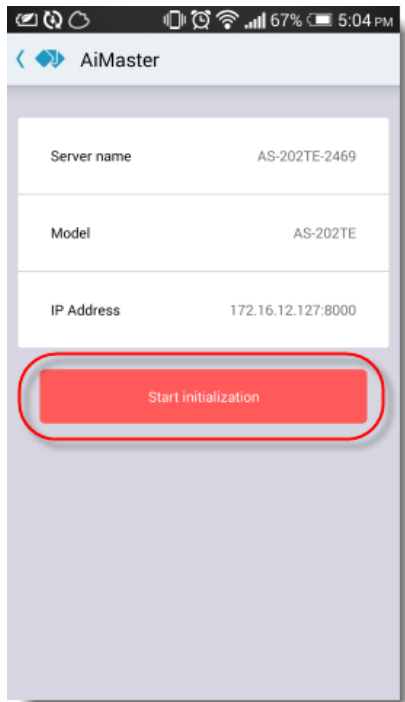
4. Välj **[Auto Discovery (Automatisk identifiering)]**. AiMaster kommer nu att söka efter din NAS-enhet på det lokala nätverket.



5. Välj din NAS-enhet i listan som visas.



6. Välj **[Start Initialization (Starta initiering)]** för att börja installationen. Följ anvisningarna och instruktionerna för att fullfölja konfigurationen.



Installation med LCD-skärmen

- LCD-skärmen frågar om du vill initiera NAS-enheten när den har identifierat att NAS-enheten ännu inte börjat initialiseras.



- Använd "↵"-knappen på LCD-skärmens högra sida för att bekräfta att du vill initiera NAS-enheten. Systemet kommer nu att starta initieringsprocessen.



- Initialiseringen är klar när NAS-enhetens IP-adress visas på LCD-skärmen. OBS! Lösenordet för "admin"-kontot kommer att vara inställt på "admin".
- Denna installationsmetod lämpar sig bara på modeller med LCD-skärmar AS6404T.

Installera med en direktanslutning

Se avsnitt [Felsökning](#) för installationsinstruktioner.

Stänga av NAS

1. Bekräfta funktionsinställningarna för strömknappen som visas på bilden här nedanför. När strömbrytaren hålls intryckt i 1,5 sekund kan du välja att stänga av NAS eller låta den gå i viloläge. Denna inställning är tillgänglig inifrån ADM genom att välja: [Inställningar] [Hårdvara] [Ström] [Inställningar].

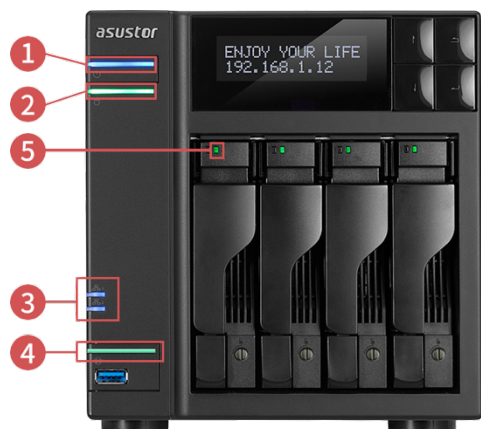
The screenshot shows the 'Settings' application window with the 'Power' tab selected. The left sidebar lists various settings categories, with 'Hardware' highlighted. The main content area shows the 'Power' settings, including 'EuP Mode Configuration' (set to 'Disable'), 'Settings' (with 'In the event of a power outage, enable the NAS to return to its previous state once power has been restored' and 'Enable Wake on LAN (WOL)' checked), and 'Power Scheduling'. A red box highlights the dropdown menu for 'When the power button is held down for 1.5 seconds', which currently shows 'Shut down NAS' selected. Below this are 'Add', 'Edit', and 'Remove' buttons. At the bottom right, there is an 'Apply' button.

2. Håll ned strömbrytaren i 1,5 sekund. Du bör kunna höra ett "pip" från systemets högtalare. Släpp strömbrytaren och NAS kommer antingen att stängas av eller gå i strömsparläge beroende på konfiguration.








5. Bilaga

Indikationslampor



AS6302T/AS6404T

1. Strömindikationslampa
2. Indikationslampa för systemstatus
3. Indikationslampa för nätverksstatus*
4. Indikationslampa för USB
5. Indikationslampa för hårddisk

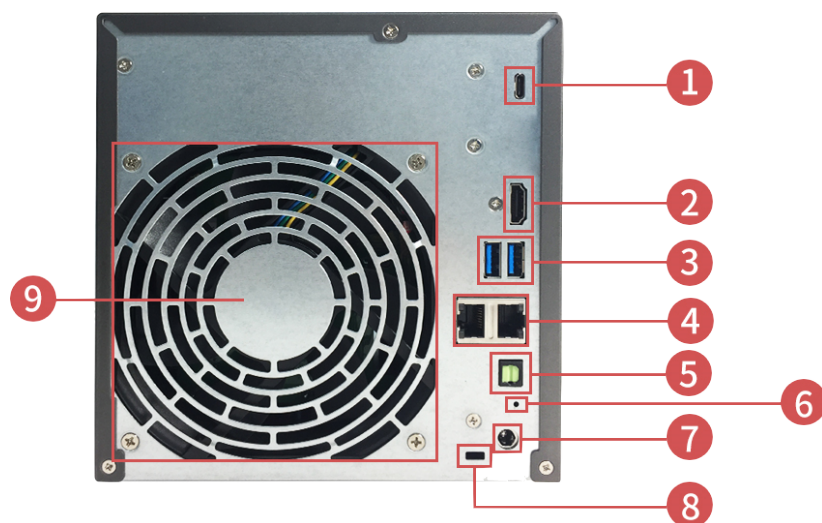
Indikationslampa	Färg	Beskrivning	Tillstånd
Ström 	Blå	Fast ljus	Ström på
		Blinkande	Vaknar ur viloläge (S3)
	Orange	Fast ljus	Viloläge (S3)
		Blinkar var tionde sekund	LED nattläge
Systemstatus 	Grön	Blinkande	Startas
		Fast ljus	System klart
Nätverk 	Blå	Fast ljus	Nätverksport ansluten
USB 	Grön	Fast ljus	USB-enheten är ansluten till framsidan av NAS är klar för användning.
		Blinkande	Dataåtkomst pågår
Hårddisk 	Grön	Fast ljus	Hårddisk klar
		Blinkande	Dataåtkomst pågår
		Blinkar var tionde sekund	Diskviloläge

Röd

Fast ljus

Hårddisk avvikande

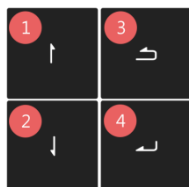
Bakpanel



1. USB 3.0 type c-port
2. HDMI-port
3. USB 3.0-port
4. RJ45-port
5. S/PDIF-port
6. Återställningsknapp
7. Eluttag
8. K-lås
9. Systemfläkt

Användning av LCD panelen

Du kan använda LCD panelen för att konfigurera systeminställningar och kontrollera systeminformation. Knapparna på höger sida av LCD panelen kan användas för att navigera genom menyerna. Bilden nedanför ger en beskrivning av varje knapp.



1. **[Upp]** Knapparna
2. **[Ned]** Knapparna
3. **[Tillbaka]** Knapparna
4. **[Bekräfta]** Knapparna

När du har slagit på din NAS kan du se NAS namnet och IP-adressen på LCD-panelen. Panelen stängs av automatiskt efter några sekunder. Du kan använda panelen för att konfigurera inställningar och kontrollera systeminformation.

```
AS6404T-117E
172.16.2.35
```

menyn består av följande undermenyer:

1. Tryck för backup
2. Nätverk
3. Lagring
4. Temperatur
5. Drift
6. Konfigurering

Tryck på [Upp] eller [Ned] knapparna för att navigera genom menyalternativen. Tryck på [Bekräfta] knappen för att gå in i någon undermeny. Tryck på [Tillbaka] knappen för att återgå till föregående nivå.

1. Tryck för Backup

I undermenyn 1 Säkerhetskopiering kan du använda knapparna [Upp], [Ned] och [Bekräfta] för att välja och utföra åtgärderna nedan

```
MAIN
>1 TOUCH BACKUP
```

- 1.1. Framsteg: Kör backupfunktionen för USB-porten på frontpanelen
- 1.2. Utmatningsenhet: Ta bort alla USB-enheter anslutna till USB-porten på frontpanelen.

2. Nätverk

I undermenyn Nätverk kan du använda knapparna [Upp], [Ned] och [Bekräfta] för att visa informationen nedan.

```
MAIN
>NETWORK
```

- 2.1. LAN
 - 2.1.1 IP Adress
 - 2.1.2 Subnät Mask
- 2.2 WAN
 - 2.2.1 IP Adress
 - 2.2.2 Subnät Mask

3. Lagring

I undermenyn Lagring kan du använda knapparna [Upp], [Ned] och [Bekräfta] för att visa volymdata som anges nedan.

```
MAIN
>STORAGE
```

- 3.1. Totalt utrymme: Den totala lagringskapaciteten i volymen.
- 3.2. Använd utrymme: Mängden utrymme som för närvarande används på volymen.
- 3.3. Fritt utrymme: Mängden ledigt utrymme kvar på volymen.

4. Temperatur

I undermenyn Temperatur kan du använda knapparna [Upp], [Ned] och [Bekräfta] för att visa temperaturen för de alternativ som anges nedan.

```
MAIN
>TEMPERATURE
```

- 4.1. CPU: CPU temperatur.
- 4.2. System: Systemets temperatur.
- 4.3. HDD: Hårddiskarnas temperatur.

5. Drift

I undermenyn Drift kan du använda knapparna [Upp], [Ned] och [Bekräfta] för att utföra de åtgärder som anges nedan.

```
MAIN
>OPERATION
```

- 5.1. Avstängning: Stäng av NAS.
- 5.2. Omstart: Starta om NAS.

6. Konfiguration

I undermenyn Konfiguration kan du använda [Upp], [Ned] och [Bekräfta] knapparna för att konfigurera alternativen nedan.

```
MAIN
>CONFIGURATION
```

6.1. Servernamn

Tryck på [Upp] eller [Ned] knapparna för att bläddra mellan bokstäver och siffror. Tryck på [Bekräfta] knappen för att bekräfta ditt val och fortsätt till nästa tecken. Upprepa denna process tills alla tecken i namnet är konfigurerade. Genom att trycka på [Tillbaka] knappen visas alternativet "Bekräfta ändring". Du kommer att kunna välja mellan "Ja" och "Nej".

```
SERVER NAME
ASUSTOR NAS
```

6.2. Nätverksinställning

6.2.1. LAN

6.2.1.1. DHCP

Genom att trycka på [Bekräfta] knappen visas alternativet "Bekräfta ändring". Du kommer att kunna välja mellan "Ja" och "Nej".

6.2.1.2. Statisk adress

6.2.1.2.1. IP Adress

Tryck på [Upp] eller [Ned] knapparna för att bläddra igenom siffrorna. Tryck på [Bekräfta] knappen för att bekräfta antalet val och välj vidare till nästa nummer. Upprepa denna process tills alla siffror är konfigurerade. Genom att trycka på [Tillbaka] knappen som visas i alternativet "Bekräfta ändring". Du kommer att kunna välja mellan "Ja" och "Nej".

6.2.1.2.2. Subnät Mask

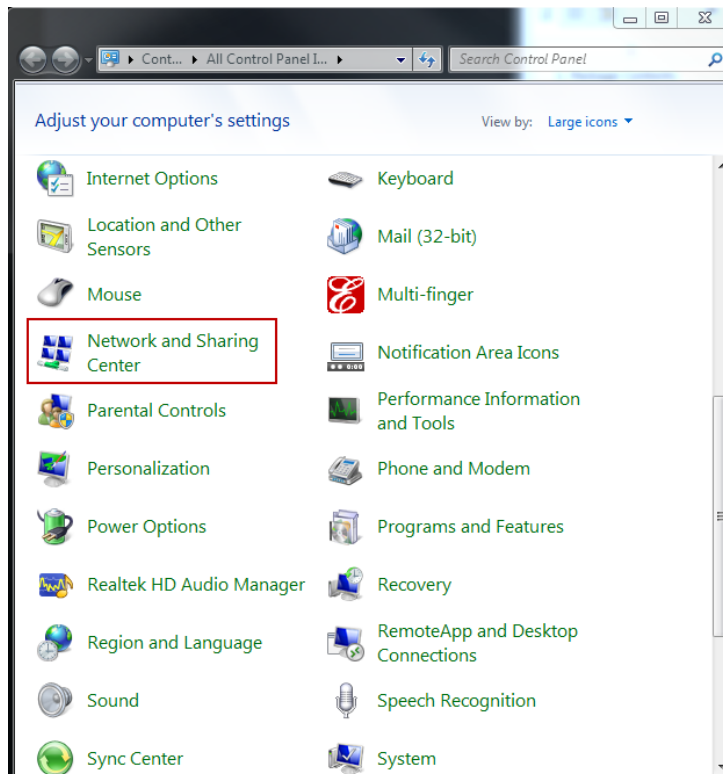
Tryck på [Upp] eller [Ned] knapparna för att bläddra igenom siffrorna. Tryck på [Bekräfta] knappen för att bekräfta antalet val och gå vidare till nästa nummer. Upprepa denna process tills alla siffror är konfigurerade. Genom att trycka på [Tillbaka] knappen visas alternativet "Bekräfta ändring". Du kommer att kunna välja mellan "Ja" och "Nej".

Felsökning

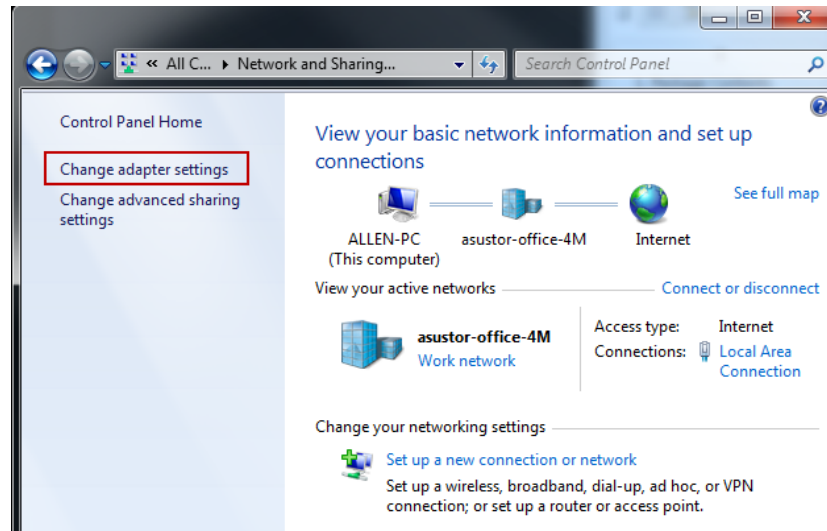
Q: Varför kan jag inte identifiera min ASUSTOR NAS med ASUSTOR Control Center?

A: Om du har problem att hitta NAS med ASUSTOR Control Center kan du göra följande:

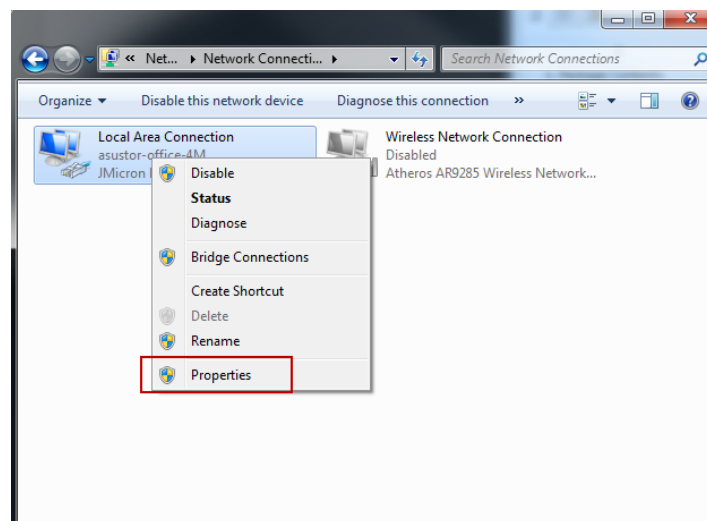
1. Kontrollera dina nätverksanslutning:
 - ✓ Kontrollera att datorn och NAS-enheten är delar av samma LAN.
 - ✓ Kontrollera att nätverksindikationen är tänd. Är den släckt kan du prova att ansluta Ethernet-kabeln till en annan nätverksport eller använda en annan Ethernet-kabel.
 2. Inaktivera först brandväggar som du har på datorn. Prova därefter att söka efter NAS-enheten igen med ASUSTOR Control Center.
 3. Kan du fortfarande inte hitta NAS-enheten, anslut NAS-enheten till datorn med den medföljande RJ-45-nätverkskabeln och ändra datorns IP-inställningar.
- ✓ Välj **[Start]** → **[Kontrollpanel]** → **[Nätverks- och delningscenter]**



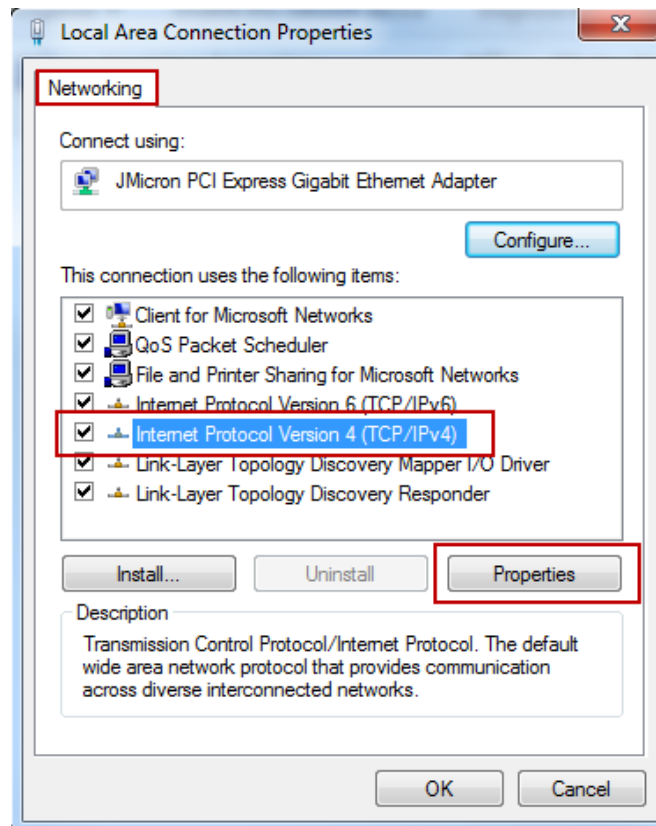
- ✓ Klicka på **[Ändra inställningar för nätverkskort]** i den vänstra panelen.



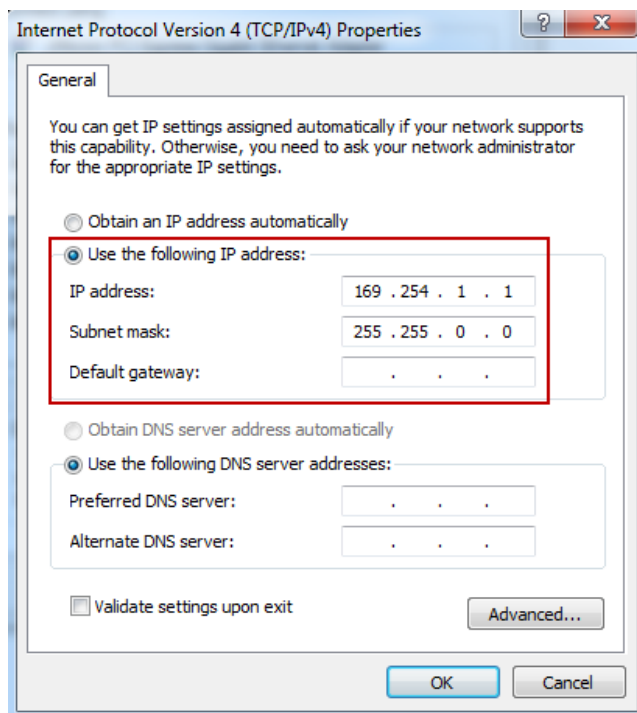
- ✓ Högerklicka på **[Anslutning till lokalt nätverk]** och välj **[Egenskaper]**.



- ✓ Under fliken **[Nätverk]** väljer du **[Internet Protocol Version 4 (TCP/IPv4)]** och klickar på **[Egenskaper]**.



- ✓ Under fliken **[Allmänt]** väljer du alternativknappen **[Använd följande IP-adress]**. Ställ **[IP-adress]** på **169.254.1.1** och **[Nätmask]** på **255.255.0.0** och klicka på **[OK]**.



- ✓ Öppna ASUSTOR Control Center för att söka efter din NAS.

Name	IP	Model	Serial Number	MAC Address	ADM Version	Status	WOL
AS7010T-0001	172.16.1.44	AS7010T	AS13037010TM0002	20-14-07-01-00-01	2.4.0.RFU6	Ready	Enable
AAAAAA	172.16.2.157	AS7004T	AS14107004TM0431	10:bf:48:8a:89:f8	2.4.1.B181	Ready	Enable
AS7004T-mktdemo	172.16.2.120	AS7004T		20:14:09:12:00:03	2.4.0.BHQ1	Ready	Enable
AS7004T-K	172.16.2.240	AS7004T		20:14:09:11:00:03	2.4.0.RFU6	Ready	Enable
AS7008T-0001	172.16.2.79	AS7008T		20:14:07:04:00:01	2.5.0.A5T1	Ready	Enable
AS7004T-0009	172.16.12.0	AS7004T		20:14:09:12:00:09	2.4.0.RFU6	Ready	Enable
AS7008T-0009	172.16.1.88	AS7008T	AS15047009TM0000	20:14:07:01:00:09	2.4.1.B191	Ready	Enable
AS7010T-000D	172.16.1.172	AS7010T	AA14087008ZZ8888	20:14:07:02:00:0d	2.5.0.A681	Ready	Enable
AS7004T-0007	172.16.8.47	AS7004T	E500000000000009	20:14:09:12:00:07	2.4.1.B181	Ready	Enable
AS7004T-0007	172.16.8.30	AS7004T	AS1234567TM1000	20:14:09:11:00:07	2.4.1.B181	Ready	Enable
AS7010T-NVR	172.16.12.144	AS7010T	AS14087010TM0221	10:bf:48:8a:6f:70	2.4.0.RFU6	Ready	Enable
briAS7012R-7608	172.16.2.5	AS7012R	AS14097012RM0053	10:bf:48:8a:76:08	2.4.1.B1A1	Ready	Enable
7008-TV	172.16.2.142	AS7008T	AS14087010TM0044	10:bf:48:8a:6e:e5	2.4.1.B181	Ready	Enable

- Om ovanstående procedurer inte har löst problemet, kontakta din lokala återförsäljare av ASUSTOR eller ASUSTORs kundtjänst (<http://support.asustor.com>). Du bör också titta igenom [ASUSTORs kunskapsbas](#).



SUPPORT.ASUSTOR.COM