

asustor

快速安裝指南

適用機種

AS7112RDX/AS7116RDX

版本 3.4.0221(2020-2-21)

目錄

注意事項	3
安全說明	4
1. 包裝內容物.....	5
2. 配件選購	6
3. 硬體安裝指南	7
安裝硬碟所需的工具.....	7
安裝硬碟	7
連接您的裝置	9
升級記憶體.....	10
安裝 M.2 固態硬碟	14
安裝擴充卡.....	18
安裝滑軌	19
更換故障的電源供應器	21
4. 軟體安裝指南	22
使用下載中心安裝	22
使用網頁安裝	24
使用行動裝置安裝	25
使用對接安裝	27
關閉您的裝置	27
5. 附錄.....	29
燈號指示表.....	29
後面板說明.....	30
簡易故障排除	31

注意事項



Federal Communications Commission Statement

This device complies with FCC Rules Part 15. Operation is subject to the following two conditions:

- ➔ This device may not cause harmful interference.
- ➔ This device must accept any interference received, including interference that may cause undesired operation.

This equipment has been tested and found to comply with the limits for a class B digital device, pursuant to Part 15 of the Federal Communications Commission (FCC) rules. These limits are designed to provide reasonable protection against harmful interference in a residential installation. This equipment generates, uses, and can radiate radio frequency energy and, if not installed and used in accordance with the instructions, may cause harmful interference to radio communications. However, there is no guarantee that interference will not occur in a particular installation. If this equipment does cause harmful interference to radio or television reception, which can be determined by turning the equipment off and on, the user is encouraged to try to correct the interference by one or more of the following measures:

- ➔ Reorient or relocate the receiving antenna.
- ➔ Increase the separation between the equipment and receiver.
- ➔ Connect the equipment into an outlet on a circuit different from that to which the receiver is connected.
- ➔ Consult the dealer or an experienced radio/TV technician for help.

Changes or modifications not expressly approved by the party responsible for compliance could void the user's authority to operate the equipment.

CE Mark Warning



CE marking for devices without wireless LAN/Bluetooth

The shipped version of this device complies with the requirements of the EEC directives 2004/108/EC "Electromagnetic compatibility" and IEC60950-1:2005 (2nd Edition)+A1:2009 "Information technology equipment-Safety".

安全說明

在您使用本產品之前，請先詳細閱讀以下指引的使用原則，並遵守這些規則，可以增加產品的使用壽命。

電氣方面的安全性

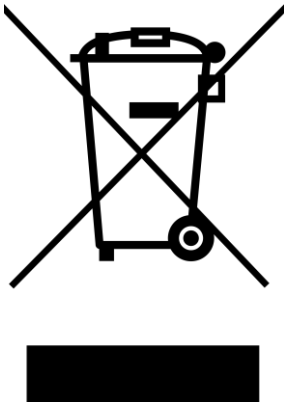
為避免可能的電擊造成嚴重損害，在清潔主機之前，請先將電源線暫時從電源插座中拔掉。

請使用產品附帶的變壓器。使用其它適配器可能對本產品帶來損害。

請確定電源供應器的電壓設定已調整到本國/本區域所使用的電壓標準值。請查看變壓器標籤上所列電壓標準值。

操作方面的安全性


- ➔ 灰塵、濕氣以及劇烈的溫度變化都會影響本產品的使用壽命，因此請避免放置在這些地方。
- ➔ 請勿將本品放置在容易搖晃的地方。
- ➔ 本品適合的作業溫度為 0°C 至 40°C。
- ➔ 請勿堵塞本品的機殼出風口，隨時保持出風順暢。
- ➔ 請勿向出風口內投擲物品或傾倒液體。
- ➔ 若在本產品的使用上有任何的技術性問題，請和經過檢定或有經驗的技術人員聯絡。請不要嘗試自行修復。



這個畫叉的帶輪子的箱子表示這個產品（電子裝置）不能直接放入垃圾筒。請根據不同地方的規定處理。

1. 包裝內容物

適用機種: AS7112RDX, AS7116RDX

主機本體	 AS7112RDX	 ASAS7116RDX
 電源線	x2	x2
 RJ45 網路線	x4	x4
 3.5 吋硬碟專用螺絲	x48	x64
 2.5 吋硬碟專用螺絲	x48	x64
 快速啟用指南	x1	x1

2. 配件選購

你可以至當地商店或配件網站 (<http://shop.asustor.com>) 選購。

3. 硬體安裝指南

所有儲存在此硬碟上的資料將會被刪除且無法被回復。在進行初始化之前，請先備份該硬碟上重要的資料。

安裝硬碟所需的工具

- 螺絲起子。
- 至少一顆 2.5 吋 或 3.5 吋 SATA 硬碟 (相容的硬碟清單，請參訪 <http://www.asustor.com/service/hd?id=hd>)

安裝硬碟

1. 按下硬碟托盤下方按鈕，托盤把手將會彈起。



2. 將把手往外拉以取出硬碟托盤。



3. 將硬碟裝入托盤中。
 - ✓ 3.5 吋硬碟: 將硬碟置入托盤中，然後由側邊鎖上固定螺絲。



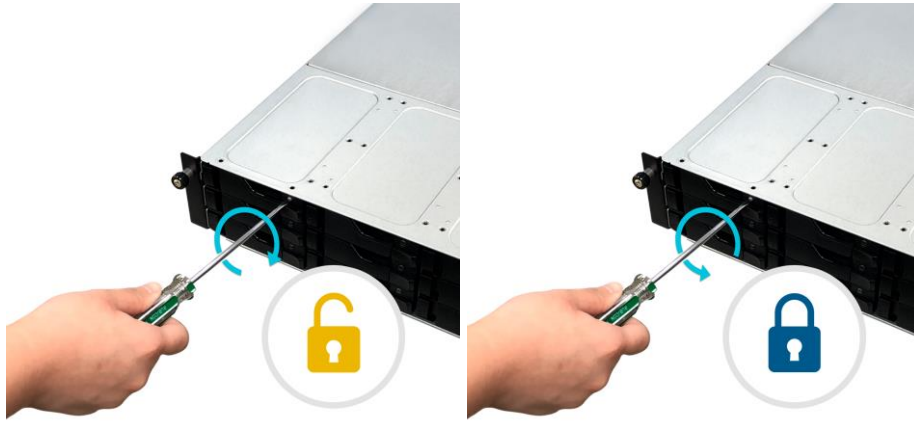
- ✓ 2.5 吋及 SSD 硬碟: 將硬碟置入托盤的紅色區域(如下圖所示), 然後由下方鎖上固定螺絲。



4. 握住硬碟托盤把手上方, 將托盤沿著硬碟安裝槽推到底, 然後下壓把手以固定硬碟托盤。當把手固定時, 您會聽到一聲“喀答”。



5. 將硬碟托盤放入後, 請使用適當的一字起子。若是要上鎖, 請向左邊旋轉;若是要解鎖, 請向右邊旋轉。

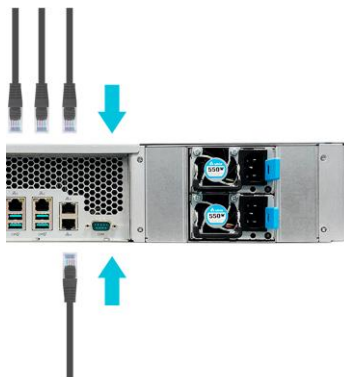


連接您的裝置

1. 連接 NAS 電源。



2. 使用網路線將 NAS 連接路由器、交換器或集線器。



3. 按住電源按鈕直至藍色電源指示燈亮起，表示 NAS 已開機；在開機過程中，綠色系統指示燈會持續閃爍且下方藍色網路指示燈會亮起。



4. 當您看到綠色系統指示燈恆亮並聽到一聲“嗶”時，表示 NAS 系統已就緒。至此系統開機程序已完成，請參閱軟體安裝指南進行系統設定。

升級記憶體

注意事項

所有的 AS71XXRDX 系列 NAS，都可以支援最高 128GB 的記憶體，新增或移除記憶體模組之前，請仔細閱讀下列注意事項：

- NAS 與記憶體模組使用高精密度的零元件和電子接頭技術。為了避免在產品保固期內造成保固失效，我們建議您：
 - ✓ 相容於 AS71XXRDX 系列的記憶體，可以至當地商店或華芸配件網站 (<http://shop.asustor.com>) 上選購。
 - ✓ 如果不熟悉升級電腦記憶體，請勿自行安裝記憶體模組。
 - ✓ 請勿觸摸記憶體模組金屬接頭。
- 如果自行新增或移除記憶體模組，可能因插槽和模組破損或連接失誤而造成 NAS 故障或意外。在此情況下，需要支付修理費用。
- 注意 NAS 的記憶體模組、內部零元件或電路板銳邊，謹防割傷手指。
- ASUSTOR 並不保證協力廠商記憶體模組相容於 NAS。
- 新增或移除記憶體模組前，請務必關閉 NAS 和週邊裝置，中斷所有附件和連接電纜。
- 為了防止靜電釋放對記憶體模組的損壞，請遵照以下指示：
 - ✓ 避免在容易產生靜電的地方使用電腦，例如地毯。
 - ✓ 新增或移除記憶體模組前，請觸摸 NAS 以外的金屬物體，消除靜電。請勿觸摸電腦內部金屬部件。

- 將記憶體模組插入插槽時，切勿搞錯方向。否則可能損壞模組或插槽，甚至造成電路板著火。
- 請使用匹配螺絲尺寸的螺絲起子。
- 切勿拆卸或鬆開非指定拆卸的螺絲。

準備工具

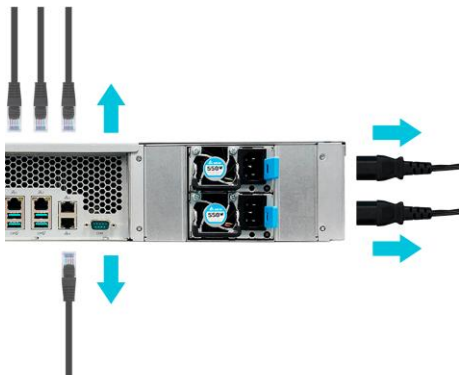
十字型螺絲起子。

拆卸機殼

1. 在 ADM 選單中選擇**關機**，以關閉 NAS。



2. 移除 NAS 的所有接線及電源線。



3. 用十字型螺絲起子將上蓋螺絲拆除並收好，以便稍後安裝時使用。

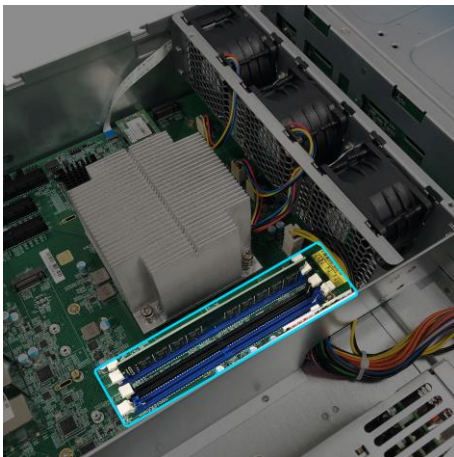


4. 雙手壓緊上蓋側邊，並往外輕推即可將上蓋卸載。



安裝記憶體

1. 將記憶體插槽兩側向外輕拉，鬆開卡榫。



2. 將記憶體裝進空插槽時，請務必以記憶體模組上的凹口對齊插槽中的小凸出部分。
3. 斜放記憶體，並將記憶體金屬接點完全推入插槽。



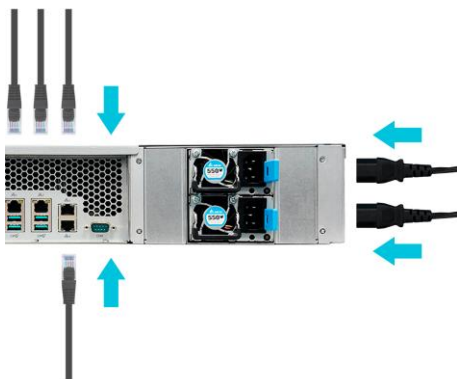
4. 兩隻以兩指拿取記憶體，放入後，輕推記憶體以確認卡榫是否固定。

裝回機殼

1. 將上蓋裝回，並將螺絲鎖緊。



2. 接上 NAS 的電源線和其他所有接線，然後啟動 NAS。



安裝 M.2 固態硬碟

安裝前注意事項

1. AS7112RDX 和 AS7116RDX 提供兩個 M.2 固態硬碟插槽，您可以至 <https://www.asustor.com/service/compatibility> 查看相容 M.2 固態硬碟的清單。
2. 請使用兩個相同型號 SATA 3 介面或 PCIe (NVMe) 介面，以獲得最佳的存取效能。
3. 請不要使用不同的 PCIe 和 SATA 的 M.2 介面固態硬碟，同時安裝在一起，將無法正常開機進系統。

準備工具

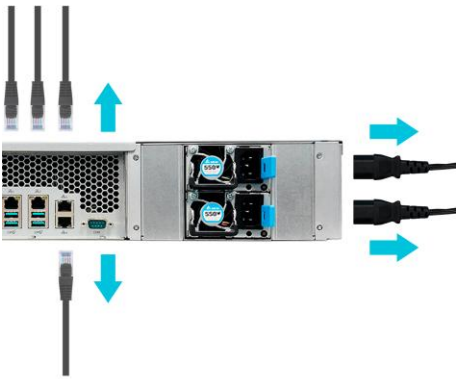
十字型螺絲起子。

拆卸機殼

1. 在 ADM 選單中選擇**關機**，以關閉 NAS。



2. 移除 NAS 的所有接線及電源線。



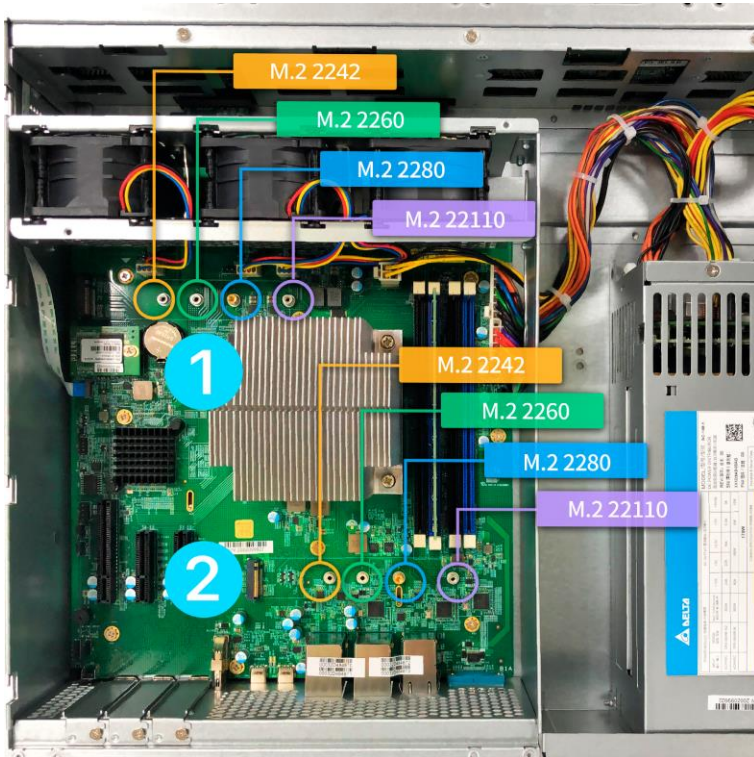
3. 用十字型螺絲起子將上蓋螺絲拆除並收好，以便稍後安裝時使用。



4. 雙手壓緊上蓋側邊，並往外輕推即可將上蓋卸載。



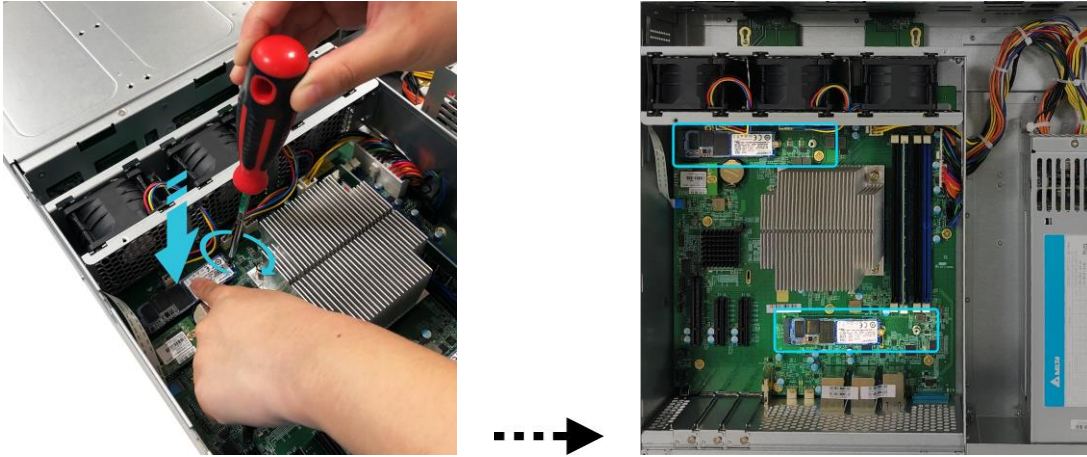
安裝 M.2 固態硬碟



1. 斜放 M.2 固態硬碟插入第一個槽，並將金屬接點完全推入插槽，如下圖所示。



2. 依箭頭方向鎖緊 M.2 固態硬碟。重複以上步驟，將另一片 M.2 固態硬碟，安裝至第二個插槽，如下圖所示。

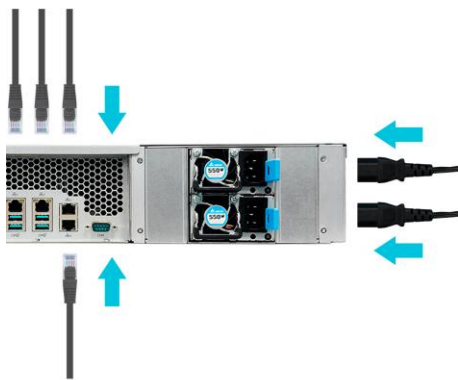


裝回機殼

1. 將上蓋裝回，並將螺絲鎖緊。

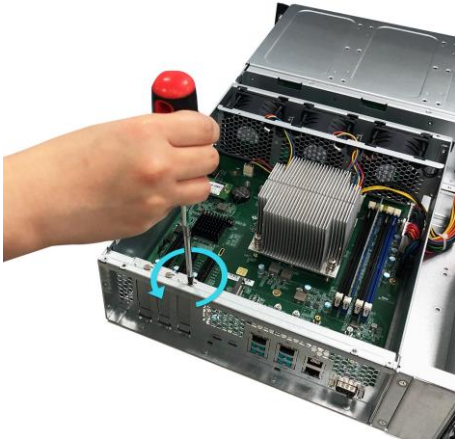


2. 接上 NAS 的電源線和其他所有接線，然後啟動 NAS。



安裝擴充卡

1. 旋開固定金屬片的螺絲，即可卸除金屬片，取得欲使用的擴充槽。



2. 插入擴充卡時，確認擴充卡底部接頭與插槽依序連接。

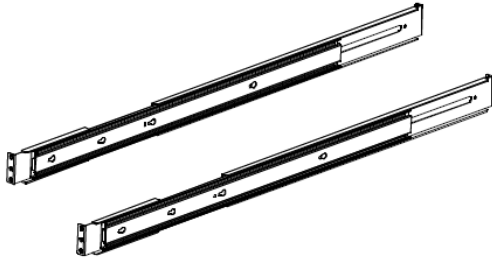


3. 兩指輕推擴充卡至固定位置，旋上螺絲固定。

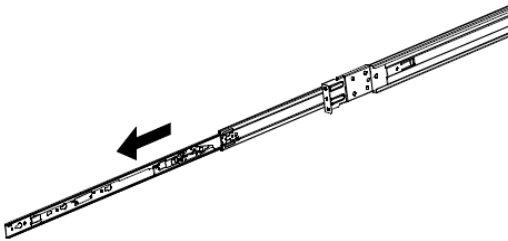


安裝滑軌

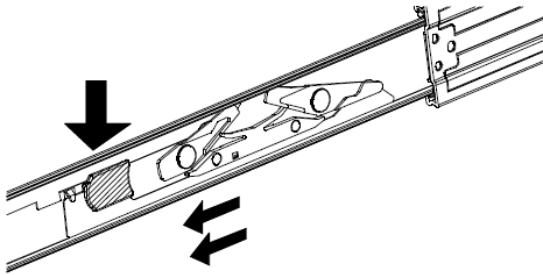
1. 從箱子中，取出待組裝的滑軌。



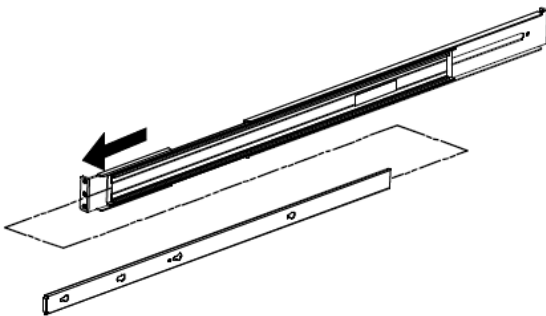
2. 依箭頭方向，將內軌與外軌拉至全開。



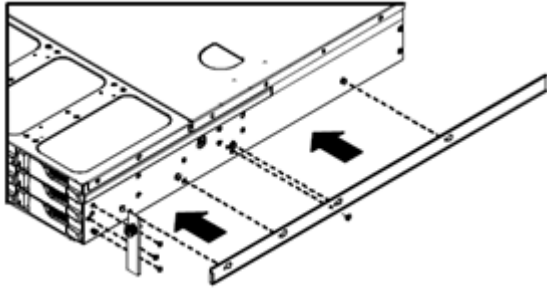
3. 依箭頭方向，先將調整片往下壓後，將整個內軌往外拉出。



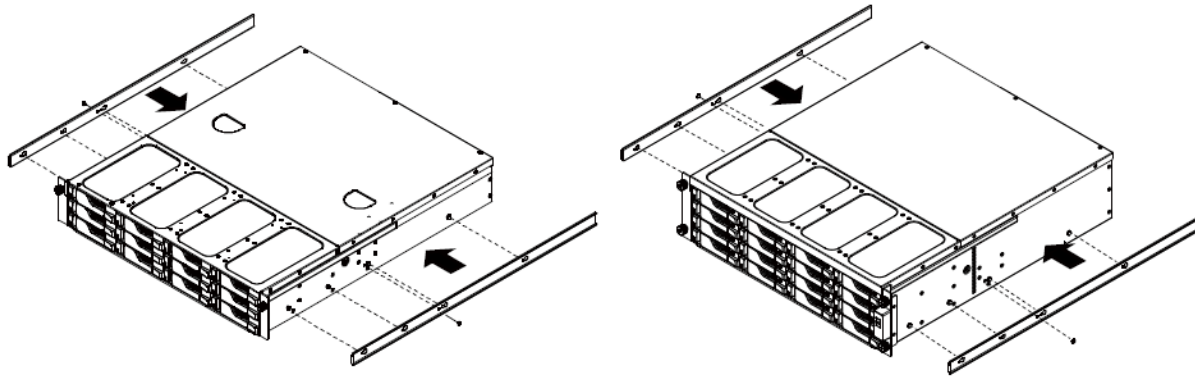
4. 依箭頭方向，直到將內軌與外軌拉出後分離。



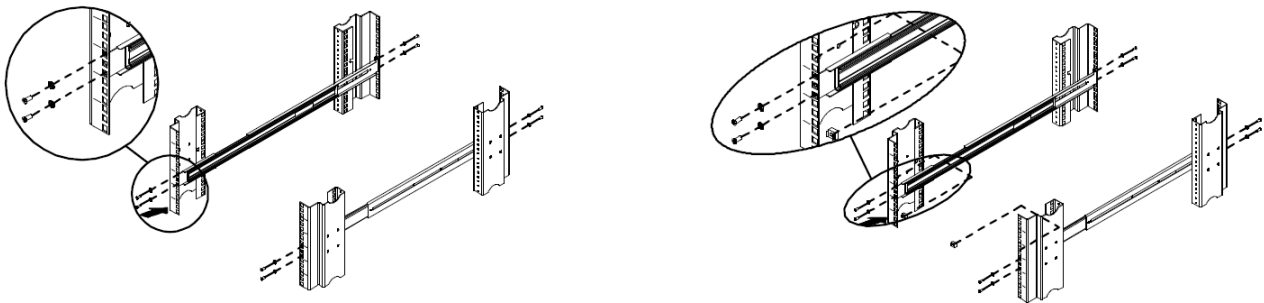
5. 依箭頭方向將內軌對準機器外側的螺栓。



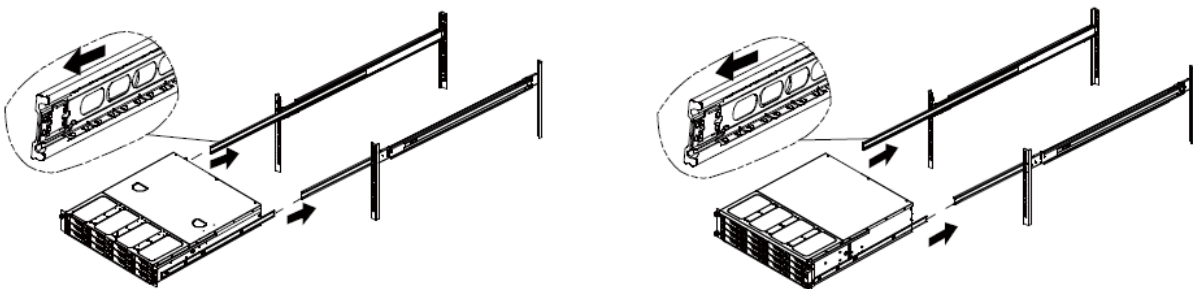
6. 依箭頭方向安裝左右兩側內軌。



7. 將外軌安裝至機櫃的左右側，前面與後面各需鎖上 2 顆螺絲。請注意機櫃的柱子必須為下圖所標示的樣式，才能安裝。



8. 依箭頭方向，將機器安裝至機櫃上，請注意內軌務必要卡入外軌後，再動作將機器推入到底，即安裝完成。



更換故障的電源供應器

1. 拔除要更換的電源供應器上的電源線。
2. 依照指示方向，推壓後方面板的電源供應器退出桿並拉出電源供應器。
3. 從 NAS 中拉出電源供應器。



4. 預備好全新的電源供應器，推進插槽內，直到聽見卡答一聲。

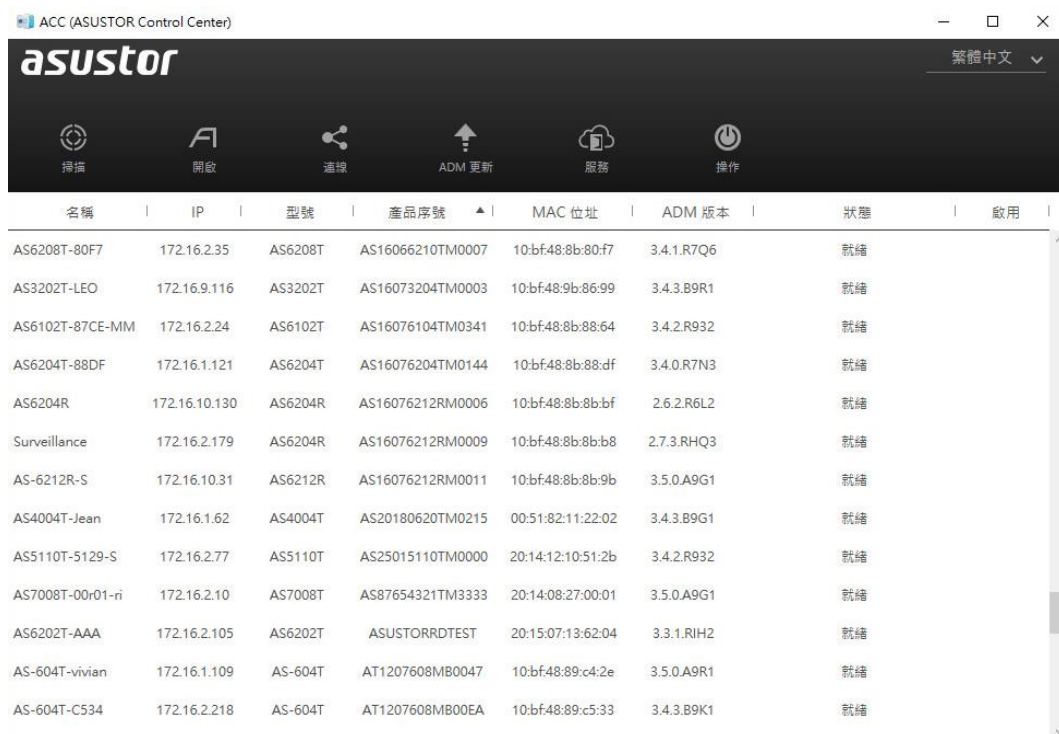
4. 軟體安裝指南

ASUSTOR NAS 提供四種安裝方式，請選擇合適您的方式來安裝。你可以至下載中心 (<http://www.asustor.com/service/downloads>) 下載最新軟體。

使用下載中心安裝

Windows 使用者

1. 安裝 ASUSTOR Control Center，完成後會自動執行並搜尋區域網路內的 ASUSTOR NAS。



2. 請選擇您的 NAS 並依照精靈指示即可完成設定流程。



Mac 使用者

1. 電腦安裝 ASUSTOR Control Center，完成後會自動執行並搜尋區域網路內的 ASUSTOR NAS。

Control Center							
名稱	IP 位址	型號	產品序號	MAC 位址	ADM 版本	狀態	WOL
AS-202T-0000	172.16.10.22	AS-202T	AT1307302MB0005	20:16:12:07:00:00	3.1.1.RGG1	就緒	--
AS-304T-LEO	172.16.2.157	AS-304T	AT1306304MB007B	10-BF:48:8A:09:D0	3.4.3.B9R1	就緒	--
AS-304T-kevin	172.16.2.136	AS-304T	AT1306304MB003E	10-BF:48:8A:09:D1	3.4.2.R932	就緒	--
AS-302T-0DE1	172.16.4.126	AS-302T	AT1306302MB003A	10-BF:48:8A:0D:E1	3.0.3.RAI4	就緒	--
AS-602T-Jean	172.16.2.189	AS-602T	AT1305602MB00D9	10-BF:48:8A:08:E1	3.4.2.R932	就緒	--
AS-604R-04BC	172.16.1.158	AS-604R	AT1304609RM001C	10-BF:48:8A:04:BC	3.4.3.B9H1	就緒	--
AS-604R-Backup-W2	172.16.0.215	AS-604R	AT1301609RM0084	10-BF:48:89:F6:3D	3.3.2.RJ12	就緒	--
AS-302T-RD	172.16.2.164	AS-302T	AT1301302MB0899	10-BF:48:8A:0D:E0	3.4.0.R7N3	就緒	--
AS-204T-JIN	172.16.1.188	AS-204T	AT1234567ZZ2424	10:02:03:04:10:04	3.4.3.B9G1	就緒	--
AS-606T-C6C1-ri	172.16.3.123	AS-606T	AT1234567DDFFF6	10-BF:48:89:C6:C1	3.4.3.B9H1	就緒	--

2. 請選擇您的 NAS 並依照精靈指示即可完成設定流程。



使用網頁安裝

1. 若您已知道 NAS 目前的 IP 位址，您也可以開啟瀏覽器並輸入 NAS 的 IP 位址（<http://192.168.1.168:8000>）來進行初始化設定。
2. 請依照精靈指示即可完成設定流程。

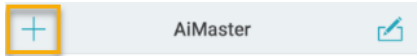


使用行動裝置安裝

1. 在 Google Play 或 Apple App Store 中搜尋 AiMaster，下載並安裝 AiMaster 到你的行動裝置。



2. 請確認你的行動裝置與你的 NAS 在同一個網路。
3. 開啟 AiMaster 並選擇工具列的 [+]，以下圖為例。



4. 選擇 [自動搜尋]。AiMaster 將會自動搜尋你的 NAS。



5. 從自動搜尋出來的清單中，選擇你的 NAS。



6. 選擇 **開始初始化** 並進行安裝。按照以下的指示完成設定。

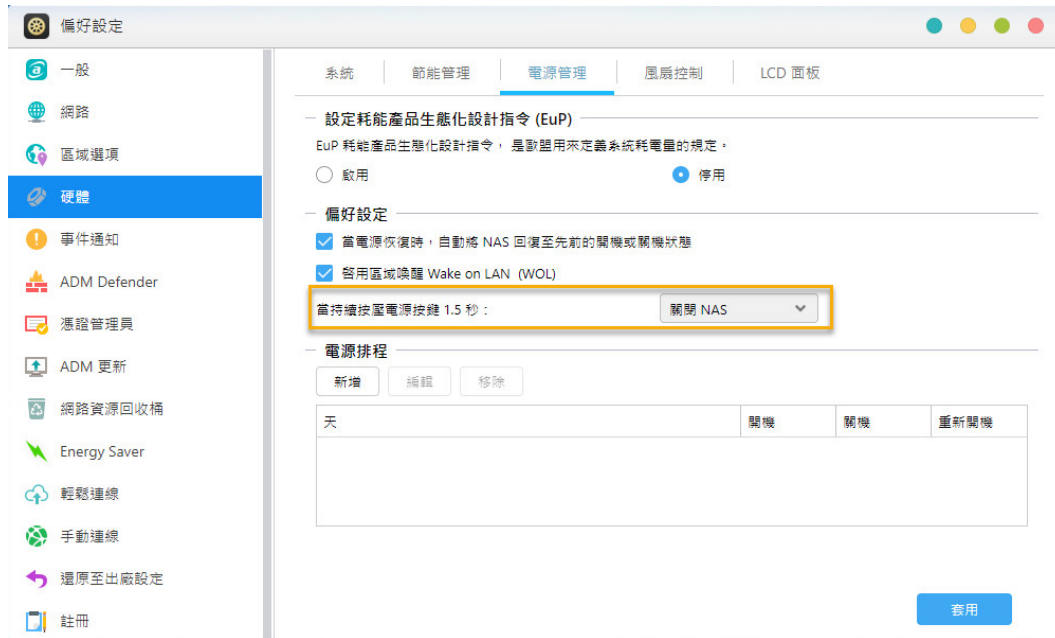


使用對接安裝

請參照 [簡易故障排除](#) 的步驟進行安裝。

關閉您的裝置

1. 請確定在 ADM 裏的 [偏好設定] -> [硬體] -> [電源管理] -> [偏好設定] 中，當持續按壓電源按鍵 1.5 秒 的設定 [關閉 NAS] 或 [進入休眠模式] 。

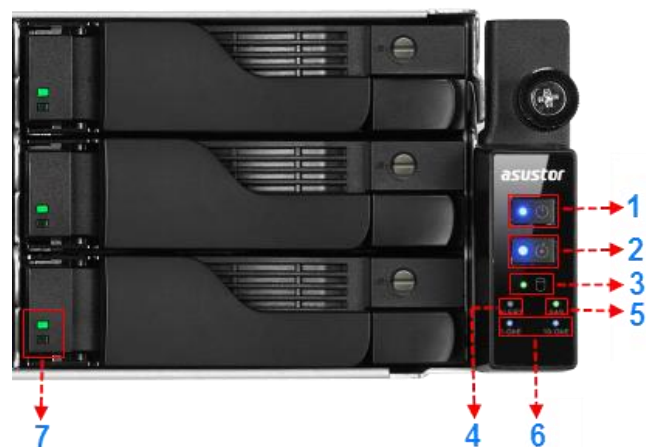


2. 按下電源鍵約 1.5 秒後，會聽到蜂鳴器短響一聲，放開電源鍵，即進入[關機]。



5. 附錄

燈號指示表



AS7112RDX/AS7116RDX

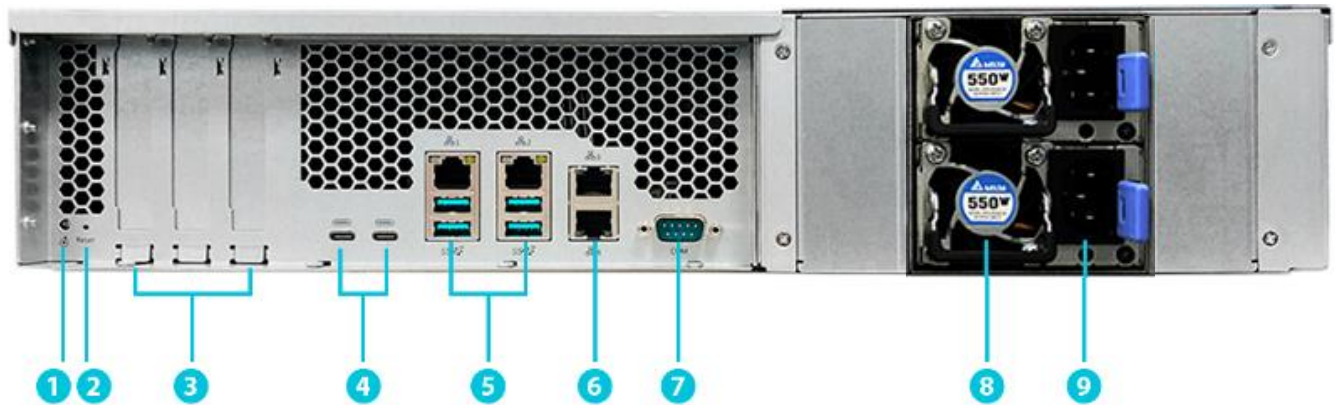
1. 電源指示燈
2. 檢查指示燈
3. 系統狀態指示燈
4. 異常指示燈
5. SAS 指示燈
6. 網路指示燈
7. 硬碟指示燈

LED 指示燈	顏色	狀態	描述
電源	藍	燈號恆亮	開機狀態
		燈號閃爍	由 S3 系統休眠喚醒中
	橘	燈號恆亮	S3 系統休眠
檢查	藍	燈號恆亮	檢查燈開啟
系統狀態	綠	燈號閃爍	正在開機
		燈號恆亮	系統就緒
異常	紅	燈號恆亮	風扇故障 / 電力失常
SAS	綠	燈號恆亮	SAS 就緒
網路	藍	燈號恆亮	網路埠已連接
硬碟	綠	燈號恆亮	硬碟就緒
		燈號閃爍	資料存取中
		每 10 秒閃爍一次	休眠模式

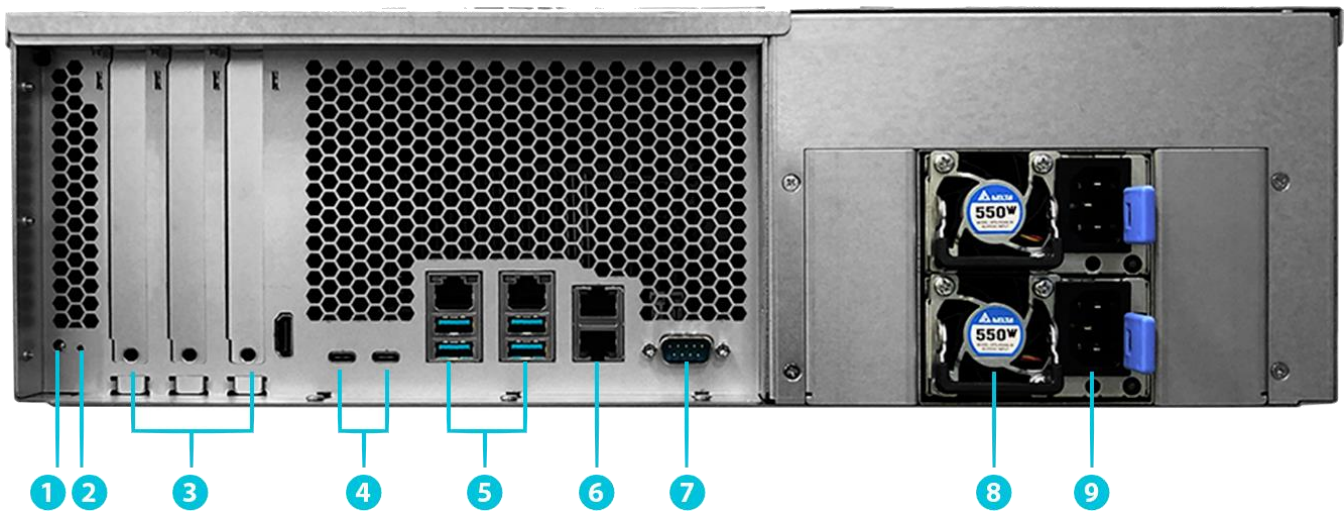
	紅	燈號恆亮	硬碟異常
--	---	------	------

後面板說明

AS7112RDX



AS7112RDX



- | | |
|--------------------------------|----------------------|
| 1 LED 服務燈 | 6 1GbE RJ45 埠 |
| 2 重設按鈕 | 7 Console 埠 |
| 3 PCIe 3.0 插槽 | 8 PSU 風扇 |
| 4 USB3.2 Gen 2 Type C 埠 | 9 電源埠 |

5 1GbE RJ45 & USB3.2 Gen 2 Type A 埠

簡易故障排除

Q: 為何我搜尋不到我的 ASUSTOR NAS?

A: 當您無法透過 Control Center 偵測到 NAS 時，請依照下列步驟進行問題排除：

1. 請先檢查網路連線狀態：

✓ 確認電腦是否與 NAS 接在同一個區域網路上。

✓ 確認 NAS 的網路指示燈是否亮起。如果沒有，請試著將網路線接到另一個網路埠，或更換網路線以確認是否為硬體的問題。

2. 請暫時關閉您電腦或防毒軟體的防火牆，再以 Control Center 重新掃描一次。

3. 如果還是無法找到 NAS，請將 RJ-45 網路線的兩端分別連接上 NAS 和您的電腦，並更改電腦的 IP，設定如下：

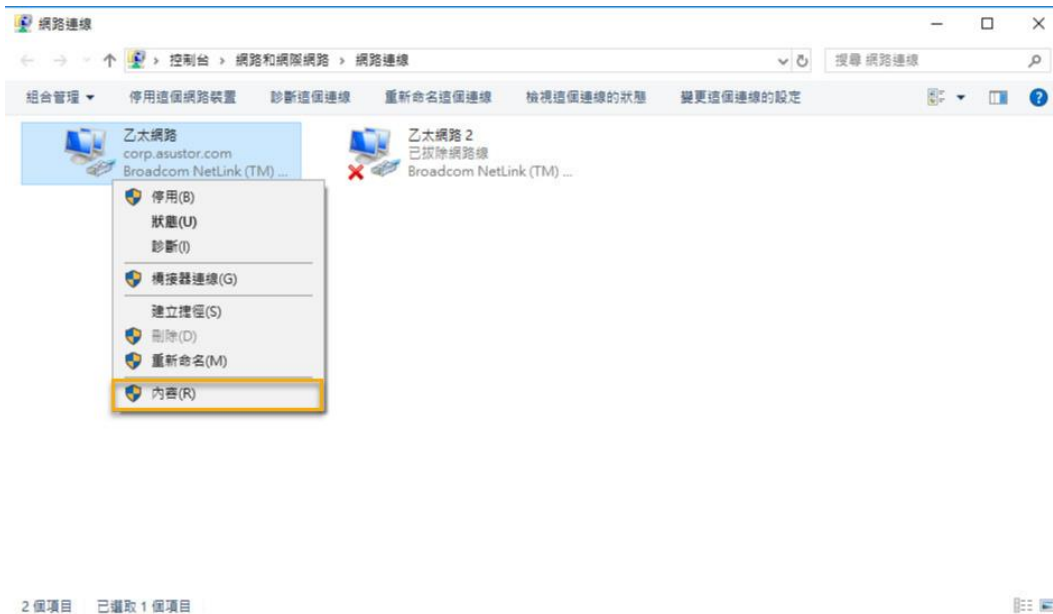
✓ 請由控制台(開啟→控制台)開啟→網路和共用中心



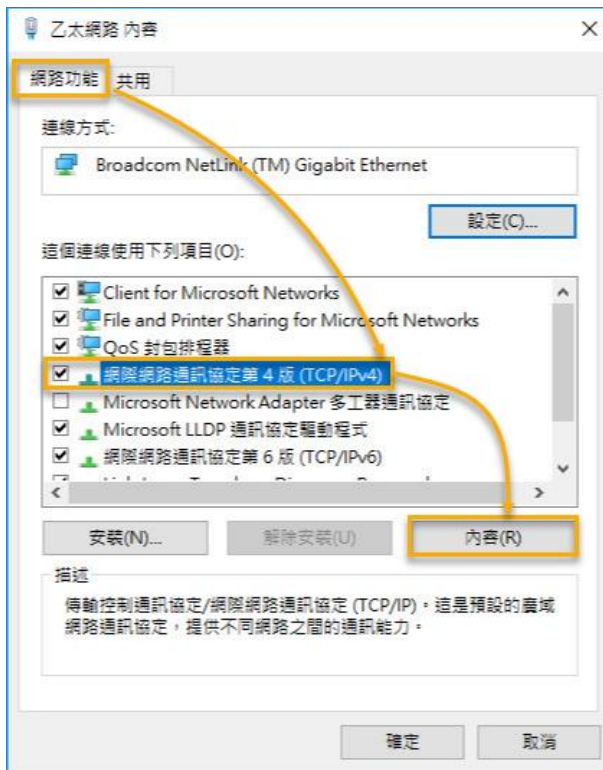
✓ 點選變更介面卡設定



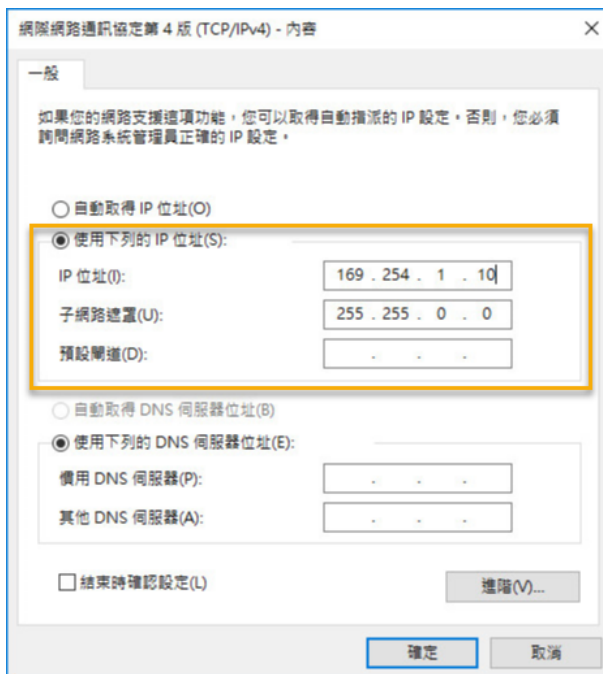
- ✓ 點選**區域連線**，按滑鼠右鍵，選取內容。



- ✓ 網路功能的索引標籤，選擇**網際網路通訊協定第 4 版 (TCP/IP)**，點選內容。



- ✓ 在一般的索引標籤點選使用下列的 IP 位址，並將 IP 位址指定為:169.254.1.10; 子網路遮罩:255.255.0.0，然後點選 確定。



- ✓ 開啟 ASUSTOR Control Center 再次掃描。

ACC (ASUSTOR Control Center)

繁體中文

掃描 開啟 連線 ADM 更新 服務 操作

名稱	IP	型號	產品序號	MAC 位址	ADM 版本	狀態	啟用
AS6208T-80F7	172.16.2.35	AS6208T	AS16066210TM0007	10:bf:48:8b:80:f7	3.4.1.R7Q6	就緒	
AS3202T-LEO	172.16.9.116	AS3202T	AS16073204TM0003	10:bf:48:9b:86:99	3.4.3.B9R1	就緒	
AS6102T-87CE-MM	172.16.2.24	AS6102T	AS16076104TM0341	10:bf:48:8b:88:64	3.4.2.R932	就緒	
AS6204T-88DF	172.16.1.121	AS6204T	AS16076204TM0144	10:bf:48:8b:88:df	3.4.0.R7N3	就緒	
AS6204R	172.16.10.130	AS6204R	AS16076212RM0006	10:bf:48:8b:8b:bf	2.6.2.R6L2	就緒	
Surveillance	172.16.2.179	AS6204R	AS16076212RM0009	10:bf:48:8b:8b:b8	2.7.3.RHQ3	就緒	
AS-6212R-S	172.16.10.31	AS6212R	AS16076212RM0011	10:bf:48:8b:8b:9b	3.5.0.A9G1	就緒	
AS4004T-Jean	172.16.1.62	AS4004T	AS20180620TM0215	00:51:82:11:22:02	3.4.3.B9G1	就緒	
AS5110T-5129-S	172.16.2.77	AS5110T	AS25015110TM0000	20:14:12:10:51:2b	3.4.2.R932	就緒	
AS7008T-00r01-ni	172.16.2.10	AS7008T	AS87654321TM3333	20:14:08:27:00:01	3.5.0.A9G1	就緒	
AS6202T-AAA	172.16.2.105	AS6202T	ASUSTORRDETEST	20:15:07:13:62:04	3.3.1.RIH2	就緒	
AS-604T-vivian	172.16.1.109	AS-604T	AT1207608MB0047	10:bf:48:89:c4:2e	3.5.0.A9R1	就緒	
AS-604T-C534	172.16.2.218	AS-604T	AT1207608MB00EA	10:bf:48:89:c5:33	3.4.3.B9K1	就緒	

4. 如果上述步驟仍然無法解決您的問題，請與當地經銷商或是 ASUSTOR 客服聯繫。或是先至[知識庫查詢 \(http://support.asustor.com\)](http://support.asustor.com)。



SUPPORT.ASUSTOR.COM