

Pika-asennusopas

Soveltuvat mallit
FS6706T / FS6712X

Sisällysluettelo

| | |
|--|----|
| Ilmoitukset | 3 |
| Turvallisuusvarotoimet | 4 |
| 1. Pakkauksen sisältö..... | 5 |
| 2. Valinnaiset sisälaitteet | 6 |
| 3. Laitteiston asennusopas..... | 7 |
| M.2 SSD:n asennukseen tarvittavat työkalut..... | 7 |
| M.2 SSD-levyjen asentaminen..... | 7 |
| Virtajohdon kiinnittäminen | 11 |
| NAS-laitteen liittäminen ja virransyöttö | 12 |
| Järjestelmämuistin päivittäminen | 13 |
| 4. Ohjelmiston asennusopas | 17 |
| Latauskeskus-asennus..... | 17 |
| Web-asennus..... | 19 |
| Asennus käyttämällä mobiililaitetta..... | 20 |
| 5. Liite | 23 |
| LED-merkkivalot | 23 |
| Takapaneeli | 24 |
| (Valinnainen vaihe) M.2 SSD -jäähdytyslevyjen asentaminen (myydään erikseen) | 25 |
| NAS-laitteen sammuttaminen..... | 26 |
| Vianetsintä | 27 |

Ilmoitukset



Federal Communications Commission (FCC) -ilmoitus

Tämä laite on FCC-sääntöjen 15. osan mukainen. Käyttö on kahden seuraavan ehdon alaista:

- Laite ei saa aiheuttaa vahingollisia häiriöitä.
- Tämän laitteen on hyväksyttävä kaikki vastaanotettu häiriö, mukaan luettuna häiriö, joka saattaa aiheuttaa epätoivottavaa toimintaa.

Tämä laite on testattu ja sen on havaittu toimivan digitaalilaitteiden luokan A rajoissa, jotka on määritelty FCC:n sääntöjen kohdassa 15. Näiden rajoitusten tarkoitus on tarjota kohtuullinen suoja haitallista häiriötä vastaan, kun laitetta käytetään asuintiloissa. Laite luo, käyttää ja saattaa säteillä radiotaajuista energiaa. Jos laitetta ei käytetä ohjeiden mukaisesti, se saattaa häiritä radioliikennettä. Laitteen häiriötöntä käyttöä ei voida kuitenkaan taata. Jos tämä aiheuttaa häiriöitä radio- tai televisiovastaanottimissa, jotka voi päätellä sammuttamalla ja käynnistämällä laitetta, on suositeltavaa yrittää korjata häiriöitä yhdellä tai useammalla seuraavista keinoista:

- Käänä tai siirrä vastaanottimen antennia.
- Siirrä laite kauemmaksi vastaanottimesta.
- Kytkeällä laite eri virtapiiriin, kuin mihin vastaanottava laite on kytketty.
- Kysy neuvoa laitteen myyjältä tai kokeneelta radio- tai tv-asentajalta.

Kaikki muutokset tai muunnelmat, joita ei ole nimenomaisesti hyväksytty vastuullisen osapuolen toimesta yhdenmukaiseksi, voi mitätöidä käyttäjän valtuuden tämän laitteen käyttämiseen.

CE-merkintävaroitus



CE-merkintä laitteille, joilla ei ole langatonta LAN/Bluetoothia

Tämän laitteen toimitettu versio on ETY-direktiivien 2004/108/EY ”Elektromagneettinen yhteensopivuus” ja -IEC60950-1:2005 (2. painos) +A1:2009 ”informaatioteknologian laitteiden turvallisuus” vaatimusten mukainen.”



The Adopted Trademarks HDMI, HDMI High-Definition Multimedia Interface, HDMI trade dress and the HDMI Logos are trademarks or registered trademarks of HDMI Licensing Administrator, Inc. in the United States and other countries.

Turvallisuusvarotoimet

Seuraavat turvallisuusvarotoimenpiteet pidentävät NAS-palvelimen käyttöikää. Toimi kaikkien varotoimenpiteiden ja ohjeiden mukaisesti.

Sähköturvallisuus

- Irrota tämä tuote virtalähteestä ennen puhdistamista.
- Käytä ainoastaan toimitukseen kuuluvaa verkkolaitetta. Muiden verkkolaitteiden käyttö voi vahingoittaa laitetta.
- Varmista, että liität verkkolaitteen pistorasiaan, jossa on oikea nimellisjännite. Tarkista nimellisjännite verkkolaitteen arvokilvestä.

Käyttöturvallisuus

- ÄLÄ sijoita tätä tuotetta paikkaan, jossa se voi kastua.
- Aseta tämä tuote tasaiselle ja vakaalle alustalle.
- Käytä tätä tuotetta ympäristöissä, joiden lämpötila on 0°C - 40°C.
- ÄLÄ tuki tämän tuotteen kotelon ilmastointiaukkoja. Varmista, että tämä tuote on aina riittävästi tuuletettu.
- ÄLÄ laita mitään esineitä tai kaada nestettä ilmastointiaukkoihin. Jos tuotteessa ilmenee teknisiä ongelmia, ota yhteys pätevään huoltoteknikkoon tai jälleenmyyjään. ÄLÄ yritä korjata tätä tuotetta itse. DO NOT place this product in a location where it may get wet.









ÄLÄ hävitä tätä tuotetta kotitalousjätteen mukana.

Tämä tuote on suunniteltu siten, että osat voidaan käyttää uudelleen ja kierrättää. Pyörillä varustettu roskasäiliö yliviivattuna -symboli tarkoittaa, että tuotetta (sähkö- tai elektroniikkalaitetta) ei saa hävittää tavallisen kotitalousjätteen mukana. Tarkista paikalliset säädökset sähkölaitteiden hävittämisestä.

1. Pakkauksen sisältö

Soveltuvat mallit: FS6706T, FS6712X

| | FS6706T | FS6712X |
|--|---------|---------|
|  <p>NAS-laite</p> | | |
|  <p>Virtajohto</p> | x1 | x1 |
|  <p>Adapter</p> | x1 | x1 |
|  <p>RJ45-verkkokaapeli</p> | x2 | x2 |
|  <p>Virtajohdon kannake</p> | x2 | x1 |
|  <p>Pika-asennusopas</p> | x1 | x1 |

2. Valinnaiset sisälaitteet

Seuraavat kohteet ovat ostettavissa paikallisilta jälleenmyyjiltä ja ASUSTOR-lisävarustekaupasta (<http://shop.asustor.com>).

3. Laitteiston asennusopas

Kun alustat NAS:ia tai luot asemaa, kaikki asennettuihin M2. SSD-levyihin tallennetut tiedot poistetaan eikä niitä voida palauttaa. Ennen alustamista varmista, että M.2 SSD-levyjen tiedot on varmuuskopioitu.

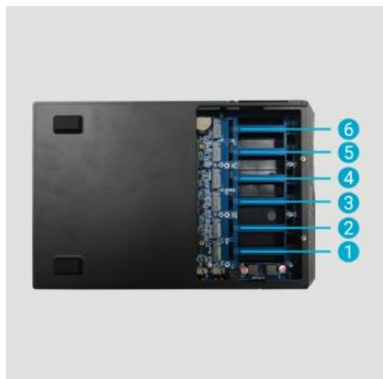
M.2 SSD:n asennukseen tarvittavat työkalut

- Ristipääruuvitaltta
- Vähintään yksi 2280 NVMe M.2 SSD. Saat luettelon yhteensopivista M.2 SSD-levyistä [täältä](#).

M.2 SSD-levyjen asentaminen

SSD-levyjen asentaminen aukkoihin 1-6 – FS6706T ja FS6712X

1. Asennetut M.2 SSD-levyjen paikat on numeroitu järjestyksessä.



2. Irrota pohjakannessa olevat ruuvit ristipäämeisselillä.



3. Liu'uta kansi pois NAS:sta ja nosta vapauttaessa.



4. Kohdista M-näppäin M.2 SSD -M-näppäimen loven kanssa ja liitä 45° kulmassa.



5. Liittämisen jälkeen työnnä SSD:tä alaspäin, jotta se on tasassa emolevyn kanssa. Työnnä samalla SSD-lukitusvipua kiinnittääksesi SSD:n paikoilleen. Kun SSD on täysin tasassa, vapauta vipu kiinnittääksesi SSD:n. Jos jäähdytyslevyä tarvitaan, ne on asennettava nyt.



6. Palauta kansi takaisin paikoilleen liu'uttamalla NAS:ia kohti.

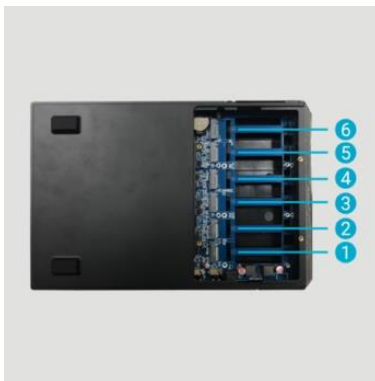


7. Laita ruuvit takaisin paikoilleen ristipäämeisselillä.



SSD-levyjen asentaminen aukkoihin 7-12 – vain FS6712X

1. NVMe SSD -M.2-aukot on numeroitu järjestyksessä 1-12 alla olevan kuvan mukaisesti.



2. Irrota yläkannessa olevat ruuvit ristipäämeisselillä.



3. Irrota kansi nuolen mukaisesti.



4. Kohdista M-näppäin M.2 SSD -M-näppäimen loven kanssa ja liitä 45° kulmassa.



5. Liittämisen jälkeen työnnä SSD:tä alaspäin, jotta se on tasassa emolevyn kassa. Työnnä samalla SSD-lukitusvipua kiinnittääksesi SSD:n paikoilleen. Kun SSD on täysin tasassa, vapauta vipu kiinnittääksesi SSD:n. Jos jäähdytyslevyä tarvitaan, ne on asennettava nyt.



6. Palauta kansi takaisin paikoilleen liu'uttamalla NAS:ia kohti.



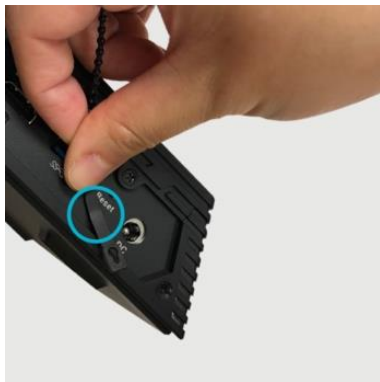
7. Kiristä yläkannen ruuvit ruuvipäämeisselillä.



Virtajohdon kiinnittäminen

Huomautus: Voit käyttää toimitukseen kuuluvaa johtokannatinta virtajohdon kiinnittämiseen paikalleen, jos epäilet, että NAS-virtajohto voi irrota, kun NAS-laitetta siirretään.

1. Ota johtokannatin ulos lisävarustelaatikosta..
2. Aseta virtajohdon nippuside sille osoitettuun paikkaan.



3. Kiristä nippuside AC-adapterin johtoon



4. Kiristä solki nuolen mukaisesti.



NAS-laitteen liittäminen ja virransyöttö

1. Liitä NAS-laite virtalähteeseen.
2. Liitä NAS-laite reitittimeen, kytkimeen tai keskittimeen Ethernet-kaapelilla.
3. Paina oikealla olevaa virtapainiketta.



4. Kun sininen virtapainike syttyy, se tarkoittaa, että NAS on päällä. Käynnistyessään vihreä järjestelmän indikaattorivalo vilkkuu ja verkon indikaattorivalo syttyy, jos laite on yhdistetty verkkoon. Vihreä järjestelmän indikaattorivalo lakkaa vilkkumasta, kun NAS on täysin käynnistynyt. Lue liitteessä oleva valoindikaattoritaulukko saadaksesi lisätietoja.

Järjestelmämuistin päivittäminen

Huomautukset ja varotoimenpiteet

- Kaikki FS67-sarjan NAS-laitteet tukevat enintään 16 Gt:n muistia. Lue seuraavat varotoimet huolellisesti ennen muistimoduulien lisäämistä tai poistamista.
 - ✓ Muisti FS67-sarjan laitteet voidaan ostaa paikallisilta jälleenmyyjiltä tai verkossa ASUSTOR Tarvikkeet Store (<http://shop.asustor.com>).
 - ✓ Sinun ei tule asentaa muistimoduulia itse, jollei tietokoneen muistin päivittäminen ole sinulle ennestään tuttua.
 - ✓ Olla koskettamatta liittimiä tai avaamatta muistimoduulin lokeron kantta.
- Muistimoduulien omatoiminen lisääminen tai poistaminen voi johtaa onnettomuuteen tai NAS-laitteen toimintahäiriöön muistipaikan ja moduulin rikkoutumisen tai liitäntävirheen johdosta. Tässä tapauksessa korjauskustannukset veloitetaan.
- Varo vahingoittamasta käsiäsi tai sormiasi NAS-laitteen muistimoduulin, sisäisten osien tai virtapiirien terävissä reunoissa.
- ASUSTOR ei takaa, että kolmannen osapuolen muistimoduulit toimivat NAS-laitteessasi.
- Varmista, että kytket NAS-laitteen ja oheislaitteet pois päältä ja irrotat kaikki lisävarusteet ja kaapelit ennen muistimoduulien lisäämistä tai poistamista.
- Estääksesi sähköstaattisia purkauksia vahingoittamasta muistimoduuleita, toimi seuraavien ohjeiden mukaisesti:
 - ✓ Älä työskentele sijainnissa, joka tuottaa helposti staattista sähköä, kuten maton päällä.
 - ✓ Kosketa ennen muistimoduuleitten lisäämistä tai poistamista jotakin muuta ulkoista metallikohdetta, kuin NAS-laitetta, maadoittaaksesi itsesi ja staattisen sähköön poistamiseksi. Älä kosketa mitään NAS-laitteen sisällä olevia metalliosia.
- Älä liitä muistimoduulia muistipaikkaan vääräsuuntaisesti. Se voi vahingoittaa moduulia tai muistipaikkaa tai aiheuttaa piirilevyn syttymisen tuleen.
- Käytä ruuveille sopivan kokoista ruuvitalttaa.
- Älä irrota tai löysää ruuveja, joita ei ole määritetty poistettaviksi..

Tarvittavat osat ja työkalut

- ✓ Ristipääruuvitaltta

Kannen poistaminen

1. Sammuta NAS-laite valitsemalla ADM-käyttäjälukista **[Sammuta]**



2. Irrota kaikki NAS-laitteeseen liitetyt kaapelit ja laitteet virtajohto mukaan lukien.

FS6706T



FS6712X



3. Löysää ruuvitaltalla kuvassa näkyvät kolme NAS-laitteen takana olevaa ruuvia.

FS6706T



FS6712X



4. Tartu kanteen kaksin käsin molemmilta puolilta ja työnnä sitä varovasti taaksepäin irrottaaksesi sen rungosta.

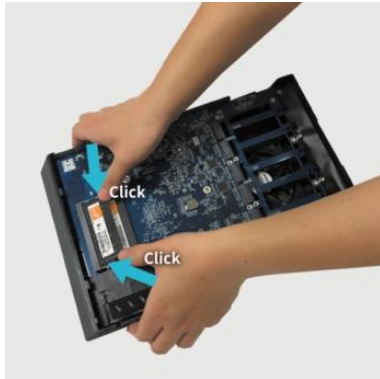


Muistin asentaminen

1. Kun NAS-laite avataan, RAM-paikat näkyvät emolevyssä NAS-laitteen vasemmalla puolella. Aseta DIMM-muistimoduuli tyhjiin paikkoihin 45° kulmassa ja kohdista RAM-muistin ja paikan kolot.



2. Paina DIMM-muistimoduulia varovasti alas, kunnes molemmat salvat naksahdavat paikoilleen. RAM-muistin tulee olla samalla tasolla emolevyn kanssa.



Kannen asettaminen takaisin paikalleen

1. Aseta kansi takaisin paikalleen ja kiristä aiemmin irrottamasi kolme ruuvia.

FS6706T



FS6712X



2. Liitä takaisin kaikki kaapelit virtajohto mukaan lukien ja käynnistä sitten NAS-laite.

FS6706T



FS6712X



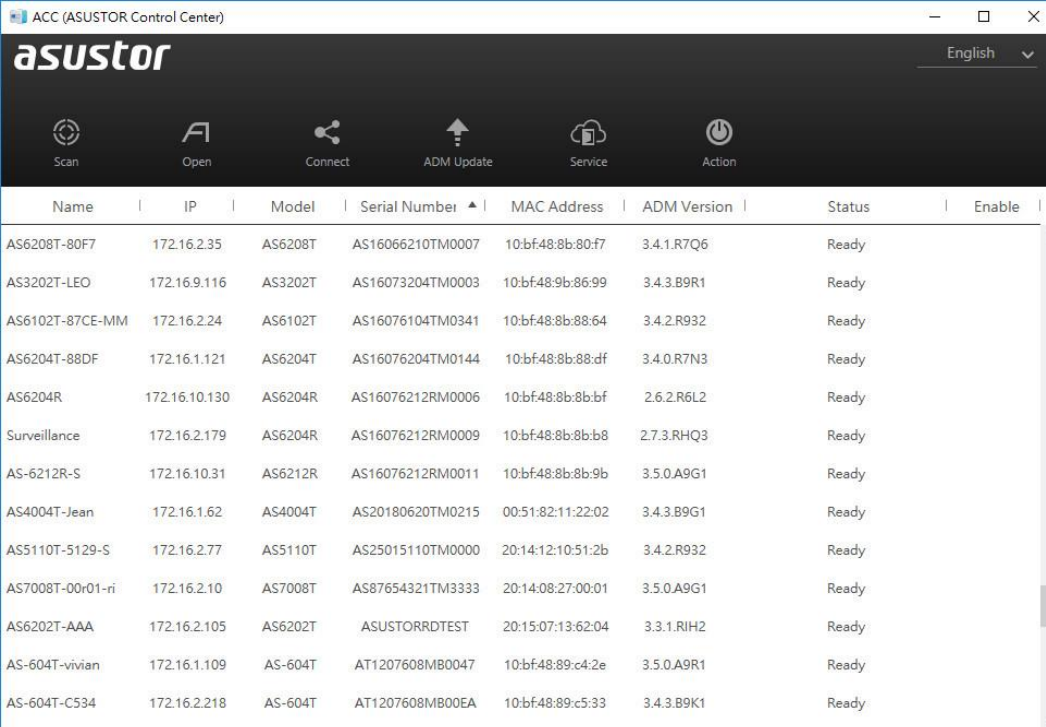
4. Ohjelmiston asennusopas

Valittavissasi on kolme eri asennusmenetelmää. Valitse niistä itsellesi sopivin. Voit siirtyä ASUSTOR-websivuston (<http://www.asustor.com/service/downloads>) latausosaan lataaksesi uusimman ohjelmiston.

Latauskeskus-asennus

Windows-käyttäjät

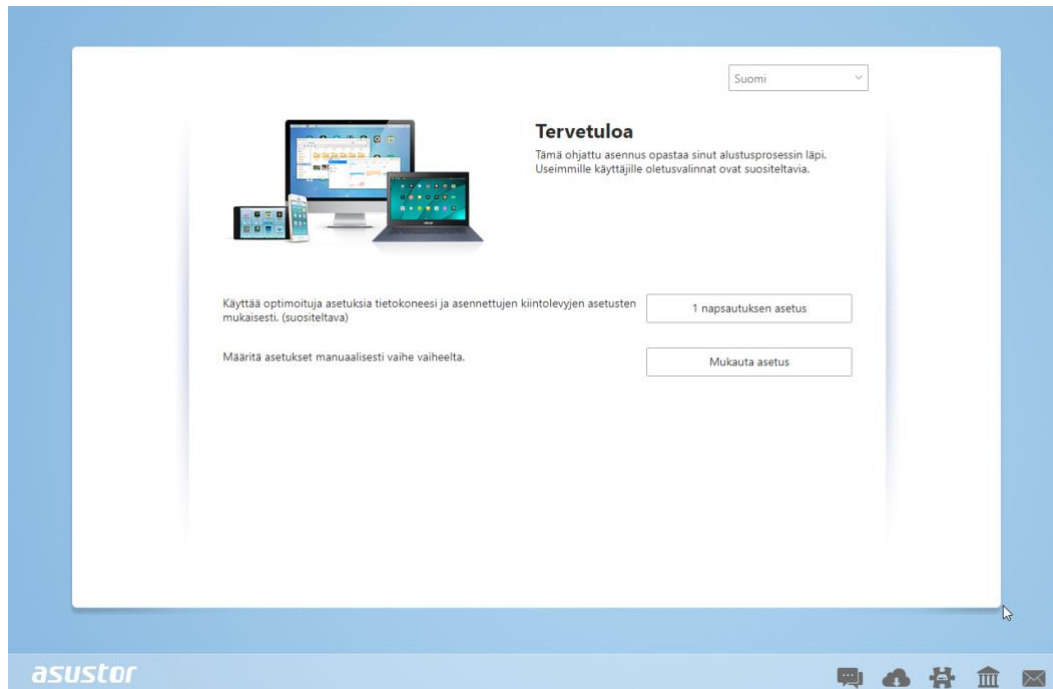
1. Kun ASUSTOR-ohjauskeskus on asennettu, se alkaa automaattisesti hakea ASUSTOR NAS -laitteiden verkkoa.



The screenshot shows the ACC (ASUSTOR Control Center) window. At the top, there is the Asustor logo and a language dropdown menu set to English. Below the logo are six icons: Scan, Open, Connect, ADM Update, Service, and Action. The main area contains a table with the following columns: Name, IP, Model, Serial Number, MAC Address, ADM Version, Status, and Enable. The table lists 15 devices, all with a status of 'Ready'.

| Name | IP | Model | Serial Number | MAC Address | ADM Version | Status | Enable |
|------------------|---------------|---------|------------------|-------------------|-------------|--------|--------|
| AS6208T-80F7 | 172.16.2.35 | AS6208T | AS16066210TM0007 | 10:bf:48:8b:80:f7 | 3.4.1.R7Q6 | Ready | |
| AS3202T-LEO | 172.16.9.116 | AS3202T | AS16073204TM0003 | 10:bf:48:9b:86:99 | 3.4.3.B9R1 | Ready | |
| AS6102T-87CE-MM | 172.16.2.24 | AS6102T | AS16076104TM0341 | 10:bf:48:8b:88:64 | 3.4.2.R932 | Ready | |
| AS6204T-88DF | 172.16.1.121 | AS6204T | AS16076204TM0144 | 10:bf:48:8b:88:df | 3.4.0.R7N3 | Ready | |
| AS6204R | 172.16.10.130 | AS6204R | AS16076212RM0006 | 10:bf:48:8b:8b:bf | 2.6.2.R6L2 | Ready | |
| Surveillance | 172.16.2.179 | AS6204R | AS16076212RM0009 | 10:bf:48:8b:8b:b8 | 2.7.3.RHQ3 | Ready | |
| AS-6212R-S | 172.16.10.31 | AS6212R | AS16076212RM0011 | 10:bf:48:8b:8b:9b | 3.5.0.A9G1 | Ready | |
| AS4004T-Jean | 172.16.1.62 | AS4004T | AS20180620TM0215 | 00:51:82:11:22:02 | 3.4.3.B9G1 | Ready | |
| AS5110T-5129-S | 172.16.2.77 | AS5110T | AS25015110TM0000 | 20:14:12:10:51:2b | 3.4.2.R932 | Ready | |
| AS7008T-00r01-ri | 172.16.2.10 | AS7008T | AS87654321TM3333 | 20:14:08:27:00:01 | 3.5.0.A9G1 | Ready | |
| AS6202T-AAA | 172.16.2.105 | AS6202T | ASUSTORRDETEST | 20:15:07:13:62:04 | 3.3.1.RIH2 | Ready | |
| AS-604T-vivian | 172.16.1.109 | AS-604T | AT1207608MB0047 | 10:bf:48:89:c4:2e | 3.5.0.A9R1 | Ready | |
| AS-604T-C534 | 172.16.2.218 | AS-604T | AT1207608MB00EA | 10:bf:48:89:c5:33 | 3.4.3.B9K1 | Ready | |

2. Valitse luettelosta oma NAS-laitteesi suorita määrittäminen loppuun ohjatun asennuksen ohjeiden mukaisesti.

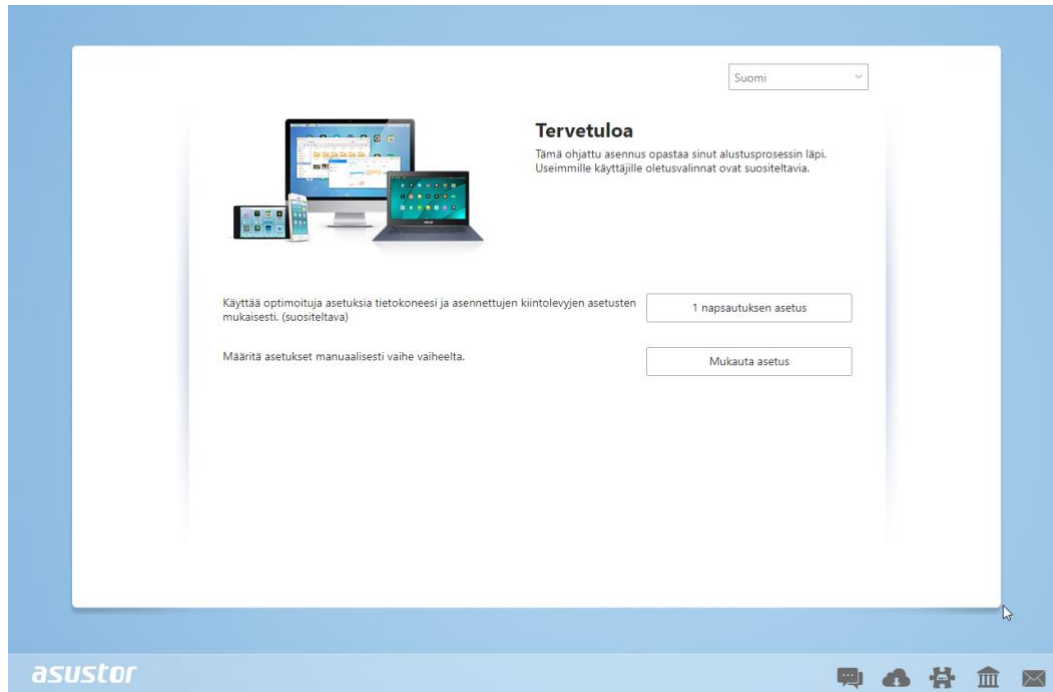


Mac-käyttäjät

1. Kun ASUSTOR-ohjauskeskus on asennettu, se alkaa automaattisesti hakea ASUSTOR NAS -laitteiden verkkoa.

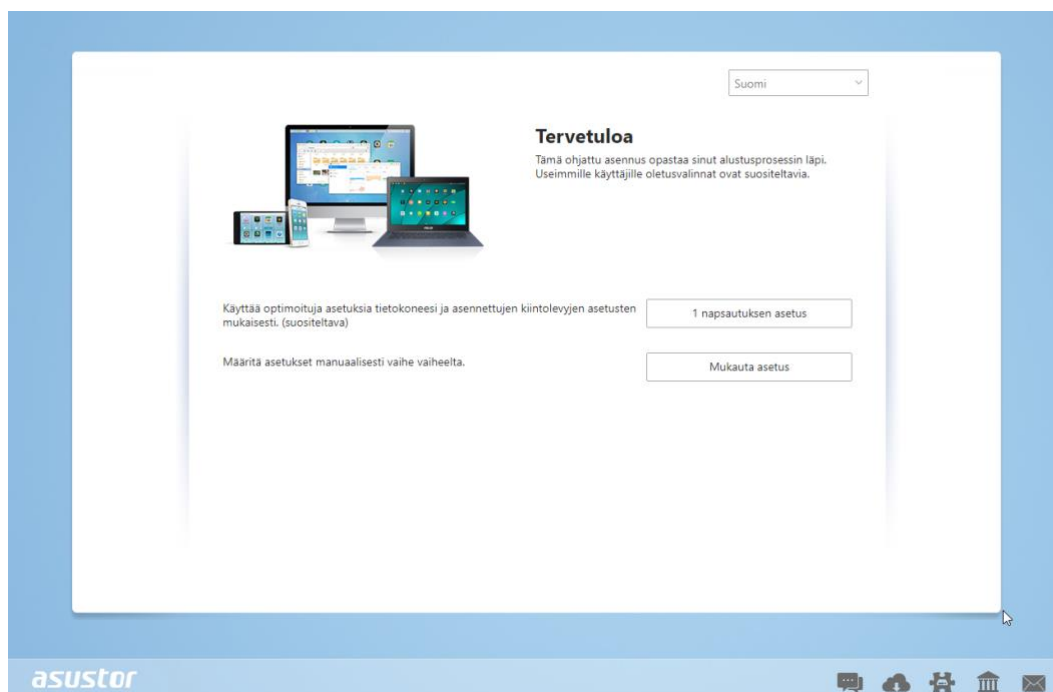
| Name | IP Address | Model | Serial Number | MAC address | ADM Version | Status | WOL |
|-----------------------|---------------|------------|------------------|-------------------|-------------|--------|-----|
| AS1004T-1124-rr | 172.16.1.53 | AS1004T... | AL18041004EM00FB | 20:18:11:15:11:24 | 3.4.2.R932 | Ready | -- |
| AS1002T-76BE | 172.16.2.117 | AS1002T... | AL18041004EM0119 | 10:BF:48:8C:76:BE | 3.4.3.BA21 | Ready | -- |
| MARCO4004T | 172.16.2.196 | AS4004T | AL18054004TM00EC | 10:BF:48:8C:7D:FB | 3.4.1.R7Q6 | Ready | -- |
| AS4002T-RUDY | 172.16.1.167 | AS4002T | AL18064004TM0021 | 10:BF:48:8C:95:DA | 3.4.2.R932 | Ready | -- |
| AS4002T-9B26 | 172.16.2.160 | AS4002T | AL18064004TM0035 | 10:BF:48:8C:9B:26 | 3.4.3.BA21 | Ready | -- |
| AS6404T-1400TC | 172.16.1.3 | AS6404T | AL18076404TM0030 | 20:18:12:12:14:00 | 3.4.2.R932 | Ready | -- |
| AS1004T-LEO | 172.16.2.156 | AS1004T... | AL18081004EM03DF | 20:19:02:19:16:1A | 3.4.3.BA21 | Ready | -- |
| AS6302T-CDCF-ri | 172.16.10.235 | AS6302T | AL18116304TM012B | 10:BF:48:8C:DC:8D | 3.3.1.BHT1 | Ready | -- |
| AS6404T-DD51-AA | 172.16.3.94 | AS6404T | AL18116404TM005E | 10:BF:48:8C:DD:51 | 3.4.2.R932 | Ready | -- |
| AS6404T-jjnnnnnnnn... | 172.16.1.142 | AS6404T | AL18116404TM0064 | 10:BF:48:8C:DD:59 | 3.4.3.B9R1 | Ready | -- |

2. Valitse luettelosta oma NAS-laitteesi suorita määrittys loppuun ohjatun asennuksen ohjeiden mukaisesti.



Web-asennus

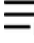
1. Jos tiedät ennestään NAS-laitteen nykyisen IP-osoitteen, voit avata web-selaimen ja syöttää NAS-laitteen IP-osoitteen (esimerkiksi: <http://192.168.1.168:8000>) aloittaaksesi alustamisen.
2. Suorita määrittys loppuun toimimalla ohjatun asennuksen ohjeitten mukaisesti.

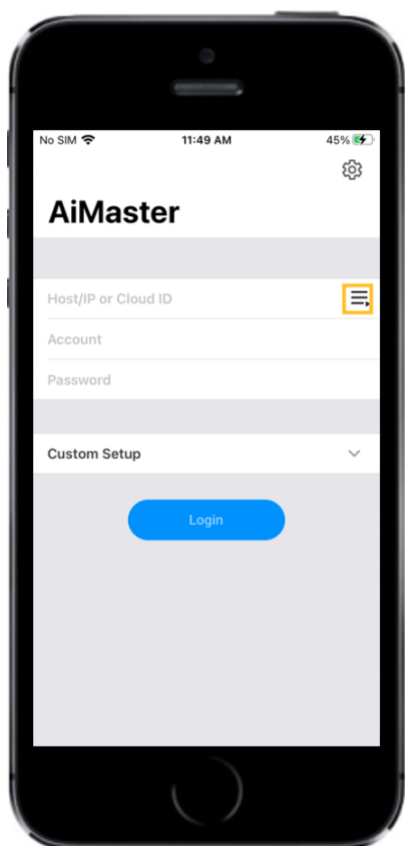


Asennus käyttämällä mobiililaitetta

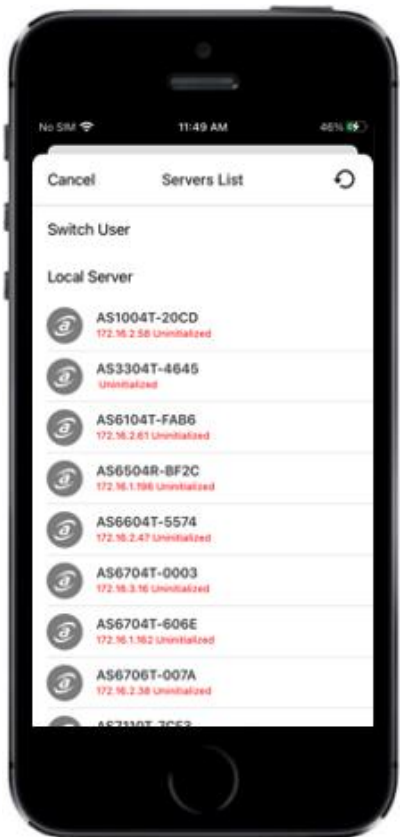
1. Hae "AiMaster"-hakusanalla Google Play - tai Apple App Store -kaupasta. Voit myös skannata alla näkyvät QR-koodit. Lataa ja asenna AiMaster-mobiilisovellus mobiililaitteeseesi.



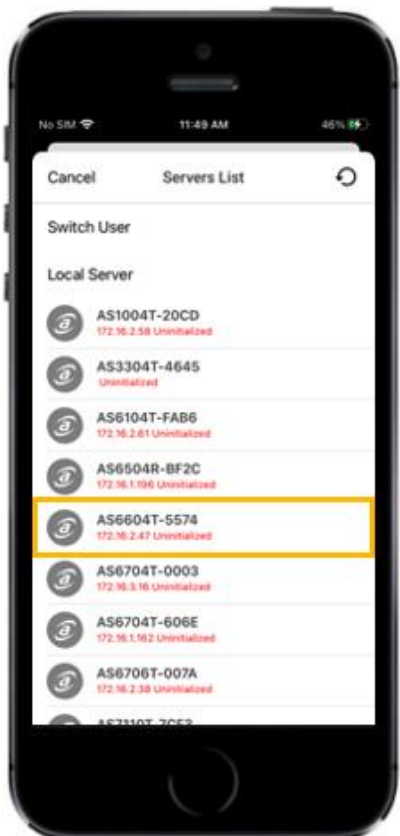
2. Varmista, että mobiililaitteesi on liitetty samaan lähiverkkoon kuin NAS-palvelin.
3. Avaa seuraavaksi AiMaster ja valitse sitten  -kuvake työkaluriviltä näytön yläosassa.



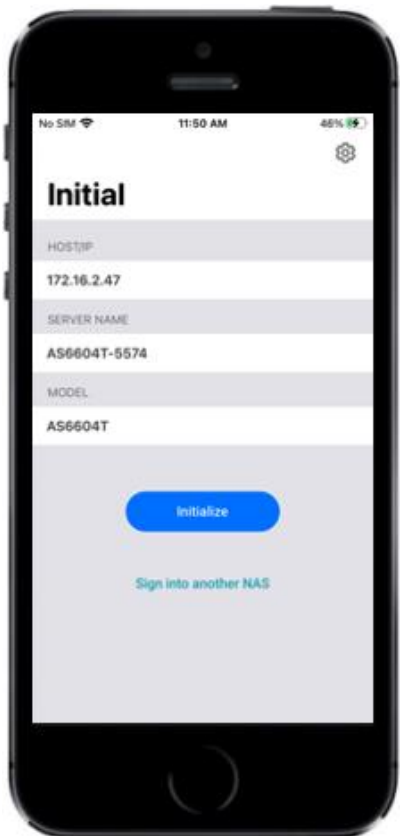
4. Valitse [Auto Discovery (Automaattinen etsintä)]. AiMaster hakee nyt lähiverkkoja NAS-palvelimelle.



5. Valitse NAS-palvelimesi näkyviin tulevasta luettelosta.



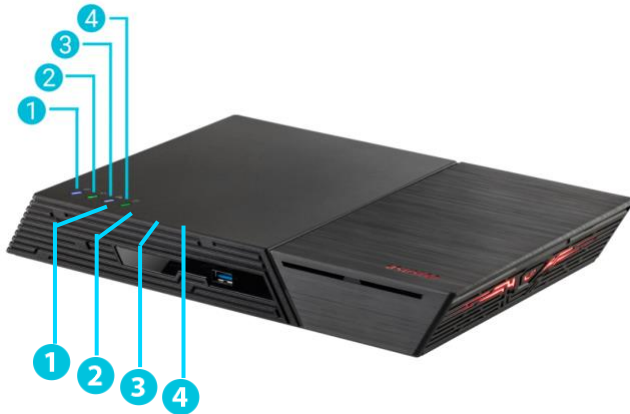
6. Valitse **[Start Initialization (Käynnistä alustus)]** käynnistääksesi asennuksen. Toimi kehotteiden ja ohjeiden mukaisesti suorittaaksesi määrittämisprosessin loppuun.



5. Liite


LED-merkkivalot

FS6706T / FS6712X



- 1** Virran LED-merkkivalo
- 2** Järjestelmän tila-LED-merkkivalo
- 3** Verkon LED-merkkivalo
- 4** Kiintolevyn LED-merkkivalo

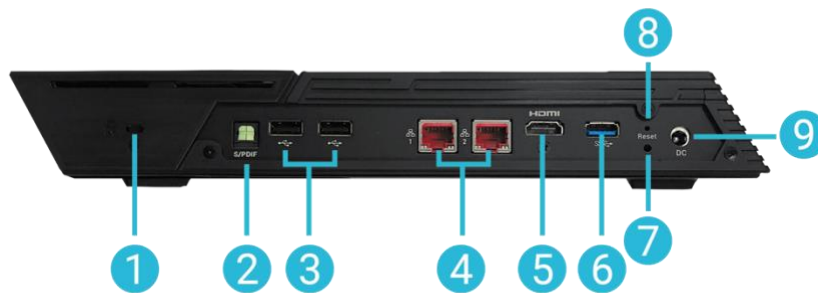
| LED-merkkivalo | Väri | Kuvaus | Tila |
|--|---------|----------------------------|--|
| Virta  | Sininen | Palaa tasaisesti | Vita päällä |
| | | Vilkkuu | Herää lepotilasta (S3) |
| | Oranssi | Palaa tasaisesti | Lepotila (S3) ¹ |
| | | Vilkkuu 10 sekunnin välein | Yötila-LED |
| Järjestelmän tila  | Vihreä | Vilkkuu | Virtaa kytketään päälle |
| | | Palaa tasaisesti | Järjestelmä valmis |
| Verkko  | Sininen | Palaa tasaisesti | FS6706T: 1G/100M Verkkoportti yhdistetty FS6712X: 5G/2.5G/1G/100M Verkkoportti yhdistetty |

| | | | |
|---|----------|----------------------------|---|
| | Violetti | Palaa tasaisesti | FS6706T: 2.5G Verkkoportti yhdistetty FS6712X: 10G Verkkoportti yhdistetty |
| Kiintolevy  | Vihreä | Palaa tasaisesti | Kiintolevy valmis |
| | | Vilkkuu | Datan käyttö käynnissä |
| | Punainen | Vilkkuu 10 sekunnin välein | Levyn lepotila |
| | | Palaa tasaisesti | Kiintolevyn poikkeama |

¹FS6712X ei tue S3-valmiutta.

Takapaneeli

FS6706T



- | | | |
|---------------------------|----------------------------------|------------------------|
| 1 K-lukko | 5 HDMI-portti | 9 Tasavirtatulo |
| 2 S/PDIF -portti | 6 USB 3.2 Gen 2-portti | |
| 3 USB 2.0-portti | 7 Virtajohdon nippusiteet | |
| 4 2.5G RJ45-portti | 8 Nollauspainike | |

FS6712X



- | | | |
|--------------------------|----------------------------------|------------------------|
| 1 K-lukko | 5 HDMI-portti | 9 Tasavirtatulo |
| 2 S/PDIF -portti | 6 USB 3.2 Gen 2-portti | |
| 3 USB 2.0-portti | 7 Virtajohdon nippusiteet | |
| 4 10G RJ45-portti | 8 Nollauspainike | |

(Valinnainen vaihe) M.2 SSD -jäähdytyslevyjen asentaminen (myydään erikseen)

Seuraavat kohteet ovat ostettavissa paikallisilta jälleenmyyjiltä ja ASUSTOR-lisävarustekaupasta (<http://shop.asustor.com>).

- Asennettuasi M.2-levyt irrota jäähdytyslevyn suojakalvo ja kohdista M.2-jäähdytyslevy emolevyssä olevien ruuvireikien kanssa ja kiristä ruuvit.

FS6706T



FS6712X



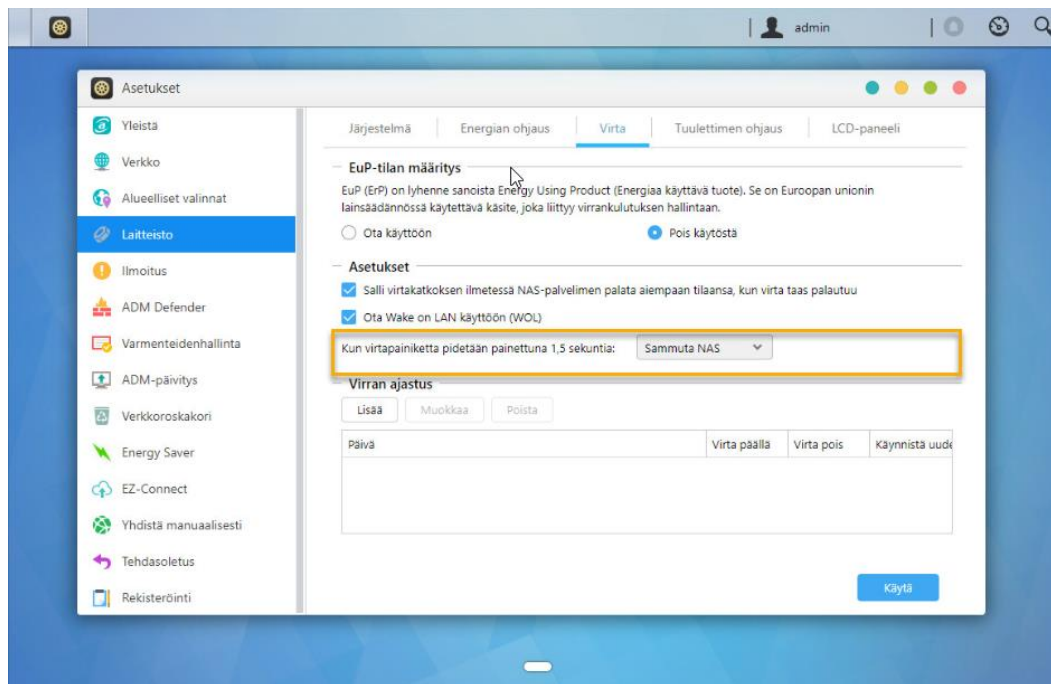
- Yhdelle puolelle voidaan asentaa enintään kolme jäähdytyslevyä.

FS6706T

FS6712X


NAS-laitteen sammuttaminen

- Vahvista virtapainikkeen toimintoasetukset kuten alla olevassa kuvassa. Kun virtapainiketta on pidetty painettuna 1,5 sekuntia, voit päättää, sammutetaanko NAS vai asetetaanko se lepotilaan. Tätä asetusta voi käyttää ADM:ssä valitsemalla: [Asetukset] → [Laitteisto] → [Virta] → [Asetukset].



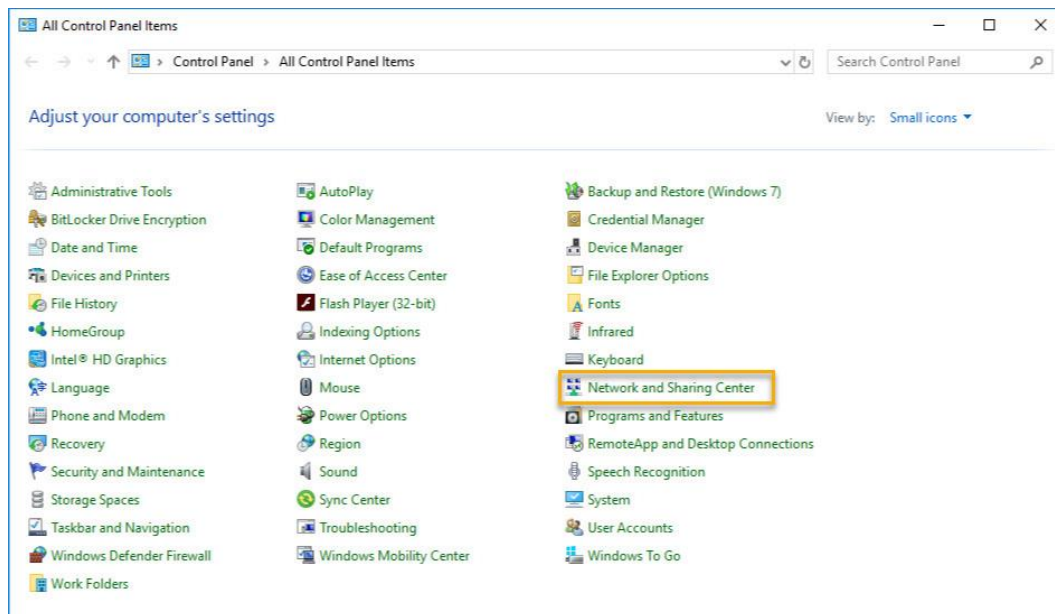
- Pidä virtapainiketta painettuna 1,5 sekuntia. Järjestelmän summerista tulisi kuulua merkkiäni. Vapauta virtapainike. NAS joko sammuu tai siirtyy lepotilaan määrittäksesi mukaan.

Vianetsintä

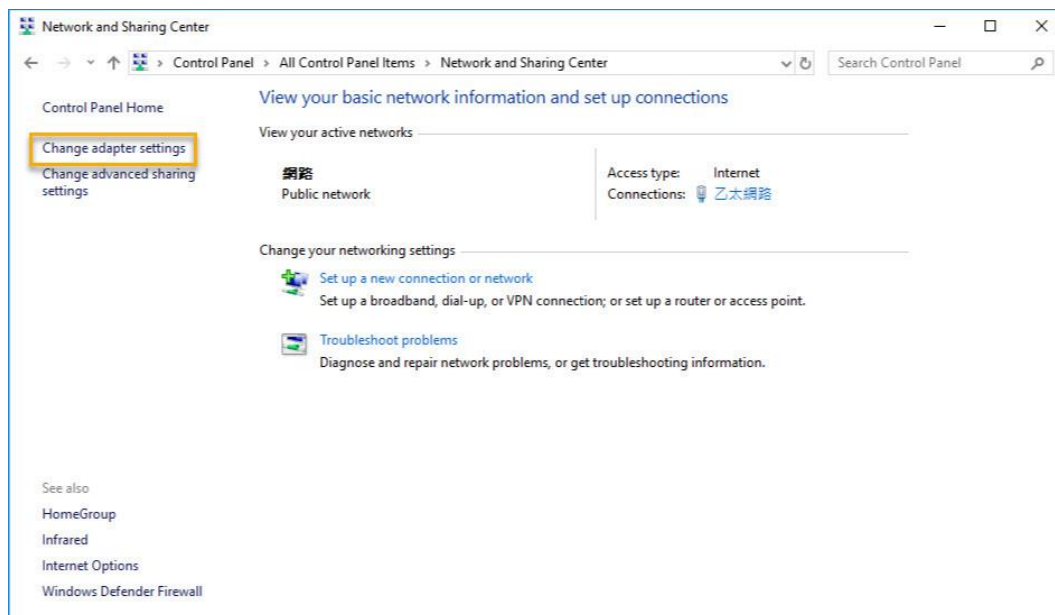
K: Miksi en tunnista ASUSTOR NAS -laitettani ASUSTOR-ohjauskeskusta käyttäessäni?

A: Jos NAS-laitteen tunnistamisessa ASUSTOR-ohjauskeskusta käyttämällä ilmenee ongelmia, toimi seuraavasti:

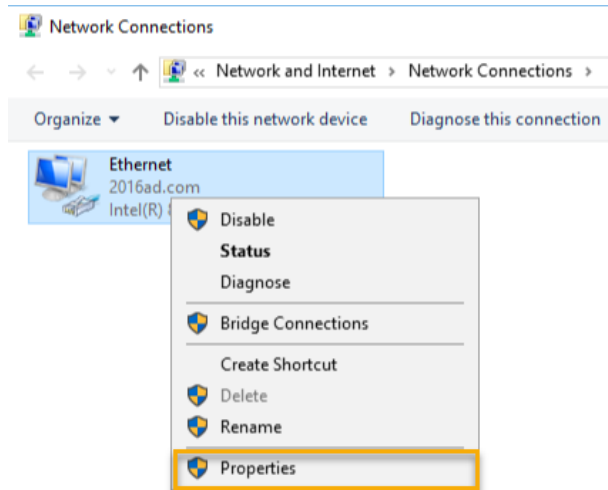
1. Tarkista verkkoyhteytesi:
 - ✓ Varmista, että tietokone ja NAS-laite kuuluvat samaan lähiverkkoon.
 - ✓ Tarkista, palaako verkon LED-merkkivalo. Jos se ei pala, kokeile Ethernet-kaapelin liittämistä toiseen verkkoporttiin tai kokeile toista Ethernet-kaapelia.
 2. Ota ensin pois käytöstä tietokoneessa mahdollisesti käynnissä olevat palomuurit. Kokeile sitten NAS-laitteen hakemista uudelleen ASUSTOR-ohjauskeskusta käyttämällä.
 3. Jollet vieläkään pysty tunnistamaan NAS-laitetta, liitä NAS-laite tietokoneeseen toimitukseen kuuluvalla RJ-45-verkkokaapelilla ja muuta tietokoneen IP-asetukset.
- ✓ Valitse **[Käynnistä]** → **[Ohjauspaneeli]** → **[Verkko- ja jakamiskeskus]**



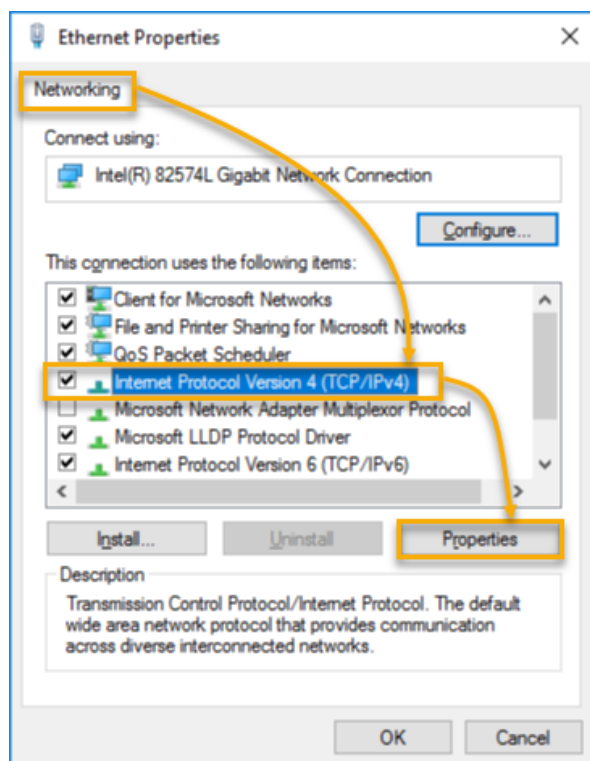
- ✓ Napsauta vasemmassa paneelissa [**Muuta sovittimen asetuksia**].



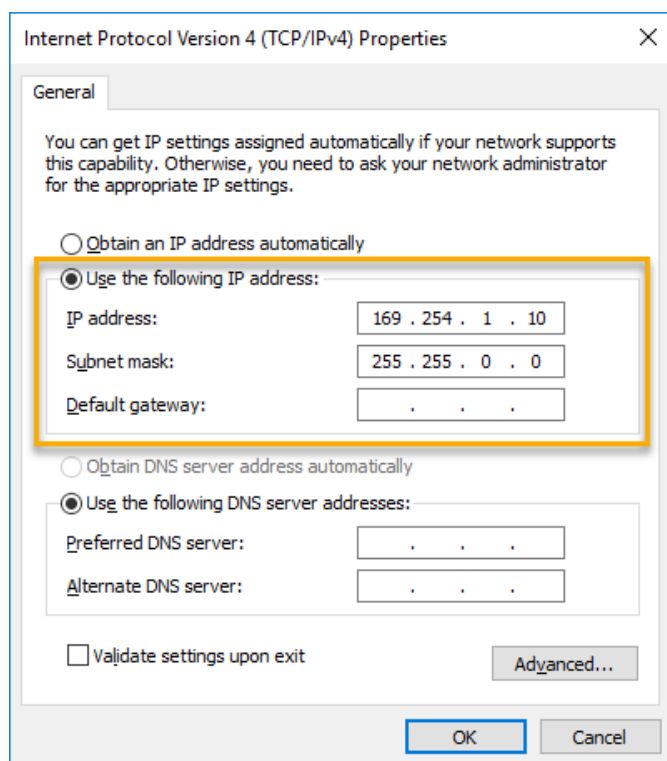
- ✓ Napsauta hiiren oikealla painikkeella [**Lähiverkkoyhteys**] ja valitse [**Ominaisuudet**].



- ✓ Valitse [Verkko]-välilehdellä [Internet-protokollaversio 4 (TCP/IPv4)] ja napsauta [Ominaisuudet].



- ✓ Valitse [Yleiset]-välilehdellä [Käytä seuraavaa IP-osoitetta]-valintanappi. Aseta [IP-osoite]-asetukseksi 169.254.1.1 ja [Aliverkon peite]-asetukseksi 255.255.0.0 ja napsauta sitten [OK].



- ✓ Avaa ASUSTOR-ohjauskeskus hakeaksesi NAS-laitteesi.

The screenshot shows the ASUSTOR Control Center (ACC) interface. At the top, there is a navigation bar with the ASUSTOR logo and a language dropdown set to 'English'. Below the navigation bar are several icons for 'Scan', 'Open', 'Connect', 'ADM Update', 'Service', and 'Action'. The main area contains a table with the following columns: Name, IP, Model, Serial Number, MAC Address, ADM Version, Status, and Enable. The table lists 14 different NAS devices, all with a status of 'Ready'.

| Name | IP | Model | Serial Number | MAC Address | ADM Version | Status | Enable |
|------------------|---------------|---------|------------------|-------------------|-------------|--------|--------|
| AS6208T-80F7 | 172.16.2.35 | AS6208T | AS16066210TM0007 | 10:bf:48:8b:80:f7 | 3.4.1.R7Q6 | Ready | |
| AS3202T-LEO | 172.16.9.116 | AS3202T | AS16073204TM0003 | 10:bf:48:9b:86:99 | 3.4.3.B9R1 | Ready | |
| AS6102T-87CE-MM | 172.16.2.24 | AS6102T | AS16076104TM0341 | 10:bf:48:8b:88:64 | 3.4.2.R932 | Ready | |
| AS6204T-88DF | 172.16.1.121 | AS6204T | AS16076204TM0144 | 10:bf:48:8b:88:df | 3.4.0.R7N3 | Ready | |
| AS6204R | 172.16.10.130 | AS6204R | AS16076212RM0006 | 10:bf:48:8b:8b:bf | 2.6.2.R6L2 | Ready | |
| Surveillance | 172.16.2.179 | AS6204R | AS16076212RM0009 | 10:bf:48:8b:8b:b8 | 2.7.3.RHQ3 | Ready | |
| AS-6212R-S | 172.16.10.31 | AS6212R | AS16076212RM0011 | 10:bf:48:8b:8b:9b | 3.5.0.A9G1 | Ready | |
| AS4004T-Jean | 172.16.1.62 | AS4004T | AS20180620TM0215 | 00:51:82:11:22:02 | 3.4.3.B9G1 | Ready | |
| AS5110T-5129-S | 172.16.2.77 | AS5110T | AS25015110TM0000 | 20:14:12:10:51:2b | 3.4.2.R932 | Ready | |
| AS7008T-00r01-ri | 172.16.2.10 | AS7008T | AS87654321TM3333 | 20:14:08:27:00:01 | 3.5.0.A9G1 | Ready | |
| AS6202T-AAA | 172.16.2.105 | AS6202T | ASUSTORRDETEST | 20:15:07:13:62:04 | 3.3.1.RIH2 | Ready | |
| AS-604T-vivian | 172.16.1.109 | AS-604T | AT1207608MB0047 | 10:bf:48:89:c4:2e | 3.5.0.A9R1 | Ready | |
| AS-604T-C534 | 172.16.2.218 | AS-604T | AT1207608MB00EA | 10:bf:48:89:c5:33 | 3.4.3.B9K1 | Ready | |

4. Jos yllämainitut toimenpiteet eivät ratkaise ongelmaasi, ota yhteys paikalliseen ASUSTOR-jälleenmyyjään tai [ASUSTOR-asiakaspalveluun](#). On myös suositeltavaa tutustua [ASUSTOR Knowledgebase](#) -tietokantaan.