



# EØSU i samspillet med de øvrige EU-institutioner

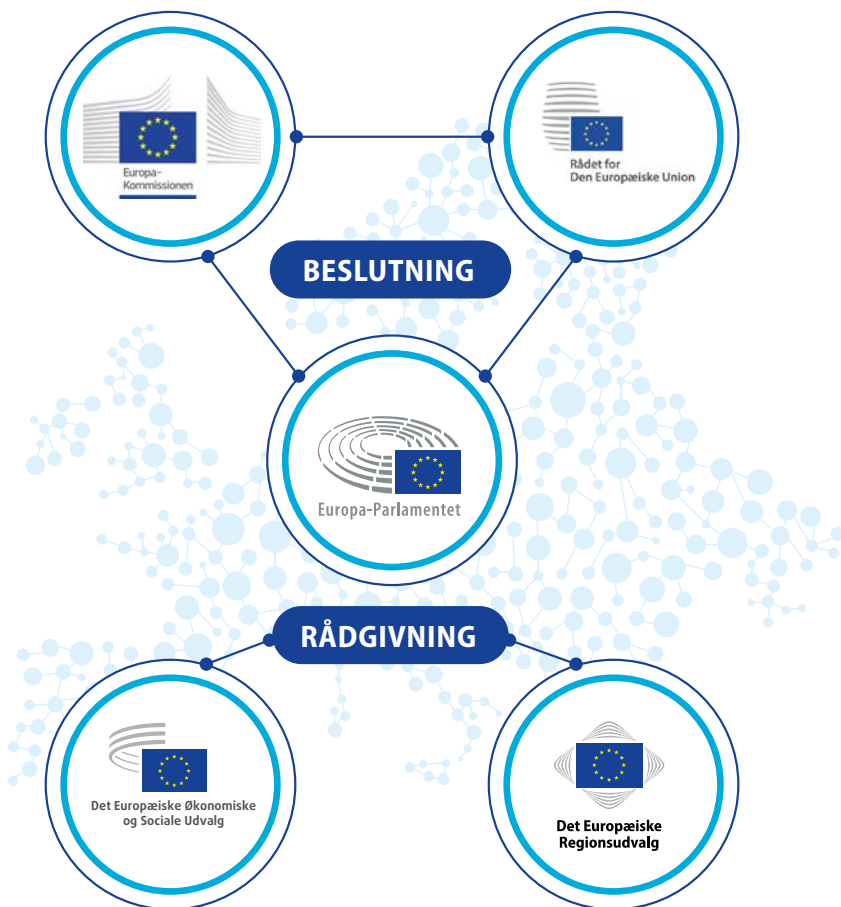


Det Europæiske Økonomiske  
og Sociale Udvalg

# EØSU i samspillet med de øvrige EU-institutioner

“Europa-Parlamentet, Rådet og Kommissionen består af et økonomisk og socialt udvalg (...) med rådgivende funktioner.”

Artikel 13, EU-traktaten



Udvalget vedtager omkring **190 udtalelser om året**, der behandler en lang række emner.

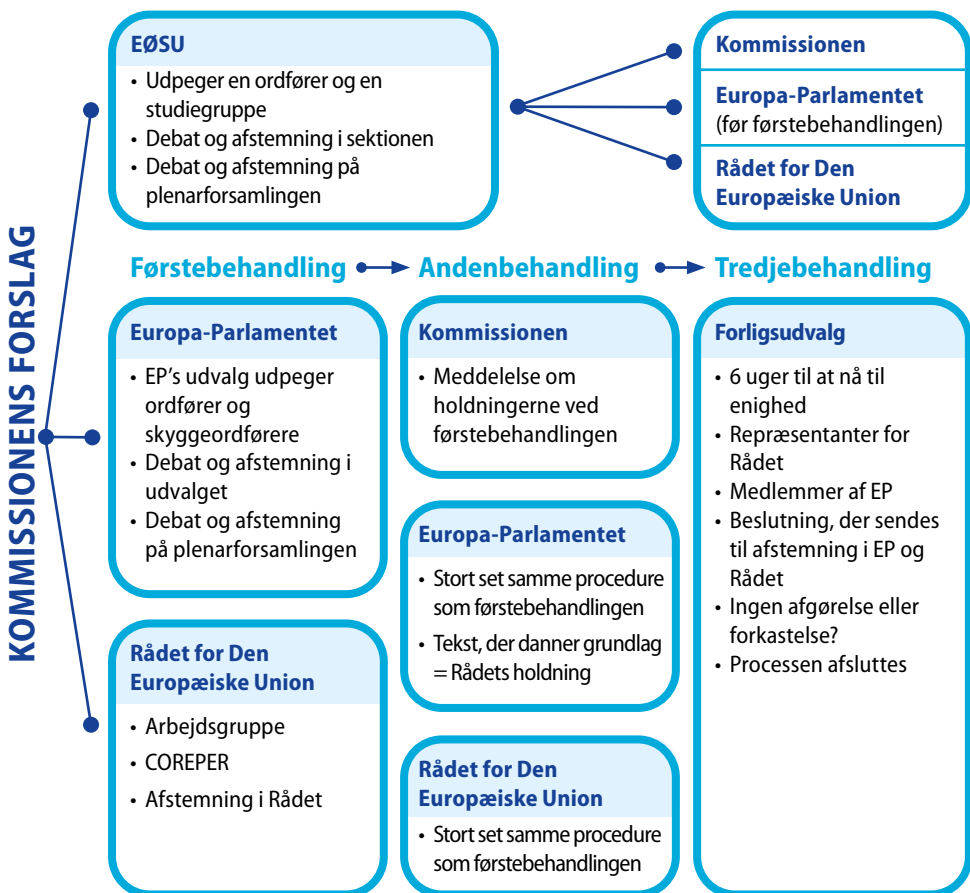
Det er helt afgørende for Den Europæiske Unions demokratiske udvikling, at der opnås konsensus om beslutninger og lovgivning. Derfor **spiller EØSU en central rolle**, fordi udvalget bidrager til at styrke EU's **demokratiske legitimitet** og **effektivitet** ved at **give civilsamfundsorganisationerne mulighed for at give udtryk for deres synspunkter på EU-niveau**. Ved at bistå Europa-Parlamentet, Rådet og Kommissionen er udvalget med til at sikre, at EU's politikker og lovgivning passer bedre sammen med de økonomiske, sociale og samfundsmæssige realiteter.

# Hvordan træffes beslutningerne i EU?

**EU-lovgivning foreslås af Kommissionen og godkendes af Rådet for Den Europæiske Union (medlemsstaterne) og Europa-Parlamentet, før den gøres til lov.**

Den **almindelige lovgivningsprocedure** er den primære procedure for vedtagelse af direktiver og forordninger. Proceduren indledes med et lovgivningsforslag fra Kommissionen. De to medlovgivere, dvs. Rådet og Parlamentet, drøfter derefter fordelene ved lovgivningsforslaget og kan vælge at ændre på det. De skal derefter nå til enighed om en fælles tekst, da de har lige rettigheder og forpligtelser. Ingen af dem kan vedtage lovgivning uden den andens samtykke, og begge medlovgivere skal godkende en tekst, der er identisk i alle henseender.

EU-SU's udtalelse stræber efter at finde frem til en fælles holdning blandt de forskellige berørte interessegrupper ved at gennemgå de virkninger og muligheder, som den foreslåede EU-lovgivning skaber.



Siden 2009 er man nået til enighed om mere end 80% af lovgivningen under førstebehandling.

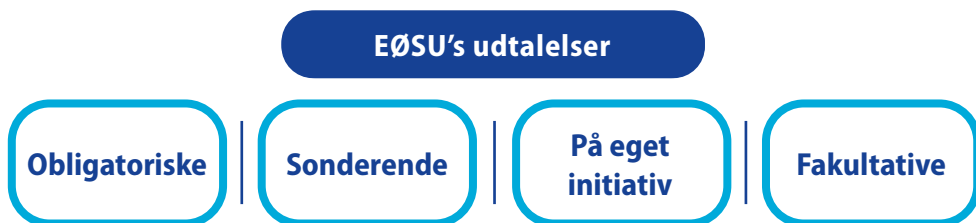
# Hvordan bidrager EØSU?

**Med henblik på at afgive en udtalelse** udpeger EØSU en ordfører blandt sine medlemmer. Som en del af det **forberedende arbejde** med udtalelsen mødes ordføreren (bistået af eksperter og medarbejdere fra EØSU) med både de medarbejdere i Kommissionen, som arbejder med lovgivningsforslaget, og Europa-Parlamentets ordfører. Efter at det endelige forslag er blevet vedtaget af EØSU's plenarforsamling, bliver det udvalgets **officielle udtalelse**. Denne sendes derefter til Europa-Parlamentet **inden EP's førstebehandling**. Ordførerne anmodes ofte om at fremlægge deres udtalelse på mødet i det relevante udvalg i EP. Dette interinstitutionelle netværksaspekt af ordførers arbejde er vigtigt, da det sætter ordføreren i stand til at sikre, at udtalelsen får størst mulig gennemslagskraft.

## Udvalget giver udtryk for sine synspunkter på to forskellige måder:

1. Traktaterne fastlægger, at udvalget **skal høres** om visse spørgsmål (**obligatoriske høringer**): landbrugspolitik, fri bevægelighed for personer og tjenesteydelser, transport, harmonisering af indirekte skatter, tilnærmelse af lovgivningerne på de områder, der vedrører det indre marked, beskæftigelse, socialpolitik, uddannelse, erhvervsuddannelse og ungdom, folkesundhed, forbrugerbeskyttelse, transeuropæiske net, industripolitik, økonomisk, social og territorial samhørighed, forskning og teknologisk udvikling samt rummet, miljø.
2. Som fastsat i EUF-traktatens artikel 304 kan EØSU høres af institutionerne, når de finder det hensigtsmæssigt (ved hjælp af "**sonderende udtalelser**" og "**fakultative høringer**").

Udvalget kan også afgive udtalelser på eget initiativ, når det finder det hensigtsmæssigt ("**initiativudtalelser**").



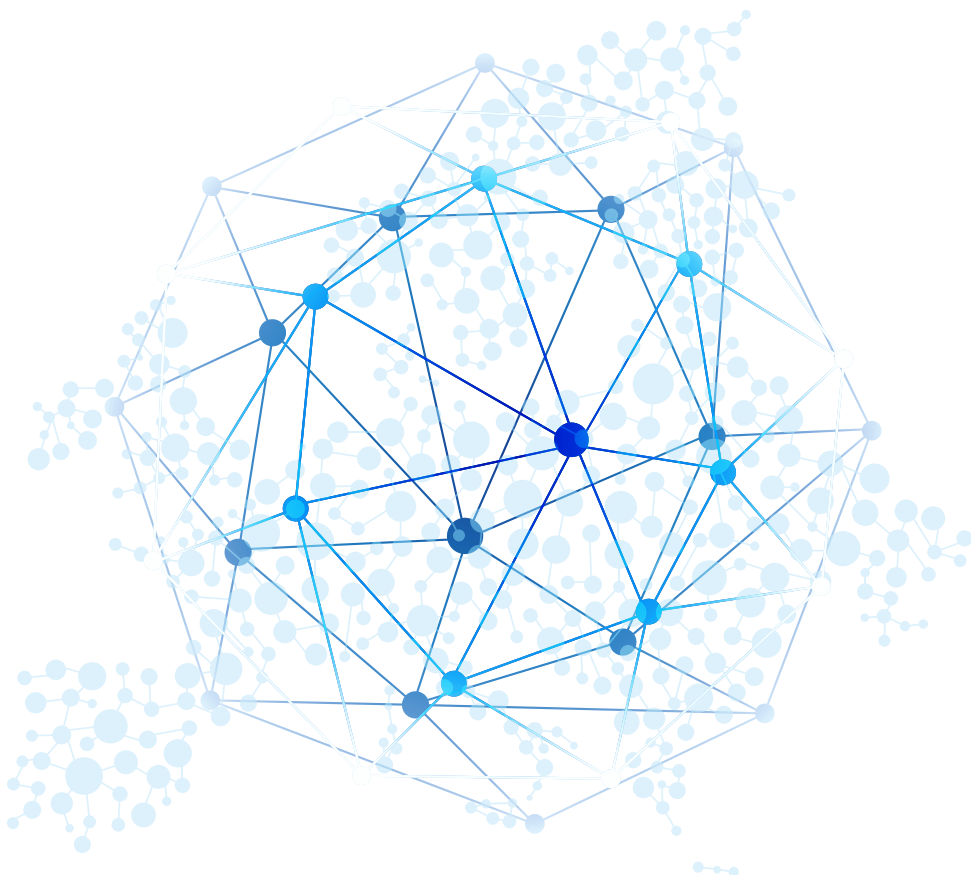
Initiativudtalelser og sonderende udtalelser udarbejdes, endnu inden Kommissionen har udarbejdet sine forslag, og sætter dermed de forskellige dele af det organiserede civilsamfund, som er repræsenteret i EØSU, i stand til at give udtryk for græsroddernes forventninger, bekymringer og behov.

# Interinstitutionelt netværk

Konstante **kontakter og udvekslinger**, af både formel og uformel karakter, **med alle de øvrige EU-institutioner** samt med et stort antal organisationer, som repræsenterer en bred vifte af interesser i Bruxelles og i alle EU's medlemsstater, giver udvalget et fremragende netværk til at **fremme de synspunkter, der kommer til udtryk i udvalgets udtalelser til EU's beslutningstagere.**

Dette er til dels muligt takket være samarbejdsaftaler med Kommissionen, Europa-Parlamentet og Regionsudvalget og tætte forbindelser med Rådet. Det betyder, at **repræsentanter for udvalget hvert eneste år deltager i møder på højeste niveau** såsom Parlamentets Udvalgsformandskonference og modtager anmodninger om udtalelser fra de skiftende formandskaber.

Desuden er **EØSU's årlige bidrag til Kommissionens arbejdsprogram** en vigtig form for struktureret dialog mellem EØSU og Kommissionen.





Det Europæiske Økonomiske  
og Sociale Udvalg

Rue Belliard/Belliardstraat 99  
1040 Bruxelles/Brussel  
BELGIQUE/BELGIË

Ansvarshavende for redaktionen: Kontoret for besøg og publikationer  
EESC-2022-23-DA

[www.eesc.europa.eu](http://www.eesc.europa.eu)

© Den Europæiske Union, 2022  
Eftertryk tilladt med kildeangivelse.

Enhver brug eller reproduktion af disse fotos / illustrationer må kun ske, efter at der indhentet direkte tilladelse fra indehaveren/indehaverne af ophavsretten. © Shutterstock.com



Den Europæiske Unions  
Publikationskontor



Print:  
QE-01-20-364-DA-C  
ISBN 978-92-830-5580-8  
doi:10.2864/075834

Online:  
QE-01-20-364-DA-N  
ISBN 978-92-830-5555-6  
doi:10.2864/547014

DA