



# ETSK unionin toimielinjärjestelmässä

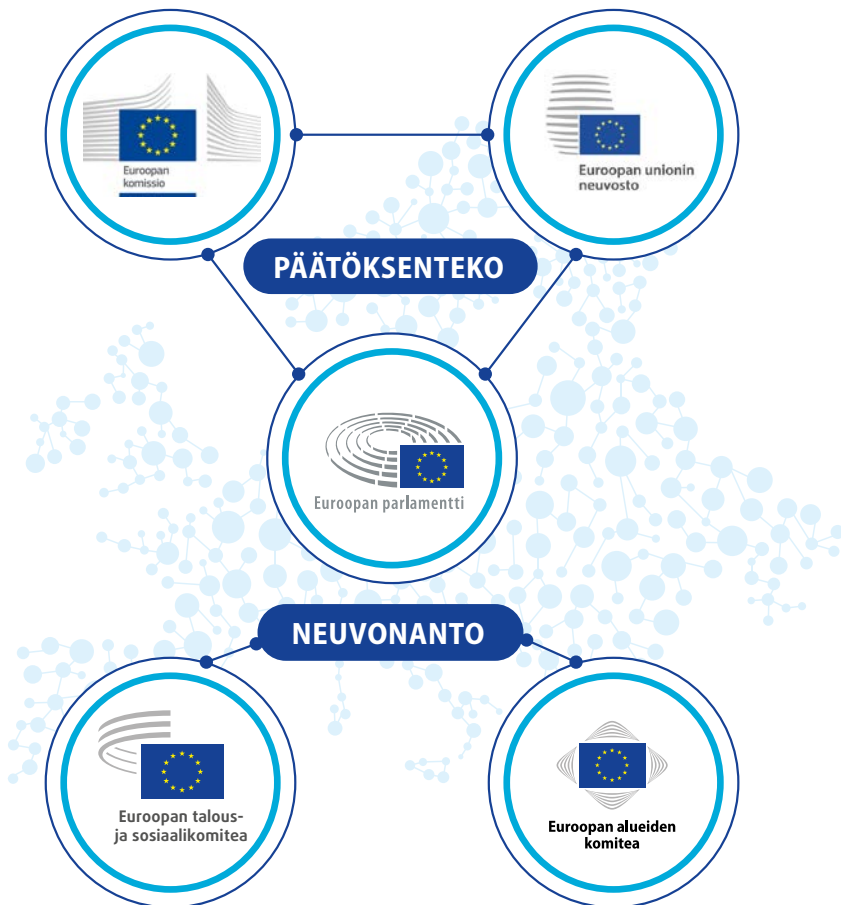


Euroopan talous-  
ja sosiaalikomitea

# ETSK unionin toimielinjärjestelmässä

“Euroopan parlamenttia, neuvostoa ja komissiota [avustaa] talous- ja sosiaali-komitea [– –], [jolla] on neuvoa-antava tehtävä.”

*EU:sta tehdyn sopimuksen 13 artikla*



Komitea antaa noin **190 lausuntoa vuodessa** monenlaisista eri aiheista.

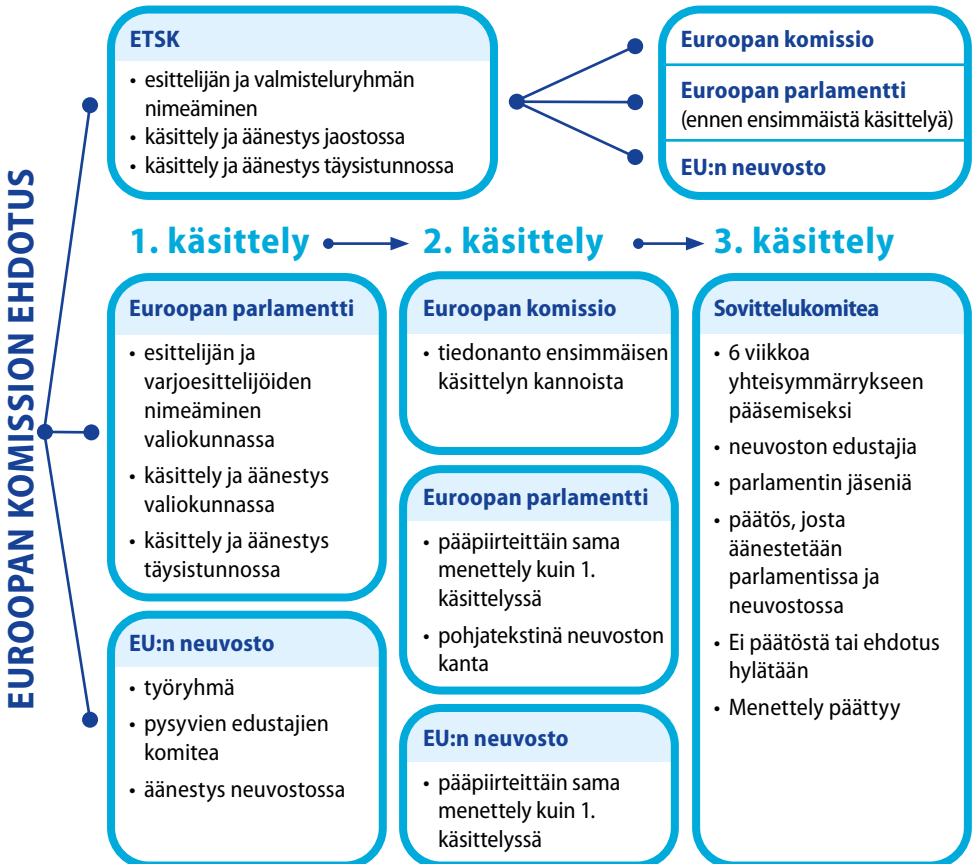
Yhteisymmärrykseen pääseminen päätöksistä ja lainsäädännöstä on ratkaisevan tärkeää Euroopan unionin demokraattisen kehityksen kannalta. **ETSK:n rooli on siksi erityisen tärkeä:** se parantaa EU:n **demokraattista legitimiyyttä ja tehokkuutta antamalla kansalaisyhteiskunnan organisaatioille mahdollisuuden ilmaista näkemyksensä Euroopan tasolla.** Avustamalla Euroopan parlamenttia, neuvostoa ja Euroopan komissiota komitea auttaa varmistamaan, että EU:n politiikat ja lainsäädäntö ovat tiiviimmin sidoksissa ruohonjuuritason taloudelliseen, sosiaaliseen ja yhteiskunnalliseen tilanteeseen.

# Miten EU:n päätökset tehdään?

**EU:n lainsäädäntöä ehdottaa Euroopan komissio. Euroopan unionin neuvoston (jäsenvaltioiden) ja Euroopan parlamentin on hyväksyttävä ehdotukset, jotta ne voivat tulla voimaan.**

Direktiivit ja asetukset annetaan valtaosin **tavallisessa lainsäätämisyjärjestyksessä**. Menettely alkaa siitä, kun komissio antaa säädösehdotuksen. Tämän jälkeen lainsäädäntövallan käyttäjät eli neuvosto ja parlamentti keskustelevat ehdotuksesta ja voivat ehdottaa siihen muutoksia. Niiden täytyy päästä yhteisymmärryksen yhteisestä tekstistä, sillä niillä on samat oikeudet ja velvollisuudet: kumpikaan ei voi antaa lainsäädäntöä ilman toisen hyväksyntää, eli molempien lainsäätäjien on hyväksyttävä täysin sama teksti.

ETSK:n lausunnossa tarkastellaan ehdotetun EU:n lainsäädännön vaikutuksia ja sen luomia mahdollisuuksia ja pyritään sitä kautta löytämään toimiva yhteinen kanta, jonka kaikki asianomaiset eturyhmät voivat hyväksyä.



Vuoden 2009 jälkeen yli 80% lainsäädännöstä on hyväksytty ensimmäisessä käsittelyssä.

# ETSK:n osuus

ETSK nimeää jäsenistöstään esittelijän **laatimaan lausuntoa**. Lausunnon **valmisteluvaiheessa** esittelijä (jota avustavat asiantuntijat ja ETSK:n henkilöstö) tapaa lainsäädäntöehdotuksesta vastaavaa komission henkilöstöä ja Euroopan parlamentin esittelijän. Kun lopullinen luonnos on hyväksytty ETSK:n täysistunnossa, siitä tulee **virallinen lausunto**. Lausunto lähetetään sen jälkeen Euroopan parlamentille **ennen parlamentin ensimmäistä käsittelyä**. Esittelijät kutsutaan usein esittelemään lausuntonsa Euroopan parlamentin valiokuntakokouksessa. Tämä toimielinten välinen verkostoituminen on keskeisen tärkeää esittelijän työssä: näin esittelijä pystyy varmistamaan, että lausunnolla on mahdollisimman suuri vaikutus.

## Komitea ilmaisee näkemyksiään pääasiassa kahdella tavalla:

1. Perussopimusten mukaan komiteaa **on kultava** tietyissä kysymyksissä (**pakolliset lausuntopyynnöt**): maatalouspolitiikka, ihmisten ja palvelujen vapaa liikkuvuus, liikenne, välillisen verotuksen yhdenmukaistaminen, sisämarkkinalainsäädännön lähentäminen, työllisyys, sosiaalipolitiikka, koulutus, ammatillinen koulutus ja nuoriso, kansanterveys, kuluttajansuoja, Euroopan laajuiset verkot, teollisuuspolitiikka, taloudellinen, sosiaalinen ja alueellinen yhteenkuuluvuus, tutkimus ja teknologinen kehittäminen sekä avaruusala ja ympäristö.
2. EU:n toiminnasta tehdyn sopimuksen 304 artiklan mukaan toimielimet voivat kuulla komiteaa aiheellisiksi katsomissaan tapauksissa ("**valmistelevat lausunnot**" ja "**omaehtoiset lausuntopyynnöt**").

Komitea voi myös antaa lausuntoja omasta aloitteestaan, kun se katsoo sen aiheelliseksi ("**omaaloitteiset lausunnot**").



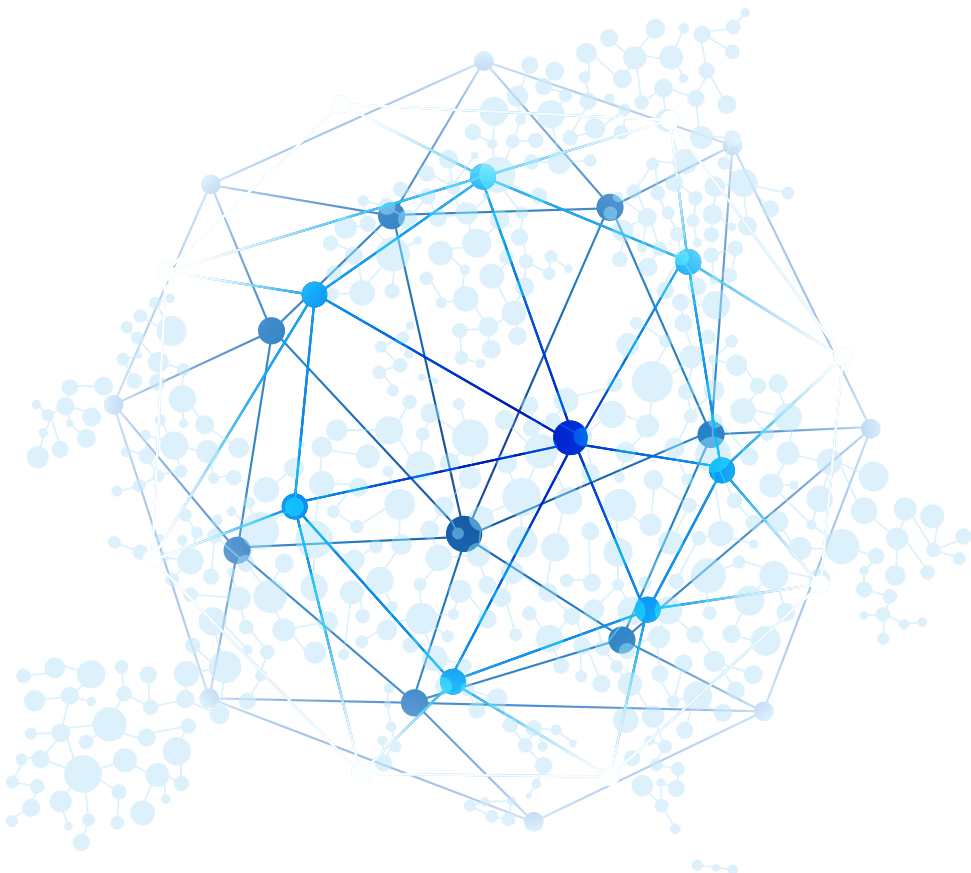
Omaaloitteiset ja valmistelevat lausunnot laaditaan ennen kuin komissio on edes esittänyt ehdotuksiaan. Näin ETSK:ssa edustettuina olevat järjestäytyneen kansalaisyhteiskunnan eri ryhmät voivat tuoda esiin ruohonjuuritason sidosryhmien odotuksia, huolia ja tarpeita.

# Toimielintenvälinen verkosto

Komitea on jatkuvasti sekä virallisesti että epävirallisesti **yhteydessä ja vuorovaikutuksessa kaikkien muiden EU:n toimielinten** sekä **lukuisten** erilaisia etuja edustavien **organisaatioiden** kanssa Brysselissä ja kaikissa EU:n jäsenvaltioissa. Näin sillä on käytettävissään erinomainen verkosto, jonka kautta se voi **tuoda lausunnoissaan esittämiään näkemyksiä EU:n päätöksentekijöiden tietoon.**

Tässä auttavat Euroopan komission, Euroopan parlamentin ja alueiden komitean kanssa tehdyt yhteistyösopimukset sekä tiiviit suhteet neuvostoon. **Komitean edustajia osallistuu siis joka vuosi korkeimman tason kokouksiin**, kuten parlamentin valiokuntien puheenjohtajakokoukseen, ja komitea saa lausuntopyyntöjä vaihtuvilta puheenjohtajavaltioilta.

Yksi ETSK:n ja Euroopan komission välisen jäsennellyn vuoropuhelun tärkeä muoto on myös **ETSK:n vuotuinen kannanotto komission työohjelmaan.**





**Euroopan talous-  
ja sosiaalikomitea**

Rue Belliard/Belliardstraat 99  
1040 Bruxelles/Brussel  
BELGIQUE/BELGIË

Julkaisija: Vierailu- ja julkaisuyksikkö  
EESC-2022-23-FI

[www.eesc.europa.eu](http://www.eesc.europa.eu)

© Euroopan unioni, 2022

Tekstin jäljentäminen on sallittua, kunhan lähde mainitaan.

Kuvien / piirrosten käyttöä tai kopiointia varten on pyydetty lupa suoraan tekijänoikeuden haltijalta / haltijoilta. © Shutterstock.com



Euroopan unionin  
julkaisutoimisto



Print:

QE-01-20-364-FI-C  
ISBN 978-92-830-5581-5  
doi:10.2864/599249

Online:

QE-01-20-364-FI-N  
ISBN 978-92-830-5567-9  
doi:10.2864/057366

FI